



つくる。つくる。
子どもたちが最高と思う学校を！

令和7年度 和歌山県公立学校

教員募集案内



和歌山県教育委員会

和歌山県教育委員会
募集要項 二次元コード



つくろう。 こどもたちが最高と思う学校を！



こどもたちが

求める
先生

- 私のやる気を引き出してくれる先生
- 明るくて話しやすい先生
- いつも寄り添い、声をかけてくれる先生



こどもたちが

最高だと
思う学校

- 挑戦する機会がたくさんある学校
- 個性を認めてくれる学校
- 自主的な行動を後押ししてくれる学校

最高の学校とは

私たちは「最高の学校」を、例えばこんな学校だと考えています。

- こどもたちが主人公の学校
- 多様な経験ができる学校
- 将来の自分の姿を思い描くことができる学校



和歌山県教育長
宮崎 泉

変化の激しい社会においては、新しいアイデアを勇気をもって実践し、変革していくことも必要です。未来の和歌山の担い手になっていくのは、今日のこどもたちです。こどもたちのために、チーム和歌山の一員として、最高の学校を一緒につくりませんか。わくわくするような活動を一緒に展開していきませんか。情熱をもった、学び続ける教員を和歌山県教育委員会はサポートしていきます。

小学校

教室が「楽しい!」と思ってもらうには…

日々のコミュニケーションをととても大切にしています。ほんの少しの会話からこどもたちの色々な姿や様子、成長を感じることができます。

また、よくないことは指導しつつも、よりよくなるように応援し、できるようになったときはたくさんほめています。うれしいときは一緒に喜び、時には深刻な話もし、面白いときは思いっきりみんなで笑い合い…。そんな毎日は本当に楽しいし、クラスにも笑顔があふれます。

これからもこどもたちとたくさん関わり、日々の変化を楽しみながら教員を続けていきたいです。

紀の川市立中貴志小学校
教諭 福山 芹奈 (令和3年度採用)



中学校

こどもの成長をすぐそばで感じる

生徒たちが自ら学びたいと思えるような授業づくりを心がけています。例えば、生徒たちが「なぜだろう?」と考えるような発問を投げかけることです。

授業のめあてに向かって、挑戦しているときに見せる「笑顔」や、「成長」をみることができた瞬間にとってもやりがいを感じます。まだまだ未熟であり、自分の力不足を感じることもあります。経験ある先生方に相談しアドバイスをもらうことで、大きく成長することができます。

こどもたちと真剣に向き合い、自分自身も成長したい人は是非!一緒に働くことができる日を楽しみにしています。

海南市立巽中学校
教諭 南川 雄星 〈令和3年度採用〉



高等学校

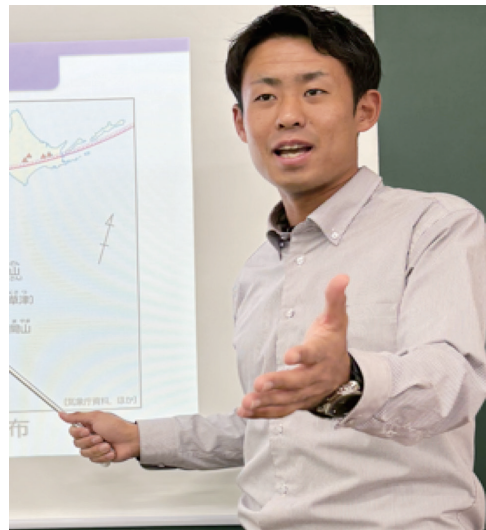
生徒が主役の教育

学級経営や、部活動において大切にしていることは、生徒一人一人が主役になることです。

生徒とは、積極的にコミュニケーションをとることを常に心掛けています。生徒は、とても純粋で、スポンジのように様々な知識を吸収し、成長していきます。そんな生徒たちに日々刺激をもらいながら、自分自身も成長できるところが、この仕事の魅力だと思います。

これからも、初心を忘れずに、生徒とともに成長していきます。私も、まだまだ力不足です。和歌山の教員として、一緒に成長しましょう!

和歌山県立日高高等学校
教諭 出羽 遼大 〈令和3年度採用〉



支援学校

「今日も学校楽しかったな」

こどもたちが「今日も学校楽しかったな」と思えることを目標に、まず、私自身が授業や日常生活を楽しむ姿勢を大切にしています。こどもたちにとって一番身近な大人である教員が楽しんでいる姿を見たり、一緒に楽しむ経験を積んだりして、前向きに様々なことに挑戦していけるようなきっかけができればいいと思っています。

一瞬一瞬を大切に、これからもこどもたちと一緒に日々成長し続けていきたいと思っています。

和歌山県立南紀はまゆう支援学校
教諭 山田 芽以 〈令和3年度採用〉



養護教諭

こどもとともに成長していく

採用から3年目となり、保健指導に力を入れたり、楽しんで学べるよう保健室掲示を工夫したりと、サポートしていただきながらも仕事に自分らしさを出せるようになってきました。

可能性に満ち溢れたこどもの成長する姿を間近で見守ることができる素敵な仕事です。こどもたちが成長する一助となりながら、私自身も成長し続けていきたいと思います。和歌山のこどもたちの笑顔のために一緒に働きましょう！

橋本市立清水小学校
養護教諭 脇本 三緒 (令和3年度採用)



「魅力ある指導者、学校づくりの担い手として」

学校現場の
校長先生から

Society5.0がささやかれるなど、変化の激しい社会を生き抜くこどもたちを育むため、効果的な学習指導、教員の在り方が求められています。

学習指導と、児童生徒理解に基づく生徒指導の両面において、学び続ける「情熱と謙虚さ」、柔軟な対応ができる「しなやかさ」をもち、魅力ある学校づくりの担い手として共に力を尽くしましょう。

和歌山市立宮小学校
校長 川畑 豪則

● 待遇・福利厚生について

教員になったら
こんな待遇があるよ!

給与(教諭・養護教諭の場合)

● 初任給(令和5年4月1日現在)

区分	小学校・中学校	高等学校・特別支援学校
修士課程修了	255,424円	255,424円
大学卒	235,144円	235,144円
短期大学卒	214,344円	211,120円

● 諸手当

初任給に加え、義務教育等教員特別手当、地域手当、期末・勤勉手当、本人の届出により支給する手当(扶養手当、住居手当、通勤手当など)が支給されます。

※表の金額は、給料・教職調整額(給料の4%)の合計額です。※採用される前に職歴を有する人については、その内容・期間に応じて、初任給が決定されます。※特別支援学校及び小・中学校において特別支援学級の担任として勤務する人には、給料の調整額が支給されます。

福利厚生

教員の健康管理

教員が心身ともに健康な状態で働けるように、各種の健康診断、健康指導・健康相談などを受けることができます。

給付・貸付制度

教員及びその被扶養者の傷病、出産時における給付、住宅資金等の貸付などがあります。

宿泊・保養施設

共済組合が全国各地で運営している宿泊・保養施設を利用する際、割引を受けることができます。

キャリア段階に
応じた研修で
教員をしっかり
サポート!

採用後の研修体系について

初任者研修 1段階 基礎形成期

採用された日から1年間で実践的指導力と使命感を高めるとともに幅広い知見を得るため、学級担任や教科指導等を行いながら研修を受けます。

《校内研修》

- 時間数：週7時間以上、年間210時間以上
- 指導者：校長、副校長、教頭、主幹教諭、指導教員等
- 研修例：先輩教員の授業を参観して学ぶ。
指導教員等から授業についての助言を受ける。
教頭から必要な知識・技能等について学ぶ。

《校外研修》

- 日 数：年間14日(オンライン研修を含む。)
- 研修例：教育センター学びの丘での講義・演習等



※1～4段階は教員指標に基づいています。

2年次研修・3年次研修

学習指導を主題とした課題研究に取り組み、授業改善・授業研究の手法や考え方の基礎を身に付けます。

2段階 伸長期

6年次研修

3段階 充実期

中堅教諭等資質向上研修

4段階 貢献期

主任等研修、教育経営研修

今回の研修で、色々な先生と協議をすることで、改めてこどもとの向き合い方や授業の作り方について、見つめ直すことができました。他の先生方の多様な考えに触れられるのは貴重だと感じます。

【小学校・初任教員】

一番知りたかった授業づくりや、こども・保護者との関わり方を知ることができて、今後の見通しが少し見えてきました。また、同じ初任の先生方とも意見・情報交換ができ、安心感と心強さ、そして今後も頑張ろうという気持ちが高まりました。

【特別支援学校・初任教員】

初任者研修 受講者の声



生徒との関わりで悩んでいた私にとって、今回の研修は大きな学びでした。これまでは、生徒の背景を考慮しよう意識していても、いざ指導するとなると目の前の問題行動にどうしても意識がとられてしまっていました。

【中学校・初任教員】

校種が異なる先生方との交流では、生徒に対し日頃から真摯に向き合っているそれぞれの姿が伝わってきて、自分も頑張ろうと思えました。同期の仲間との交流は、教育に対する自分の考えをまとめ振り返る機会になっています。

【高等学校・初任教員】

教員指標
二次元コード



学びの丘
ウェブページ
二次元コード



※初任者研修等は教育センター学びの丘が実施

和歌山県の教育は多様性を大切にします

和歌山県では、令和5年度から5年間にわたる第4期教育振興基本計画を策定しました。

この計画の大切なキーワードは「多様性」です。

子どもたちの中には、不登校の子ども、特別な支援を必要とする子ども、

外国籍の子どもなど様々な子どもたちがいます。

そこで、和歌山県では、多様な子どもたち一人一人を大切にするため、

多様な人々や関係機関との連携・協力をすすめ、多様な学びを提供していきます。

学びの多様化を 追求しています



- ▶ 児童生徒や学校の主体的な取組を支援する「スクールパワーアップ事業」を実施しています。これにより、絵本に出てくる食事を給食で再現する「絵本給食」や、工業高校生が小学生にもものづくりの楽しさを教える体験教室などを実施しています。
- ▶ 農業系高校と農林大学校の5年間で農業を学ぶ「わかやま農業教育一貫プロジェクト」の実施、串本古座高校未来創造学科宇宙探究コースの設置、特色化選抜の拡充などにより、各高等学校の特色化を進め、多様な学びの場を整備しています。

参画する人材の 多様化を 進めています

- ▶ 学校・家庭・地域が共通の目標に向かって連携・協働する「きのくにコミュニティスクール」を活用し、地域人材を積極的に活用するなど、教育を地域や社会で支えています。
- ▶ 教員業務支援員を配置して教員の事務作業をサポートしたり、スクールカウンセラーやスクールソーシャルワーカーなどと連携して教育課題の解決に当たったりしています。

多様性のある 教職員集団を 目指しています

- ▶ 志を同じくする仲間とともに、指導力の向上や得意分野の伸長を図りたい先生の情熱や向上心に応えるため、教育研究団体・自主研究会の活動を奨励・支援しています。
- ▶ 他の先生の模範となる実践を行っている先生方を「きのくに教育賞」「きのくに教育の匠」として表彰しています。

● 試験の実施状況

一般選考 (芸術・スポーツ分野、博士号取得者、現職教諭、特別選考、障害のある人を対象とした選考を含む)							
	募集人員		受験者数		最終合格者数		
	R6年度	R5年度	R6年度	R5年度	R6年度	R5年度	
小学校	160	190	400	469	160	179	
中学校	国語	13	10	31	32	11	10
	社会	14	10	80	82	14	10
	数学	16	16	64	60	16	15
	理科	13	10	27	33	13	10
	英語	16	14	60	64	16	14
	技術	5	4	2	9	2	4
中学校合計	77	64	264	280	72	63	
中高共通	音楽	4	3	22	21	4	3
	美術	6	5	13	15	6	5
	保健体育	12	13	108	127	12	13
	家庭	6	3	11	11	6	3
中高共通合計	28	24	154	174	28	24	
高等学校	国語	7	7	26	21	7	7
	地理歴史	3	2	37	36	3	2
	数学	4	6	23	38	4	6
	理科	4	4	33	48	4	4
	英語	6	4	26	27	6	4
	農業	1	2	4	6	1	2
	工業	10	7	5	7	2	5
	商業	5	—	16	—	5	—
	看護	3	1	1	2	0	1
	情報	3	3	11	9	3	2
高等学校合計	46	36	182	194	35	33	
特別支援学校	34	40	76	88	30	36	
特別支援学校(理療)	—	1	—	1	—	1	
養護教員	6	10	84	91	6	10	
栄養教諭	1	—	15	—	1	—	
合計	352	365	1,175	1,297	332	346	

秋選考				
	募集人員	受験者数	最終合格者数	
小学校	7名程度	27	8	
中学校	国語	—	—	
	社会	—	—	
	数学	—	—	
	理科	—	—	
	英語	—	—	
	技術	3名程度	1	1
中学校合計	3名程度	1	1	
中高共通	音楽	—	—	
	美術	—	—	
	保健体育	—	—	
	家庭	—	—	
中高共通合計	—	—	—	
高等学校	国語	—	—	
	地理歴史	—	—	
	数学	—	—	
	理科	—	—	
	英語	—	—	
	農業	—	—	
	工業	5名程度	2	2
	商業	—	—	
	看護	3名程度	0	0
	情報	—	—	
高等学校合計	8名程度	2	2	
特別支援学校	4名程度	12	2	
特別支援学校(理療)	—	—	—	
養護教員	—	—	—	
栄養教諭	—	—	—	
合計	22名程度	42	13	

試験は4日間

第一次試験

- 教科専門
- 総合教養
- 適性検査


第一次試験は
筆答試験のみ!

6月
15(土)日

第二次試験 前半

- 面接試験 (集団)

8月
8(木)日

- 小論文 
- 中高共通・高等学校 (保体・音楽・美術・工業)

実技

8月
9(金)日

第二次試験 後半

- 面接試験 (個人)

8月20(火)日・21(水)日
・22(木)日・23(金)日

※現時点での予定であるため、今後変更する場合があります。

令和7年度試験(令和6年度実施)

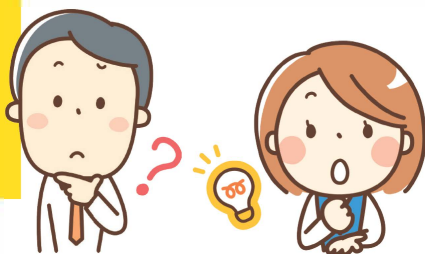
和歌山県公立学校教員採用試験の 主な変更について

中高共通の保健体育、第二次選考試験における実技試験の種目を、**水泳から球技に変更**します。
バスケットボール、バレーボールのいずれかを選択して実施します。

高等学校・看護において、**特別選考(社会人経験)を新設**します。

採用試験の

Q & A



Q 会場には駐車場はありますか。

A いいえ。試験会場への車の乗り入れは禁止しています。また、試験会場周辺における送迎や、近隣のコンビニエンスストア、商業施設などへの駐車も迷惑となりますので、おやめください。

Q 出身地、出身校、学部、性別などによって有利・不利はありますか？また、年齢制限はありますか。

A 一切ありません。採用試験は公平・公正に行っています。また、昭和40年4月2日以降に生まれた人は受験可能です。

Q 大学院への進学を考えていますが、採用された場合に特例はありますか。

A はい、あります。専修免許状を取得できる大学院修士課程(修士課程に相当する課程を含む)に、令和6年度に在学中の人は最大1年間、令和7年度に進学する人は最大2年間、採用を猶予します。



試験実施要項の入手方法



●ホームページからダウンロードする

和歌山県教育委員会の「採用・試験・募集」へアクセス

<https://www.pref.wakayama.lg.jp/prefg/500300/saiyou/top.html>



●直接入手する(配布先は組織の改編により変更する場合があります)

和歌山県教育委員会	和歌山県教育委員会(県庁南別館6階)または県庁サービスステーション(県庁正面玄関)
各市町村教育委員会	各市町村にご確認ください
和歌山県教育センター学びの丘	田辺市新庄町3353-9 県立情報交流センターBig・U内
和歌山県東京事務所	東京都千代田区平河町2-6-3 都道府県会館12階
和歌山県名古屋観光センター	愛知県名古屋市中区栄4-16-36 久屋中日ビル4階

※郵送による交付を希望される場合は、教職員課までご連絡ください。

和歌山県教育委員会

〒640-8585 和歌山県和歌山市小松原通1-1 和歌山県庁南別館6階

●教職員課 TEL.073-441-3650 FAX.073-441-3678

●総務課 TEL.073-441-3640 FAX.073-432-4517

<https://www.pref.wakayama.lg.jp/prefg/500000/index.html>



この印刷物は、印刷用の紙へリサイクルできます。



この印刷物は地球環境に優しい植物油インキを使用しています。