



～正しく知って予防しよう～

感染対策 10 か条

登下校に関すること

- ①電車やバスに乗車中は**会話を控えましょう**。
- ②授業や部活動終了後は**速やかに下校**しましょう。
- ③**寄り道をせずに**帰宅しましょう。
- ④体調等をみながら、できるかぎり**マスクを着用**しましょう。
- ⑤登校前には自宅で**体温を測り、健康観察票に記録**しましょう。

学校生活に関すること

- ⑥正しい方法で**こまめに手を洗い**ましょう。
手を洗った後は、自分のハンカチ等でよくふき取って乾かしましょう。
- ⑦他の人とは**十分な距離(1～2m)**を取りましょう。
- ⑧休み時には窓やドアを開け、**教室の換気**をしましょう。
- ⑨**食事の際は、飛沫を避けるため席を離し**、
対面して食べることや会話を控えましょう。
- ⑩感染者や濃厚接触者等に対する**差別や偏見は絶対に許されません**。

人との距離に気を付け、
できるだけ
密接を避けましょう!



きいちちゃん



熱中症にも
気をつけよう

検温を
毎朝の日課に

手洗いはこまめに
丁寧にしよう

コロナウイルス感染症対策 Q&A

Q 感染者が出た場合、
学校は休業するの?

A 感染者が学校内で確認されたときは、校内の消毒と保健所の調査のため、1～3日程度の臨時休業になります。その調査結果に基づき、学級・学年・学校または地域内のすべての学校が臨時休業となります。
なお、臨時休業の期間は、原則、最終感染者確認後14日間です。

Q 給食では、どのような
感染症対策が行われるの?

A 食事前後の手洗いを徹底します。食事の際には、向かい合わないようになり、会話を控えます。食後は、使用した机やテーブルを消毒します。

感染症予防に
努める教職員



Q マスク着用で、
熱中症等が心配。

A 熱中症等が起こる可能性が高い場合は、十分な距離を取った上で、マスクを外すよう対応します。
また、マスクを着用しているときは、のどが渇いていなくてもこまめに水分補給をすることが必要です。

Q 部活動(高等学校)では、どのような
感染症対策が行われるの?

A 部活動で使用する共有物の消毒や部室管理、競技ごとの活動内容例などを示した「新型コロナウイルス感染症対策に係る和歌山県高等学校部活動ガイドライン」を作成し、和歌山県教育委員会のホームページで公表しています。

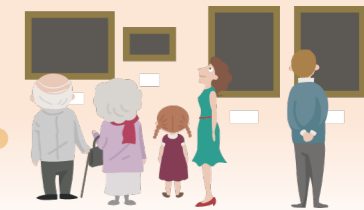
Q 子供や保護者が抱く不安や悩みは、
だれに相談すればいいの?

A 不安や悩みがある場合は、学校の先生に気軽に相談してください。また、学校では、スクールカウンセラーに相談することもできます。
さらに、和歌山県では、子供SOSダイヤル(073-422-9961)や新型コロナウイルス感染症専用相談窓口(健康相談)[和歌山県のホームページを参照]なども開設しています。



こまめな手洗い・消毒が大事

展示・イベント



いずれも休館日は月曜日(祝日の場合は翌平日)です。
※県立近代美術館・県立博物館・県立紀伊風土記の丘・県立自然博物館は有料ですが、高校生以下・65歳以上・障害者の方は無料です。詳しくは各館ホームページをご覧ください。

県立近代美術館

和歌山市吹上1-4-14
☎073-436-8690

なつやすみの美術館10
あまたの先日ひしめいて今日
期 7月11日(土)～8月30日(日)

和歌山出身の画家・田中秀介さんをゲストに迎え、見慣れた日常が作品となっていく面白さに注目して作品を紹介します。

田中秀介
《晴れて虚勢》2019年



コレクション展2020-夏

はまぐちようぞう
特集 浜口陽三
期 6月30日(火)～9月6日(日)

銅版画の技法の一つ、メゾチントに色彩を用いて世界的に評価された浜口陽三の没後20年を記念した特集展示を行います。

浜口陽三
《暗い背景のぶどう》1961年



県立博物館

和歌山市吹上1-4-14
☎073-436-8670

|夏|休|み|企|画|展|
生誕200年記念

はまぐちごりよう
稲むらの火 濱口梧陵
期 7月18日(土)～8月23日(日)

「稲むらの火」で知られ、広村堤防を築いた濱口梧陵。生誕200年の記念の年に、その生涯の事績を紹介するとともに、和歌山県の災害の歴史や、先人たちの「災害の記憶」などをたどります。

広八幡神社祭礼行列図
(和歌山県立博物館蔵)



県立紀伊風土記の丘

和歌山市岩橋1411
☎073-471-6123

|夏|期|企|画|展|
骨の考古学

-「骨」から探る、わかやまの古代-
期 7月18日(土)～8月30日(日)

縄文時代の墓や古墳から出土した人骨、集落から出土した動物の骨や歯、角などを紹介し、「骨」から人々の生活や埋葬の歴史を探ります。



地ノ島3号石棺出土人骨
(有田市教育委員会提供)

|秋|期|特|別|展|

はにわごふんまつ
埴輪が語る古墳の祀り
期 10月3日(土)～12月6日(日)

いましろつか
今城塚古墳などヤマト政権の有力古墳で出土した埴輪群と大谷山22号墳や大日山35号墳、井辺八幡山古墳をはじめとする岩橋千塚古墳群の埴輪群などを紹介し、紀伊の人々が古墳で執り行った葬送儀礼について考えます。



大日山35号墳 家形埴輪

県立自然博物館

海南市船尾370-1
☎073-483-1777

|特|別|展|

大集合!
はたらくナマコのワンダーランド
期 7月18日(土)～8月30日(日)

今年の特別展はナマコに注目!ナマコの色々な種類や生態系の中での役目など、わかりやすくご紹介いたします。巨大なナマコや、和歌山県で初めて見つけられ新種となったナマコなども展示します!ぜひご覧ください!



クテナイオオイカリナマコ

ゴールデンキッズ 発掘プロジェクト 体力測定会

優れた素質を有する子供たちを早期に発掘し、将来、国際舞台で活躍できるアスリートを育成します。
本年度も小学校3、4年生を対象に募集します。たくさんのご応募お待ちしております!

募集期間 8月24日(月)～9月14日(月)

申込方法

スマホで	郵送で
下記サイトより、申込画面に進んでください。	学校で配付される申込用紙に必要事項を記入し、参加者が直接、下記まで郵送してください。 ※申込用紙の配付は8月中旬ごろを予定しています。

〒640-8585 和歌山市小松原通一丁目1番地
県教育庁生涯学習局スポーツ課

●詳しくはホームページをご覧ください。 [和歌山県ゴールデンキッズ発掘プロジェクト](#) 検索

根来寺遺跡展示施設

プレオープン **入場無料**

発掘された中世根来寺とその栄光 戦国時代を感じる施設が岩出市根来にオープンしました!

根来寺は戦国時代の宣教師ルイス＝フロイスに「日本で最も繁栄している寺院の一つ」と言われ、勢力を誇りました。その境内地は、現在、史跡根来寺境内、根来寺遺跡として保存されています。
根来寺遺跡展示施設では中世の根来寺の姿を伝えるべく、発見された倉庫跡を型取りした高精細レプリカを展示しています。施設は、本年4月よりプレオープンし、11月にはグランドオープンの予定です。

問 ねごろ歴史の丘管理協会 TEL.0736-61-1160