

令和8年度

# 管内概況



和歌山県東牟婁振興局串本建設部



# 目 次

|         |                     |        |
|---------|---------------------|--------|
| 1.      | 建設部の所在地.....        | - 1 -  |
| 2.      | 管内概況.....           | - 1 -  |
| 3.      | 管内町の概要.....         | - 2 -  |
| 4.      | 串本建設部の沿革.....       | - 2 -  |
| 5.      | 機構図.....            | - 3 -  |
| 6.      | 職員状況.....           | - 3 -  |
| 7.      | 管内の土木施設状況.....      | - 7 -  |
| 8.      | 令和8年度事業予算.....      | - 13 - |
| 9.      | 令和8年度主要事業の概要.....   | - 14 - |
| 10.     | 管理業務.....           | - 19 - |
| 11.     | 用地業務.....           | - 21 - |
| 12.     | 建設業許可業者数.....       | - 21 - |
| 13.     | 建築業務.....           | - 22 - |
| 14.     | 七川ダムの概要.....        | - 23 - |
| 15.     | 管内のサイクリングロード.....   | - 27 - |
| [ 参考1 ] | 想定津波高さ及び津波浸水想定..... | - 28 - |
| [ 参考2 ] | ジオパーク.....          | - 30 - |



## 1. 建設部の所在地

### (1) 串本建設部

和歌山県東牟婁郡串本町サンゴ台 7 8 3 - 8

### (2) 七川ダム管理事務所

和歌山県東牟婁郡古座川町佐田 1 0 1 6

## 2. 管内概況

東牟婁振興局串本建設部は本州最南端に位置する串本町にあります。

当建設部は、西牟婁郡すさみ町、東牟婁郡串本町及び古座川町の3町の県土整備行政を所管しており、その面積は約 604 k m<sup>2</sup>で県全体面積の約 1 / 8 にあたり、すさみ町と串本町の一部が都市計画区域に指定されています。

管内には、直轄国道 42 号が海岸沿いを東西に、補助国道 371 号が管内のほぼ中央を南北に貫くように走り、これらの国道から枝状の県道 15 路線が地域の交通を担っています。

また、近畿自動車道紀勢線が平成 27 年 8 月にすさみ南 I C まで開通し、平成 26 年度から、すさみ南 I C ~ (仮称) 串本 I C 間 19.2 k m を一般国道 42 号すさみ串本道路として、平成 30 年度から (仮称) 串本 I C ~ (仮称) 太地 I C 間 18.4 k m を一般国道 42 号串本太地道路として整備が進められております。

その他、二級河川 56 河川、海岸保全区域 32 箇所、砂防指定地 100 箇所、急傾斜地崩壊危険区域 227 箇所、地すべり防止区域 1 箇所及び、地方港湾 3 港、漁港 3 港を管理しており、古座川上流には県内で最初の多目的ダムとして昭和 31 年に完成した七川ダムがあります。

当地域は、急峻な山地が殆どで平野部が少ないため、道路の形態も急勾配かつ屈曲が多い山岳道路であり、また年間平均降雨日数は約 130 日と全国的にも多雨地域で、台風の接近、上陸も多いことから、決壊、崩落や高波による災害も多く、その安全対策には特に留意しなければなりません。

当建設部では、線形不良や幅員狭小区間の解消及び地域振興を目的とした国道 371 号及び県道すさみ古座線等の道路改良事業、東海・東南海・南海 3 連動地震の津波避難困難地域の解消を目的とした串本漁港等の津波対策事業、度重なる台風や集中豪雨による洪水被害の軽減を目的とした古座川河川整備事業などを主要事業として位置づけ、現在優先的に整備を進めています。

### 3. 管内町の概要

管内の各町の概要は下表のとおりとなっており、65才以上の人口比率は4割を越え高齢化が進んでいます。

令和8年4月1日現在

| 町名   | 人口(人) |       |        |                  | 世帯数<br>(世帯) | 面積<br>(k m <sup>2</sup> ) |
|------|-------|-------|--------|------------------|-------------|---------------------------|
|      | 男     | 女     | 計      | 左のうち<br>65才以上    |             |                           |
| すさみ町 | 1,623 | 1,720 | 3,343  | 1,623            | 1,936       | 174.45                    |
| 古座川町 | 1,045 | 1,145 | 2,190  | 1,206            | 1,293       | 294.23                    |
| 串本町  | 6,347 | 6,961 | 13,308 | 6,545            | 7,683       | 135.67                    |
| 計    | 9,015 | 9,826 | 18,841 | (49.7%)<br>9,374 | 10,912      | 604.35                    |

### 4. 串本建設部の沿革

昭和22年9月 串本土木出張所として串本町串本1756番地に発足

昭和43年8月 串本土木事務所に改称

昭和58年6月 串本町串本2491番地に新築移転

平成10年4月 組織改正により、東牟婁振興局串本建設部に改称(七川ダム管理事務所を編入)

平成15年4月 組織改正により、農林道事業を所管することとなり農林道課を新設

平成18年4月 組織改正により、農林道課を道路課に統合し、また漁港事業を河港課が所管することとなる

平成21年4月 組織改正により、事業調整課を総務管理課に統合し、道路課と河港課を統合して工務課をおく

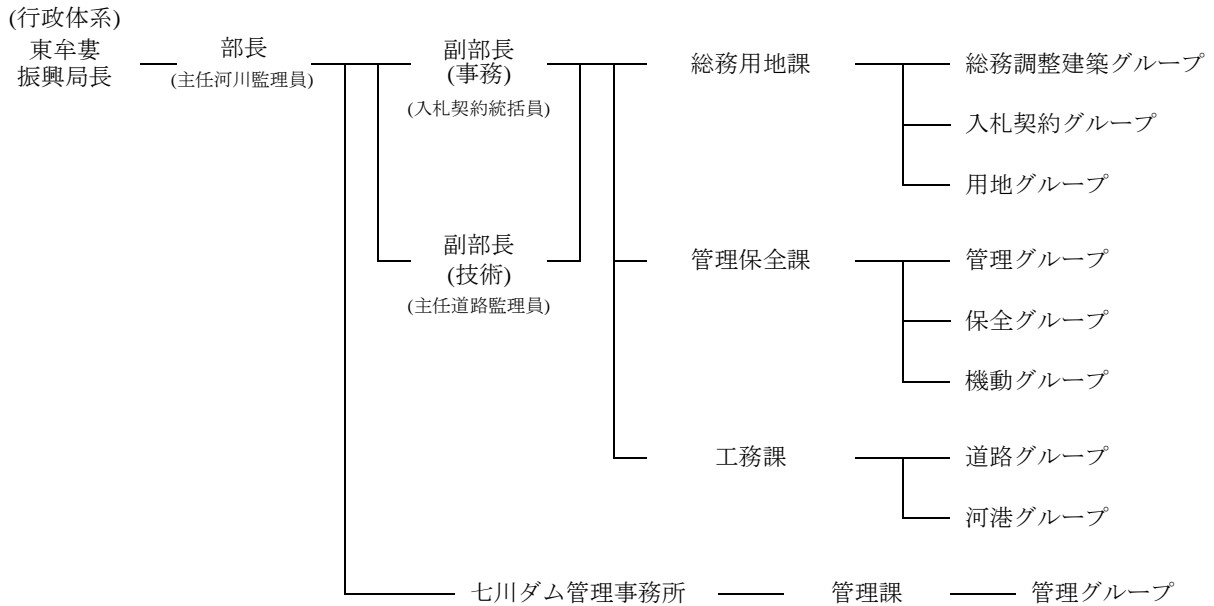
平成28年10月 現在地(串本町サンゴ台783-8)に新築移転

平成29年4月 組織改正により、総務管理課を総務用地課に、新たに管理保全課を設置、近畿自動車道紀南高速事務所を編入

令和6年4月 組織改正により、近畿自動車道紀南高速事務所を新宮建設部に移管

## 5. 機 構 図

(令和8年4月1日現在)



## 6. 職 員 状 況

(令和8年4月1日現在)

| 区 分           | 課長級 |    | 課長補佐級 |    | 係長級 |    | 一般 |    | 職種別計 |    | 合計 |
|---------------|-----|----|-------|----|-----|----|----|----|------|----|----|
|               | 事務  | 技術 | 事務    | 技術 | 事務  | 技術 | 事務 | 技術 | 事務   | 技術 |    |
| 部 長           |     | 1  |       |    |     |    |    |    |      | 1  | 1  |
| 副 部 長         | 1   | 1  |       |    |     |    |    |    | 1    | 1  | 2  |
| 総務用地課         |     |    | 2     | 1  | 1   | 1  | 4  | 2  | 7    | 4  | 11 |
| 管理保全課         |     |    | 1     | 3  | 1   | 1  | 2  | 4  | 4    | 8  | 12 |
| 工 務 課         |     |    |       | 2  |     | 1  | 1  | 4  | 1    | 7  | 8  |
| 七川ダム<br>管理事務所 |     | 1  |       | 3  |     | 1  |    | 1  |      | 6  | 6  |
| 職名別計          | 1   | 3  | 3     | 9  | 2   | 4  | 7  | 11 | 13   | 27 | 40 |
| 合 計           | 4   |    | 12    |    | 6   |    | 18 |    | 40   |    |    |

## 分掌事務

### ○総務用地課

#### 総務調整建築グループ

- 1 県土整備部所管事業の進行管理に関する事
- 2 建設リサイクル法及び建設副産物対策に関する事
- 3 災害復旧事業の総括に関する事
- 4 県単独市町村道路補助事業の補助金に関する事
- 5 県土整備部所管事業に関する調査、指導及び審査に関する事
- 6 残土処分場に関する事
- 7 建築基準法に関する事
- 8 長期優良住宅に関する事
- 9 建築士法に関する事
- 10 宅地建物取引業法に関する事
- 11 県営住宅に関する事
- 12 耐震診断・耐震改修及びリフォームの相談に関する事
- 13 福祉のまちづくり条例、バリアフリー法に関する事
- 14 建築物のエネルギー消費性能の向上に関する法律に関する事
- 15 景観条例に関する事
- 16 宅地造成及び特定盛土等規制法に関する事
- 17 保安林の指定協議に関する事

#### 入札契約グループ

- 1 入札・契約事務、入札制度改正に関する事
- 2 役務調達及び物品の調達に関する事
- 3 市町村負担金の徴収に関する事
- 4 建設業許可に関する事
- 5 経営事項審査に関する事
- 6 入札参加資格に関する事
- 7 解体工事業の登録に関する事
- 8 浄化槽工事業に係る登録に関する事
- 9 予算及び決算に関する事
- 10 公有財産の維持管理に関する事
- 11 文書の收受、発送、編纂及び保存に関する事

#### 用地グループ

- 1 公有地の拡大の推進に関する事
- 2 用地物件等の買収及び補償事務並びに所有権移転等嘱託登記事務に関する事
- 3 用地補償の支出事務並びに庶務に関する事

## ○管理保全課

### 管理グループ

- 1 和歌山県地域防災計画に基づく災害対策業務に関すること
- 2 水防法に基づく水防計画及び水防業務に関すること
- 3 道路管理瑕疵事故の処理に関すること
- 4 廃道敷及び廃川敷の処理に関すること
- 5 採石法に関すること
- 6 河川法に基づく河川管理許可業務に関すること
- 7 道路及び河川愛護奨励規程に関すること
- 8 道路敷地、河川敷地、砂防指定地、急傾斜地、海岸地、港湾、漁港区域内の境界確定に関すること
- 9 砂利採取法に関すること
- 10 地すべり防止区域、急傾斜地崩壊危険区域、砂防指定地並びに土砂災害警戒区域及び土砂災害特別警戒区域の管理に関すること
- 11 漁港漁場整備法に基づく漁港管理許可業務及び和歌山県漁港施設管理条例の施行に関すること
- 12 漁港及び海岸保全区域内の公有水面並びに国有海浜地の管理に関すること
- 13 漁港及び海岸台帳の整備並びに海岸統計に関すること
- 14 公有水面埋立法の施行に関すること
- 15 海岸法に基づく海岸管理許可業務に関すること
- 16 港湾法に基づく港湾管理及び和歌山県港湾施設管理条例の施行に関すること
- 17 和歌山県プレジャーボートの係留保管の適正化に関する条例の施行に関すること
- 18 道路法に基づく道路管理許認可業務に関すること
- 19 道路の供用開始・廃止及び移管に関すること
- 20 道路通行規制の実施に関すること
- 21 道路の安全対策に関すること
- 22 特殊車両に関すること
- 23 和歌山県水上オートバイ航行の適正化に関する条例の施行に関すること
- 24 管轄する公共土木施設の点検業務における実施計画、施行（事務に関すること）
- 25 東牟婁地域等における大規模氾濫減災協議に関すること

### 保全グループ

- 1 管轄する公共土木施設の点検業務における実施計画、施行（技術に関すること）
- 2 管内の道路、河川、砂防施設、港湾、漁港、海岸施設の維持修繕にかかる調査、測量、設計及び監督
- 3 管理・許認可にかかる技術的指導および審査、検査の技術的補佐
- 4 各種施設台帳の整備
- 5 原材料の受払いに関すること

## 機動グループ

- 1 道路の管理業務、指導、監督
- 2 道路の維持修繕業務
- 3 災害・事故等への緊急対応

## ○工務課

### 道路グループ

- 1 道路事業進捗に伴う予算の調整に関する事
- 2 道路建設に関する事業及び道路災害復旧事業の調査、測量、設計及び監督に関する事

### 河港グループ

- 1 河港事業進捗に伴う予算の調整に関する事
- 2 河川、砂防に関する事業及び災害復旧事業の調査、測量、設計及び監督に関する事
- 3 港湾、漁港、海岸施設に関する事業及び災害復旧事業の調査、測量、設計及び監督に関する事

## ○七川ダム管理事務所

### 管理課 管理グループ

- 1 七川ダムにおける洪水の調節（運用・操作）及び、その管理に関する事
- 2 ダム設備関係の工事、点検業務の設計及び施工監督に関する事
- 3 佐田以北地区の道路、河川、砂防に関する事業の調査、測量、設計及び監督に関する事

## 7. 管内の土木施設状況

### (1) 総括

(単位：km)

| 区分  | 箇所数 | 延長      | 摘要                |
|-----|-----|---------|-------------------|
| 道路  | 16  | 251.509 | 国道1、主要地方道6、一般県道9  |
| 河川  | 56  | 217.545 | 二級河川56            |
| 海岸  | 26  | 27.903  | 海岸保全区域（水管理・国土保全局） |
|     | 4   | 3.790   | 海岸保全区域（港湾局）       |
|     | 2   | 5.870   | 海岸保全区域（水産庁）       |
| 砂防  | 100 |         | 砂防指定地             |
| 急傾斜 | 227 |         | 急傾斜地崩壊危険区域        |
| 港湾  | 3   |         | 袋港、大島港、古座港        |
| 漁港  | 3   |         | 串本漁港、有田漁港、下田原漁港   |

### (2) 道路

(単位：km)

| 区分    | 路線数 | 実延長     | 舗装延長    | 備考 |
|-------|-----|---------|---------|----|
| 国道    | 1   | 39.393  | 39.312  |    |
| 主要地方道 | 6   | 126.255 | 121.781 |    |
| 一般県道  | 9   | 85.861  | 72.388  |    |
| 計     | 16  | 251.509 | 233.481 |    |

### (3) 橋梁

| 区分    | 橋梁数 | 内 訳 |    | 備考 |
|-------|-----|-----|----|----|
|       |     | 永久橋 | 木橋 |    |
| 国道    | 46  | 46  | 0  |    |
| 主要地方道 | 110 | 110 | 0  |    |
| 一般県道  | 95  | 92  | 3  |    |
| 計     | 251 | 248 | 3  |    |

### (4) 河川

(単位：km)

| 区分   | 河川数 | 延長      | 備考 |
|------|-----|---------|----|
| 二級河川 | 56  | 217.545 |    |

(5) 砂 防

(令和8年4月1日現在)

| 指定地区分                 | 箇所数      | 町別箇所数 |       |       |
|-----------------------|----------|-------|-------|-------|
|                       |          | すさみ町  | 古座川町  | 串本町   |
| 砂防                    | 1 0 0    | 3 6   | 2 3   | 4 1   |
| 急傾斜                   | 2 2 7    | 5 4   | 5 8   | 1 1 5 |
| 地すべり                  | 1        | 0     | 1     | 0     |
| 土砂災害特別警戒区域<br>(指定済箇所) | 1, 9 2 6 | 6 3 7 | 5 1 3 | 7 7 6 |
| 土砂災害警戒区域<br>(指定済箇所)   | 2, 0 0 8 | 6 6 5 | 5 3 0 | 8 1 3 |

(6) 海岸保全区域

| 所管名                    | 沿岸名   | 海岸名     | 地区海岸名    | 地先海岸名     |
|------------------------|-------|---------|----------|-----------|
| 国土交通省<br>水管理・国<br>土保全局 | 紀州灘沿岸 | すさみ海岸   | 周参見地区    | 上山一号・上山四号 |
|                        |       |         |          | 上山四号      |
|                        |       |         |          | 床浜・大串     |
|                        |       |         | 口和深地区    | 椿原・大浜口    |
|                        |       |         | 見老津地区    | 長井浜・長井    |
|                        |       |         | 江住地区     | 東地・崎山     |
|                        |       |         |          | 法師・浜地     |
|                        |       | 里野地区    | 小谷・浜地    |           |
|                        |       | 串本海岸    | 和深地区     | 雨島川・熊谷川   |
|                        |       |         |          | 鵜塚・山崎     |
|                        |       |         |          | 岩の平見・金崎   |
|                        |       |         | 田子・江田地区  | 浜地・加多井    |
|                        |       |         | 田並地区     | 田崎前場・円光寺前 |
|                        |       |         | 有田・高富地区  | 稲村・浜根     |
|                        | 二色地区  |         | 又謝谷・砂汲崎  |           |
|                        | 串本地区  |         | 上浦・袋寺元   |           |
|                        |       | 大久保・片江生 |          |           |
|                        | 熊野灘沿岸 | 串本海岸    | 出雲地区     | 下尾之浦・向地   |
|                        |       |         | 串本・鬮野川地区 | 串本・道免谷    |
|                        |       | 古座海岸    | 姫地区      | 作畑・郷浦     |
|                        |       |         | 伊串・西向地区  | 池の谷・野原    |
|                        |       |         | 古座地区     | 鎌ヶ谷       |
|                        |       |         | 津荷地区     | 南         |
|                        |       |         |          | 東         |
|                        |       |         | 田原地区     | 五平        |
|                        |       | 荒船地区    | 山谷・荒船    |           |

| 所管名          | 沿岸名   | 海岸名     | 地区海岸名        | 備考 |
|--------------|-------|---------|--------------|----|
| 国土交通省<br>港湾局 | 紀州灘沿岸 | 袋港海岸    | 二色・串本地区      |    |
|              | 熊野灘沿岸 | 大島港海岸   | 大島地区         |    |
|              |       | 古座港海岸   | 西向地区<br>古座地区 |    |
| 水産庁          | 熊野灘沿岸 | 串本漁港海岸  | 串本地区         |    |
|              |       | 下田原漁港海岸 | 下田原地区        |    |

## (7) 港 湾

| 港名  | 港種   | 所在地 | 備考 |
|-----|------|-----|----|
| 袋港  | 地方港湾 | 串本町 |    |
| 大島港 | 地方港湾 | 串本町 |    |
| 古座港 | 地方港湾 | 串本町 |    |

## (8) 漁港及び管理内訳

| 町名   | 県管理漁港 |    |     | 町管理漁港      |   | 漁港数計 |
|------|-------|----|-----|------------|---|------|
|      | 4種    | 3種 | 1種  | 2種         | 1種  |      |
| すさみ町 |       |    |     | 周参見        | 口和深、見老津、<br>江須ノ川、江住、里野  | 6    |
| 串本町  | 有田    | 串本 | 下田原 | 大島、<br>動鳴気 | 舟波、安指、田子、江田、<br>野尻、田並、須賀、菖蒲<br>谷、黒島、船瀬、<br>出雲、橋杭、檜野、<br>阿野木、須江、白野、姫、<br>伊串、津荷 | 24   |

## (9) ダ ム

|      | ダム形式               | ダム高さ         | 湛水面積                      | 総貯水量                         |
|------|--------------------|--------------|---------------------------|------------------------------|
| 七川ダム | 直線溢流型<br>コンクリート重力式 | 堤高 m<br>58.5 | k m <sup>2</sup><br>1.785 | m <sup>3</sup><br>30,800,000 |

## (10) 管内道路表

(単位：m、%)

| 種別    | 番号  | 路線名       | 供用延長    | 改良済     |       | 舗装済     |       |
|-------|-----|-----------|---------|---------|-------|---------|-------|
|       |     |           |         | 延長      | 率     | 延長      | 率     |
| 一般国道  | 371 | 国道371号    | 39,393  | 25,570  | 64.9  | 39,312  | 99.8  |
| 小計    |     | 1路線       | 39,393  | 25,570  | 64.9  | 39,312  | 99.8  |
| 主要地方道 | 36  | 上富田すさみ線   | 29,871  | 11,142  | 37.3  | 25,833  | 86.4  |
|       | 38  | すさみ古座線    | 37,289  | 33,854  | 90.8  | 37,289  | 100.0 |
|       | 39  | 串本古座川線    | 9,921   | 7,391   | 74.5  | 9,921   | 100.0 |
|       | 40  | 檜野串本線     | 11,587  | 11,184  | 96.5  | 11,151  | 96.2  |
|       | 41  | 潮岬周遊線     | 10,254  | 10,254  | 100.0 | 10,254  | 100.0 |
|       | 43  | 那智勝浦古座川線  | 27,333  | 12,582  | 46.0  | 27,333  | 100.0 |
| 小計    |     | 6路線       | 126,255 | 86,407  | 68.4  | 121,781 | 96.5  |
| 一般県道  | 222 | 城すさみ線     | 11,062  | 2,606   | 23.6  | 9,773   | 88.3  |
|       | 224 | 佐本深谷三尾川線  | 9,712   | 1,819   | 18.7  | 8,219   | 84.6  |
|       | 225 | 大附見老津停車場線 | 13,976  | 2,396   | 17.1  | 13,976  | 100.0 |
|       | 226 | 紀伊有田停車場線  | 469     | 105     | 22.3  | 469     | 100.0 |
|       | 227 | 田原古座線     | 12,787  | 10,064  | 78.7  | 10,560  | 82.5  |
|       | 228 | 高瀬古座停車場線  | 4,276   | 1,331   | 31.1  | 1,902   | 44.4  |
|       | 229 | 古座川熊野川線   | 23,945  | 16,859  | 70.4  | 19,561  | 81.7  |
|       | 234 | 長井古座線     | 8,265   | 3,679   | 44.5  | 6,559   | 79.3  |
|       | 243 | 日置川すさみ線   | 1,369   | 1,369   | 100.0 | 1,369   | 100.0 |
| 小計    |     | 9路線       | 85,861  | 40,228  | 46.9  | 72,388  | 84.3  |
| 合計    |     | 16路線      | 251,509 | 152,205 | 60.5  | 233,481 | 92.8  |

(令和8年4月1日現在)

## (11) 管内河川表

(単位：m)

| 番号 | 河川名   | 延長     | 番号 | 河川名     | 延長      |
|----|-------|--------|----|---------|---------|
| 1  | 周参見川  | 13,273 | 31 | 里川      | 2,500   |
| 2  | 太間川   | 9,600  | 32 | 小節川     | 1,000   |
| 3  | 小河内川  | 3,000  | 33 | 佐本川     | 17,150  |
| 4  | 和深川   | 3,500  | 34 | 栗垣内川    | 3,700   |
| 5  | 江須の川  | 1,800  | 35 | 中野川     | 3,000   |
| 6  | 江住川   | 1,500  | 36 | 添野川     | 4,500   |
| 7  | 里野西地川 | 1,300  | 37 | 平井川     | 3,500   |
| 8  | 熊谷川   | 1,300  | 38 | 黒谷川     | 1,800   |
| 9  | 和深川   | 4,150  | 39 | 立合川     | 3,800   |
| 10 | 小川谷川  | 760    | 40 | 小川      | 15,445  |
| 11 | 安指川   | 1,760  | 41 | 美里谷川    | 3,000   |
| 12 | 田子川   | 2,230  | 42 | 宮の谷川    | 1,500   |
| 13 | 江田川   | 500    | 43 | 中津谷川    | 500     |
| 14 | 田並川   | 4,050  | 44 | 添野郷川    | 350     |
| 15 | 小川    | 1,400  | 45 | 大谷川     | 550     |
| 16 | 有田川   | 5,871  | 46 | 池野山川    | 4,313   |
| 17 | 大山川   | 800    | 47 | 宮城谷川    | 800     |
| 18 | 高富川   | 4,000  | 48 | 右東谷川    | 200     |
| 19 | 二色川   | 3,000  | 49 | 津荷川     | 4,300   |
| 20 | 鬮野川   | 6,093  | 50 | 田原川     | 7,570   |
| 21 | 須賀川   | 370    | 51 | 佐部川     | 2,400   |
| 22 | 姫川    | 500    | 52 | 沼田谷川    | 600     |
| 23 | 伊串川   | 1,500  | 53 | 主谷川     | 1,900   |
| 24 | 神野川   | 1,600  | 54 | 貝岡川     | 290     |
| 25 | 西谷川   | 2,000  | 55 | 宮川      | 320     |
| 26 | 古座川   | 40,400 | 56 | 日置川支川城川 | 6,000   |
| 27 | 潤野下の川 | 550    |    |         |         |
| 28 | 潤野上の川 | 350    |    |         |         |
| 29 | 鶴川    | 2,000  |    |         |         |
| 30 | 三尾川   | 7,400  |    | 合計56河川  | 217,545 |

(令和8年4月1日現在)

## 8. 令和8年度事業予算

### (1) 事業主管課別事業総括表

(単位：千円)

|         | 公 共       | 県 単     | 計         |
|---------|-----------|---------|-----------|
| 道路保全課 ※ | -         | -       | -         |
| 道路建設課   | 1,703,700 | 311,332 | 2,015,202 |
| 河川課     | 119,493   | -       | 119,493   |
| 砂防課     | 1,247,400 | 35,000  | 1,282,400 |
| 港湾漁港整備課 | 277,450   | 14,000  | 291,450   |
| 計       | 3,348,043 | 360,332 | 3,708,545 |

※ 道路保全課予算については、県下全体予算より別途配当あり。

### (2) 主な箇所別事業費 (事業費 20,000千円以上)

(単位：千円)

| 事業名  | 工事番号 | 路線・河川名           | 工事場所         |               | 事業費       |
|------|------|------------------|--------------|---------------|-----------|
|      |      |                  | 町            | 大字            |           |
| 道改交金 | 8    | 国道371号(古座川町工区)   | 古座川町         | 平井～添野川        | 20,000    |
| 道改交金 | 9    | 国道371号(添野川～佐田工区) | 古座川町         | 添野川～佐田        | 50,000    |
| 道改交金 | 128  | 上富田すさみ線          | すさみ町         | 江住            | 700,000   |
| 道改交金 | 129  | すさみ古座線           | すさみ町<br>古座川町 | 周参見<br>～添野川   | 850,000   |
| 国補県改 | 130  | 田原古座線            | 古座川町<br>串本町  | 高池<br>～古田     | 83,700    |
| 地 特  | 26   | すさみ古座線           | すさみ町<br>古座川町 | 周参見<br>～添野川   | 22,332    |
| 地 特  | 27   | すさみ古座線           | 串本町          | 西向            | 50,000    |
| 地 特  | 28   | 長井古座線            | 串本町          | 上田原           | 60,000    |
| 地 特  | 29   | 田原古座線            | 古座川町<br>串本町  | 高池<br>～古田     | 25,000    |
| 小道改  | 701  | 城すさみ線            | すさみ町         | 太間川<br>～周参見   | 36,000    |
| 小道改  | 702  | 大附見老津停車場線        | すさみ町         | 小河内           | 30,000    |
| 小道改  | 703  | 串本古座川線           | 古座川町         | 南平、三尾川        | 50,000    |
| 小道改  | 705  | 古座川熊野川線          | 古座川町         | 下露、西川         | 30,000    |
| 防交金  | 120  | 古座川              | 串本町<br>古座川町  | 古田<br>～月野瀬    | 31,500    |
| 防交金  | 121  | 周参見              | すさみ町         | 周参見           | 47,250    |
| ダム堰改 | 705  | 七川ダム             | 古座川町         | 佐田～西川、<br>添野川 | 40,743    |
| 特緊砂防 | 1    | 平井地区             | 古座川町         | 平井            | 1,050,000 |
| 砂 防  | 79   | 平井川ハシン谷川         | 古座川町         | 平井            | 31,500    |
| 急傾斜  | 34   | 砂子               | すさみ町         | 周参見           | 31,500    |
| 急傾斜  | 36   | 小柳               | 古座川町         | 一雨            | 52,500    |
| 急傾斜  | 37   | 有田東地             | 串本町          | 有田            | 42,000    |
| 漁港整備 | 9    | 有田漁港(機能強化)       | 串本町          | 有田            | 21,000    |
| 漁港整備 | 10   | 串本漁港(流通)         | 串本町          | 串本            | 210,000   |
| 漁港整備 | 12-4 | 串本漁港(機能保全)       | 串本町          | 串本            | 21,000    |

## 9. 令和8年度主要事業の概要

### 【道路関係】

#### (1) 国道371号〔幹線道路網（川筋ネットワーク道路）の整備〕

本路線は、大阪府河内長野市を起点に東牟婁郡串本町に至る紀伊半島を縦貫する道路で、管内の延長は39.4kmとなっています。昭和57年に県道串本中辺路線から国道に昇格していますが、線形不良箇所や狭隘部が多く、車両のすれ違いが困難な箇所が数多くあります。

現在、古座川町添野川～佐田工区の2.2kmについて、令和3年度から事業に着手し、測量調査設計・用地買収・工事を進めています。



【添野川工区】



【佐田工区】

#### (2) すさみ古座線〔幹線道路網（川筋ネットワーク道路）の整備〕

本路線は、西牟婁郡すさみ町から東牟婁郡古座川町を経て、東牟婁郡串本町を結ぶ管内延長37.5kmの基幹道路で、すさみICへのアクセス道路及び南海トラフ地震に伴う津波浸水時における国道42号の代替ルートとしても重要な路線です。

平成25年度にすさみ町周参見～小河内工区の延長4.9kmを事業化し、令和5年度末までに2.6kmを供用しました。また、令和3年度にはすさみ町佐本深谷～古座川町添野川工区の延長5.7kmも事業化し、幅員狭小及び線形不良箇所について、用地買収・工事を進めています。



【周参見～小河内工区】

## 【河川関係】

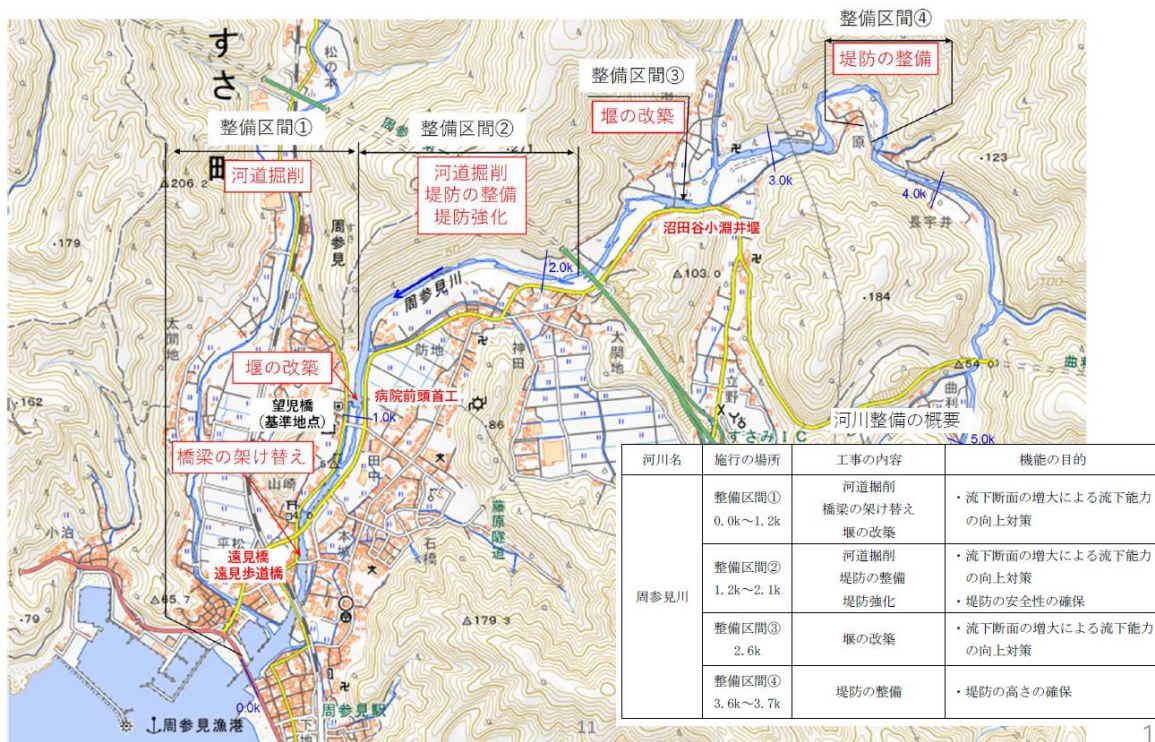
### 古座川

度重なる台風や集中豪雨による洪水被害の軽減を目的として、令和元年9月に策定した「古座川河川整備計画」に基づき、令和2年度から河道掘削を進めています。



### ・周参見川

度重なる台風や集中豪雨による洪水被害の軽減を目的として、令和5年12月に「周参見川河川整備計画」が策定されました。令和7年度から河道掘削及び堤防強化を進めています。



## 【砂防関係】

### 平井地区地すべり対策

令和6年5月26日に古座川町平井地区において地すべり災害が発生し、翌27日の18時に古座川町より避難指示が発令され、現在も5世帯8人が避難中です。

早期安全確保のため、令和6年に災害関連緊急地すべり対策事業の申請を行い、現在は調査・観測・設計・解析・用地補償・水抜きボーリング、排土工等を実施しており、今後、先ずは安全率1.05の確保に向け、排土工・抑え盛土工等の抑制工を優先して進めていきます。



【側部開口状況】



【頭部滑落状況】



【全体状況】



【末端部被災状況】



【家屋被災状況】

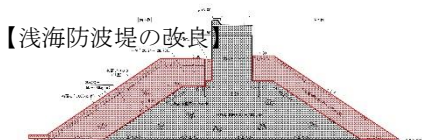
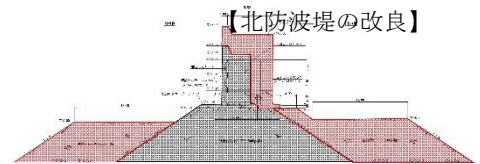
## 【漁港・海岸関係】

当地域は、近い将来発生が予想される東海・東南海・南海地震の津波により甚大な被害が想定されており、その対策が急務となっています。このため、平成26年10月に新たな「津波から『逃げ切る！』支援対策プログラム」を策定し、平成27年度から様々な地震・津波対策を実施しています。

### (1) 津波避難困難地域の解消のための対策

[串本海岸（堤防の嵩上げ）、串本漁港（浅海防波堤の改良）の整備]

串本漁港では、令和3年度末に浅海防波堤の改良工事が完成し、また串本海岸では、令和5年度末に堤防の嵩上げ工事が完成しました。



【串本海岸】



## (2) 経済被害を抑え、早期の復旧・復興につなげるための津波対策

[串本漁港、有田漁港、周参見漁港（既存施設の嵩上げ、拡幅等）の整備]  
有田及び周参見漁港では、令和3年度末までに防波堤の嵩上げ工事が完了し、令和7年度には周参見漁港の岸壁の補強工事も完了しました。現在、有田漁港では護岸の嵩上げ工事を、串本漁港では防波堤の嵩上げ及び補強工事を行っています。

【周参見漁港】



【有田漁港】

【有田漁港】



## 10. 管理業務

### (1) 道路管理

管内の国道1路線、県道15路線の安全と円滑な交通を確保するため、道路の損傷や不法占拠がないかパトロールを実施しています。

各種申請等状況

(単位：件)

| 区 分       | R 2年度 | R 3年度 | R 4年度 | R 5年度 | R 6年度 | R 7年度 |
|-----------|-------|-------|-------|-------|-------|-------|
| 道路占用申請等   | 42    | 69    | 68    | 83    | 45    | 93    |
| 占用に係る掘削申請 | 12    | 9     | 13    | 10    | 7     | 17    |
| 道路工事施行承認願 | 9     | 4     | 13    | 8     | 8     | 10    |

わかやま道路パートナー 団体状況一覧表

(令和8年4月1日現在)

| 名 称              | 協定締結日   | 活動路線 (区間)                         |
|------------------|---------|-----------------------------------|
| 串本町潮岬<br>フラワークラブ | 平成19年8月 | 潮岬周遊線<br>(国道42号交差点～潮岬灯台前：3.4km)   |
| 三島美化クラブ          | 平成21年5月 | 檜野串本線<br>(大島小学校前交差点～串本大橋東詰：3.4km) |
| 月見草の会            | 平成25年6月 | すさみ古座線<br>(国道42号西向交差点～河内橋：2.5km)  |

### (2) 河川管理

当建設部が管理する二級河川は56河川で総延長は217.545kmですが、その中で、周参見川、佐本川、古座川、小川の4河川が大きく、総延長に占める割合は約40%になっています。

河川管理についても最近では安全面だけでなく、河川環境の保全に対する住民ニーズが高くなってきています。

各種申請等状況

(単位：件)

| 区 分       | R 2年度 | R 3年度 | R 4年度 | R 5年度 | R 6年度 | R 7年度 |
|-----------|-------|-------|-------|-------|-------|-------|
| 河川占用申請等   | 158   | 219   | 158   | 146   | 159   | 132   |
| 河川掘削等行為申請 | 1     | 0     | 2     | 1     | 2     | 3     |

## 河川愛護団体状況一覧表

(令和8年4月1日現在)

| 名 称           | 設立年月日             | 構成人員 | 対象河川          |
|---------------|-------------------|------|---------------|
| 中湊地区河川愛護会     | 昭和 51 年 6 月 25 日  | 70   | 右東谷川・宮城谷川・古座川 |
| 月野瀬地区河川愛護会    | 昭和 51 年 8 月 1 日   | 106  | 主谷川           |
| 神野川地区河川愛護会    | 昭和 55 年 5 月 17 日  | 90   | 神野川           |
| 姫地区河川愛護会      | 昭和 59 年 6 月 15 日  | 72   | 姫川            |
| 津荷地区河川愛護会     | 昭和 61 年 7 月 8 日   | 60   | 津荷川           |
| 高池上部地区河川愛護会   | 昭和 62 年 5 月 21 日  | 105  | 古座川・池野山川      |
| 江住川河川愛護会      | 昭和 62 年 7 月 15 日  | 149  | 江住川           |
| 有田地区河川愛護会     | 昭和 63 年 11 月 30 日 | 185  | 有田川・大山川       |
| 池野山地区河川愛護会    | 平成 4 年 1 月 8 日    | 133  | 池野山川・池野頭谷川    |
| 西向地区河川愛護会     | 平成 11 年 6 月 1 日   | 103  | 古座川           |
| 田子地区河川愛護会     | 平成 13 年 6 月 18 日  | 60   | 田子川           |
| 下部草刈りなかま河川愛護会 | 平成 29 年 1 月 10 日  | 10   | 古座川           |

**(3) 港湾・漁港・海岸管理**

管内には港湾が3港、漁港が3港、海岸保全区域（水管理・国土保全局、港湾局、水産庁）が32箇所あり、台風時等の安全性の確保をはじめ、環境の保全等にも務めています。

**(4) 国土交通省所管国有財産の管理**

## 一般官有地

国土交通省所管の国有財産としては、海浜地・公有水面下の土地等があり、海岸法・公有水面埋立法・国有財産法等が適用されています。

## 11. 用地業務

管内の道路・河川・砂防事業等の実施に伴う用地買収及び補償関係の実績は、次のとおりです。

用地取得及び物件補償の状況 (単位：千円)

| 年度 | 用地費 |         | 物件補償費 |         | 合計  |         |
|----|-----|---------|-------|---------|-----|---------|
|    | 件数  | 金額      | 件数    | 金額      | 件数  | 金額      |
| R3 | 15  | 14,250  | 47    | 99,120  | 62  | 113,370 |
| R4 | 31  | 53,395  | 62    | 330,817 | 93  | 384,212 |
| R5 | 28  | 42,392  | 51    | 392,896 | 79  | 435,288 |
| R6 | 20  | 26,796  | 34    | 327,103 | 54  | 353,899 |
| R7 | 100 | 125,449 | 55    | 494,977 | 155 | 620,426 |

## 12. 建設業許可業者数

管内に住所及び本社を置く建設業許可業者の数は、次の通りです。

なお、高齢化や後継者不足等の理由により、建設業許可業者数は、5年間で約12者減少しています。

(令和8年4月1日現在)

|           | すさみ町 | 古座川町 | 串本町 | 計   |
|-----------|------|------|-----|-----|
| 許可業者数     | 24   | 18   | 62  | 104 |
| うち入札参加業者数 | 13   | 16   | 38  | 67  |

| 主な許可業種 | すさみ町 | 古座川町 | 串本町 | 計  |
|--------|------|------|-----|----|
| 土木一式   | 20   | 16   | 37  | 73 |
| 建築一式   | 13   | 2    | 23  | 38 |
| とび・土工  | 18   | 16   | 32  | 66 |
| 石      | 17   | 15   | 21  | 53 |
| 水道施設   | 16   | 5    | 29  | 50 |

過去5年間の許可業者数の推移

|           | R3年度 | R4年度 | R5年度 | R6年度 | R7年度 |
|-----------|------|------|------|------|------|
| 許可業者数     | 116  | 113  | 113  | 108  | 104  |
| うち入札参加業者数 | 75   | 68   | 71   | 67   | 67   |

### 13. 建築業務

建築関係の主な業務は、①建築確認等②建築士法③県営住宅の管理などです。

#### (1) 建築確認等の処理状況

(単位：件)

|       | R3年度 | 4年度 | R5年度 | R6年度 | R7年度 |
|-------|------|-----|------|------|------|
| 確認件数  | 23   | 24  | 22   | 18   | 13   |
| 福まち件数 | 3    | 9   | 3    | 6    | 6    |
| 景観件数  | 62   | 35  | 8    | 5    | 15   |

届出及び通知の総数

#### (2) 建築士事務所登録数

(令和8年4月1日現在)

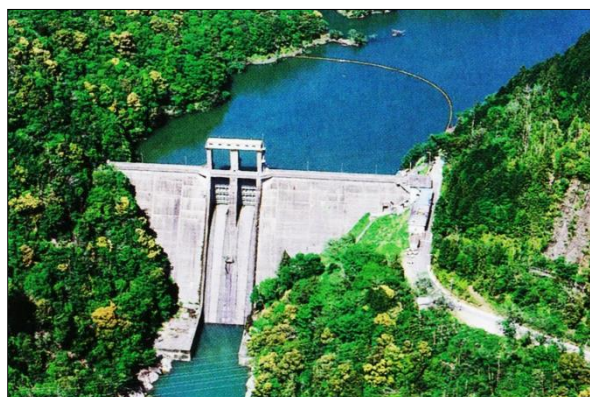
|    | すさみ町 | 古座川町 | 串本町 |
|----|------|------|-----|
| 一級 | 0    | 0    | 8   |
| 二級 | 1    | 0    | 1   |

#### (3) 県営住宅 [3団地 80戸]

(令和8年4月1日現在)

| 建築年度 | 団地名   | 戸数 | 間取り        | 家賃(円/月)                          | 所在地                   |
|------|-------|----|------------|----------------------------------|-----------------------|
| S54  | 出雲団地  | 32 | 3DK        | 13,000~25,600円                   | 東牟婁郡串本町<br>出雲1061-3   |
| S63  | すさみ団地 | 24 | 3DK        | 16,900~34,600円                   | 西牟婁郡すさみ町周<br>参見2338-2 |
| R6   | 串本団地  | 24 | 3DK<br>2DK | 21,100~41,500円<br>18,800~36,900円 | 東牟婁郡串本町<br>串本1800     |

## 14. 七川ダムの概要



七川ダム〔昭和31年3月竣工〕



日本桜の名所100選 七川ダム湖畔

### (1) 流域の概要

県下でも最多雨地帯を受けて流れる古座川は、流域面積 356 k m<sup>2</sup>、流域延長 56 k m を有して太平洋に注いでいます。

ダムができるまでは毎年の豪雨出水により、下流域は度々洪水に見舞われてきました。そこで洪水対策のため、古座川上流の古座川町佐田地内に水力発電を兼ねた多目的ダムの建設と成りました。

### (2) 気象・水象の概要

1年を通じ、降水量の多いのは6月の梅雨期から10月までの台風期となっています。

大雨については台風によるものが多く、前線に伴うものがこれに続き、その他低気圧や雷雨によるものがあります。

|           | 最 多            | 最 小            |
|-----------|----------------|----------------|
| 年間降水量(mm) | 6, 2 2 1 (H23) | 2, 3 4 5 (S39) |
| 年降水日数(日)  | 1 6 4 (H24)    | 1 0 1 (S42)    |

|           | 月間雨量                 | 日雨量                  | 時間雨量                  |
|-----------|----------------------|----------------------|-----------------------|
| 最多雨量 (mm) | 1, 9 7 4<br>(H23. 9) | 7 2 7<br>(H23. 9. 3) | 1 1 0<br>(H30. 8. 23) |

### 流 域 (ダム地点)

|          |                                 |                      |
|----------|---------------------------------|----------------------|
| 既往最大流入量  | 2, 0 5 7. 0 0 m <sup>3</sup> /s | (S33. 8. 25)         |
| 前年平均流入量  | 6. 4 8 m <sup>3</sup> /s        | (R 7. 1. 1 ~ 12. 31) |
| 前年 総 流入量 | 2 0 4. 2 7 百万m <sup>3</sup>     | (R 7. 1. 1 ~ 12. 31) |

※対象期間：昭和33年から令和7年まで

### (3) ダムの概要

|       |                             |
|-------|-----------------------------|
| ■竣工年月 | 昭和31年3月                     |
| ■建設費  | 1,223,000千円                 |
| ■形式   | 直線溢流型コンクリート重力式              |
| ■規模   | 堤頂長 154.0 m                 |
|       | 堤頂幅 3.0 m                   |
|       | 堤高 58.5 m                   |
|       | 堤体積 96,240.0 m <sup>3</sup> |

■集水面積 102 km<sup>2</sup>

■湛水面積 1.785 km<sup>2</sup>

■総貯水量 30,800,000 m<sup>3</sup>

■有効貯水量 25,400,000 m<sup>3</sup>

(E.L. 95.00 m ~ 118.00 m)

#### ■貯水池水位

洪水時最高水位 E.L. 118.00 m

平常時最高水位 E.L. 116.00 m

洪水期制限水位 E.L. 106.50 m

洪水期予備放流水位 E L. 103.40 m

関電発電最低水位 E L. 95.00 m

※ 洪水期は、6月16日から10月15日までの期間である

#### ■洪水調節計画

計 画 洪 水 量 1,380 m<sup>3</sup>/s

調 整 流 量 1,060 m<sup>3</sup>/s

最 大 放 流 量 320 m<sup>3</sup>/s

洪水調節開始流量 103 m<sup>3</sup>/s

調 節 方 式 定開度・定量

#### ■発電計画

形 式 ダム水路式

出 力 最大 7,200 kwh

使 用 水 量 最大 16.00 m<sup>3</sup>/s

(4) 洪水調節の過去70年間(S31～R07)、323回のうち、最大流入量の上位15位

(雨量は松根観測所)

| 洪<br>年 月 日         | 連続雨量<br>(mm) | 最大流入量<br>(m <sup>3</sup> /s) | 最大放流量<br>(m <sup>3</sup> /s) | 調整量<br>(m <sup>3</sup> /s) | 調整率<br>(%) | 調整総量<br>(千m <sup>3</sup> ) |
|--------------------|--------------|------------------------------|------------------------------|----------------------------|------------|----------------------------|
| S33. 8. 25         | 665          | 2,057                        | 1,379                        | 678                        | 33         | 23,550                     |
| S34. 8. 9          | 290          | 936                          | 347                          | 589                        | 63         | 10,886                     |
| S34. 9. 26         | 325          | 1,018                        | 361                          | 657                        | 65         | 18,892                     |
| S37. 7. 27         | 625          | 1,434                        | 638                          | 796                        | 56         | 17,565                     |
| S43. 7. 27         | 634          | 935                          | 493                          | 442                        | 47         | 14,199                     |
| S43. 8. 24         | 745          | 1,073                        | 590                          | 493                        | 45         | 10,103                     |
| S44. 6. 25         | 274          | 1,072                        | 585                          | 487                        | 46         | 10,625                     |
| S45. 7. 4          | 272          | 1,107                        | 359                          | 747                        | 68         | 15,302                     |
| H 2. 9. 19         | 578          | 1,091                        | 291                          | 799                        | 73         | 14,056                     |
| H 9. 7. 25 ~ 7. 27 | 647          | 973                          | 423                          | 670                        | 69         | 20,797                     |
| H13. 8. 21 ~ 8. 22 | 571          | 1,272                        | 860                          | 412                        | 32         | 19,921                     |
| H23. 8. 31 ~ 9. 4  | 1,429        | 1,329                        | 1,269                        | 93                         | 7          | 22,750                     |
| H27. 7. 15 ~ 7. 18 | 763          | 1,053                        | 512                          | 748                        | 71         | 23,485                     |
| H29. 6. 20 ~ 6. 21 | 459          | 1,393                        | 362                          | 1,294                      | 93         | 20,442                     |
| H30. 8. 23 ~ 8. 25 | 645          | 1,799                        | 316                          | 1,519                      | 84         | 23,370                     |

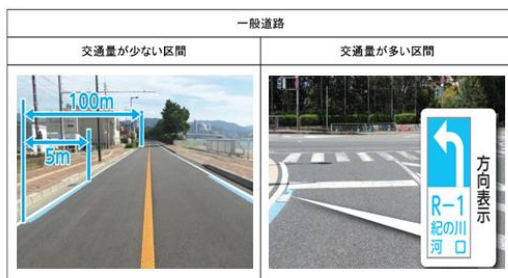
# 15. 管内のサイクリングロード

和歌山県では、地域の魅力を楽しみながら観光や健康づくりを促進するため、利便性や安全性を備えたサイクリングロードの整備を進めています。

川・山・海のルートを設定し、サイクリストへの案内や誘導、自動車ドライバーへの注意喚起を目的にブルーラインなどの路面表示の設置に取り組んでおり、串本建設部管内においては、国道371号、県道すさみ古座線や県道潮岬周遊線等にブルーラインを設置しています。また、サイクリングロードの進行方向や周辺の拠点、専用道路の出入り口などを案内することを目的として案内誘導板、総合案内板を設置しています。



## ○ 路面表示



100m毎に5mのブルーライン(破線)を設置  
 交差点直前のみ、進行方向等を示す路面表示(方向標示)と5mのブルーラインを設置

※交通量は4,000台/日以上・未満を基準とする

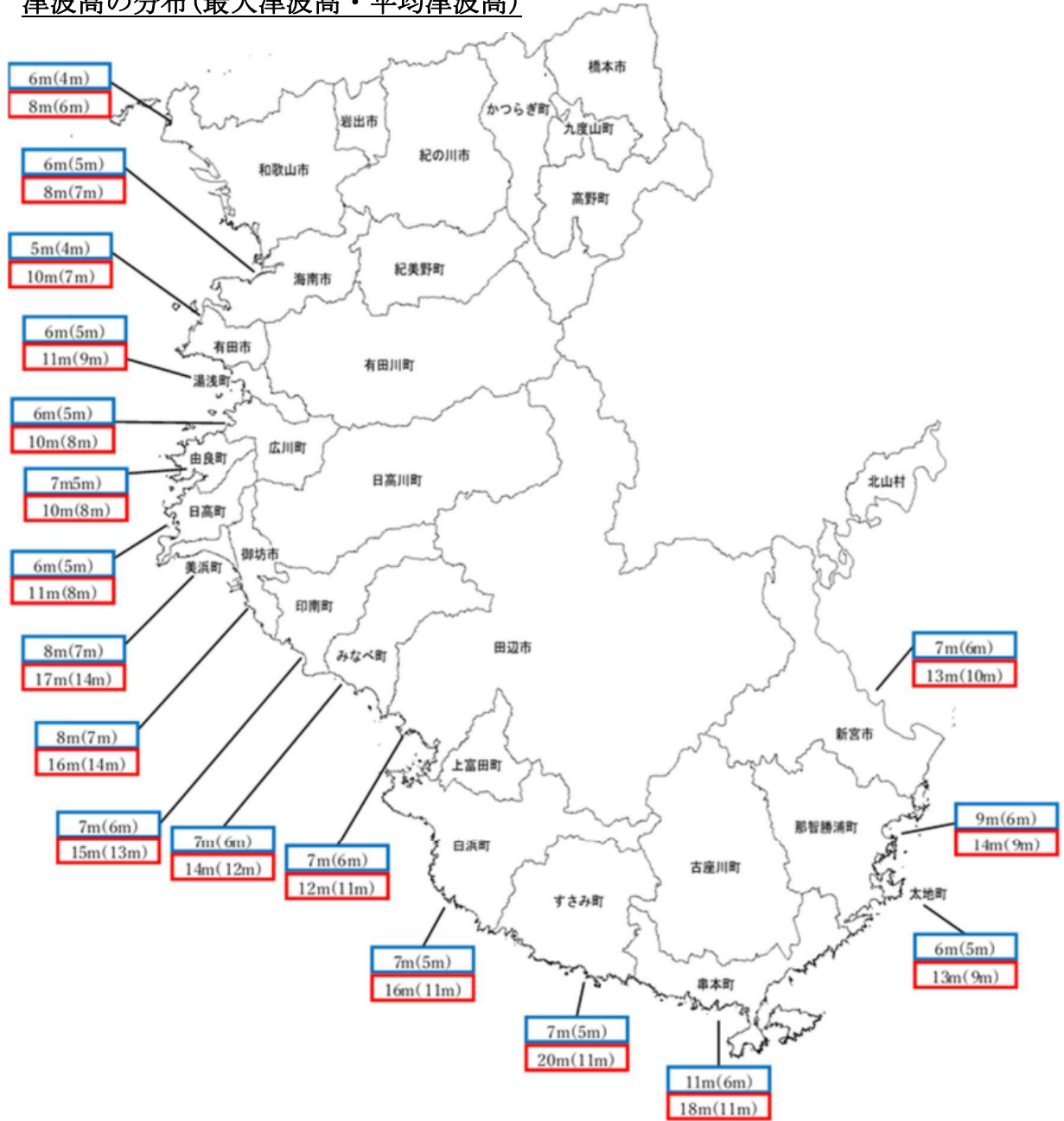
## ○ 案内看板・ルート案内サイン



[ 参考 1 ] 想定津波高さ及び津波浸水想定

東海、東南海、南海3連動地震及び南海トラフ巨大地震による想定津波高さ及び津波浸水想定

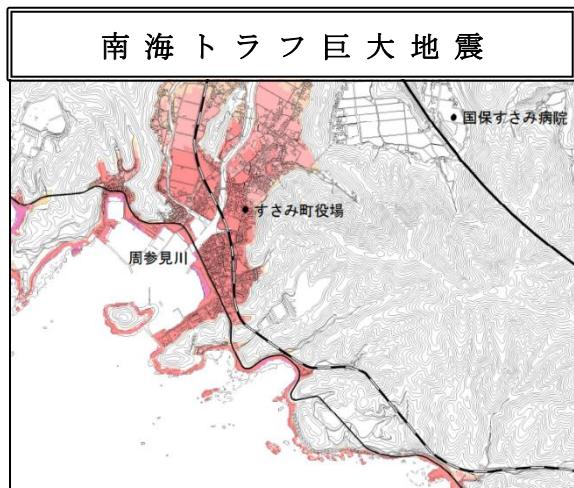
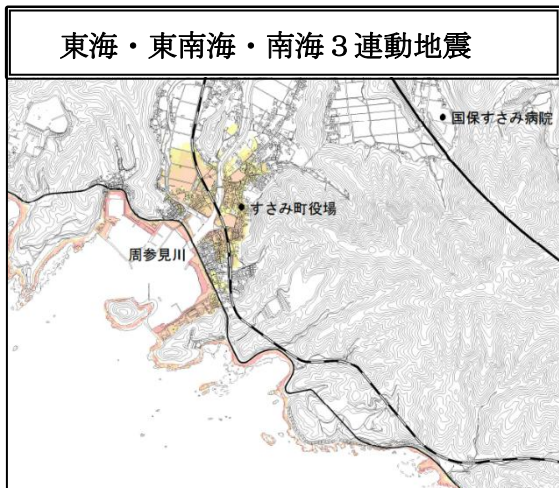
津波高の分布(最大津波高・平均津波高)



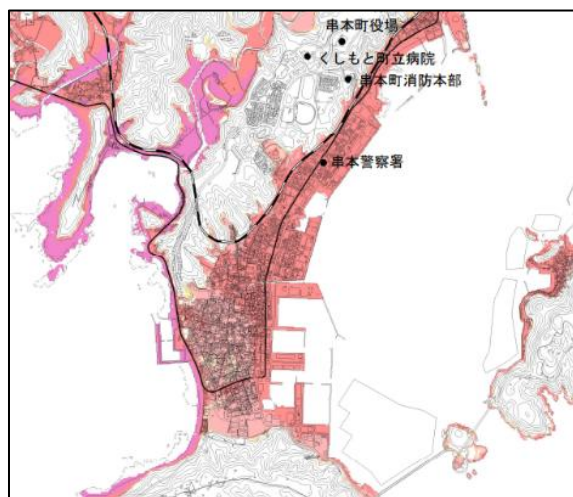
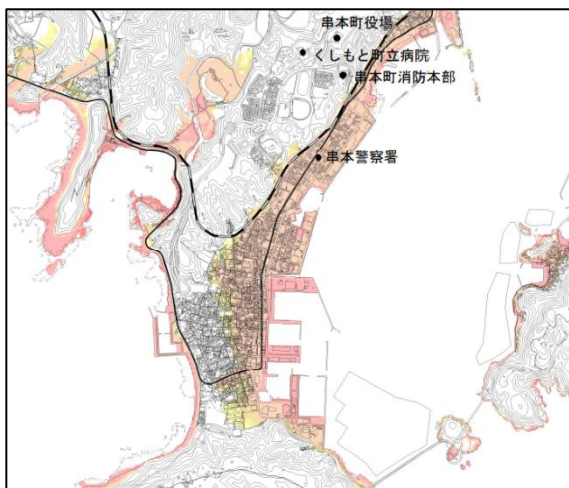
※いずれも小数点以下切り上げ

【県防災企画課ホームページ より引用】

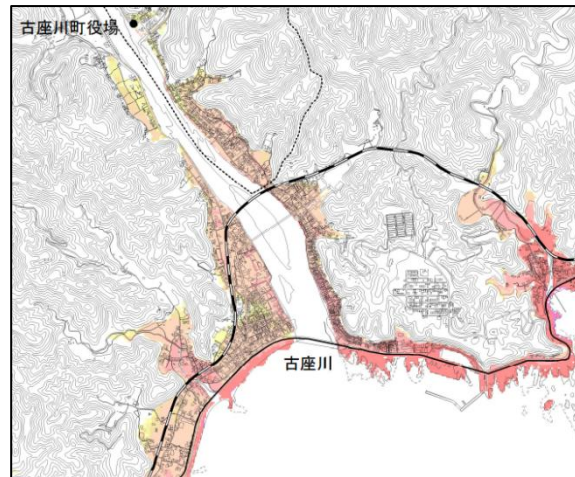
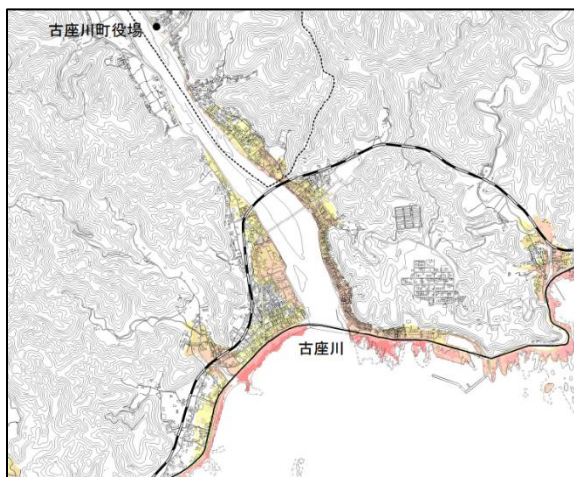
# 津波浸水想定図 [R8.3]



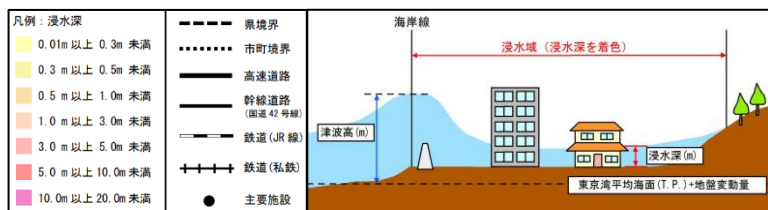
すさみ町周参見付近



串本町串本付近



串本町古座付近



[ 参考2 ] ジオパーク



プレートが会って生まれた3つの大地

～南紀熊野ジオパーク～

ジオパークは、その地域の大地のなりたちを知るだけでなく、歴史・文化・動植物・食などを通じて、大地と人の暮らしの関りを実感して楽しむところです。

南紀熊野ジオパークは、プレートの沈み込みで生み出された3種類の大地が同じエリアでみられる日本でもたいへん貴重な場所です。

管内の主なジオサイト

(すさみ町、古座川町、串本町)



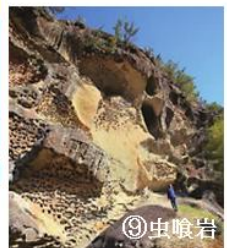
ぜんこかいばんたいせきたい  
前弧海盆堆積体

⑪一枚岩



かせいがんたい  
火成岩体

⑫滝ノ拜



南紀熊野ジオパークセンター  
(2019年7月開館)



『南紀熊野ジオパーク推進協議会ホームページ』

<http://nankikumanogeo.jp/>



MEMO



すさみ町



古座川町



串本町



和歌山県東牟婁振興局串本建設部

〒649-3510

和歌山県東牟婁郡串本町サンゴ台783-8

TEL (0735) 62-0755 (代表)

FAX (0735) 62-5390、5808

七川ダム管理事務所

〒649-4442

和歌山県東牟婁郡古座川町佐田1016

TEL (0735) 76-0009

FAX (0735) 76-0350