

令和5年度

# 管内概況



和歌山県東牟婁振興局串本建設部



# 目 次

1.	建設部の所在地	- 1 -
2.	管内概況	- 1 -
3.	管内町の概要	- 2 -
4.	串本建設部の沿革	- 2 -
5.	機構図	- 3 -
6.	職員状況	- 3 -
7.	管内の土木施設状況	- 7 -
8.	令和5年度事業予算	- 13 -
9.	令和5年度主要事業の概要	- 14 -
10.	管理業務	- 19 -
11.	用地業務	- 21 -
12.	建設業許可業者数	- 21 -
13.	建築業務	- 22 -
14.	七川ダムの概要	- 23 -
15.	管内のサイクリングロード	- 26 -
[ 参考1 ]	想定津波高さ及び津波浸水想定	- 27 -
[ 参考2 ]	ジオパーク	- 29 -



## 1. 建設部の所在地

(1) 所在地 和歌山県東牟婁郡串本町サンゴ台 7 8 3 - 8

(2) 管理事務所等の名称及び所在地

○七川ダム管理事務所

和歌山県東牟婁郡古座川町佐田 1 0 1 6

○近畿自動車道紀南高速事務所

和歌山県東牟婁郡串本町串本 2 4 9 1

## 2. 管内概況

東牟婁振興局串本建設部は本州最南端に位置する串本町にあります。

当建設部は、西牟婁郡すさみ町、東牟婁郡串本町及び古座川町の3町の県土整備行政を所管しており、その面積は約 604 k m<sup>2</sup>で県全体面積の約 1 / 8 にあたり、すさみ町と串本町の一部が都市計画区域に指定されています。

管内には、直轄国道 42 号が海岸沿いを東西に、補助国道 371 号が管内のほぼ中央を南北に貫くように走り、これらの国道から枝状の県道 15 路線が地域の交通を担っています。

また、近畿自動車道紀勢線が平成 27 年 8 月にすさみ南 I C まで開通し、平成 26 年度から、すさみ南 I C ~ (仮称) 串本 I C 間 19.2 k m を一般国道 42 号すさみ串本道路として、平成 30 年度から (仮称) 串本 I C ~ (仮称) 太地 I C 間 18.4 k m を一般国道 42 号串本太地道路として整備が進められております。さらに令和 3 年 4 月には一般国道 42 号すさみ串本道路の令和 7 年春頃の全線開通見通しが発表されたことにより、念願であった紀伊半島一周高速道路の実現に向け大きく前進しました。

その他、二級河川 56 河川、海岸保全区域 32 箇所、砂防指定地 99 箇所、急傾斜地崩壊危険区域 229 箇所及び、地方港湾 3 港、漁港 3 港を管理しており、古座川上流には県内で最初の多目的ダムとして昭和 31 年に完成した七川ダムがあります。

当地域は、急峻な山地が殆どで平野部が少ないため、道路の形態も急勾配かつ屈曲が多い山岳道路であり、また年間平均降雨日数は約 130 日と全国的にも多雨地域で、台風の接近、上陸も多いことから、決壊、崩落や高波による災害も多く、その安全対策には特に留意しなければなりません。

当建設部では、線形不良や幅員狭小区間の解消及び地域振興を目的とした国道 371 号及び県道すさみ古座線等の道路改良事業、東海・東南海・南海 3 連動地震の津波避難困難地域の解消を目的とした串本漁港及び串本海岸等の津波対策事業、度重なる台風や集中豪雨による洪水被害の軽減を目的とした古座川河川整備事業などを主要事業として位置づけ、現在優先的に整備を進めています。

### 3. 管内町の概要

管内の各町の概要は下表のとおりとなっており、65才以上の人口比率は4割を越え高齢化が進んでいます。

令和5年4月1日現在

町名	人口(人)				世帯数 (世帯)	面積 (k m <sup>2</sup> )
	男	女	計	左のうち 65才以上		
すさみ町	1,747	1,881	3,628	1,728	2,023	174.45
古座川町	1,116	1,295	2,411	1,309	1,372	294.23
串本町	6,847	7,678	14,525	6,874	8,116	135.67
計	9,710	10,854	20,564	(48.2%) 9,911	11,511	604.35

### 4. 串本建設部の沿革

昭和22年9月 串本土木出張所として串本町串本1756番地に発足

昭和43年8月 串本土木事務所に改称

昭和58年6月 串本町串本2491番地に新築移転

平成10年4月 組織改正により、東牟婁振興局串本建設部に改称(七川ダム管理事務所を編入)

平成15年4月 組織改正により、農林道事業を所管することとなり農林道課を新設

平成18年4月 組織改正により、農林道課を道路課に統合し、また漁港事業を河港課が所管することとなる

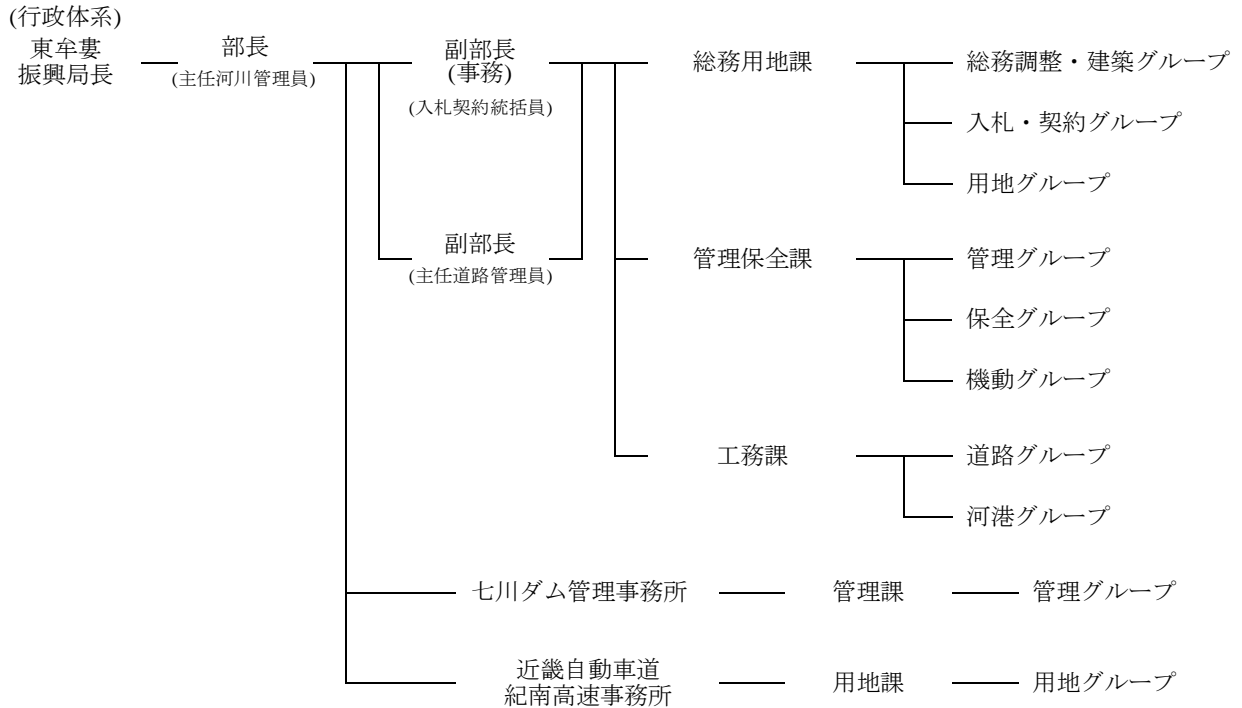
平成21年4月 組織改正により、事業調整課を総務管理課に統合し、道路課と河港課を統合して工務課をおく

平成28年10月 現在地(串本町サンゴ台783-8)に新築移転

平成29年4月 組織改正により、総務管理課を総務用地課に、新たに管理保全課を設置、近畿自動車道紀南高速事務所を編入

## 5. 機構図

(令和4年4月1日現在)



## 6. 職員状況

(令和5年4月1日現在)

区分	次長級		課長級		課長補佐級		係長級		一般		職種別計		合計
	事務	技術	事務	技術	事務	技術	事務	技術	事務	技術	事務	技術	
部長				1								1	1
副部長			1	1							1	1	2
総務用地課					3	1	2	2	3	1	8	4	12
管理保全課					1	2		2	3	4	4	8	12
工務課						5		1		2		8	8
七川ダム 管理事務所				1		3		1		1		6	6
近畿自動車道 紀南高速事務所			1	1	2				1		4	1	5
職名別計			2	4	6	11	2	6	7	8	17	29	46
合計			6		17		8		15		46		

## 分掌事務

### ○総務用地課

#### 総務調整・建築グループ

- 1 建設リサイクル法及び建設副産物対策に関すること
- 2 災害復旧事業の総括に関すること
- 3 国庫負担、国庫補助及び県費補助に係る市町村の土木工事の指導に関すること
- 4 県単独市町村道路補助事業の補助金に関すること
- 5 残土処分場に関すること
- 6 コスト縮減及び県産品の利用促進に関すること
- 7 建築基準法に関すること
- 8 長期優良住宅に関すること
- 9 建築士法に関すること
- 10 宅地建物取引業法に関すること
- 11 県営住宅に関すること
- 12 耐震診断・耐震改修及びリフォームの相談に関すること
- 13 福祉のまちづくり条例、バリアフリー法に関すること
- 14 建築物のエネルギー消費性能の向上に関する法律の施行に関すること
- 15 景観条例に関すること

#### 入札契約グループ

- 1 入札及び契約事務に関すること
- 2 役務調達及び物品の調達に関すること
- 3 地元負担金に関すること
- 4 建設業許可に関すること
- 5 経営事項審査に関すること
- 6 入札参加資格に関すること
- 7 解体工事業の登録に関すること
- 8 浄化槽工事業に係る登録に関すること
- 9 予算及び決算に関すること
- 10 公有財産の維持管理に関すること
- 11 文書の収受、発送、編纂及び保存に関すること

#### 用地グループ

- 1 公有地の拡大の推進に関すること
- 2 用地物件等の買収及び補償事務並びに所有権移転等嘱託登記事務に関すること
- 3 用地補償の支出事務並びに庶務に関すること



## ○管理保全課

### 管理グループ

- 1 和歌山県地域防災計画に基づく災害対策業務に関する事
- 2 水防法に基づく水防計画及び水防業務に関する事
- 3 道路管理瑕疵事故の処理に関する事
- 4 廃道敷及び廃川敷の処理に関する事
- 5 採石法に関する事
- 6 河川法に基づく河川管理許可業務に関する事
- 7 道路及び河川愛護奨励規程に関する事
- 8 道路敷地、河川敷地、砂防指定地、急傾斜地、海岸地、港湾、漁港区域内の境界確定に関する事
- 9 砂利採取法に関する事
- 10 地すべり防止区域、急傾斜地崩壊危険区域、砂防指定地並びに土砂災害警戒区域及び土砂災害特別警戒区域の管理に関する事
- 11 保安林の指定協議に関する事
- 12 漁港漁場整備法に基づく漁港管理許可業務及び和歌山県漁港施設管理条例の施行に関する事
- 13 漁港及び海岸保全区域内の公有水面並びに国有海浜地の管理に関する事
- 14 漁港及び海岸台帳の整備並びに海岸統計に関する事
- 15 公有水面埋立法の施行に関する事
- 16 海岸法に基づく海岸管理許可業務に関する事
- 17 港湾法に基づく港湾管理及び和歌山県港湾施設管理条例の施行に関する事
- 18 和歌山県プレジャーボートの係留保管の適正化に関する条例の施行に関する事
- 19 道路法に基づく道路管理許認可業務に関する事
- 20 道路の供用開始・廃止及び移管に関する事
- 21 道路通行規制の実施に関する事
- 22 道路の安全対策に関する事
- 23 特殊車両に関する事
- 24 和歌山県水上オートバイ航行の適正化に関する条例の施行に関する事
- 25 管轄する公共土木施設の点検業務における実施計画、施行（事務に関する事）
- 26 東牟婁地域における大規模氾濫減災協議に関する事

### 保全グループ

- 1 管轄する公共土木施設の点検業務における実施計画、施行（技術に関する事）
- 2 管内の道路、河川、砂防施設、港湾、漁港、海岸施設の維持修繕にかかる調査、測量、設計及び監督
- 3 管理・許認可にかかる技術的指導および審査、検査の技術的補佐
- 4 各種施設台帳の整備
- 5 原材料の受払いに関する事

## 機動グループ

- 1 道路の管理業務、指導、監督
- 2 応急対応工事に関し業者（単価契約工事）の監督等
- 3 道路の維持修繕業務
- 4 災害・事故等への緊急対応

## ○工務課

### 道路グループ

- 1 道路事業進捗に伴う予算の調整に関する事
- 2 道路の改良事業、道路災害復旧事業の調査、測量、設計及び監督に関する事

### 河港グループ

- 1 河港事業進捗に伴う予算の調整に関する事
- 2 河川、砂防施設の整備事業及び災害復旧事業の調査、測量、設計及び監督に関する事
- 3 港湾、漁港、海岸施設の整備事業及び災害復旧事業の調査、測量、設計及び監督に関する事

## ○七川ダム管理事務所

### 管理課 管理グループ

- 1 七川ダムにおける洪水の調節（運用・操作）及び、その管理に関する事
- 2 ダム設備関係の工事、点検業務の設計及び施工監督に関する事
- 3 佐田以北地区の道路、河川、砂防に関する事業の調査、測量、設計及び監督に関する事

## ○近畿自動車道紀南高速事務所

### 用地課 用地グループ

- 1 近畿自動車道紀勢線（串本町と那智勝浦町の間に限る）の建設に伴う用地測量及び土地・建物等の調査に関する事
- 2 近畿自動車道紀勢線（串本町と那智勝浦町の間に限る）の建設に伴う用地取得等事務に関する事
- 3 近畿自動車道紀勢線（串本町と那智勝浦町の間に限る）の建設に伴う地元町との調整に関する事

## 7. 管内の土木施設状況

### (1) 総括

(単位：km)

区分	箇所数	延長	摘要
道路	16	251.807	国道1、主要地方道6、一般県道9
河川	56	217.545	二級河川56
海岸	26	27.903	海岸保全区域（水管理・国土保全局）
	4	3.790	海岸保全区域（港湾局）
	2	5.870	海岸保全区域（水産庁）
砂防	99		砂防指定地
急傾斜	229		急傾斜地崩壊危険区域
港湾	3		袋港、大島港、古座港
漁港	3		串本漁港、有田漁港、下田原漁港

### (2) 道路

(単位：km)

区分	路線数	実延長	舗装延長	備考
国道	1	39.388	39.307	
主要地方道	6	126.535	122.061	
一般県道	9	85.884	72.411	
計	16	251.807	233.807	

### (3) 橋梁

区分	橋梁数	内 訳		備考
		永久橋	木橋	
国道	46	46	0	
主要地方道	110	110	0	
一般県道	96	92	4	
計	251	247	4	

### (4) 河川

(単位：km)

区分	河川数	延長	備考
二級河川	56	217.545	

## (5) 砂 防

(令和 5 年 4 月 1 日現在)

指定地区分	箇所数	町別箇所数		
		すさみ町	古座川町	串本町
砂防	99	35	23	41
急傾斜	229	54	58	117
土砂災害特別警戒区域 (指定済箇所)	1,923	636	513	774
土砂災害警戒区域 (指定済箇所)	2,005	664	530	811

(6) 海岸保全区域

所管名	沿岸名	海岸名	地区海岸名	地先海岸名
国土交通省 水管理・国 土保全局	紀州灘沿岸	すさみ海岸	周参見地区	上山一号・上山四号
				上山四号
				床浜・大串
			口和深地区	椿原・大浜口
			見老津地区	長井浜・長井
			江住地区	東地・崎山
				法師・浜地
		里野地区	小谷・浜地	
		串本海岸	和深地区	雨島川・熊谷川
				鵜塚・山崎
				岩の平見・金崎
			田子・江田地区	浜地・加多井
			田並地区	田崎前場・円光寺前
			有田・高富地区	稲村・浜根
	二色地区		又謝谷・砂汲崎	
	串本地区		上浦・袋寺元	
		大久保・片江生		
	熊野灘沿岸	串本海岸	出雲地区	下尾之浦・向地
			串本・鬮野川地区	串本・道免谷
		古座海岸	姫地区	作畑・郷浦
			伊串・西向地区	池の谷・野原
			古座地区	鎌ヶ谷
			津荷地区	南
				東
			田原地区	五平
		荒船地区	山谷・荒船	

所管名	沿岸名	海岸名	地区海岸名	備考
国土交通省 港湾局	紀州灘沿岸	袋港海岸	二色・串本地区	
	熊野灘沿岸	大島港海岸	大島地区	
		古座港海岸	西向地区	
			古座地区	
水産庁	熊野灘沿岸	串本漁港海岸	串本地区	
		下田原漁港海岸	下田原地区	

## (7) 港 湾

港名	港種	所在地	備考
袋港	地方港湾	串本町	
大島港	地方港湾	串本町	
古座港	地方港湾	串本町	

## (8) 漁港及び管理内訳

町名	県管理漁港			町管理漁港		漁港数計
	4種	3種	1種	2種	1種	
すさみ町				周参見	口和深、見老津、 江須ノ川、江住、里野	6
串本町	有田	串本	下田原	大島、 動鳴気	舟波、安指、田子、江田、 野尻、田並、須賀、菖蒲 谷、黒島、船瀬、 出雲、橋杭、檜野、 阿野木、須江、白野、姫、 伊串、津荷	24

## (9) ダ ム

	ダム形式	ダム高さ	灌水面積	総貯水量
七川ダム	直線溢流型 コンクリート重力式	堤高 m 58.5	km <sup>2</sup> 1.785	m <sup>3</sup> 30,800,000

## (10) 管内道路表

(単位：m、%)

種別	番号	路線名	供用延長	改良済		舗装済	
				延長	率	延長	率
一般国道	371	国道371号	39,388	24,953	63.3	39,307	99.7
小計		1路線	39,388	24,953	63.3	39,307	99.7
主要地方道	36	上富田すさみ線	29,871	11,142	37.3	25,833	86.4
	38	すさみ古座線	37,571	33,933	90.3	37,571	100.0
	39	串本古座川線	9,919	7,388	74.4	9,919	100.0
	40	檜野串本線	11,587	11,184	96.5	11,151	96.2
	41	潮岬周遊線	10,254	10,254	100.0	10,254	100.0
	43	那智勝浦古座川線	27,333	12,582	46.0	27,333	100.0
小計		6路線	126,535	86,483	68.3	122,061	96.4
一般県道	222	城すさみ線	11,061	2,516	22.7	9,772	88.3
	224	佐本深谷三尾川線	9,712	1,819	18.7	8,219	84.6
	225	大附見老津停車場線	13,976	2,309	16.5	13,976	100.0
	226	紀伊有田停車場線	469	105	22.3	469	100.0
	227	田原古座線	12,787	10,064	78.7	10,560	82.5
	228	高瀬古座停車場線	4,276	1,331	31.1	1,902	44.4
	229	古座川熊野川線	23,969	16,825	70.1	19,585	81.7
	234	長井古座線	8,265	3,679	44.5	6,559	79.3
	243	日置川すさみ線	1,369	1,369	100.0	1,369	100.0
小計		9路線	85,884	40,017	46.5	72,411	84.3
合計		16路線	251,807	151,453	60.1	233,779	92.8

(令和5年4月1日現在)

## (11) 管内河川表

(単位：m)

番号	河川名	延長	番号	河川名	延長
1	周参見川	13,273	31	里川	2,500
2	太間川	9,600	32	小節川	1,000
3	小河内川	3,000	33	佐本川	17,150
4	和深川	3,500	34	栗垣内川	3,700
5	江須の川	1,800	35	中野川	3,000
6	江住川	1,500	36	添野川	4,500
7	里野西地川	1,300	37	平井川	3,500
8	熊谷川	1,300	38	黒谷川	1,800
9	和深川	4,150	39	立合川	3,800
10	小川谷川	760	40	小川	15,445
11	安指川	1,760	41	美里谷川	3,000
12	田子川	2,230	42	宮の谷川	1,500
13	江田川	500	43	中津谷川	500
14	田並川	4,050	44	添野郷川	350
15	小川	1,400	45	大谷川	550
16	有田川	5,871	46	池野山川	4,313
17	大山川	800	47	宮城谷川	800
18	高富川	4,000	48	右東谷川	200
19	二色川	3,000	49	津荷川	4,300
20	鬮野川	6,093	50	田原川	7,570
21	須賀川	370	51	佐部川	2,400
22	姫川	500	52	沼田谷川	600
23	伊串川	1,500	53	主谷川	1,900
24	神野川	1,600	54	貝岡川	290
25	西谷川	2,000	55	宮川	320
26	古座川	40,400	56	日置川支川城川	6,000
27	潤野下の川	550			
28	潤野上の川	350			
29	鶴川	2,000			
30	三尾川	7,400		合計56河川	217,545

(令和5年4月1日現在)



## 8. 令和5年度事業予算

### (1) 事業主管課別事業総括表

(単位：千円)

	公 共	県 単	計
道路保全課 ※	94,050	-	94,050
道路建設課	1,738,000	313,710	2,051,710
河川課	90,332	-	90,332
砂防課	157,500	36,990	194,490
港湾漁港整備課	762,213	15,000	777,213
計	2,842,095	365,700	3,207,795

※ 道路保全課予算については、県下全体予算より別途配当あり。

### (2) 主な箇所別事業費 (事業費 30,000千円以上)

(単位：千円)

事業名	工事番号	路線・河川名	工事場所		事業費
			町	大字	
交安交金	701	すさみ古座線	すさみ町	周参見	62,700
交安交金	702	すさみ古座線	串本町	西向	31,350
道改交金	11	国道371号(古座川町工区)	古座川町	平井～真砂	50,000
道改交金	12	国道371号(添野川～佐田工区)	古座川町	添野川～佐田	151,000
道改交金	130	上富田すさみ線	すさみ町	江住	587,000
道改交金	131	すさみ古座線	すさみ町 古座川町	周参見 ～添野川	810,000
国補県改	132	田原古座線	串本町 古座川町	古田 ～高池	40,000
国補県改	133	すさみ古座線	串本町	西向	100,000
地 特	28	すさみ古座線	すさみ町 古座川町	周参見 ～添野川	100,000
小道改	701	城すさみ線	すさみ町	太間川、周参見	36,000
小道改	702	大附見老津停車場線	すさみ町	小河内	30,000
小道改	703	串本古座川線	古座川町	南平～三尾川	60,000
小道改	704	古座川熊野川線	古座川町	下露、西川	30,000
防交金	121	古座川	串本町 古座川町	古田、月野瀬、 高池、宇津木	52,500
ダム堰改	705	七川ダム	古座川町	佐田	37,832
砂 防	73	ハシン谷川	古座川町	平井	10,500
急傾斜	57	熊野川圏域	串本町	大島、 古座、和深	115,500
海 整	4	串本海岸	串本町	串本	52,500
漁港整備	1-2	串本漁港(流通)	串本町	串本	557,295
漁港整備	2-6	周参見漁港(生産)	すさみ町	周参見	31,500
漁港整備	3-4	串本漁港(機能保全)	串本町	串本	63,000
漁港整備	4-2	有田漁港(機能強化)	串本町	有田	42,000

## 9. 令和5年度主要事業の概要

### 【道路関係】

#### (1) 国道371号〔幹線道路網（川筋ネットワーク道路）の整備〕

本路線は、大阪府河内長野市を起点に東牟婁郡串本町に至る紀伊半島を縦貫する道路で、管内の延長は39.4kmとなっています。昭和57年に県道串本中辺路線から国道に昇格していますが、線形不良箇所や狭隘部が多く、車両のすれ違いが困難な箇所が数多くあります。

現在、古座川町真砂～大川工区の延長3.7kmについて、平成22年度から現道拡幅事業に着手し、令和4年7月に全線を供用しています。また、古座川町添野川～佐田工区の2.2kmについて、令和3年度から事業に着手し、測量・調査設計を進めています。



【真砂～大川工区】



【添野川～佐田工区】

#### (2) すさみ古座線〔幹線道路網（川筋ネットワーク道路）の整備〕

本路線は、西牟婁郡すさみ町から東牟婁郡古座川町を経て、東牟婁郡串本町を結ぶ管内延長37.5kmの基幹道路で、すさみICへのアクセス道路及び南海トラフ地震に伴う津波浸水時における国道42号の代替ルートとしても重要な路線です。

平成24年度にすさみ町周参見～小河内工区の延長4.9kmを事業化し、令和3年度末までに1.6kmを供用しました。また、平成27年度にはすさみ町佐本深谷～古座川町添野川工区の延長5.7kmも事業化し、幅員狭小及び線形不良箇所について、測量・調査設計を進めています。

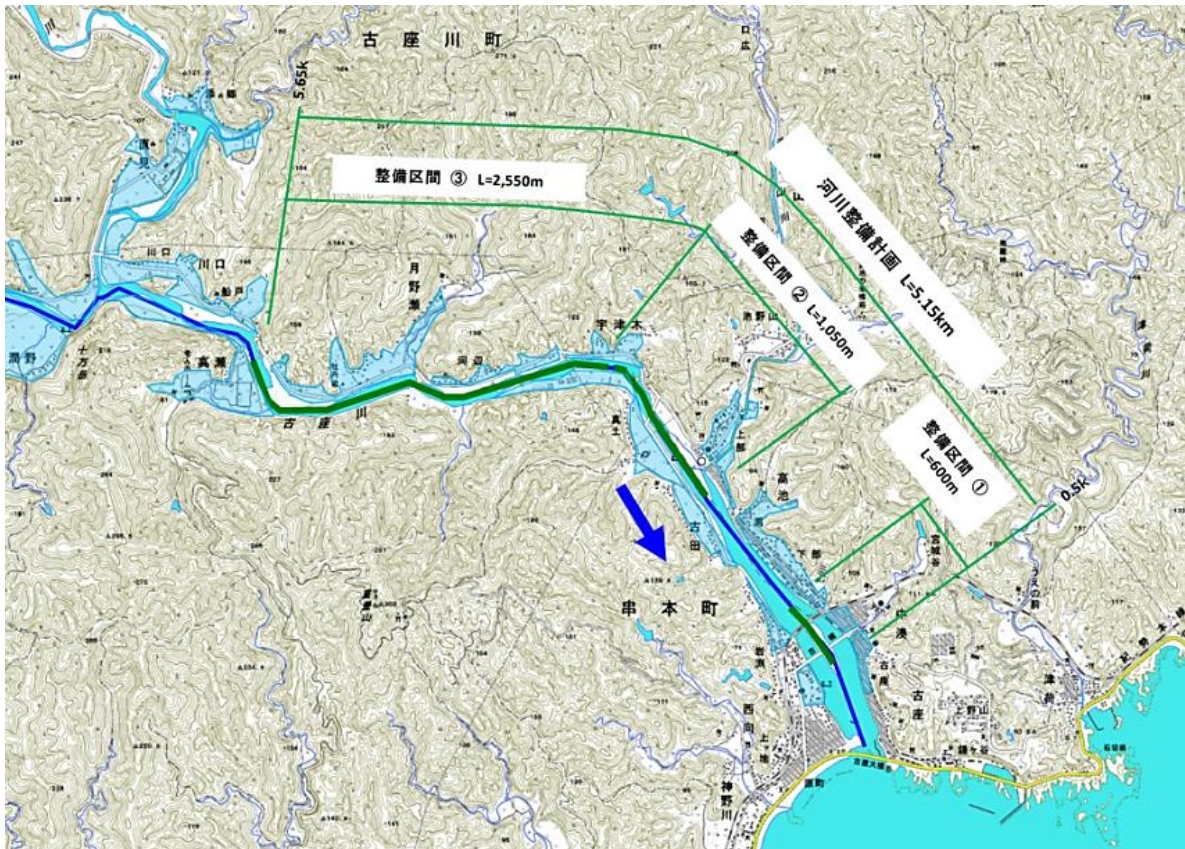


【周参見～小河内工区】

## 【河川関係】

### 古座川

度重なる台風や集中豪雨による洪水被害の軽減を目的として、令和元年9月に策定した「古座川河川整備計画」に基づき、令和2年度から河道掘削を進めています。



## 【河道掘削】

作業前



作業後



## 【漁港・海岸関係】

当地域は、近い将来発生が予想される東海・東南海・南海地震の津波により甚大な被害が想定されており、その対策が急務となっています。このため、平成 26 年 10 月に新たな「津波から『逃げ切る！』支援対策プログラム」を策定し、平成 27 年度から様々な地震・津波対策を実施しています。

### (1) 津波避難困難地域の解消のための対策

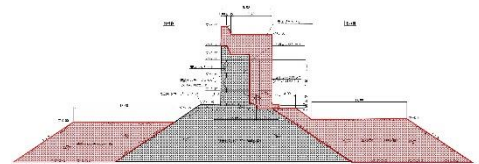
[串本海岸（堤防の嵩上げ）、串本漁港（浅海防波堤の改良）の整備]

串本漁港では、令和 3 年度末に浅海防波堤の改良工事が完成し、また串本海岸では、令和 4 年度末に堤防の嵩上げ工事が完成しました。

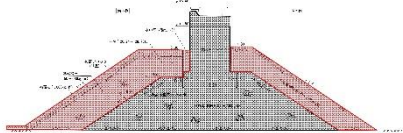
【串本漁港】



【北防波堤の改良】



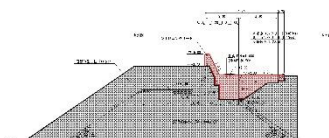
【浅海防波堤の改良】



【串本海岸】



【堤防の嵩上げ】



## (2) 経済被害を抑え、早期の復旧・復興につなげるための津波対策

[串本漁港、有田漁港、周参見漁港（既存施設の嵩上げ、拡幅等）の整備]

有田及び周参見漁港では、令和3年度末までに防波堤の嵩上げ工事が完了し、護岸の嵩上げ工事及び岸壁の補強工事に着手したところです。また、串本漁港では、防波堤の嵩上げ及び補強工事を行っています。

【周参見漁港】



【有田漁港】

【有田漁港】



## 【近畿自動車道紀南高速事務所関係】

### 串本太地道路用地取得等事務委託

一般国道 42 号串本太地道路は、東牟婁郡那智勝浦町八尺鏡野から東牟婁郡串本町鬮野川までの区間を結ぶ延長 18.4 km、2 車線の自動車専用道路で、平成 30 年度に事業化されました。

当該道路は、南海トラフ巨大地震等の災害時における国道 42 号の代替路及び、地域の救急医療活動への貢献、紀伊半島の魅力的な観光地を結ぶ周遊ネットワークの形成を目的とした道路です。

令和 2 年度から令和 4 年度にかけて県と関係 3 町で用地の先行取得を進め、令和 5 年度からは国土交通省から県が事務を受託し、引き続き残件の用地取得等を行います。



## 10. 管理業務

### (1) 道路管理

管内の国道1路線、県道15路線の安全と円滑な交通を確保するため、道路の損傷や不法占拠がないかパトロールを実施しています。

管理状況

(単位：件)

区 分	H29年度	H30年度	R1年度	R2年度	R3年度	R4年度
道路占用申請等	74	63	72	42	69	68
占用に係る掘削申請	17	12	18	12	9	13
道路工事施行承認願	9	4	4	9	4	13

わかやま道路パートナー 団体状況一覧表

(令和5年4月1日現在)

名 称	協定締結日	活動路線 (区間)
串本町潮岬 フワークラブ	平成19年8月	潮岬周遊線 (国道42号交差点～潮岬灯台前：3.4km)
三島美化クラブ	平成21年5月	檜野串本線 (大島小学校前交差点～串本大橋東詰：3.4km)
月見草の会	平成25年6月	すさみ古座線 (国道42号西向交差点～河内橋：2.5km)

### (2) 河川管理

当建設部が管理する二級河川は56河川で総延長は217.545kmですが、その中で、周参見川、佐本川、古座川、小川の4河川が大きく、総延長に占める割合は約40%になっています。

河川管理についても最近では安全面だけでなく、河川環境の保全に対する住民ニーズが高くなってきています。

令和4年度河川関係許可状況

(単位：件)

区 分	新規許可	継続許可	計
ス ポ ー ツ 広 場	0	1	1
畑	0	1	1
資 材 置 場	0	1	1
土 石 の 採 取	0	0	0
住 居 ・ 倉 庫	0	3	3
樋 管 ・ 樋 門	0	7	7
橋 梁	1	345	346
その他 (電柱・標識・上空等)	2	472	474
計	3	830	833

河川愛護団体状況一覧表

(令和5年4月1日現在)

名 称	設立年月日	構成人員	対象河川
中湊地区河川愛護会	昭和 51 年 6 月 25 日	180	右東谷川・宮城谷川・古座川
月野瀬地区河川愛護会	昭和 51 年 8 月 1 日	51	主谷川
神野川地区河川愛護会	昭和 55 年 5 月 17 日	88	神野川
姫地区河川愛護会	昭和 59 年 6 月 15 日	72	姫川
津荷地区河川愛護会	昭和 61 年 7 月 8 日	147	津荷川
高池上部地区河川愛護会	昭和 62 年 5 月 21 日	142	古座川・池野山川
江住川河川愛護会	昭和 62 年 7 月 15 日	228	江住川
有田地区河川愛護会	昭和 63 年 11 月 30 日	230	有田川・大山川
池野山地区河川愛護会	平成 4 年 1 月 8 日	130	池野山川・池野頭谷川
西向地区河川愛護会	平成 11 年 6 月 1 日	103	古座川
和深川を護る会	平成 13 年 5 月 21 日	79	和深川
田子地区河川愛護会	平成 13 年 6 月 18 日	179	田子川
下部草刈りなかも河川愛護会	平成 29 年 1 月 10 日	11	古座川

**(3) 港湾・漁港・海岸管理**

管内には港湾が3港、漁港が3港、海岸保全区域（水管理・国土保全局、港湾局、水産庁）が32箇所あり、台風時等の安全性の確保をはじめ、環境の保全等にも務めています。

**(4) 国土交通省所管国有財産の管理**

一般官有地

国土交通省所管の国有財産としては、海浜地・公有水面下の土地等があり、海岸法・公有水面埋立法・国有財産法等が適用されています。



## 11. 用地業務

管内の道路・河川・砂防事業等の実施に伴う用地買収及び補償関係の実績は、次のとおりです。

用地取得及び物件補償の状況 (単位：千円)

年度	用地費		物件補償費		合計	
	件数	金額	件数	金額	件数	金額
H30	12	877	27	18,481	39	19,358
R元	9	4,414	49	19,109	58	23,523
R2	14	30,905	47	52,060	61	82,965
R3	15	14,250	47	99,120	62	113,370
R4	31	53,395	62	330,817	93	384,212

## 12. 建設業許可業者数

管内に住所及び本社を置く建設業許可業者の数は、次の通りです。

なお、高齢化や後継者不足等の理由により、建設業許可業者数は、5年間で約10者減少しています。

(令和5年5月31日現在)

	すさみ町	古座川町	串本町	計
許可業者数	24	20	69	113
うち入札参加業者数	14	16	38	68

主な許可業種	すさみ町	古座川町	串本町	計
土木一式	19	16	39	74
建築一式	13	2	26	41
とび・土工	18	16	31	65
石	17	15	23	55
水道施設	16	5	30	51

過去5年間の許可業者数の推移

	H30年度	R元年度	R2年度	R3年度	R4年度
許可業者数	124	124	123	116	113
うち入札参加業者数	80	80	80	75	68

### 13. 建築業務

建築関係の主な業務は、①建築確認等②建築士法③県営住宅の管理などです。

#### (1) 建築確認等の処理状況

(単位：件)

	H30 年度	R 元年度	R2 年度	R3 年度	R4 年度
確認件数	25	18	22	23	24
福まち件数	6	7	3	3	9
景観件数	29	55	17	62	35

届出及び通知の総数

#### (2) 建築士事務所登録数

(令和5年4月1日現在)

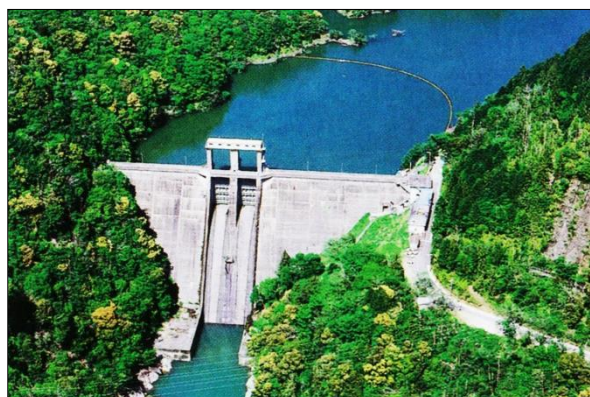
	すさみ町	古座川町	串本町
一級	1	0	8
二級	1	0	3

#### (3) 県営住宅 [2団地 56戸]

(令和5年4月1日現在)

建築年度	団地名	戸数	間取り	家賃(円/月)	所在地
S54	出雲団地	32	3DK	13,000~25,600円	東牟婁郡串本町 出雲1061-3
S63	すさみ団地	24	3DK	16,600~32,600円	西牟婁郡すさみ町周 参見2338-2

## 14. 七川ダムの概要



七川ダム〔昭和31年3月竣工〕



日本桜の名所100選 七川ダム湖畔

### (1) 流域の概要

県下でも最多雨地帯を受けて流れる古座川は、流域面積 356 k m<sup>2</sup>、流域延長 56 k m を有して太平洋に注いでいます。

ダムができるまでは毎年の豪雨出水により、下流域は度々洪水に見舞われてきました。そこで洪水対策のため、古座川上流の古座川町佐田地内に水力発電を兼ねた多目的ダムの建設と成りました。

### (2) 気象・水象の概要

1年を通じ、降水量の多いのは6月の梅雨期から10月までの台風期となっています。

大雨については台風によるものが多く、前線に伴うものがこれに続き、その他低気圧や雷雨によるものがあります。

	最 多	最 小
年間降水量(mm)	6, 2 2 1 (H23)	2, 3 4 5 (S39)
年降水日数(日)	1 6 4 (H24)	1 0 1 (S42)

	月間雨量	日雨量	時間雨量
最多雨量 (mm)	1, 9 7 4 (H23. 9)	7 2 7 (H23. 9. 3)	1 1 0 (H30. 8. 23)

### 流 域 (ダム地点)

既往最大流入量	2, 0 5 7. 0 0 m <sup>3</sup> /s	(S33. 8. 25)
前年平均流入量	7. 3 0 m <sup>3</sup> /s	(R 4. 1. 1 ~ 12. 31)
前年 総 流入量	2 3 0. 1 5 百万m <sup>3</sup>	(R 4. 1. 1 ~ 12. 31)

※対象期間：昭和33年から令和4年まで

### (3) ダムの概要

■竣工年月	昭和31年3月
■建設費	1,223,000千円
■形式	直線溢流型コンクリート重力式

■規模	堤頂長	154.0 m
	堤頂幅	3.0 m
	堤高	58.5 m
	堤体積	96,240.0 m <sup>3</sup>

■集水面積	102 km <sup>2</sup>
■湛水面積	1.785 km <sup>2</sup>
■総貯水量	30,800,000 m <sup>3</sup>
■有効貯水量	25,400,000 m <sup>3</sup>

(E.L. 95.00m ~ 118.00m)

#### ■貯水池水位

洪水時最高水位	E.L. 118.00 m
平常時最高水位	E.L. 116.00 m
洪水期制限水位	E.L. 106.50 m
洪水期予備放流水位	E.L. 103.40 m
閘電発電最低水位	E.L. 95.00 m

※洪水期は、6月16日から10月15日までの期間である

#### ■洪水調節計画

計画洪水量	1,380 m <sup>3</sup> /s
調整流量	1,060 m <sup>3</sup> /s
最大放流量	320 m <sup>3</sup> /s
洪水調節開始流量	103 m <sup>3</sup> /s
調節方式	定開度・定量

#### ■発電計画

形式	ダム水路式
出力	最大 7,200 kw h
使用水量	最大 16.00 m <sup>3</sup> /s

(4) 洪水調節の過去 67 年間(S31～R04)、304 回のうち、最大流入量の上位 15 位

(雨量は松根観測所)

洪 年 月 日	連続雨量 (mm)	最大流入量 (m <sup>3</sup> /s)	最大放流量 (m <sup>3</sup> /s)	調整量 (m <sup>3</sup> /s)	調整率 (%)	調整総量 (千m <sup>3</sup> )
S33. 8. 25	665	2,057	1,379	678	33	23,550
S34. 8. 9	290	936	347	589	63	10,886
S34. 9. 26	325	1,018	361	657	65	18,892
S37. 7. 27	625	1,434	638	796	56	17,565
S43. 7. 27	634	935	493	442	47	14,199
S43. 8. 24	745	1,073	590	493	45	10,103
S44. 6. 25	274	1,072	585	487	46	10,625
S45. 7. 4	272	1,107	359	747	68	15,302
H 2. 9. 19	578	1,091	291	799	73	14,056
H 9. 7. 25 ~ 7. 27	647	973	423	670	69	20,797
H13. 8. 21 ~ 8. 22	571	1,272	860	412	32	19,921
H23. 8. 31 ~ 9. 4	1,429	1,329	1,269	93	7	22,750
H27. 7. 15 ~ 7. 18	763	1,053	512	748	71	23,485
H29. 6. 20 ~ 6. 21	459	1,393	362	1,294	93	20,442
H30. 8. 23 ~ 8. 25	645	1,799	316	1,519	84	23,370

## 15. 管内のサイクリングロード

和歌山県では、地域の魅力を楽しみながら観光や健康づくりを促進するため、利便性や安全性を備えたサイクリングロードの整備を進めています。

川・山・海のルートを設定し、サイクリストへの案内や誘導、自動車ドライバーへの注意喚起を目的にブルーラインなどの路面表示の設置に取り組んでおり、串本建設部管内においては、国道371号、県道すさみ古座線や県道潮岬周遊線等にブルーラインを設置しています。また、サイクリングロードの進行方向や周辺の拠点、専用道路の出入り口などを案内することを目的として案内誘導板、総合案内板を設置します。



### ○ 路面表示



※交通量は4,000台/日以上・未満を基準とする

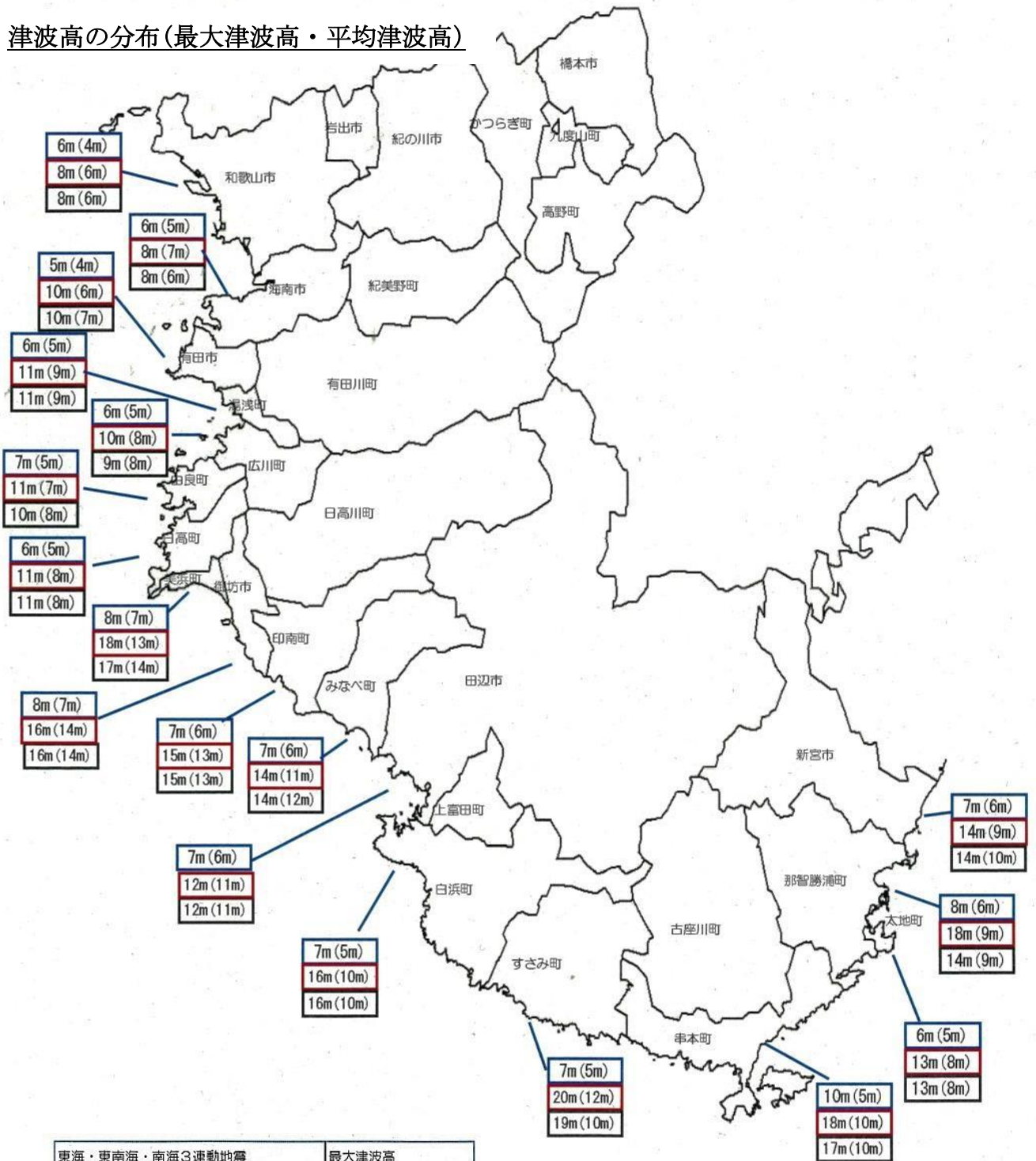
### ○ 案内看板・ルート案内サイン



[ 参考 1 ] 想定津波高さ及び津波浸水想定

東海、東南海、南海3連動地震及び南海トラフ巨大地震による想定津波高さ及び津波浸水想定

津波高の分布(最大津波高・平均津波高)

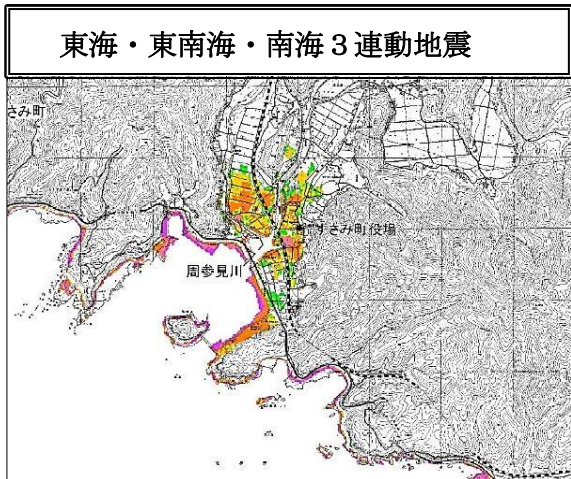


東海・東南海・南海3連動地震 (H25和歌山県)	最大津波高 (平均津波高)
南海トラフ巨大地震 (H24内閣府)	最大津波高 (平均津波高)
南海トラフ巨大地震 (H25和歌山県)	最大津波高 (平均津波高)

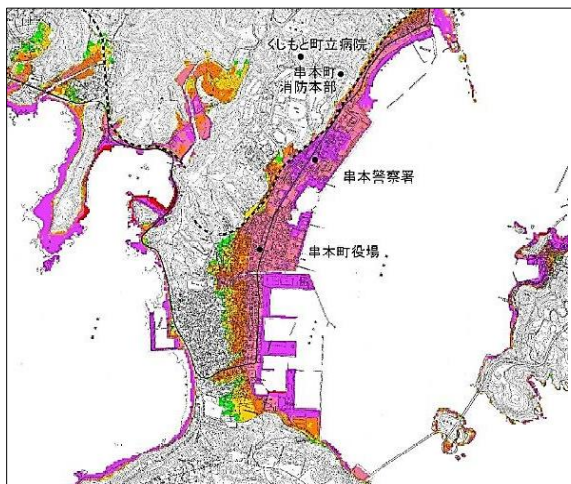
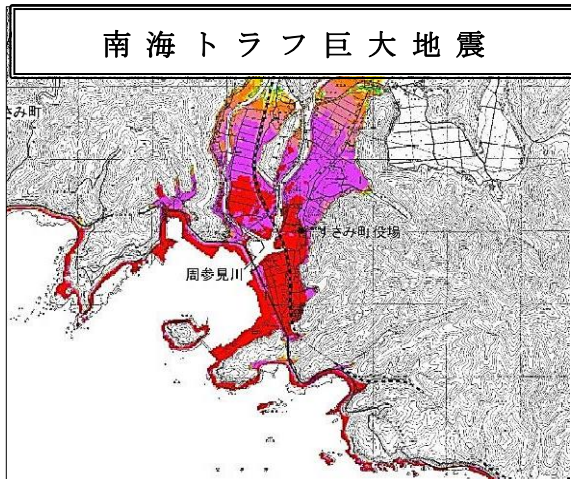
※ いずれも小数点以下切り上げ

【県防災企画課ホームページ より引用】

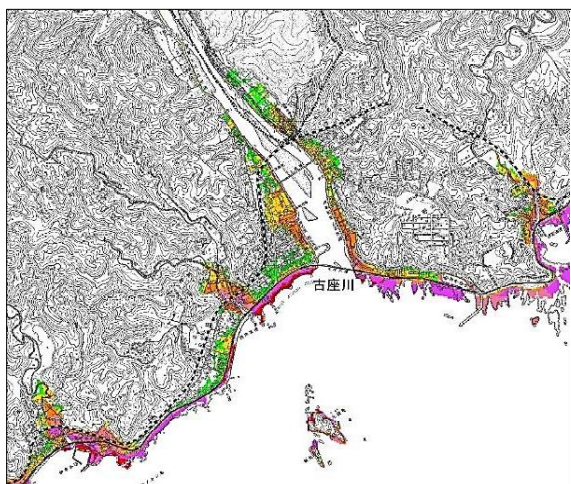
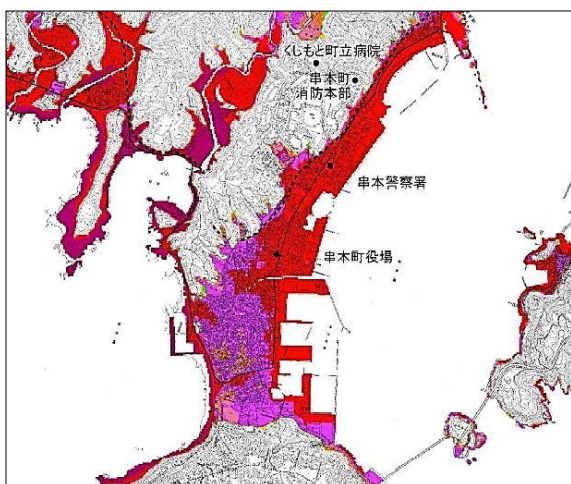
津波浸水想定図 [H25. 3]



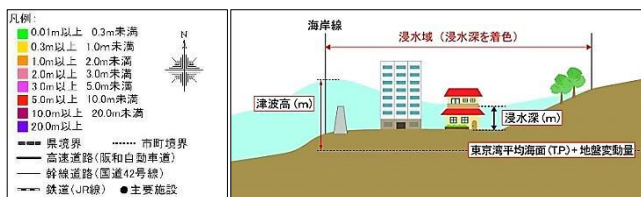
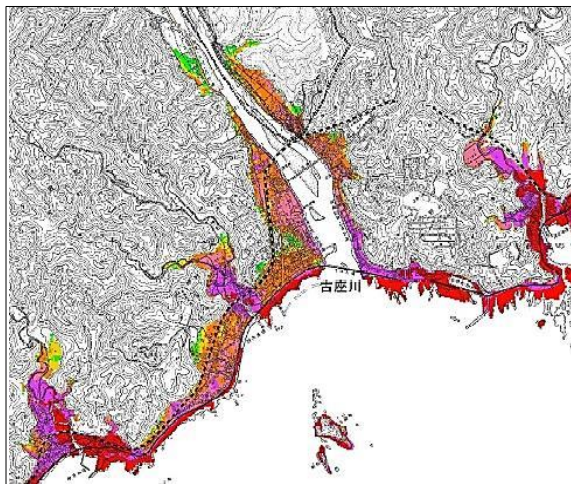
すさみ町周参見付近



串本町串本付近



串本町古座付近





[ 参考2 ] ジオパーク



プレートが会って生まれた3つの大地

～南紀熊野ジオパーク～

ジオパークは、その地域の大地のなりたちを知るだけでなく、歴史・文化・動植物・食などを通じて、大地と人の暮らしの関りを実感して楽しむところです。

南紀熊野ジオパークは、プレートの沈み込みで生み出された3種類の大地が同じエリアでみられる日本でもたいへん貴重な場所です。

管内の主なジオサイト

(すさみ町、古座川町、串本町)



ぜんこかいばんたいせきたい  
前弧海盆堆積体



『南紀熊野ジオパーク推進協議会ホームページ』

<http://nankikumanogeo.jp/>

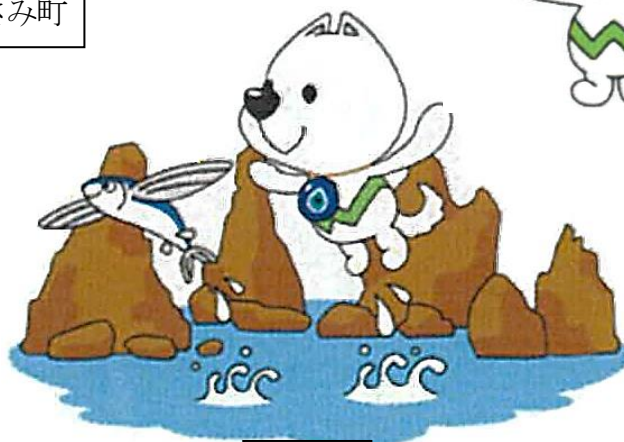




すさみ町



古座川町



串本町



### 和歌山県東牟婁振興局串本建設部

〒649-3510

和歌山県東牟婁郡串本町サンゴ台783-8

TEL (0735) 62-0755 (代表)

FAX (0735) 62-5390、5808

### 七川ダム管理事務所

〒649-4442

和歌山県東牟婁郡古座川町佐田1016

TEL (0735) 76-0009

FAX (0735) 76-0350

### 近畿自動車道紀南高速事務所

〒649-3503

和歌山県東牟婁郡串本町串本2491

TEL (0735) 67-7160

FAX (0735) 67-7161