

芳養川流域治水プロジェクト 取組事例

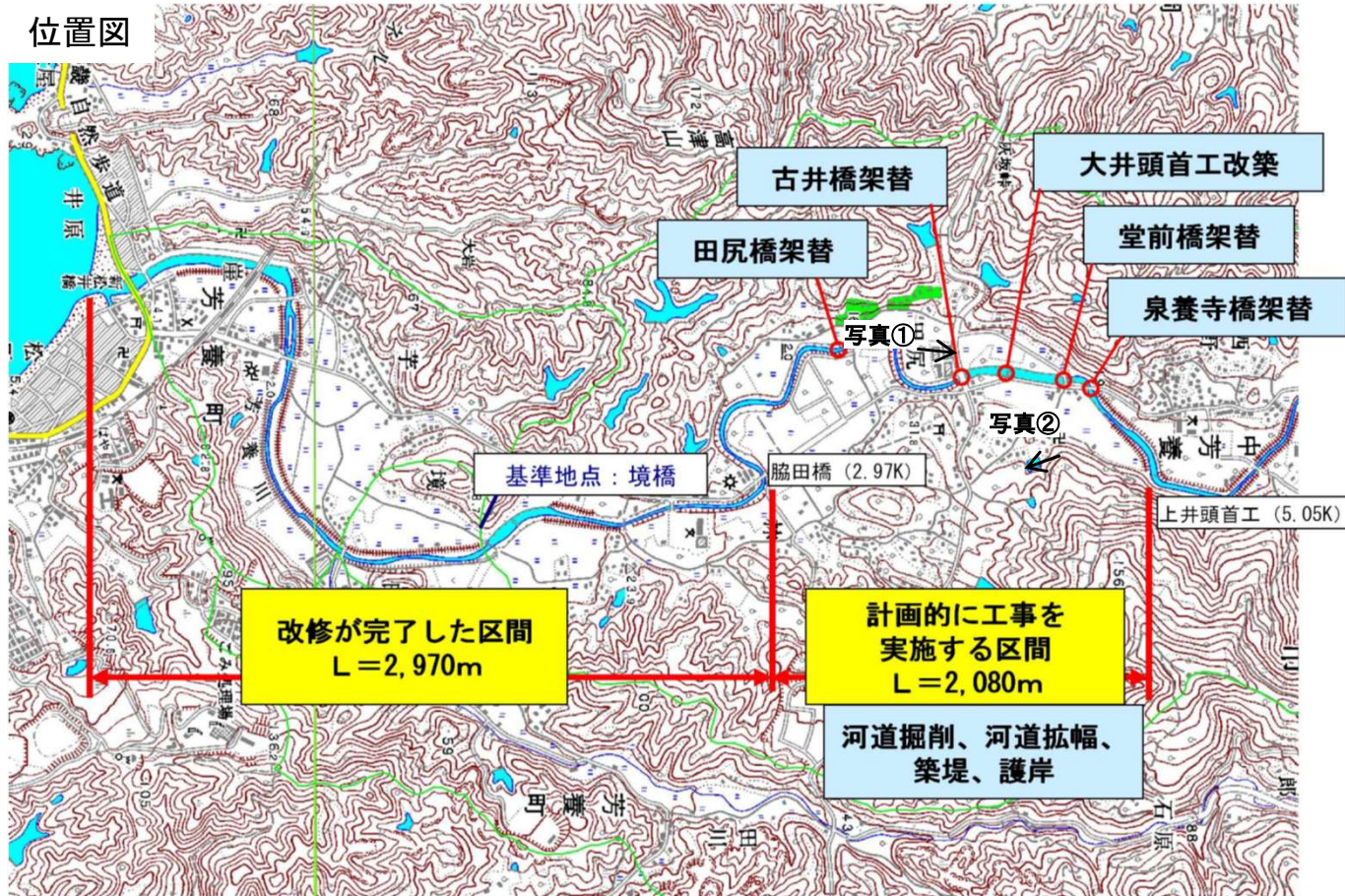
① 河川改修(芳養川:堤防整備、河道掘削)

R7更新あり(写真)

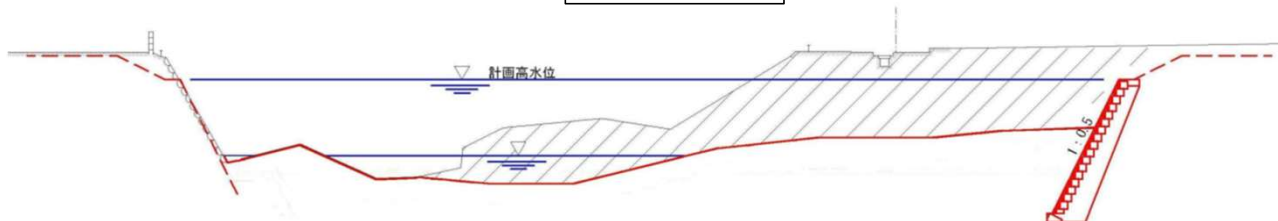
和歌山県

○芳養川の中芳養地区では、流下能力向上のため、河道拡幅や橋梁架替を実施。

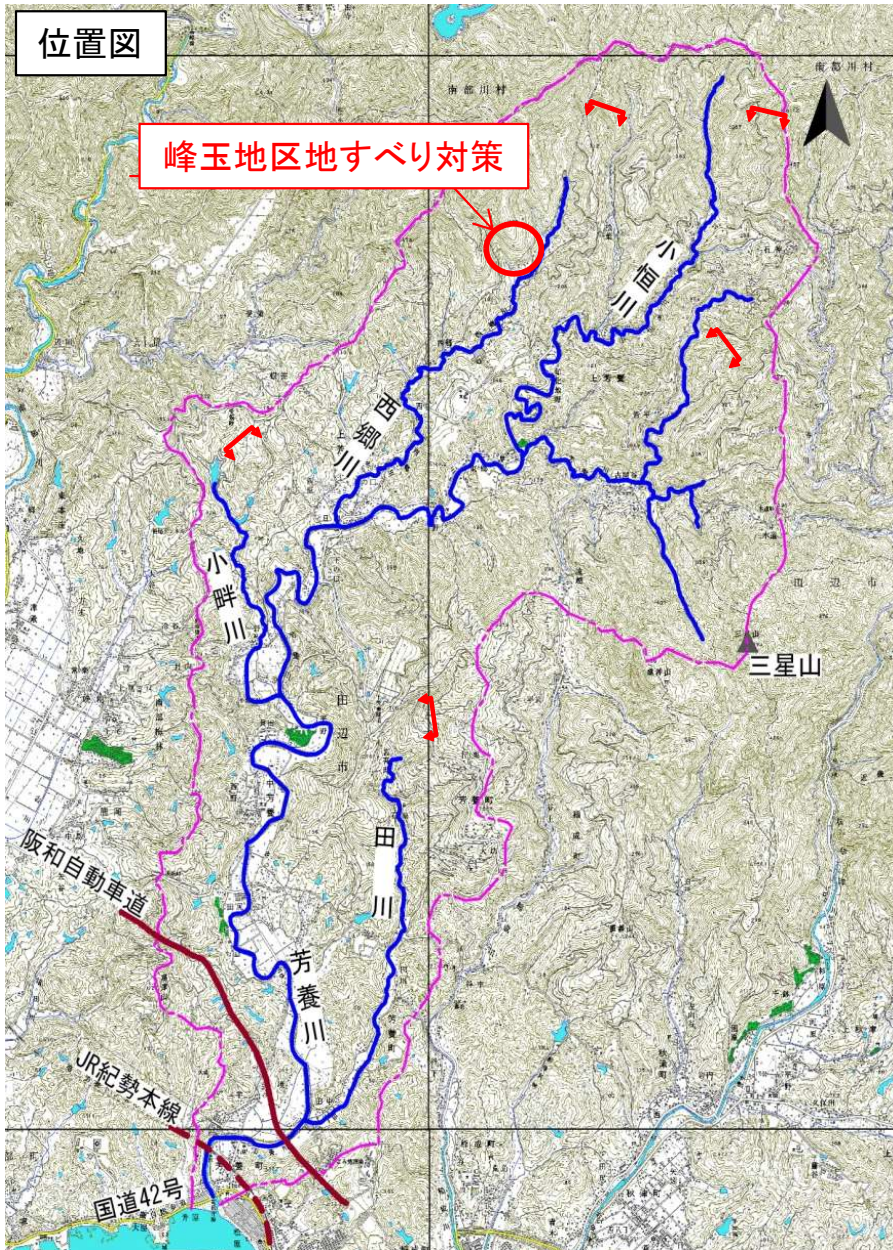
位置図



標準断面図



○芳養川流域において、土砂流出による河道埋塞を防止するため、地すべり対策施設の整備を行う。



斜面の変状



地すべり対策施設の整備



○田辺市上芳養地区で発生した山腹崩壊地において、山腹工を実施することで斜面の安定と早期に植生導入を図り、土砂や倒木の流出を防止する。

位置図



山腹工により復旧



施工前

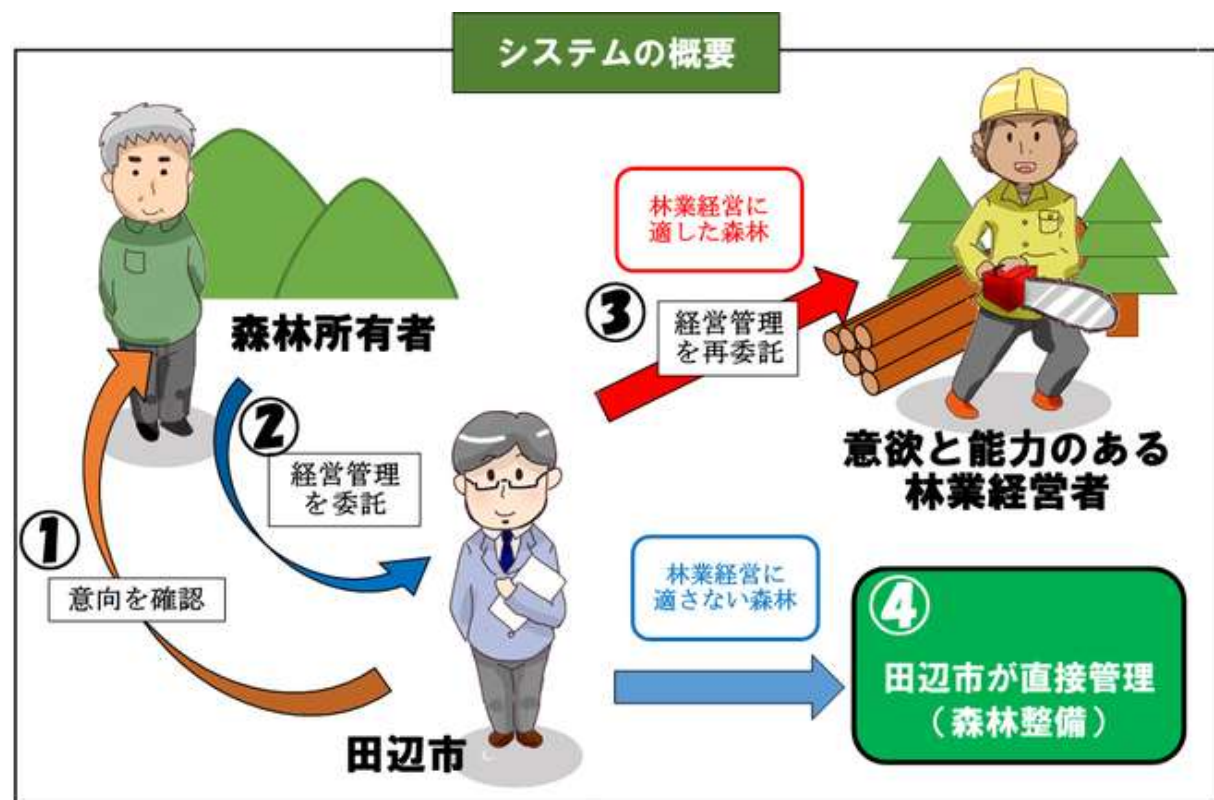


完成後

- 田辺市の面積のおよそ9割を占める森林には、『降った雨水をたくわえ、洪水や土砂崩れを防ぐ役割』などがありますが、近年、森林への関心の低下、所有者不明森林の増加等によって林業は低迷し、適切に管理されずに荒廃した森林が増加。
- そこで、適切に経営管理が行われていない森林について、所有者等が経営管理を実施しない（できない）場合には、田辺市が代わりに経営管理を実施する『森林経営管理制度』を実施。
- 現在、田辺市では、**894筆**を管理。（450計画）※令和6年度末時点

森林経営管理制度の概要

- ① 森林所有者等の森林の経営管理に関する意向を調査
- ② 森林所有者等から経営管理に関する権利を取得
- ③ 林業経営に適している場合には、林業経営者に経営管理を再委託
- ④ 林業経営に適さない場合等には、市が直接管理を実施

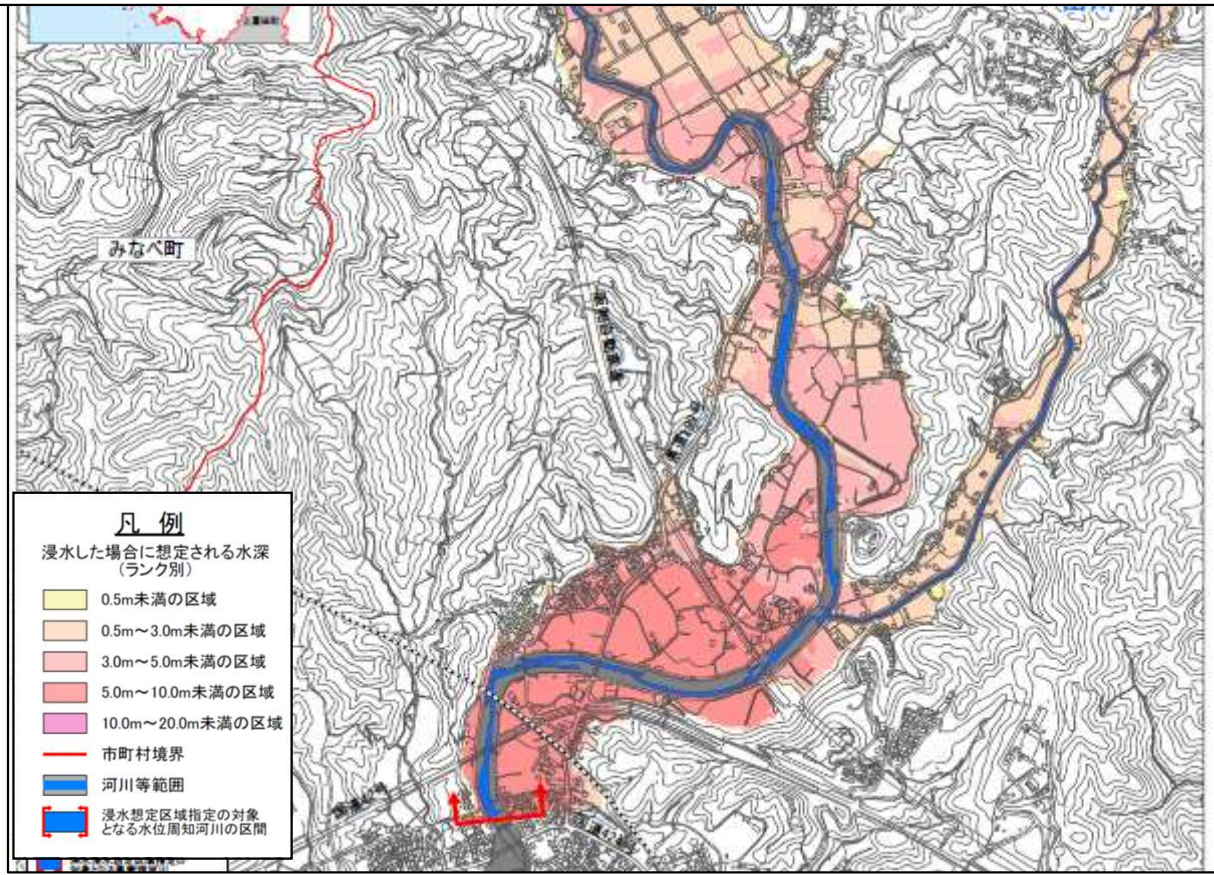


支川における洪水浸水想定区域図の作成

- これまでは県管理河川の洪水予報河川及び水位周知河川区間において想定最大規模降雨による洪水浸水想定区域図を作成し、公表していた。
- 令和3年7月の水防法改正を受け、上記区間を除く県管理河川の水害リスク情報についても明らかにし、住民の適切な避難行動を確保することを目的とし、和歌山県では県管理449河川(※)において想定最大規模降雨による洪水浸水想定区域図を作成し、公表した。(令和6年3月29日)

※県管理450河川のうち1河川(ぶつぶつ川)は住宅等の防護対象のない河川であり公表対象外

想定最大規模の洪水浸水想定区域図(参考:芳養川水系)



⑥ 水位計、河川監視カメラの設置・増設

R7更新あり

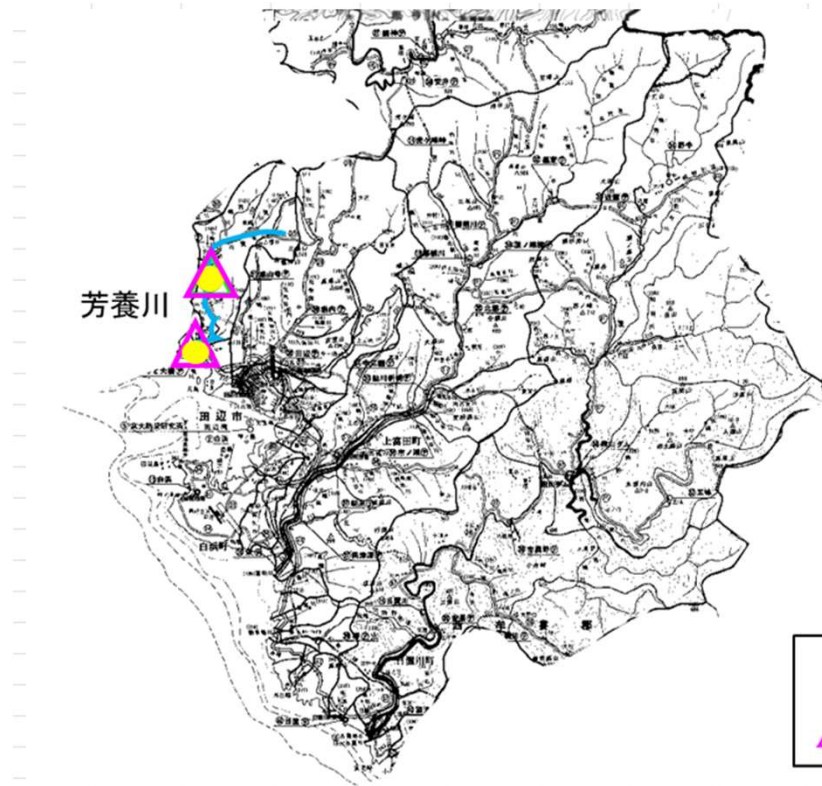
和歌山県

●芳養川では、河川監視カメラを2箇所、水位計2箇所の情報をHPで公開中。

和歌山県河川／雨量防災情報：<http://kasensabo02.pref.wakayama.lg.jp/>

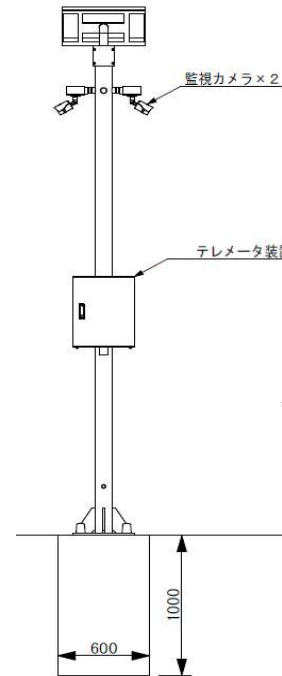
取組概要

- ・河川監視カメラ 2箇所
芳養川（田辺市） 2箇所
- ・水位計 2箇所
芳養川（田辺市） 2箇所



設置した河川監視カメラ 河川監視カメラ画像

カメラ標準図



芳養川 中芳養



芳養川 はやざと大橋



カメラ詳細図



- 和歌山県では、増設した河川監視カメラ、水位計をホームページで公表。
- ホームページの改修を実施。 URL : <http://kasensabo02.pref.wakayama.lg.jp>

ホームページの改修

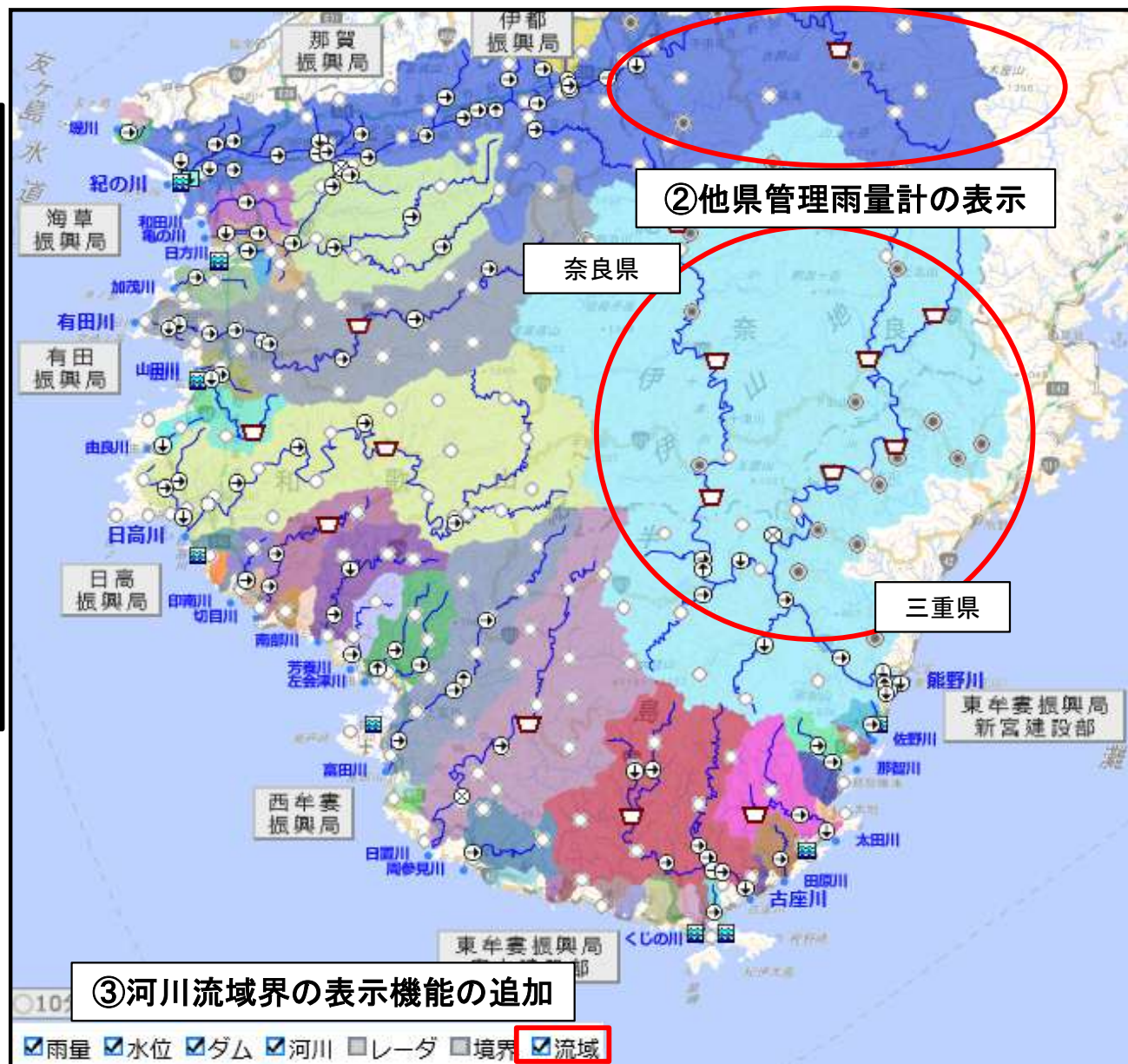
【改修内容】

- ①河川監視カメラ及び水位計の増設
河川監視カメラ 160箇所 (R7:1箇所増設予定)
水位計 106箇所 (R7:1箇所増設予定)
- ②他県管理雨量計の表示
紀の川の上流域 (奈良県:20箇所)
熊野川及び北山川の上流域 (奈良県:12箇所、三重県:9箇所)
- ③河川流域図の表示機能の追加
- ④国土交通省 河川監視カメラ映像の表示 (R3年4月～)
- ⑤和歌山県 河川監視カメラ映像の表示 (YouTube配信) (R4年10月～)

⑤和歌山県 河川監視カメラ映像の表示 (YouTube配信)



高山寺水位観測所 (左会津川)
和歌山県 西牟婁振興局管内 河川映像



③河川流域界の表示機能の追加

- 雨量
- 水位
- ダム
- 河川
- レーダ
- 境界
- 流域

- 各学校の防災教育については、児童生徒等に自らの命を守り抜くための「主体的に行動する態度」等を身に付けさせるため、学習指導要領等に基づき関連教科や特別活動など学校の教育活動全体を通じて行われている。
- 和歌山県土砂災害啓発センターでは、子ども達が「自分ごととして考え・行動できる」ことを目標に、家庭へ、更に地域へ防災意識が広がることを期待し、積極的な防災学習に取り組んでいる。また、和歌山工業高等専門学校との共同研究を含め、学習教材の開発も行っている。

防災学習の例



土石流模型装置による実験



ハザードマップ作成アプリの開発



防災RPGの開発



語り部による紀伊半島大水害体験紙芝居



プログラミングと防災学習の組合せ



AR技術を用いた防災学習砂場の開発



フィールドワーク



砂防えん堤の現場見学
(協力:国土交通省近畿地方整備局
紀伊山系砂防事務所)

和歌山県土砂災害啓発センターによる防災学習実施状況

(校)

	令和元年度	令和2年度	令和3年度	令和4年度	令和5年度	令和6年度
小学校	5	17	30	26	15	16
中学校	3	11	11	12	5	9

(和歌山県内外の学校を含む)

R7更新あり

● 梅雨期及び台風期における防災態勢を強化

○ 状況に応じた対応の徹底について

- ・ 「和歌山地方気象台からの気象の見通し」や「JR等の計画運休」などの情報の収集を徹底
- ・ 気象警報発表の有無に関わらず、登校が困難な状況が予測される場合、校長が臨時休業や自宅待機等の判断を柔軟に行う

○ 下校判断の例



この下校判断の例は児童・生徒が登校後の午前11時過ぎに大雨警報や暴風警報が発表された場合のひとつの考え方として示しています。

由良町の警報・注意報 (今後の推移)

		3日				4日				備考・	
由良町		09-12	12-15	15-18	18-21	21-24	00-03	03-06	06-09	09-12	関連する現象
大雨 (土砂災害)											大雨警報(土砂災害)は18時までを対象としている
暴風	陸上	20 △	20 △	18 △	18 ▷	17 ▷	15 △	12 ▷	12 ▷		暴風警報は15時までを対象としている
	海上	25 △	25 △	23 △	23 ▷	20 ▷	18 ▷				
波浪		5	5	4	4	4	3	3	3	3	以降も注意報級うねり

この例では暴風警報は15時までに、土砂災害を対象とした大雨警報は18時までに解除見込みであることが分かります。➡ 学校待機とし、警報が解除されてから下校させる対応が考えられます。

● 和歌山県防災リーダー研修会の実施

○ 趣旨

災害時に児童生徒等を守るための知識・技能、判断力及び行動力を身につけるとともに、各学校の実態や地域の災害リスクを踏まえた実践的な防災教育に取り組むことができる能力を養う。

○ 今年度の研修内容等

日時：令和7年5月28日（水）

研修内容：「土砂災害ってどう教えていますか？」

講師：（県）土砂災害啓発センター 岐山 雄亮 氏



⑩「和歌山県防災ナビ」アプリを配信

R7更新あり

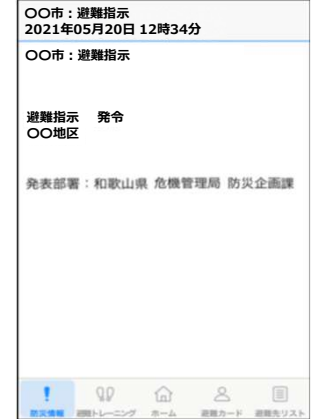
和歌山県

1 避難先検索

- ・災害時や、災害のおそれがあるときに安全に避難するための避難先を簡単に検索できる。
- ・避難場所の安全レベルも確認でき、最短ルートを地図上に表示。
- ・避難途中にルートを変更した場合も現在地を常に表示して、正しいルートに誘導
- ・土地勘のない場所でも的確に避難できるよう、避難場所等の方向を地図情報とカメラで確認できる。(AR(拡張現実)を活用)



【安全レベル確認】



【プッシュ通知】

2 防災情報のプッシュ通知

- ・事前の登録なしで、気象警報・注意報や避難情報等の防災情報がプッシュ型で届く。
- ・さらに、一時避難場所から別の市町村に移動しても、その市町村に発令されている避難情報等がプッシュ型で届く。

3 家族等の避難した場所の確認

- ・家族等でグループ登録すれば、散り散りに避難した登録者の居場所を地図上で確認できる。
- ・また、避難カードの作成・共有ができる。

4 避難トレーニング

- ・自宅等から避難場所まで実際に避難のトレーニングをすることで、その避難経路や要した時間が記録できる。
- ・さらに、トレーニング記録に南海トラフ巨大地震の津波の到達時間等の想定を重ねることで避難行動の安全性を確認できる。



【家族の居場所確認】



5 河川水位や土砂災害危険度情報の表示

- ・河川水位情報や土砂災害危険度情報などをリアルタイムで表示

6 防災備蓄計算

- ・人数構成と備蓄日数を入力することで、災害時に必要な備蓄品目、数量を計算できる。



【河川水位、河川カメラ】



*アプリは、無料でご利用いただけます。

(アプリのダウンロード・ご利用にかかる通信料は、利用者のご負担となります。)

右記の二次元コードからスマートフォンにダウンロードできます

◆お問い合わせ先 和歌山県危機管理部防災企画課 電話073-441-2264



ダウンロード数

92,467件

(R7.8末時点)

⑪ 排水ポンプ車の配備

- 田辺市では、排水ポンプ車の導入。
- 地元の企業に排水ポンプ車等の操作等を委託し、災害現場において、防災活動従事者（田辺市消防本部、市職員等）と緊密な連携を図り浸水対策を実施。

排水ポンプ車保管場所

