

那智勝浦町井関地区(那智川流域)災害伝承碑位置図①



紀伊半島大水害記念碑

那智勝浦町井関



紀伊半島大水害

那智勝浦町井関



- 江戸
- 明治
- 昭和
- 平成

出典：国土地理院発行標準地図

那智勝浦町庄地区(太田川流域)災害伝承碑位置図②



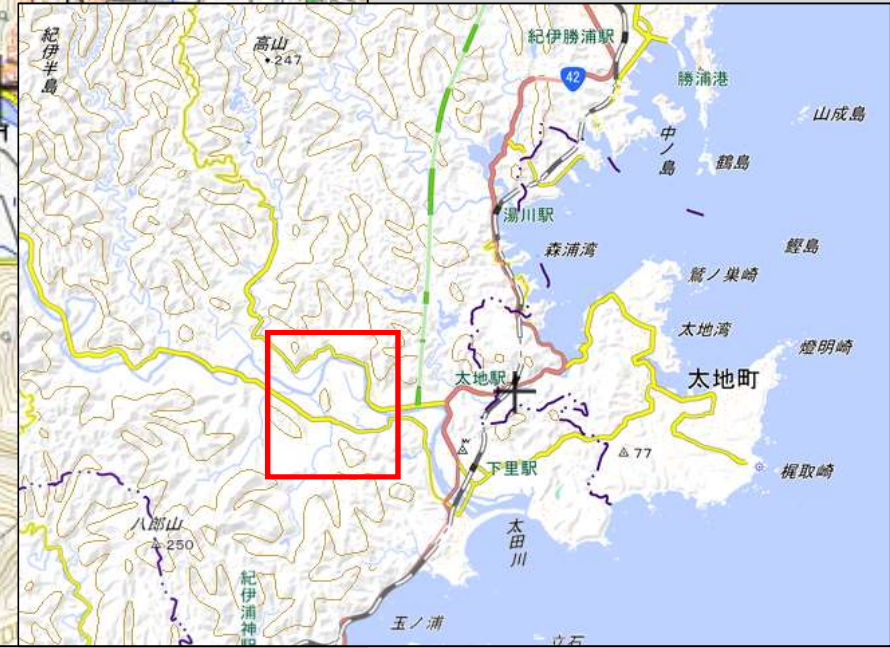
平成13年水害水位標

庄区民会館周辺

那智勝浦町庄



出典：国土地理院発行標準地図



- 江戸
- 明治
- 昭和
- 平成

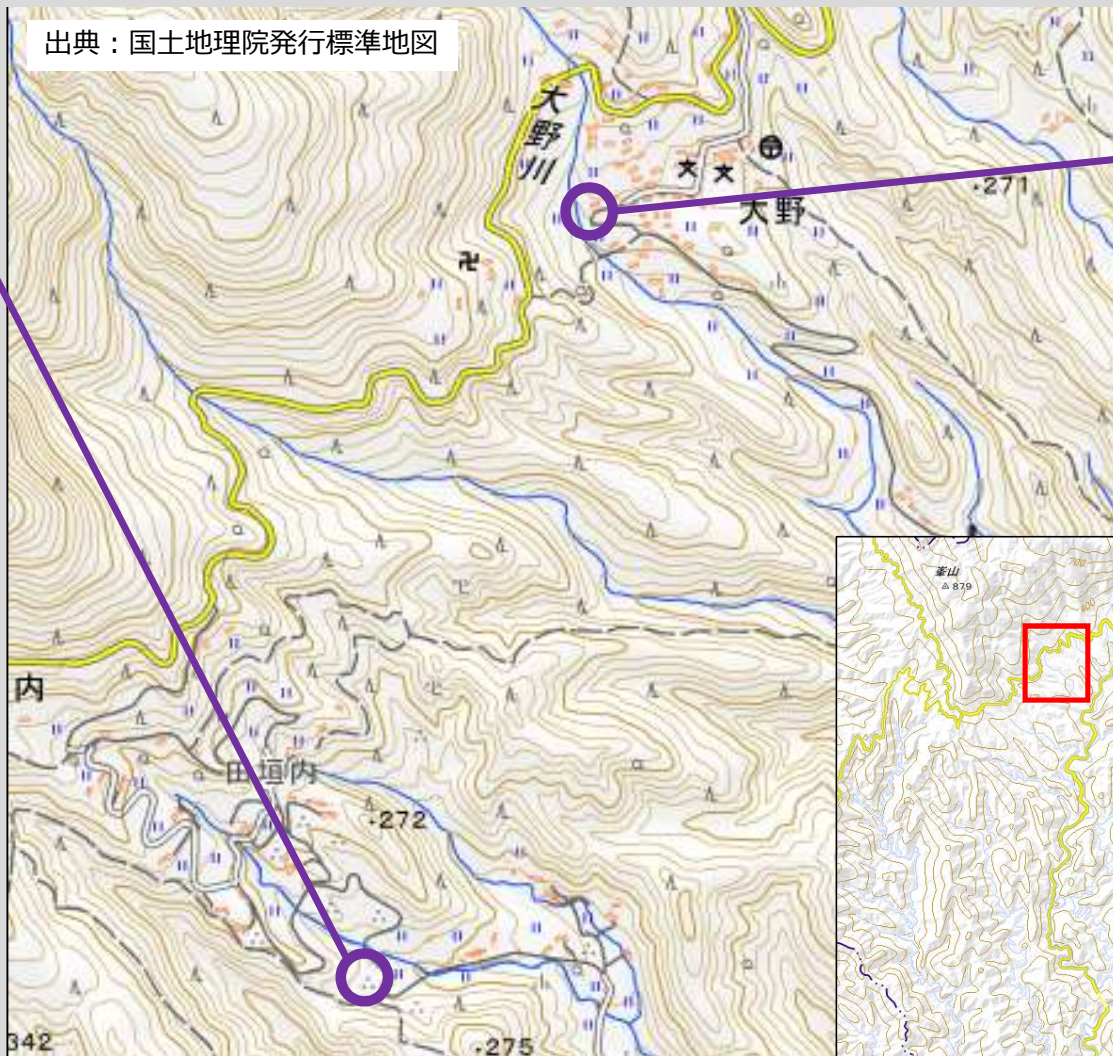
那智勝浦町色川地区(太田川流域)災害伝承碑位置図③



村開山神社付近の巨石

那智勝浦町大野

出典：国土地理院発行標準地図



色川の土石流犠牲者供養岩

那智勝浦町立色川小・中学校周辺

那智勝浦町大野

-  江戸
-  明治
-  昭和
-  平成



新宮市薬師地区(くまの熊野川流域)災害伝承碑位置図④



明治22年水害水位標

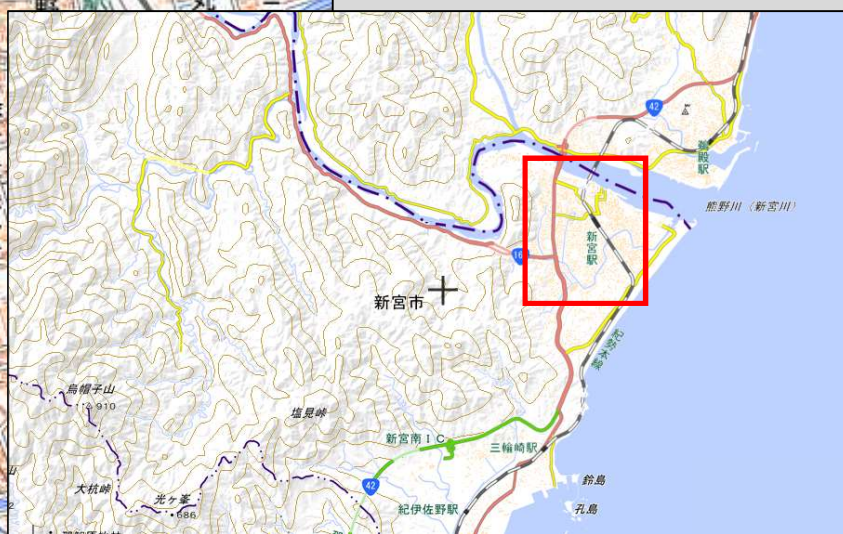
清閑院付近

新宮市薬師町



出典：国土地理院発行標準地図

- 江戸
- 明治
- 昭和
- 平成

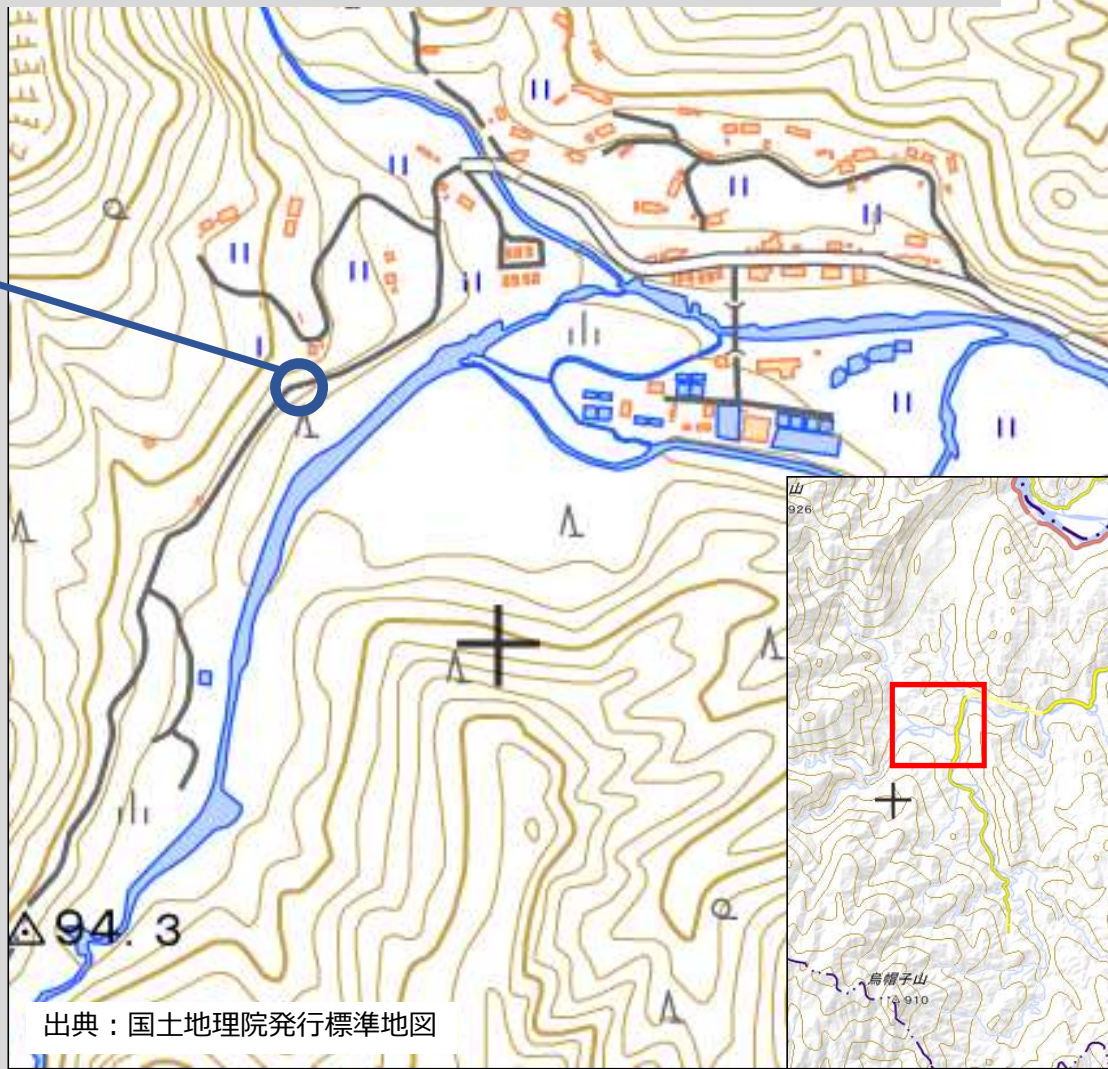


新宮市高田地区(高田川流域)災害伝承碑位置図⑤



山津波五十周年供養碑

近畿大学水産研究所新宮実験場周辺
新宮市高田



- 江戸
- 明治
- 昭和
- 平成

くまの 新宮市熊野川地区(熊野川周辺)災害伝承碑位置図⑥



大洪水之迄来ル

熊野川小学校周辺 新宮市熊野川町日足



新宮市さつき公園
(紀伊半島大水害復興祈念)

熊野川中学校周辺
新宮市熊野川町日足



出典：国土地理院発行標準地図



紀伊半島大水害慰霊碑

道の駅瀬峡街道熊野川周辺
新宮市熊野川町田長

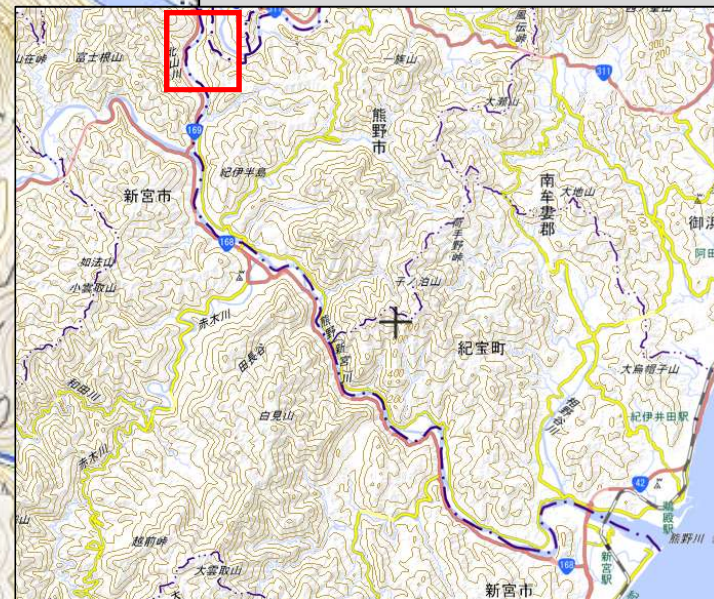
- 江戸
- 明治
- 昭和
- 平成

くまの 新宮市熊野川地区(北山川流域)災害伝承碑位置図⑦



澗水之器と石碑 慰霊碑
「此土先亡等墓」・石灯籠

九重郵便局周辺 新宮市熊野川町九重



出典：国土地理院発行標準地図

- 江戸
- 明治
- 昭和
- 平成

新宮市・十津川村(北山川流域)災害伝承碑位置図⑧



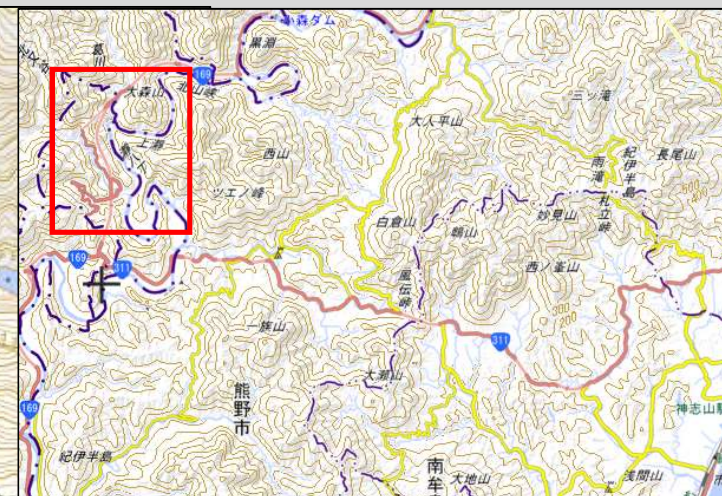
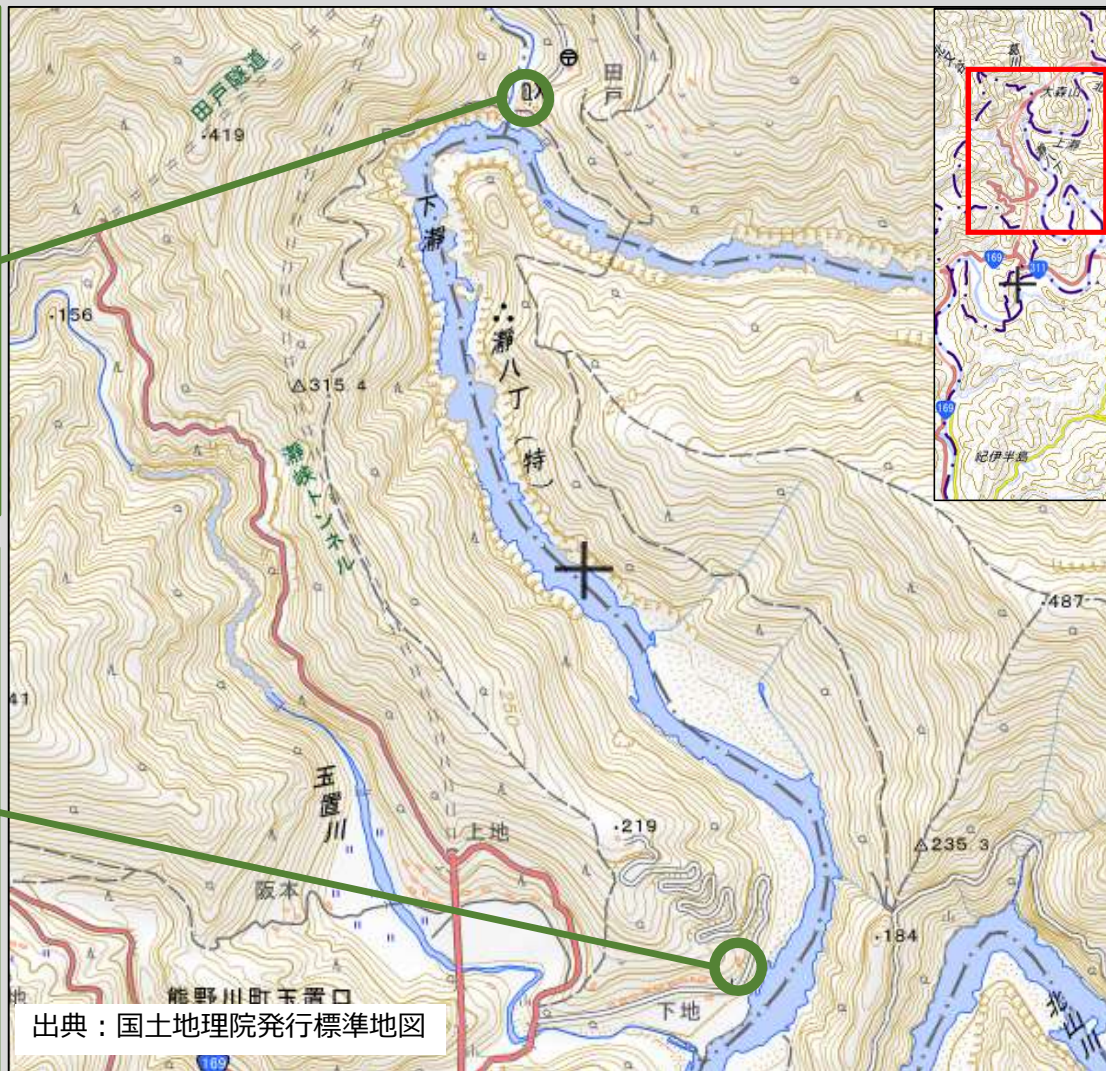
紀伊半島大水害警戒碑

瀬駐在周辺 吉野郡十津川村神下



紀伊半島大水害最高水位

はるや瀬峡めぐり乗船場周辺
新宮市熊野川町玉置口



- 江戸
- 明治
- 昭和
- 平成

出典：国土地理院発行標準地図

古座川町(古座川流域)災害伝承碑位置図⑨



台風十二号洪水時最高水位

若者広場球技場周辺

古座川町高瀬



出典：国土地理院発行標準地図



台風十二号洪水時最高水位

古座川町役場周辺

古座川町高池

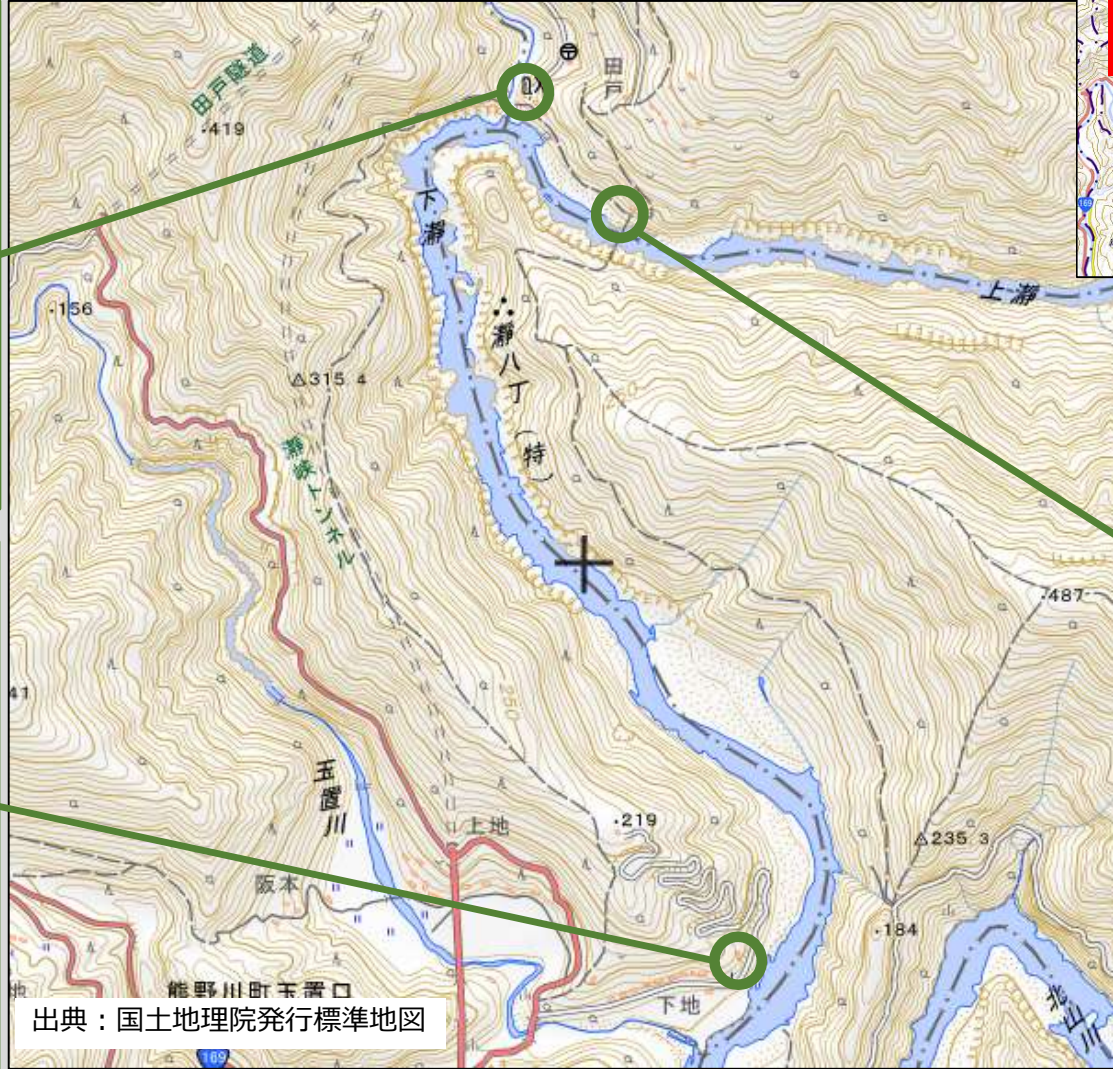
-  江戸
-  明治
-  昭和
-  平成

新宮市・十津川村(北山川周辺) 災害伝承碑位置図⑤



紀伊半島大水害警戒碑

瀬駐在周辺 吉野郡十津川村神下



平成23年9月4日台風12号による最高放水量9,500トン到達点

山彦橋周辺 吉野郡十津川村神下



紀伊半島大水害最高水位

はるや瀬峡めぐり乗船場周辺
新宮市熊野川町玉置口

出典：国土地理院発行標準地図

- 江戸時代
- 明治
- 昭和
- 平成