

和歌山県トンネル維持修繕計画

平成30年1月策定

(令和8年3月改訂)

和歌山県県土整備部道路保全課

目次

1. 計画策定の背景と目的等	2
1.1 背景と目的	2
1.2 計画の位置付け	2
2. 老朽化対策における基本方針等	3
2.1 計画期間	3
2.2 対象施設	3
2.3 管理施設数	3
2.4 老朽化の状況	3
2.5 点検と診断	4
2.5.1 定期点検	4
2.5.2 点検部位・点検項目	5
2.5.3 措置の必要性の検討	6
2.5.4 健全性の診断	6
2.6 診断の区分の割合	7
2.7 基本方針	8
2.8 対策の優先順位の考え	8
3. 新技術等の活用方針	9
4. 費用の縮減に関する方針	9
5. 対象トンネル一覧	10

1. 計画策定の背景と目的等

1.1 背景と目的

インフラ老朽化対策が大きな課題となっている中、国では「日本再興戦略」（平成 25 年 6 月 14 日閣議決定）において「国、自治体レベルの全分野にわたるインフラ長寿命化計画（行動計画）を策定する」と位置付け、平成 25 年 11 月に基本方針として「インフラ長寿命化基本計画」を策定している。

本県においても、過去に建設されたインフラその他の公共施設の老朽化対策による多額の財政需要と人口減少や少子高齢化の進展がもたらす需要変化が予想される中で、公共施設等の全体像を把握し、長期的な視点をもって長寿命化の取組などを計画的に行うことにより、財政負担の軽減を図りながら、県民が必要とする行政サービスの維持・向上や安全性の確保を図っていくことが求められている。

このため、道路施設については、点検・診断の結果に基づき必要な対策を適切な時期に、着実かつ効率的・効果的に実施するとともに、これらの取組を通じて得られた施設の状態や対策履歴等の情報を記録する「メンテナンスサイクル」を構築し、損傷が軽微である早期段階に予防的な修繕等を実施する「予防保全型維持管理」を推進することを目的として、本計画を策定する。

1.2 計画の位置付け

本計画は、本県が行動計画として策定する「和歌山県公共施設等総合管理計画」に定める施設類型ごとの長寿命化修繕計画（個別施設計画）として位置づける。

2. 老朽化対策における基本方針等

2.1 計画期間

本計画の計画期間は、令和3年度から3巡目点検が終了する令和10年度までの間とする。なお、今後の定期点検結果に基づき、適宜計画の見直しを実施する。

2.2 対象施設

対象施設は、道路法第3条に規定する道路におけるトンネルのうち、和歌山県が管理するトンネルを対象とする。

2.3 管理施設数

県が管理しているトンネルは、令和8年2月28日現在、178トンネルある。(表2.3参照)

	補助国道	県道	合計
管理トンネル数	102	76	178

表 2.3 計画対象トンネル数

2.4 老朽化の状況

建設後50年を経過しているトンネルは、令和7年3月31日現在で24%(43トンネル)であるが、10年後には35%(62トンネル)、20年後には51%(90トンネル)に達し、施設の老朽化の進行による安全性の低下や、改修・更新費用の増大が懸念される。

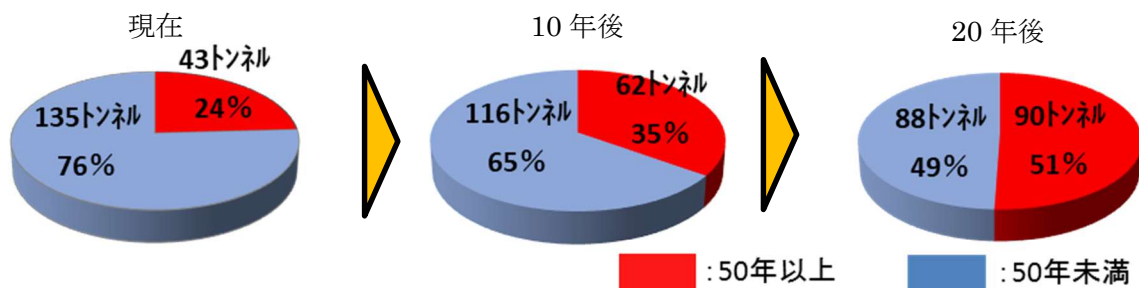


図 2.4 建設後の経過年数別トンネル数



写真 2.4 代表的なトンネル 一般国道 371 号 (河合隧道 1934 年 供用)

2.5 点検と診断

2.5.1 定期点検

対象施設の現状を把握するため、平成 28 年度から「道路トンネル定期点検要領（和歌山県 県土整備部 道路局 道路保全課）」に基づいた 5 年に 1 回の定期点検を実施。

令和元年度から令和 5 年度までは点検 2 巡目、令和 6 年度から令和 10 年度までは点検 3 巡目とし、施設の健全性の診断を行う。

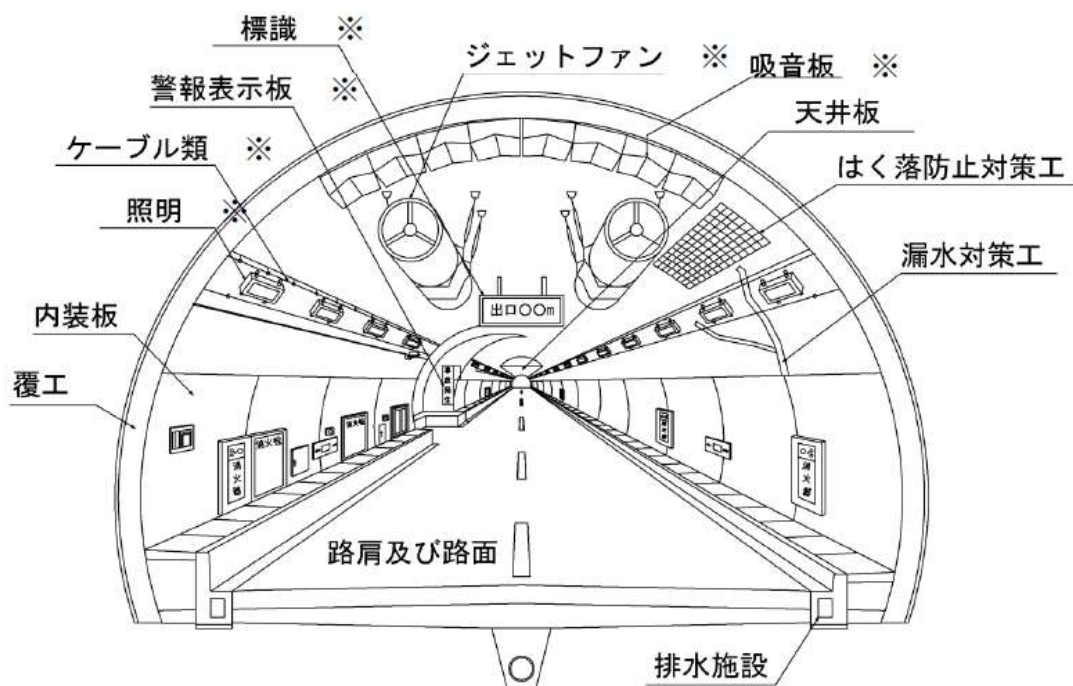
定期点検は、道路トンネルの変状・異常を把握、診断し、安全で円滑な交通の確保や第三者への被害の防止を図るなど、トンネルに係る維持管理を適切に行うために必要な情報を得ることを目的とし、点検計画に基づきすべてのトンネルについて、5 年に 1 回の近接目視により、変状等の健全性、トンネル毎の健全性を診断するものである。



写真 2.5.1 近接目視による定期点検の実施状況

2.5.2 点検部位・点検項目

定期点検では、トンネルのSPAN毎、変状毎に対象箇所を点検する。点検対象箇所の標準は、
図2.5.2.1、図2.5.2.2の通りである。



※トンネル内附属物は取付状態の確認を行う。

図 2.5.2.1 点検対象箇所（トンネル内）



図 2.5.2.2 点検対象箇所（トンネル抗口部）

2.5.3 措置の必要性等の検討

定期点検では、「道路トンネル定期点検要領（和歌山県 県土整備部 道路局 道路保全課）」に基づき、効率的な維持や修繕の観点から、次回定期点検までに行う必要があったり、行うことが望ましいと考えられる措置の内容を表 2.5.3 に基づき決定する。

表 2.5.3 対策区分

区分		定義
I		措置を必要としない状態。
II	II b	監視 ^{※1} を必要とする状態。
	II a	重点的な監視 ^{※2} を行い、予防保全の観点から計画的な対策を必要とする状態。
III		早期に措置を講じる必要がある状態。
IV ^{※3}		緊急に対策を講じる必要がある状態。

※1 対策区分 II b における「監視」とは、日常巡視等で状況を把握することをいう。

※2 対策区分 II a における「重点的な監視」とは、前回の定期点検または監視から 2 年程度以内を目安に近接目視を行うことをいう。

※3 対策区分 IV における「緊急に対策を講じる必要がある状態」とは、緊急に対策を講じる必要がある状態から、交通開放できない状態までをいう。

2.5.4 健全性の診断

健全性の診断は、「道路トンネル定期点検要領（和歌山県 県土整備部 道路局 道路保全課）」に基づき、当該施設が健全性の診断の区分表 2.5.4 のいずれかに該当するか決定する。

表 2.5.4 健全性の診断の区分

区分		定義
I	健全	道路トンネルの機能に支障が生じていない状態。
II	予防保全段階	道路トンネルの機能に支障が生じていないが、予防保全の観点から措置を講ずることが望ましい状態。
III	早期措置段階	道路トンネルの機能に支障が生じる可能性があり、早期に措置を講ずべき状態。
IV	緊急措置段階	道路トンネルの機能に支障が生じている、又は生じる可能性が著しく高く、緊急に措置を講ずべき状態。

2.6 診断の区分の割合

1 巡目 (H28～H30) の定期点検結果では、図 3.2 より定期点検トンネル 169 トンネルのうち 31% が健全性Ⅲとなっており、早期の措置が必要な状況となっている。なお、健全性Ⅱに分類されたものは、現時点において構造物の機能に支障が生じていないが定期パトロール等で変状の進行を監視し、必要に応じて対策等の対応を実施することとする。

また、2 巡目 (R1～R5) の定期点検では、172 トンネルのうち 35% が健全性Ⅲとなっている。

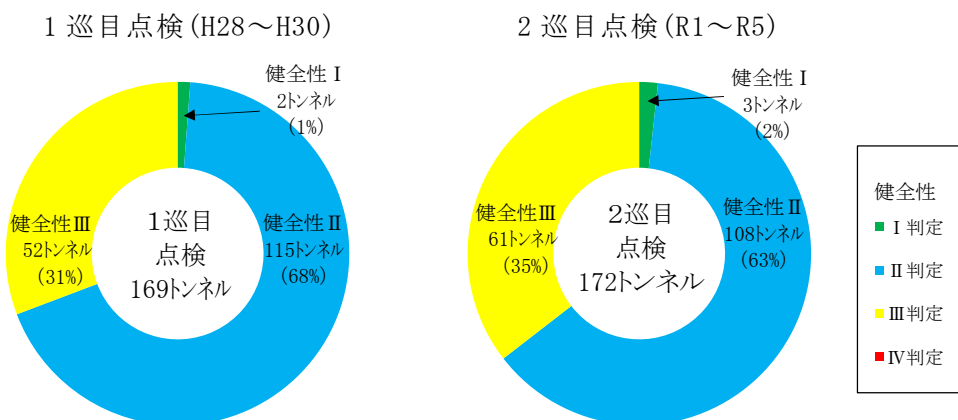


図 2.6 定期点検結果

< 損傷事例 >



写真 2.6.1 覆工 (ひび割れ)

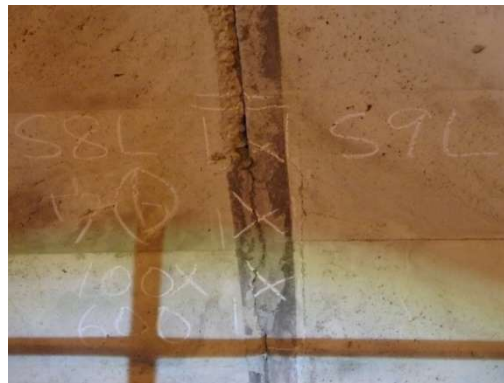


写真 2.6.2 覆工 (浮き)

2.7 基本方針

対象構造物の管理水準については、構造物の機能維持や修繕費等の縮減・平準化を考えると、「構造物の機能に支障が生じていないが、予防保全の観点から措置を講ずることが望ましい状態」である「健全性Ⅱ」を保持することを基本とする。

なお、当面の間、構造の安全性の確保や第三者被害の防止の観点から対応が急がれる構造物を無くすことを目標として「健全性Ⅲ」の修繕を進めているが、今後、「健全性Ⅱ」を保持する予防保全型の対策に移行することを目標に対策を実施する。

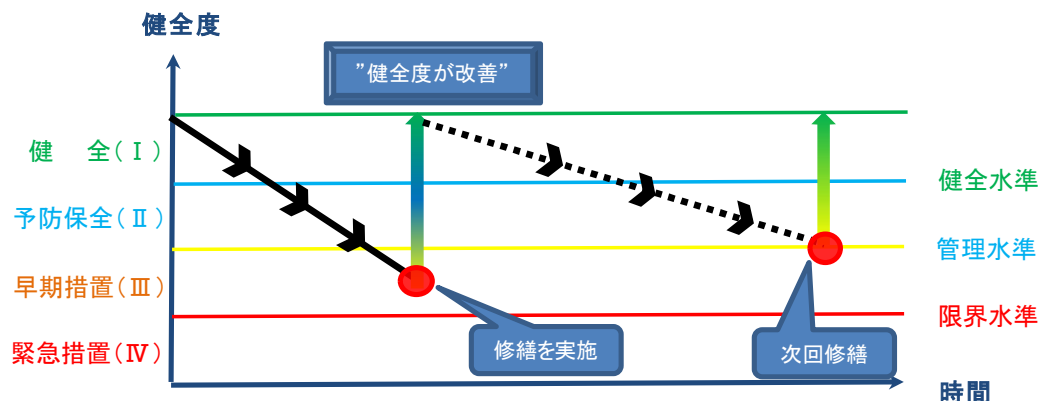


図 2.7 管理目標のイメージ図

2.8 対策の優先順位の考え方

修繕の優先順位の考え方については、構造物の健全性を指標とすることを基本とし、健全性が同水準の場合は、社会的影響度の視点を加味した表6の重要度評価指標から修繕の優先順位を決定する。

なお、優先順位については、トンネル個別の状況により適宜見直すことができる。

表 2.8 重要度評価指標

項目	重要度係数	指標及び配点(上段:指標 下段:配点)					配点合計
		第1次	第2次	指定なし			
緊急輸送道路	×(10)	9	6	0			15
道路区分	×(7)	一般国道	地方道				10
交通量(総台数:台/日)	×(14)	≥10,000	≥5,000	≥2,000	<2,000		20
交通量(大型車数:台/日)	×(13)	≥2,000	≥1,000	≥500	<500		20
交差状況(鉄道)	×(13)	JR	南海	その他	なし		20
交差状況(道路)	×(12)	高速道	直轄国道	県管理	市道	なし	25
交差状況(河川・ダム等)	×(6)	直轄管理	県管理	市管理	その他		20
延長	×(20)	≥250	≥50	≥15	<15		20
幅員	×(5)	≥20	≥10	≥6	<6		20

3. 新技術等の活用方針

管理する全てのトンネルについて、点検や修繕に際して新技術等の活用を検討するとともに、費用の縮減や事業の効率化が見込まれる新技術等を活用する。

なお、3巡目点検が終了する令和10年度までに、適用可能な約25のトンネル点検にA I画像解析等に係る新技術を活用し、在来技術による点検と比較して約4,500千円のコスト縮減を目指す。

4. 費用の縮減に関する方針

損傷が顕著化した後に補修を行う従来の事後保全型の維持管理から、顕著化する前に計画的に補修を行う予防保全型の維持管理に移行し、ライフサイクルコストの縮減や修繕時期の平準化を図るとともに、全国平均より先行する人口減少の加速化を踏まえ、集落における人口動態などから地域において必要性の乏しくなったトンネルの集約・撤去を行いインフラストックの適正化に努める。

なお、点検の結果等を踏まえ、令和10年度までに1トンネルの集約・撤去について検討し、トンネルの供用期間中に発生する点検費用27,000千円、修繕費用114,000千円のコスト縮減を目指す。

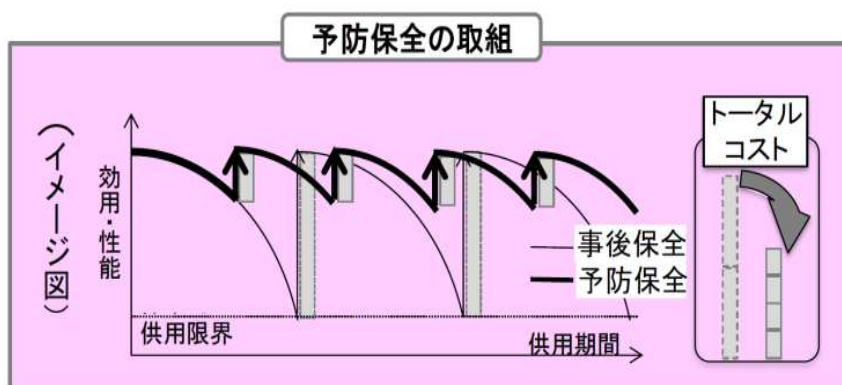


図4 コスト縮減のイメージ

5. 対象トンネル一覧

対象トンネル一覧（令和8年2月28日時点）を示す。

なお、最新の点検結果については、『全国道路施設点検データベース』において公表する。

NO.	施設名	(フリガナ)	路線名	管理事務所名	所在地	起点側位置		建設年度	延長(m)	直近の点検 実施年度	判定 区分	修繕計画 (○：修繕予定期間)								修繕内容	概算修繕 金額(百万円)	
						緯度	経度					2019	2020	2021	2022	2023	2024	2025	2026			2027
1	出雲隧道	(イモイド)	県道湖岸周遊線	東牟婁振興局申本建設部	串本町	33.44868	135.79282	1968	49.9	2024	II					○						
2	切目辻トンネル	(キリメツトンネル)	国道424号	日高振興局建設部	みなべ町	33.52357	135.24576	2023	829	2024	II											
3	新里川トンネル	(シラカハトンネル)	県道串本古座川線	東牟婁振興局申本建設部	串本町	33.52389	135.65444	1993	155	2022	II											
4	宇津木隧道	(ウツキド)	県道すさみ古座線	東牟婁振興局申本建設部	古座川町	33.53654	135.81086	1973	96.3	2024	II											
5	高瀬隧道	(カセド)	県道すさみ古座線	東牟婁振興局申本建設部	古座川町	33.53864	135.78349	1959	26.5	2024	II			○								
6	立合トンネル	(タテアヒトンネル)	国道371号	東牟婁振興局申本建設部	古座川町	33.54167	135.72972	2000	98	2021	II											
7	相瀬トンネル	(アイセトンネル)	国道371号	東牟婁振興局申本建設部	古座川町	33.54329	135.72393	2002	435.6	2024	II											
8	一枚岩トンネル	(イチイワトンネル)	国道371号	東牟婁振興局申本建設部	古座川町	33.55186	135.71026	1995	549	2024	II											
9	上戸川第一トンネル	(カドガワイチトンネル)	県道すさみ古座線	東牟婁振興局申本建設部	すさみ町	33.55652	135.55556	2023	692													
10	曲利トンネル	(カマリトンネル)	県道すさみ古座線	東牟婁振興局申本建設部	すさみ町	33.5575	135.52028	2003	786	2023	II											
11	中崎トンネル	(ナカサキトンネル)	県道那智勝浦古座川線	東牟婁振興局申本建設部	古座川町	33.57064	135.75951	2015	1139	2021	II											
12	獅子目トンネル	(シジメトンネル)	県道すさみ古座線	東牟婁振興局申本建設部	すさみ町	33.57139	135.58806	1983	605	2022	III					○	○	○			裏込注入工等	245
13	大谷トンネル	(オホヤトンネル)	県道上富田すさみ線	東牟婁振興局申本建設部	すさみ町	33.57917	135.61278	1996	251	2023	II											
14	深谷トンネル	(フカヤトンネル)	県道すさみ古座線	東牟婁振興局申本建設部	すさみ町	33.5921	135.64272	1976	183.8	2023	II			○								
15	滝の拝トンネル	(タキノハイトンネル)	県道那智勝浦古座川線	東牟婁振興局申本建設部	古座川町	33.59636	135.76672	2005	357	2021	III					○					はく落対策等	4
16	三軒家トンネル	(サンケンヤトンネル)	県道太地新宮自転車道線	新宮建設部	太地町	33.59765	135.92933	1992	141	2023	II											
17	洞谷隧道	(ホウヤド)	県道すさみ古座線	東牟婁振興局申本建設部	すさみ町	33.60948	135.65272	1971	309.8	2022	II											
18	夏山隧道	(ナツヤマド)	県道勝浦港湯川線	新宮建設部	太地町	33.61482	135.92923	1971	80.3	2023	III					○	○	○			はく落対策等	65
19	越瀬トンネル	(コセトンネル)	県道勝浦港湯川線	新宮建設部	那智勝浦町	33.62167	135.94	1999	120	2023	II											
20	西中野川隧道	(ニナカノガワド)	県道那智勝浦本宮線	新宮建設部	那智勝浦町	33.62227	135.85715	1978	269.5	2025	II			○	○	○					裏込注入工	49
21	甫子浦トンネル	(ホコウラトンネル)	県道勝浦港湯川線	新宮建設部	那智勝浦町	33.62339	135.94067	1999	58	2023	II											
22	権現平トンネル	(ゴンゲンダイトンネル)	県道白浜温泉線	西牟婁振興局建設部	白浜町	33.65545	135.38323	2015	384	2021	II											
23	鴨居隧道	(カモイド)	県道白浜温泉線	西牟婁振興局建設部	白浜町	33.65583	135.36	1967	48.1	2021	II											
24	第二鴨居トンネル	(ダイニカモイトンネル)	県道白浜温泉線	西牟婁振興局建設部	白浜町	33.65806	135.36528	1993	499	2021	III				○		○				導水樋工、止水注入工、FRPメッシュ工、炭素繊維シート工	15
25	色川トンネル	(イロカトンネル)	県道那智勝浦古座川線	新宮建設部	那智勝浦町	33.66818	135.87531	1992	115	2025	II			○	○						漏水対策工	0.4
26	湯崎隧道	(ユヅキド)	県道白浜温泉線	西牟婁振興局建設部	白浜町	33.67748	135.3424	1936	30.5	2020	II											
27	大峯隧道	(オホミネド)	国道371号	西牟婁振興局建設部	田辺市	33.68361	135.57611	1955	80.7	2021	III					○	○	○	○		FRPメッシュ工、炭素繊維シート工	150
28	空塔婆隧道	(ソウタバド)	県道上富田すさみ線	西牟婁振興局建設部	上富田町	33.68907	135.49806	1975	727.9	2022	III					○	○	○			導水樋工、FRPメッシュ工	90
29	足郷隧道	(アソノグサド)	県道古座川熊野川線	東牟婁振興局申本建設部	古座川町	33.70111	135.74722	1983	315.4	2021	II										剥落防止工	50
30	栗山トンネル	(クリヤマトンネル)	県道下川上牟婁線	西牟婁振興局建設部	上富田町	33.70472	135.45167	2005	457	2022	II											
31	新深谷トンネル	(ニフカヤトンネル)	県道市鹿野鮎川線	西牟婁振興局建設部	田辺市	33.71278	135.53611	1999	1298	2022	II											
32	稲葉根隧道	(イハネド)	国道311号	西牟婁振興局建設部	上富田町	33.71389	135.45333	1992	423	2020	II											
33	新越路トンネル	(ニフコセトンネル)	国道168号	新宮建設部	新宮市	33.71941	135.97888	2008	461	2024	II			○	○							
34	越路隧道	(コセド)	国道168号	新宮建設部	新宮市	33.71971	135.97888	1964	346.6	2025	II	○	○	○								
35	新岡坂トンネル	(ニフオカサトンネル)	県道上富田南部線	西牟婁振興局建設部	田辺市	33.72851	135.43617	1996	340	2022	III					○	○	○	○		FRPメッシュ工	12
36	下河トンネル	(シモカトンネル)	県道高田相賀線	新宮建設部	新宮市	33.73225	135.92105	2000	216	2021	III			○		○	○				剥落対策工	1
37	高田トンネル	(タカダトンネル)	県道高田相賀線	新宮建設部	新宮市	33.73419	135.9118	2005	833	2021	III			○		○	○				剥落対策工	4
38	愛宕トンネル	(アタゴトンネル)	国道424号	西牟婁振興局建設部	田辺市	33.735	135.38611	1966	120	2021	III					○					導水樋工、止水注入工、FRPメッシュ工、可視性樹脂シート工	15
39	水呑隧道	(ミヅノド)	県道下川上牟婁線	西牟婁振興局建設部	田辺市	33.74222	135.54444	1980	585	2022	III					○	○	○	○		導水樋工、FRPメッシュ工	11
40	大屋トンネル	(オホヤトンネル)	国道424号	西牟婁振興局建設部	田辺市	33.74649	135.34564	1962	87	2024	II											
41	北郡隧道	(ホクノド)	国道311号	西牟婁振興局建設部	田辺市	33.74861	135.50333	1976	244	2020	II											
42	和田川5号トンネル	(ワダガワゴウトンネル)	県道古座川熊野川線	新宮建設部	新宮市	33.75394	135.78625	1958	47.8	2022	II											
43	和田川3号トンネル	(ワダガワサンゴウトンネル)	県道古座川熊野川線	新宮建設部	新宮市	33.75489	135.80208	1957	90.3	2022	II											
44	吊鐘隧道	(ツリカネド)	国道168号	新宮建設部	新宮市	33.75583	135.92194	1971	169.2	2024	III										剥落対策工	30
45	平瀬トンネル	(ヒラセトンネル)	国道371号	西牟婁振興局建設部	田辺市	33.75778	135.59028	2006	584	2022	II											
46	和田川4号トンネル	(ワダガワヨンゴウトンネル)	県道古座川熊野川線	新宮建設部	新宮市	33.75817	135.78936	1958	64.1	2022	II											
47	小口トンネル	(コグチトンネル)	県道那智勝浦熊野川線	新宮建設部	新宮市	33.76094	135.84196	1989	75	2021	II											
48	長井トンネル	(ナガイトンネル)	県道那智勝浦熊野川線	新宮建設部	新宮市	33.76279	135.84795	1998	549	2021	II											
49	和田川2号トンネル	(ワダガワニゴウトンネル)	県道古座川熊野川線	新宮建設部	新宮市	33.76453	135.80906	1957	31.1	2022	II											
50	和田川1号トンネル	(ワダガワイチゴウトンネル)	県道古座川熊野川線	新宮建設部	新宮市	33.76491	135.80975	1957	182.2	2022	II					○	○					
51	高田口隧道	(タカダグチド)	国道168号	新宮建設部	新宮市	33.76605	135.907	1972	252.5	2024	III										剥落対策工	30
52	下谷トンネル	(シモヤトンネル)	国道371号	西牟婁振興局建設部	田辺市	33.77417	135.51167	2005	93	2022	III					○	○	○	○		FRPメッシュ工、可視性樹脂シート工	7
53	滝尻隧道	(タキノシド)	国道311号	西牟婁振興局建設部	田辺市	33.78083	135.50484	1980	591	2024	II					○	○	○			剥落防止工	50
54	中芳養トンネル	(ナカヨシトンネル)	県道芳養清川線	西牟婁振興局建設部	田辺市	33.78563	135.35387	2016	220	2020	II											
55	奇絶峡トンネル	(キゼツキトンネル)	県道田辺龍神線	西牟婁振興局建設部	田辺市	33.78944	135.41778	1987	537	2021	III					○					導水樋工、止水注入工、FRPメッシュ工、炭素繊維シート工	20
56	小野坂隧道	(オノザド)	県道中芳養南部線	日高振興局建設部	田辺市	33.79089	135.34917	1936	74.7	2022	II											0
57	田長トンネル	(タナゴトンネル)	国道168号	新宮建設部	新宮市	33.80028	135.88722	2012	350	2024	III										剥落対策工	50
58	中央トンネル	(チュウオウトンネル)	県道田辺印南線	西牟婁振興局建設部	田辺市	33.8025	135.37361	2000	140	2022	II											
59	二川トンネル	(フタガトンネル)	国道371号	西牟婁振興局建設部	田辺市	33.80583	135.52083	1989	418	2022	III					○	○	○	○		FRPメッシュ工、可視性樹脂シート工	10
60	大瀬トンネル	(オオセトンネル)	国道311号	西牟婁振興局建設部	田辺市	33.80722	135.71056	1996	729	2020	II											
61	武住隧道	(タケヅミド)	国道311号	西牟婁振興局建設部	田辺市	33.8076	135.71693	1986	394	2024	II					○						
62	近露トンネル	(チカノトンネル)	国道311号	西牟婁振興局建設部	田辺市	33.80778	135.60722	1984	186.5	2020	II											
63	皆地トンネル	(ミナチトンネル)	国道311号	西牟婁振興局建設部	田辺市	33.80798	135.72525	1990	355	2024	II					○						
64	温川トンネル	(ヌルカトンネル)	国道371号	西牟婁振興局建設部	田辺市	33.81167	135.51889	2009	464	2022	II					○						
65	熊野川トンネル	(クマノガワトンネル)	県道龍神中辺路線	西牟婁振興局建設部	田辺市	33.81215	135.49585	1998	231	2020	II											

NO.	施設名	(フリガナ)	路線名	管理事務所名	所在地	起点側位置		建設年度	延長(m)	直近の点検 実施年度	判定 区分	修繕計画 (○：修繕予定期間)										修繕内容	概算修繕 金額(百万円)	
						緯度	経度					2019	2020	2021	2022	2023	2024	2025	2026	2027	2028			
66	逢坂トンネル	(オウサカトンネル)	国道311号	西牟婁振興局建設部	田辺市	33.81278	135.5925	1989	1402	2020	II													
67	細野トンネル	(ホノノトンネル)	国道311号	西牟婁振興局建設部	田辺市	33.81291	135.68267	1998	117.5	2021	II													
68	温泉隧道	(オンセンズイドウ)	県道静川請川線	西牟婁振興局建設部	田辺市	33.81343	135.76989	1976	473	2021	II													
69	平井郷トンネル	(ヘライコウトンネル)	国道311号	西牟婁振興局建設部	田辺市	33.815	135.68056	1997	370	2020	II													
70	志古隧道	(シコズイドウ)	国道168号	新宮建設部	新宮市	33.815	135.85639	1974	255.1	2024	II	○	○											
71	渡瀬隧道	(ワタセズイドウ)	国道311号	西牟婁振興局建設部	田辺市	33.81807	135.75969	1977	417.5	2024	III			○				○	○				剥落対策工	35
72	大日山トンネル	(オホヒヤマトンネル)	国道311号	西牟婁振興局建設部	田辺市	33.82595	135.7764	1992	200	2024	II			○										
73	明神トンネル	(ミヨウジントネル)	国道424号	日高振興局建設部	みなべ町	33.83083	135.34194	2001	184.5	2020	II													
74	鶴ノ湯トンネル	(ツルノユトンネル)	県道田辺印南線	日高振興局建設部	みなべ町	33.83166	135.32014	1997	90	2022	III						○	○	○				はく落防止対策	9
75	二ツ石トンネル	(フタツイシトンネル)	国道168号	新宮建設部	新宮市	33.83222	135.81528	2005	798	2025	II			○	○								剥落対策工	5
76	小広トンネル	(コヒロトンネル)	国道311号	西牟婁振興局建設部	田辺市	33.83389	135.66028	1997	519	2021	III				○								導水樋工、FRPメッシュ工	10
77	面谷トンネル	(オモダニトンネル)	県道芳養清川線	日高振興局建設部	みなべ町	33.83454	135.40182	2016	653	2022	II													
78	高幡山トンネル	(タカハタヤマトンネル)	国道424号	日高振興局建設部	みなべ町	33.83909	135.35317	2010	300	2020	III												はく落防止対策	8
79	東敷屋トンネル	(ヒガシキヤトンネル)	国道168号	新宮建設部	新宮市	33.8425	135.8225	2005	1380	2025	II			○										
80	法手見隧道	(ホテミズイドウ)	国道424号	日高振興局建設部	みなべ町	33.8507	135.37809	1970	232.8	2020	III												はく落防止対策、漏水対策	43
81	小松原トンネル	(コマハラトンネル)	国道371号	西牟婁振興局建設部	田辺市	33.85083	135.54361	1982	251	2021	III				○								導水樋工、FRPメッシュ工	15
82	新穂手見トンネル	(シンホテミトンネル)	国道424号	日高振興局建設部	みなべ町	33.85103	135.37708	2015	482	2020	II													
83	虎ヶ峰トンネル	(トラガミトネル)	県道田辺龍神線	西牟婁振興局建設部	みなべ町	33.85199	135.46286	1992	385	2021	II													
84	小峠トンネル	(コツゲトンネル)	国道424号	日高振興局建設部	みなべ町	33.85261	135.38233	2015	283	2020	II													
85	稲原トンネル	(イハラトンネル)	国道425号	日高振興局建設部	印南町	33.85667	135.23083	2005	486.2	2021	II				○									
86	新大峠トンネル	(シンオホツゲトンネル)	国道425号	日高振興局建設部	印南町	33.85667	135.2475	2007	230	2021	III						○	○					はく落防止対策	4
87	九鬼トンネル	(クニトンネル)	国道168号	西牟婁振興局建設部	田辺市	33.85902	135.76623	2012	624	2022	II													
88	四瀧トンネル	(シタトンネル)	国道169号	新宮建設部	新宮市	33.85948	135.852	2008	1212	2021	III			○		○	○						剥落対策工	29
89	切畑トンネル	(キリハタトンネル)	国道168号	西牟婁振興局建設部	田辺市	33.86806	135.76778	2012	927	2022	III					○	○	○	○				FRPメッシュ工	9.4
90	水上栃谷トンネル	(ミズカミトチヤトンネル)	県道龍神中辺路線	西牟婁振興局建設部	田辺市	33.87292	135.47105	1992	2304.5	2020	III						○	○	○				修繕(断面修復、導水)	25
91	九重トンネル(峠トンネル)	(クヅユイトネル)	国道169号	新宮建設部	新宮市	33.87312	135.85554	2015	367	2021	II													
92	笠塔トンネル	(カサツタトンネル)	国道371号	西牟婁振興局建設部	田辺市	33.87417	135.54778	1992	1066	2022	II													
93	宝ノ木トンネル	(タカラキトンネル)	国道425号	日高振興局建設部	印南町	33.87722	135.31	1992	145	2021	II													0
94	葛山トンネル	(カズラヤマトンネル)	国道169号	新宮建設部	新宮市	33.87753	135.86106	2015	699	2023	II													
95	土河屋トンネル	(チチノヤトンネル)	国道168号	西牟婁振興局建設部	田辺市	33.87834	135.75984	2003	970	2024	II				○									
96	切目辻隧道	(キリメヅズイドウ)	国道424号	日高振興局建設部	みなべ町	33.87861	135.41889	1957	419.7	2022	II													
97	六地藏トンネル	(ロクジゾウトンネル)	国道425号	西牟婁振興局建設部	田辺市	33.87955	135.46404	1990	442	2020	III												修繕(断面修復、導水)	8
98	高串トンネル	(タカクシトンネル)	国道425号	日高振興局建設部	印南町	33.88139	135.32472	2009	320	2021	III						○	○					はく落防止対策	3
99	上福井トンネル	(カミフクイトンネル)	国道425号	西牟婁振興局建設部	田辺市	33.88333	135.45	2010	660	2020	II													
100	真妻トンネル	(マヅマトンネル)	国道425号	日高振興局建設部	印南町	33.88544	135.33238	2013	721	2023	II													
101	下福井トンネル	(シモフクイトンネル)	国道425号	西牟婁振興局建設部	田辺市	33.88583	135.445	2007	464	2021	II													
102	竹筒トンネル	(タケツツトンネル)	国道169号	新宮建設部	新宮市	33.88902	135.87973	2015	967.8	2023	II													
103	玉置口トンネル	(タマキグチトンネル)	国道169号	新宮建設部	新宮市	33.89072	135.87974	2015	138	2021	II													
104	川又第一トンネル	(カワマタダイイチトンネル)	国道425号	日高振興局建設部	印南町	33.89324	135.35031	2016	151	2023	II													
105	川又第二トンネル	(カワマタダイニトンネル)	国道425号	日高振興局建設部	印南町	33.89464	135.35704	2020	99	2022	I													
106	大綱代隧道	(オホツグロズイドウ)	県道龍神十津川線	西牟婁振興局建設部	田辺市	33.895	135.54146	1960	56	2022	III												閉鎖	
107	甲斐ノ川トンネル	(カイノカワトンネル)	国道424号	西牟婁振興局建設部	田辺市	33.90292	135.44058	1997	603	2021	II													
108	川又隧道	(カワマタズイドウ)	国道425号	日高振興局建設部	印南町	33.90452	135.3745	1981	46.2	2021	III						○	○					はく落防止対策、漏水対策	4
109	田戸隧道	(タノズイドウ)	国道169号	新宮建設部	新宮市	33.9125	135.87778	1970	839	2022	II	○	○	○	○									
110	静峡トンネル	(シヅカトンネル)	国道169号	新宮建設部	新宮市	33.91278	135.87833	2008	2049	2021	II													
111	唐尾隧道	(カラオズイドウ)	国道425号	日高振興局建設部	田辺市	33.91333	135.39639	1966	168	2021	III						○	○	○				はく落防止対策、裏込注入	103
112	宮代トンネル	(ミヤロトンネル)	国道371号	西牟婁振興局建設部	田辺市	33.91966	135.50806	1987	332.5	2024	II				○									
113	小松トンネル	(コマツトンネル)	国道169号	新宮建設部	北山村	33.92092	135.91547	1989	734	2023	II				○	○								
114	有蔵トンネル	(アヅウトンネル)	国道169号	新宮建設部	十津川村	33.92242	135.90285	1995	306	2023	II				○	○								
115	東野トンネル	(トノノトンネル)	国道169号	新宮建設部	十津川村	33.92355	135.89762	1993	1389	2023	III				○	○				○			はく落防止対策	10
116	広井原トンネル	(ヒロイハラトンネル)	国道371号	西牟婁振興局建設部	田辺市	33.92753	135.53058	1988	462	2024	II				○									
117	小森隧道	(コモリスズイドウ)	国道169号	新宮建設部	北山村	33.93706	135.9267	1968	260.6	2022	II	○	○	○										
118	湯ノ又隧道	(ユノマタズイドウ)	国道371号	西牟婁振興局建設部	田辺市	33.93861	135.5532	1985	207	2024	II				○									
119	小森隧道	(コモリスズイドウ)	国道424号	日高振興局建設部	日高川町	33.94102	135.43654	1984	327	2024	II				○									
120	清滝第二隧道	(キヨタキダイニズイドウ)	国道424号	日高振興局建設部	日高川町	33.94719	135.43397	1984	253	2024	III				○				○	○			はく落防止対策	
121	由良洞隧道	(ユラウツイドウ)	県道御坊湯浅線	日高振興局建設部	日高町	33.94827	135.12711	1889	139.5	2022	III				○	○			○	○			はく落防止対策、漏水対策	30
122	清滝第一隧道	(キヨタキダイイチズイドウ)	国道424号	日高振興局建設部	日高川町	33.9496	135.43244	1984	285	2024	II				○									
123	小又川トンネル	(コマタガワトンネル)	国道425号	西牟婁振興局建設部	田辺市	33.95	135.56139	2000	110	2022	II				○									
124	滝頭トンネル	(タキガシラトンネル)	国道424号	日高振興局建設部	日高川町	33.95333	135.37854	2012	424	2024	II													
125	室川トンネル	(ムロガワトンネル)	県道広川川辺線	日高振興局建設部	広川町	33.95363	135.23054	1988	656	2022	III						○	○	○				はく落防止対策、漏水対策	18
126	不動坂隧道	(フドウザカズイドウ)	県道田辺龍神線	日高振興局建設部	日高川町	33.95463	135.47619	1967	30.7	2023	II				○									
127	鍵原隧道	(カギハラズイドウ)	国道424号	日高振興局建設部	日高川町	33.95944	135.405	1986	110	2024	II													
128	七色ダム隧道	(ナナイロダムズイドウ)	国道169号	新宮建設部	北山村	33.96028	136.00111	1959	114.5	2022	II				○									
129	温泉隧道	(オンセンズイドウ)	国道371号	西牟婁振興局建設部	田辺市	33.9614	135.56207	1984	738	2024	II				○									
130	株井隧道	(カブヰズイドウ)	県道御坊美山線	日高振興局建設部	日高川町	33.97101	135.30909	1968	215	2021	III								○	○			はく落防止対策、漏水対策	15

NO.	施設名	(フリガナ)	路線名	管理事務所名	所在地	起点側位置		建設年度	延長(m)	直近の点検実施年度	判定区分	修繕計画 (○：修繕予定期間)										修繕内容	概算修繕金額(百万円)		
						緯度	経度					2019	2020	2021	2022	2023	2024	2025	2026	2027	2028				
131	新鹿ヶ瀬隧道	(シンシカセﾞイﾄﾞウ)	県道井関御坊線	日高振興局建設部	広川町	33.97106	135.17598	1999	336	2022	II														
132	白崎トンネル	(シラサキトンネル)	県道御坊由良線	日高振興局建設部	由良町	33.97683	135.07314	1963	63	2023	III					○	○	○	○					はく落防止対策、漏水対策	75
133	衣奈トンネル	(エナトンネル)	県道御坊湯浅線	日高振興局建設部	由良町	33.9775	135.12194	2015	484	2021	II			○											
134	小引トンネル	(コビキトンネル)	県道御坊由良線	日高振興局建設部	由良町	33.98383	135.09167	2009	483	2023	II														
135	新桂木トンネル	(シンカキキトンネル)	県道上初湯川皆瀬線	日高振興局建設部	日高川町	33.98777	135.38303	2000	296	2023	II														
136	戸津井隧道	(トヅイイﾄﾞウ)	県道御坊由良線	日高振興局建設部	由良町	33.99031	135.09228	1999	174	2023	II			○											0
137	黒島隧道	(クロシマイﾄﾞウ)	県道御坊由良線	日高振興局建設部	由良町	33.99247	135.10008	1993	383	2024	III							○	○					はく落防止対策	30
138	水谷隧道	(ミヅタニイﾄﾞウ)	県道御坊由良線	日高振興局建設部	由良町	33.99303	135.09475	1997	101	2023	III					○	○	○	○					はく落防止対策	4
139	法事隧道	(ホウジイﾄﾞウ)	県道上初湯川皆瀬線	日高振興局建設部	日高川町	33.99321	135.39527	1955	271.3	2018	III			○	○	○	○	○	○					覆工補修	950
140	白馬トンネル	(シラマトンネル)	国道424号	日高振興局建設部	日高川町	33.99802	135.34955	1993	1892	2024	II	○		○											
141	宇井苔トンネル	(ウイコケトンネル)	国道424号	有田振興局建設部	有田川町	34.01514	135.33037	2009	982	2020	III			○										修繕(はく落防止シート)	0.2
142	寒風トンネル	(サムカゼトンネル)	国道424号	有田振興局建設部	有田川町	34.018	135.30215	2000	238	2020	III			○										修繕(はく落防止シート)	0.8
143	徳吉隧道	(トクシイﾄﾞウ)	県道吉原湯浅線	有田振興局建設部	有田川町	34.05	135.23639	1977	82.9	2023	II			○											
144	新田坂トンネル	(シンタサカトンネル)	県道有田湯浅線	有田振興局建設部	湯浅町	34.0505	135.15636	2014	344	2023	II														
145	尾岩坂隧道	(オノイサカイﾄﾞウ)	国道480号	有田振興局建設部	有田川町	34.05718	135.30536	1971	325.3	2022	II			○											
146	牡鹿隧道	(ウシカシイﾄﾞウ)	県道美里龍神線	有田振興局建設部	有田川町	34.06111	135.44333	1937	47.3	2023	I														
147	高田トンネル	(タカダトンネル)	有田湯浅線	有田振興局建設部	有田市	34.06282	135.13846	2022	165	2023	I														
148	大月隧道	(オホツキイﾄﾞウ)	国道480号	有田振興局建設部	有田川町	34.08361	135.35611	1965	128.2	2021	II														
149	三田トンネル	(ミタトンネル)	国道480号	有田振興局建設部	有田川町	34.08998	135.41961	2001	544	2022	II			○											
150	沼隧道	(ヌマイﾄﾞウ)	国道480号	有田振興局建設部	有田川町	34.09382	135.3847	1965	136.1	2023	II				○										
151	ししがせトンネル	(シシガセトンネル)	国道480号	有田振興局建設部	有田川町	34.12172	135.49664	2015	161	2021	II														
152	花園隧道	(ハナヅイﾄﾞウ)	国道480号	伊都振興局建設部	かつらぎ町	34.13472	135.52917	1979	135.2	2025	II														
153	桂瀬松ヶ峯トンネル	(カヅラセマツガミネトンネル)	国道370号	海草振興局建設部	紀美野町	34.13698	135.3994	2017	536	2020	II														
154	国吉毛原トンネル	(クニヨシガハラトンネル)	国道370号	海草振興局建設部	紀美野町	34.14082	135.43611	2022	1330																
155	花園美里トンネル	(ハナヅ / ミリトンネル)	県道花園美里線	伊都振興局建設部	かつらぎ町	34.15594	135.50347	2005	2018	2023	III			○						○	○			覆工補修	30
156	城山トンネル	(シロヤマトンネル)	県道と歌山海南線	海草振興局建設部	海南市	34.16154	135.20691	2015	113	2022	II														
157	毛原トンネル	(ケハラトンネル)	国道370号	海草振興局建設部	紀美野町	34.16682	135.46548	2006	230	2022	III					○								はく落防止、断面修復工	20
158	熊坂トンネル	(クマサカトンネル)	国道370号	海草振興局建設部	紀美野町	34.17107	135.46981	2000	260	2022	II														
159	新和歌浦隧道	(シンワカウライﾄﾞウ)	県道新和歌浦線	海草振興局建設部	和歌山市	34.18765	135.15947	1971	50	2021	II														
160	覚海トンネル	(サカイトンネル)	国道371号	伊都振興局建設部	高野町	34.20424	135.58639	2014	910	2023	II														
161	大滝口トンネル	(オホタキグチトンネル)	国道371号	伊都振興局建設部	高野町	34.20438	135.59562	2014	738	2023	II														
162	吉礼トンネル	(キレイトンネル)	県道と歌山橋本線	海草振興局建設部	和歌山市	34.20711	135.23856	1996	157	2020	II														
163	吉礼西トンネル	(キレニシトンネル)	県道と歌山橋本線	海草振興局建設部	和歌山市	34.20733	135.23074	2018	191	2020	II														
164	大門口トンネル	(ドモウチトンネル)	国道371号	伊都振興局建設部	高野町	34.20868	135.57564	2014	71	2023	II														
165	千本横トンネル	(チホノヨコトンネル)	国道371号	伊都振興局建設部	高野町	34.20962	135.60639	2014	219	2023	II														
166	摩尼隧道	(マニイﾄﾞウ)	国道371号	伊都振興局建設部	高野町	34.21973	135.61328	1970	70.2	2023	II														
167	志賀トンネル	(シカトンネル)	国道480号	伊都振興局建設部	かつらぎ町	34.22111	135.5041	2010	206	2023	II														
168	志賀高野山トンネル	(シカコウヤヤマトンネル)	国道480号	伊都振興局建設部	かつらぎ町	34.22173	135.51404	2006	1070	2023	II														
169	矢田隧道	(ヤタイﾄﾞウ)	県道岩出海南線	海草振興局建設部	和歌山市	34.22521	135.25039	1972	200	2020	II														
170	河合隧道	(カワイイﾄﾞウ)	国道371号	伊都振興局建設部	橋本市	34.24302	135.65224	1934	61.9	2025	III			○										はく落防止、断面修復工	0.1
171	天野トンネル	(アマノトンネル)	県道高野口野上線	伊都振興局建設部	かつらぎ町	34.25742	135.50432	2001	515	2023	II			○											
172	大川トンネル	(オホカハトンネル)	県道岬加太港線	海草振興局建設部	和歌山市	34.30358	135.08147	1993	1005	2021	III			○										剥落防止工	2
173	新風吹トンネル(上り)	(シンカザフキトンネル)	県道泉佐野岩出線	那賀振興局建設部	岩出市	34.30722	135.30694	2007	673	2021	II			○											
174	新風吹トンネル(下り)	(シンカザフキトンネル)	県道泉佐野岩出線	那賀振興局建設部	岩出市	34.30722	135.30722	2009	654	2021	II														
175	池田トンネル	(イケダトンネル)	県道泉佐野打田線	那賀振興局建設部	紀の川市	34.31133	135.37836	1971	460	2022	III				○	○	○							はく落防止、断面修復工、漏水対策	60
176	四郷第二トンネル	(シヨウジイトンネル)	国道480号	伊都振興局建設部	かつらぎ町	34.32459	135.48134	2003	342	2023	II														
177	四郷第一トンネル	(シヨウジイトンネル)	国道480号	伊都振興局建設部	かつらぎ町	34.32694	135.48083	2001	238	2025	II														
178	紀見隧道	(キミイﾄﾞウ)	国道371号	伊都振興局建設部	河内長野市	34.38333	135.60139	1969	1453.5	2021	III						○	○	○					天井板撤去、裏込注入、側溝修繕、非常警報設備修繕等	1150
-	天見紀見	(アマミキミ)	国道371号	伊都振興局建設部(大阪府)	河内長野市	34.38897	135.60212	2024	2105	-	-														
-	鍋谷トンネル	(ナベヤトンネル)	国道480号	伊都振興局建設部(大阪府)	和泉市	34.3546	135.4709	2017	3717	2021	III					○	○							剥落防止工	364
-	紀和トンネル	(キワトンネル)	川津高野線	伊都振興局建設部(奈良県)	野迫川村	34.21931	135.68551	1966	65	2023	II														