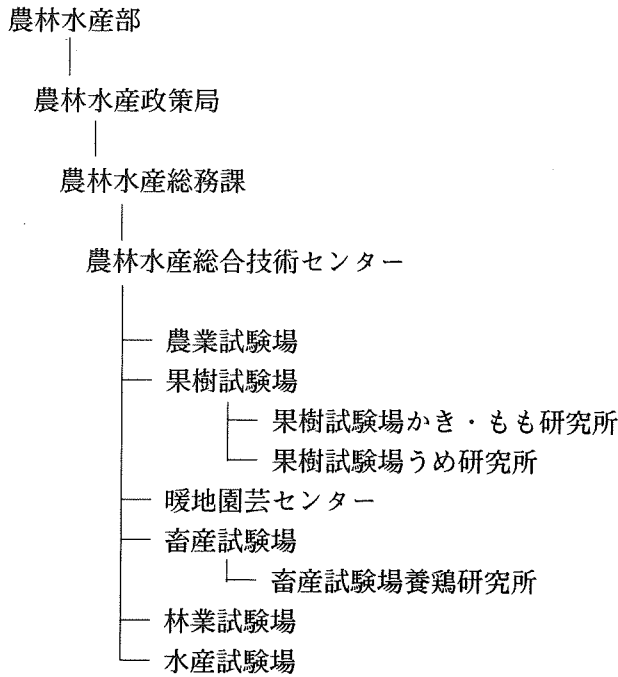


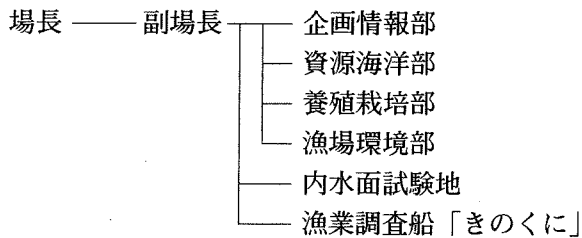
水産試験場概要

I 機構と組織

1) 機構



2) 内部組織



3) 職員の構成

区分	行政職	研究職	現業職	計
場長		1		1
副場長		1		1
企画情報部		2	2	4
資源海洋部		5		5
養殖栽培部		5	2	7
漁場環境部		4		4
内水面試験地		4	1	5
漁業調査船	7			7
	7	22	5	34

4) 職員と職務分担

部 名	職 名	氏 名	事務分担
	場 長	竹内 照文	場の総合企画及び総括
	副場長	木村 創	場の総括補佐、人事、服務、庁舎の管理 予算の総括
企画情報部	部 長 (副場長兼務)	木村 創	部の総括・企画調整
	主任研究員	小久保友義	成果の普及・公表、人工魚礁の効果調査に関する こと
	主任研究員	武田 保幸	人工衛星、高度回遊性魚類に関すること
	用務員	田所 恵子	庁舎内外の清掃及び雑務
	用務員	田中 千秋	庁舎内外の清掃及び雑務
資源海洋部	部 長	吉本 洋	部の総括・企画調整
	主任研究員	吉村 晃一	海洋観測、黒潮変動に関すること
	副主査研究員	御所 豊穂	卵稚仔調査と漁場長期予報に関すること
	副主査研究員	安江 尚孝	定置網、船曳網漁業に関すること
	副主査研究員	土居内 龍	まき網漁業と資源管理に関すること
養殖栽培部	部 長	坂本 博規	部の総括・企画調整
	主任研究員	濱地 寿生	養殖技術(複合養殖、餌料開発)に関すること
	副主査研究員	小川 健	餌料開発に関すること
	副主査研究員	堅田 昌英	魚病対策・魚類防疫に関すること
	研究員	南 友樹	魚類の種苗生産に関すること
	現業技能員	佐々木明生	調査研究の補助
	現業技能員	下屋敷 功	設備の保守管理
漁場環境部	部 長	芳養 晴雄	部の総括・企画調整
	主任研究員	奥山 芳生	養殖漁場環境、赤潮・貝毒に関すること
	主査研究員	山内 信	藻類の種苗生産と藻場造成に関すること
	副主査研究員	竹内 淳一	漁場環境改善、生物モニタリングに関すること
内水面試験地	主任研究員	藤井 久之	アユ資源並びに冷水病に関すること
	副主査研究員	高橋 芳明	魚類の防疫対策に関すること
	副主査研究員	原田 慈雄	アマゴ資源に関すること
	副主査研究員	大林 幸造	アユ資源・魚類の防疫対策に関すること
	現業技能員	佐竹 巧三	施設整備に関すること
漁業調査船	船 長	東田 和行	船舶の管理、運航及び海洋調査に関すること
(きのくに)	機関長	亀谷 弘	"
	主査航海士	小西 寛弥	"
	副主査機関士	平見 謹一	"
	副主査航海士	半田 憲生	"
	副主査航海士	河田 進一	"
	副主査機関士	堀 浩一	"

II 業務

1) 試験研究項目一覧

事業名	予算額	財源内訳			
		国庫補助	国庫委託	雑入	一般財源
水産試験場費	115,861	1,270	6,471	22,464	85,656
水産試験場運営	18,705				18,705
内水面試験地運営	3,655				3,655
調査船運航	37,003				37,003
高度回遊性魚類調査	3,200			3,200	
くろしおふれあい講座	1,029				1,029
漁業資源・漁場調査と情報提供	15,706	270		12,737	2,699
漁場長期予報 さきどり!	5,386				5,386
梅酢のマダイ飼料への利用効果試験	1,023			1,023	
沿岸性高級魚類の増養殖技術の開発	1,013				1,013
低コスト飼料・効率的生産手法開発	6,471		6,471		
造成藻場食害対策試験	3,431			1,000	2,431
ナノ空間吸着剤による漁場浄化	2,604			2,604	
養殖衛生管理体制整備	2,000	1,000			1,000
アユ資源復元	2,592				2,592
紀州の本クエブランド化に向けたクエ 種苗生産安定化技術開発	8,339				8,339
シラスの漁場形成機構の解明と漁業者 への情報提供	1,804				1,804
アマゴ在来個体群の保護と遊漁利用を 両立するための基礎調査	1,900			1,900	
水産業振興費	2,869				2,869
資源管理課	2,456				2,456
水産振興課	413				413
漁業調整費	56				56
沿岸漁業構造改善費	952				952
沿岸漁業改善資金	12				12
	119,750	1,270	6,471	22,464	89,545

III 業績

1 外部に発表した事項

1) 学会誌等論文

内容	発表者	雑誌名
Forecasting the catch of Japanese anchovy larvae using a net survey prior the fishing season	N.Yasue R.Utsumi T.Gosho	Fisheries Science 74(4) 938-940

和歌山県沿岸に生育するカジメ・クロメ配偶体の生長と成熟および胞子体の初期生長に及ぼす水温の影響	田中 俊充 四ツ倉典滋 木村 創 能登谷正浩	水産増殖 56 (3) 343-349
Protein extraction for 2 - DE from the lamina of <i>Ecklonia kurome</i> (laminariales): Recalcitrant tissue containing high levels of viscous polysaccharides	永井 宏平 四ツ倉典滋 池上 春香 木村 創 森本 康一	Electrophoresis 2008, 29, 672 - 681

2) 学会等の口頭発表

表 題	発表者	学会名等
・海藻類の栄養塩類吸収能力を利用した魚類養殖場水質の浄化	奥山 芳生	日本水産学会水産環境保全委員会 平成 20 年度研究会
・ヒジキ造成に係る磯掃除の効果と流速及び水深の検討	山内 信	日本応用藻類学会春季シンポジウム
・紀伊水道におけるカタクチイワシ仔魚の成長	安江 尚孝	日本水産学会近畿支部後期定例会
・和歌山県日高川河口周辺海域におけるアユ仔魚の成長と生残との関係	原田 慈雄	日本魚類学会シンポジウム
・カジメ配偶体の生長・成熟に及ぼす水溶性ポリマーの影響について	長浦 一博 木村 創 能登谷正浩	日本藻類学会第 32 回大会
・褐藻カジメとクロメの地域間交配株の温度特性 (ポスター)	木村 創 田中 俊充 能登谷正浩	日本藻類学会第 32 回大会

3) 一般雑誌

題 名	発表者	発表雑誌
・海藻類の栄養塩吸収能力を利用した魚類養殖場水質浄化	奥山 芳生	農林水産技術研究ジャーナル No.11

4) 委託事業報告書等刊行物

- (1) 平成20年度持続的養殖生産・供給推進委託事業報告書(低コスト・効率的生産手法開発)
- (2) 平成20年度和歌山県農林水産総合技術センター水産試験場事業報告
- (3) 漁海況速報(週刊)
- (4) 沖合黒潮調査速報(黒潮横断観測実施ごと発行、2008-No.1~7)
- (5) 人工衛星画像海況速報(2008-No.60~135、2009-No.1~38)

5) 農林水産省研究会資料等

題 名	発表者	発表誌
・平成20年度国際資源対策推進委託事業第1回カツオ・ビンナガSG推進検討会(ビンナガ資源来遊動向検討会)	武田 保幸 御所 豊穂	同会議資料
・瀬戸内海東部カタクチイワシ等漁海況予報会議	安江 尚孝	同会議資料
・平成20年度国際資源対策推進委託事業第2回カツオ・ビンナガSG推進検討会(カツオ長期来遊資源動向検討会)	御所 豊穂	同会議資料
・平成20年度岩礁域における大規模磯焼け対策促進事業第1回検討会	山内 信	同会議資料
・平成20年度中央ブロック資源評価会議	吉本 洋	同会議資料
・平成20年度中央ブロック資源評価会議及び第1回太平洋イワシ、アジ、サバ等長期漁海況予報会議	安江 尚孝 土居内 龍	同会議資料
・平成20年度中央ブロック卵、稚仔、プランクトン調査研究担当者会議	御所 豊穂	同会議資料
・平成20年度第1回太平洋イワシ、アジ、サバ等長期漁海況予報会議及び第1回漁海況情報分析検討会	吉村 晃一	同会議資料
・第1回資源回復計画行政・研究担当者会議	安江 尚孝	同会議資料
・平成20年度瀬戸内海ブロック資源評価会議	吉本 洋 土居内 龍	同会議資料
・平成20年度中央ブロック資源・海洋研究会	御所 豊穂	同会議資料
・平成20年度中央ブロック資源・海洋研究会第2回漁海況情報分析検討会	吉村 晃一	同会議資料
・平成20年度中央ブロック資源評価担当者会議、資源動向調査分科会	土居内 龍	同会議資料
・平成20年度磯焼け対策全国協議会	山内 信	同会議資料
・平成20年度漁場環境保全関係研究開発特別部会貝毒・赤潮部会	奥山 芳生	同会議資料
・第38回南海・瀬戸内海洋調査技術連絡会	吉村 晃一	同会議資料
・平成20年度養殖衛生管理体制整備事業太平洋ブロック地域合同検討会及び平成20年度第1回養殖衛生管理推進会議	堅田 昌英	同会議資料
・平成20年度瀬戸内海ブロック水産業関係研究開発推進会議生産環境部会藻類情報交換会	山内 信 田中 俊充	同会議資料
・平成20年度持続的養殖生産・供給推進委託事業(低コスト・効率的生産手法開発事業)中間報告会	濱地 寿生	同会議資料
・平成20年度魚病症例研究会及び平成20年度水産増殖関係研究開発推進特別部会「魚病部会」	坂本 博規 堅田 昌英	同会議資料
・平成20年度第1回太平洋イワシ、アジ、サバ等長期漁海況予報会議、第3回資源評価調査担当者会議	吉本 洋 安江 尚孝 土居内 龍	同会議資料

・平成20年度第2回太平洋イワシ、アジ、サバ等長期漁海況予報会議及び第3回漁海況情報分析検討会	吉村 晃一	同会議資料
・平成20年度瀬戸内海ブロック浅海定線観測等担当者会議	吉村 晃一	同会議資料
・平成20年度岩礁域における大規模磯焼け対策促進事業第3回検討委員会	山内 信	同会議資料
・第2回資源回復計画行政・研究担当者会議	安江 尚孝	同会議資料
・平成20年度西日本沿岸カツオワークショップ会議及び国際資源対策推進委託事業第2回カツオ・ビンナガSG推進検討会	御所 豊穂 武田 保幸	同会議資料
・平成20年度関東・東海ブロック水産海洋連絡会	吉村 晃一	同会議資料
・平成20年度国際資源対策推進委託事業まぐろ・かつおグループ日本周辺国際資源調査委託事業報告会	武田 保幸	同会議資料
・平成20年度瀬戸内海東部海域オニオコゼ等資源回復等対策事業の海域協議会	吉本 洋 坂本 博規 土居内 龍	同会議資料
・平成20年度持続的養殖生産・供給推進委託事業（低コスト・効率的生産手法開発事業）報告会	濱地 寿生 坂本 博規	同会議資料
・平成20年度溪流資源増大技術開発事業第1回検討委員会	原田 慈雄 高橋 芳明	同会議資料
・全国湖沼河川養殖研究会第81回大会	原田 慈雄	同会議資料
・平成20年度溪流資源増大技術開発事業第2回検討委員会	原田 慈雄 高橋 芳明	同会議資料
・平成20年度アユ疾病研究部会	高橋 芳明	同会議資料
・平成20年度アユ資源研究部会	高橋 芳明	同会議資料
・平成20年度溪流資源増大技術開発事業第3回検討委員会	原田 慈雄 高橋 芳明	同会議資料

6) 主要な技術研修及び講演等実績

月	内 容	場 所	対 象
4	<ul style="list-style-type: none"> ・くろしおふれあい講座臨時開催 ・藻場造成に係る説明会 ・ヒジキ造成に係る説明会 ・ヒジキ造成に係る説明会 ・県栽培漁業の説明 	水産試験場内 那智勝浦町 田辺市 みなべ町 水産試験場内	東京都立国立高校 漁業者他 漁業者他 漁業者他 メキシコ人
5	<ul style="list-style-type: none"> ・くろしおふれあい講座臨時開催 ・くろしおふれあい講座臨時開催 ・ヒジキの造成 ・ヒラメ標識放流指導 	水産試験場内 水産試験場内 田辺市・みなべ町 みなべ町	和歌山大学附属小学校 泉大津市立東洋中学校 漁業者 漁業者、漁協職員・県職員
6	<ul style="list-style-type: none"> ・くろしおふれあい講座臨時開催 	水産試験場内	田辺第一小学校、潮岬小学校 西向小学校、千穂小学校、松下 青年塾関西クラス

6	・2008年日本応用藻類学研究会春季シンポジウム	東京海洋大学	藻類研究者
7	・くろしおふれあい講座臨時開催 ・くろしおふれあい講座臨時開催 ・漁業士連絡会	水産試験場内 水産試験場内 水産試験場内	北富田小学校, 上秋津小学校 太田小学校, 太地小学校, 串本小学校, 秋津川小学校 一般県民 漁業者他
8	・くろしおふれあい講座一般公募開催 ・くろしおふれあい講座臨時開催 ・海遊体験(磯学習) ・アマモ造成に係る説明会 ・イサキ種苗の中間育成指導 ・県下河川等組合長連絡会議	水産試験場内 水産試験場内 串本町須江 田辺市 田辺市 紀の川市	一般県民 小学校教員 養春小学校 漁業者, 普及員他 漁業者, 漁協職員 内水面漁連, 河川漁協組合長
9	・くろしおふれあい講座臨時開催 ・水産試験場成果報告並びに磯焼け対策ガイドライン講習会 ・第1回瀬戸内海区漁業種類別漁業者協議会	水産試験場内 水産試験場内 和歌山市	紀の国ふれあいバス(一般県民) 漁業者, 漁協職員, 普及員他 漁業者, 漁連職員, 県職員
10	・くろしおふれあい講座臨時開催 ・くろしおふれあい講座臨時開催 ・田辺湾におけるアマモ移植方法の説明会 ・クエ種苗の標識放流についての説明並びに指導 ・クエ種苗の標識放流についての説明並びに指導 ・太平洋海区漁業種類別漁業者協議会	水産試験場内 水産試験場内 田辺市 御坊市・日高町 印南町 和歌山市	紀の国ふれあいバス(一般県民) 出雲小学校, 串本高校 漁業者他 漁業者, 漁協職員, 市町職員 漁業者, 漁協職員, 市町職員, 小学生, 園児 漁業者, 漁連職員, 県職員
11	・くろしおふれあい講座臨時開催 ・平成20年度浮魚礁打ち合わせ会議 ・第18回紀伊半島三県森林ボランティア交流会 ・クエの標識放流指導 ・トコブシの小型貝放流についての結果報告 ・県内養殖衛生対策会議 ・第3回天然アユを増やすと決めた漁協のシンポジウム ・くろしおふれあい講座臨時開催	水産試験場内 東京都 太地町 すさみ町・田辺 太地町 紀の川市 和歌山市 水産試験場内	クラブツーリズム(一般公募) 各県職員他 漁業者, NPO法人他 漁業者, 漁協職員, 市町職員 漁業者, 漁協職員, 町職員 アユ養殖業者 全国河川漁協, 一般他 串本高校
12	・日高地区青年協議会 ・漁業士会巻き網部会 ・クエ種苗生産試験報告会	御坊市 日高町 日高町	漁業者, 普及員他 漁業者, 普及員他 漁業者, 漁協職員・町職員

	・ 県内養殖衛生対策会議	水産試験場内	県・市町職員，養殖業者， 漁協職員，大学関係者
1	・ くろしおふれあい講座臨時開催 ・ 総合的学習会 ・ 東牟婁漁業士連絡協議会並びに漁村青年協議会 ・ 海産稚アユ需給調整協議会	水産試験場内 那智勝浦町 那智勝浦町 和歌山市	大島中学校 浦神小学校 漁業者，県職員 内水面漁連，河川漁協， アユ養殖組合，県職員他
2	・ 水産技術成果発表会 ・ くろしおふれあい講座臨時開催 ・ 日高地区水産業改良普及員勉強会	田辺市 水産試験場内 御坊市	一般県民，漁業者他 紀の国ふれあいノバス(一般県民) 漁業者，県・市町職員， 県栽培漁業協会職員
3	・ くろしおふれあい講座臨時開催 ・ 第1回瀬戸内海区漁業種類別漁業者協議会 ・ 和歌山海区漁業種類別漁業者協議会 ・ 紀伊水道シラス漁業に関する説明会 ・ 内水面漁連西日本ブロック連絡協議会	水産試験場内 和歌山市 和歌山市 和歌山市 湯浅町 白浜町	紀の国ふれあいノバス(一般県民) 漁業者，漁連職員，県職員 漁業者，漁連職員，県職員 漁業者，漁連職員，県職員他 近畿・中国・四国・九州の河 川漁協と内水面漁連，水産庁他

7) 新聞掲載

記事見出し (内容)	載年月日	掲載誌名
・ 大漁狙え「カツオ漁場予報」	2008.3.31	産経新聞
・ 白浜一太地沖に浮き魚礁 (カツオやマグロ集める)	2008.4.1	紀伊民報
・ 各河川で稚アユ放流 これからの遡上に期待	2008.4.4	紀伊民報
・ 田辺湾のヒジキ復活作戦	2008.4.10	紀伊民報
・ クロマグロの幼魚「シビコ」(生活史明らかに)	2008.4.18	紀伊民報
・ アユのそ上本格化	2008.4.24	紀伊民報
・ 稚アユの豊不漁 初期成長が鍵 (漁獲予測に一役)	2008.5.9	紀伊民報
・ ヒジキよ増えろ	2008.5.10	紀伊民報
・ 地磯で種子定着作業 (ヒジキ復活に向け)	2008.5.23	紀伊民報
・ ガシラを放流 (目印付けて10万尾)	2008.7.4	紀伊民報
・ 県内産サワラ 1割は放流魚	2008.8.25	紀伊民報
・ アユ不漁で釣り客激減 頭抱える漁協や民宿	2008.8.26	紀伊民報
・ 魚とヒロメを養殖 (県が同一漁場で許可)	2008.8.31	紀伊民報
・ クエの種苗安定生産へ (水流と餌工夫で成功)	2008.10.1	紀伊民報
・ クエ稚魚4万匹生産	2008.10.22	朝日新聞
・ クエの稚魚1000匹放流	2008.11.9	紀伊民報
・ 天然アユを増やすシンボ	2008.11.18	紀伊民報

・天然アユを増やそう	2008.11.21	朝日新聞
・クエの稚魚 1000 匹放流	2008.11.23	毎日新聞
・コイヘルペス発生	2008.12. 5	毎日新聞
・コイヘルペス和歌山で発生	2008.12. 5	朝日新聞
・県内で4年ぶりにコイヘルペス	2008.12. 5	産経新聞
・コイヘルペス4匹陽性反応	2008.12. 5	読売新聞
・養殖魚の安全な生産・安定供給へ	2008.12.23	紀伊民報
・季節外れの大漁	2009. 1. 7	紀伊民報
・32年間で2度上昇	2009. 1.15	紀伊民報
・養殖ヒロメの成長(場所によってばらつき)	2009. 1.29	紀伊民報
・一面緑のじゅうたん(アオサ漁始まる)	2009. 2. 9	紀伊民報
・生産量アップへクエ生態勉強会	2009. 2.14	紀伊民報
・クエ種苗生産学ぶ	2009. 2.21	毎日新聞
・晴れの席飾るなれずし	2009. 2.22	朝日新聞
・カツオ豊漁に期待(1,2月水揚げ過去3番目の多さ)	2009. 2.28	紀伊民報

8) 研究発表会

(1) 成果発表会(漁場環境部)

① 日 時

平成20年9月17日

② 場 所

農林水産総合技術センター水産試験場学習ホール

③ 内 容

- ・環境変化に強い藻場造成用種苗の開発について
(発表者：わかやま産業振興財団 副主査研究員 田中俊充)
- ・藻場造成における食害対策について
(発表者：水産試験場 主査研究員 山内 信)
- ・海藻類の栄養塩吸収能力を利用した養殖漁場水質の浄化について
(発表者：水産試験場 主任研究員 奥山芳生)
- ・磯焼け対策ガイドライン講習会
(発表者：水産総合研究センター水産工学研究所 環境分析研究室長 桑原久実)

(2) 養殖衛生対策会議

① 日 時

平成20年12月19日

② 場 所

農林水産総合技術センター水産試験場学習ホール

③ 内 容

- ・水産用ワクチンについて
(発表者：水産試験場 副主査研究員 堅田昌英)
- ・セイヨウオゴノリを用いたメガイアワビの飼育について
(発表者：水産試験場 主任研究員 濱地寿生)
- ・クエ増養殖について
(発表者：水産試験場 研究員 南 友樹)

- ・水産用医薬品の適正使用について
(発表者：水産試験場 副主査研究員 堅田昌英)

(3) 水産試験場成果発表会

- ① 日 時
平成21年2月19日
- ② 場 所
紀南文化会館小ホール
- ③ 内 容
 - ・近年における和歌山県沿岸の水温変動
(発表者：水産試験場 主任研究員 吉村晃一)
 - ・紀伊水道周辺海域におけるマルアジの資源生態と資源の現状
(発表者：水産試験場 主任研究員 武田保幸)
 - ・クエ仔魚生残率向上のための飼育方法について
(発表者：水産試験場 研究員 南 友樹)
 - ・平成20年の魚病発生状況
(発表者：水産試験場 副主査研究員 堅田昌英)
 - ・ヒジキ漁場造成に係る磯掃除の効果と流速及び水深の検討
(発表者：水産試験場 主査研究員 山内 信)
 - ・県内河川で放流される主なアユ種苗の冷水病耐性
(発表者：水産試験場 主任研究員 藤井 久之)

9 研修生・見学者の受け入れ

1) 研修生の受け入れ

氏 名	所 属	研 修 内 容	期 間
高井 健太	串本中学校	職場体験学習	7.30～8.1
林 直樹	〃	〃	〃
網 吉貴	古座中学校	〃	〃
東崎 航希	〃	〃	〃
弓長 圭介	〃	〃	〃
大淵 陽	和歌山工業高等専門学校	インターンシップ制度による研修生	8.4～8.8
南木 雄哉	高知大学理学部	博物館研修	9.1～9.5
レア・カートン	東京海洋大学 海洋科学部	修士論文作成のため	9.8～9.17
大南 真緒	和歌山大学 システム工学部	アマモの生態	9.29～10.10

2) くろしおふれあい講座

(1) 参加者

県民ほか、国立高校、和歌山大学附属小学校、泉大津市立東陽中学校、田辺第一小学校、潮岬小学校、西向小学校、千穂小学校、北富田小学校、上秋津小学校、太田小学校、太地小学校、串本小学校、秋津川小学校、串本高校、出雲小学校、大島中学校、紀の国ふれあいバス、松下青年塾（関西クラス）、ク

ラブツーリズム（株）によるツアー客

以上1,012名

(2) 内 容

・体験コース（魚の分類、海の幸料理・加工、海の調査、海藻の分類）・研究お手伝いコース

3) 見学者

月	漁業関係		学校関係		行政関係		県民一般		合 計	
	件数	人数	件数	人数	件数	人数	件数	人数	件数	人数
4	0	0	1	42	1	4	0	0	2	46
5	0	0	2	200	0	0	0	0	2	200
6	1	2	4	193	0	0	7	93	12	288
7	0	0	6	157	0	0	2	11	8	168
8	0	0	1	8	1	3	2	9	4	20
9	0	0	0	0	0	0	2	44	2	44
10	0	0	2	50	1	21	4	148	7	219
11	0	0	0	0	1	5	1	13	2	18
12	0	0	0	0	0	0	0	0	0	0
1	0	0	1	23	0	0	0	0	1	23
2	0	0	0	0	0	0	1	42	1	42
3	0	0	0	0	0	0	1	40	1	40
	1	2	17	673	4	33	20	400	42	1,108

