

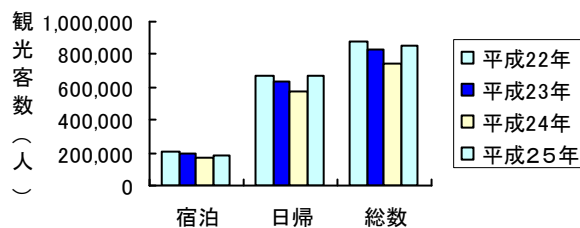
平成25年 5月31日提供	
資料提供	
担当課	観光振興課
担当者	松下・中島
電話	441-2777(内線2777)

平成 25 年度 主要観光地における ゴールデンウィークの観光客入込状況について

G W観光客入込総数が昨年比去年に比べ**増加!** !
1日平均数も震災、水害前を上回る! !

県内の主要観光地（7ヶ所）におけるゴールデンウィーク（4/27～5/6の10日間）の観光入込客は、宿泊客183,100人（対前年比5.3%増）、日帰客668,900人（対前年比16.8%増）で、全体としては852,000人（対前年比14.1%増）となった。また、一日平均数も、東日本大震災、紀伊半島大水害前の平成22年を上回り、好調である。

主要観光地におけるGW観光客入込状況



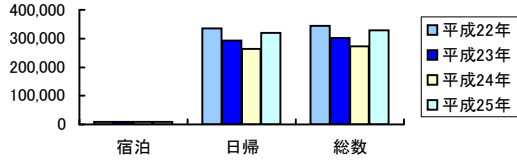
	平成22年	平成23年	平成24年	平成25年	対24年増減	対24年比	対23年比	対22年比
	11日間 (4/29～5/9)	10日間 (4/29～5/8)	9日間 (4/28～5/6)	10日間 (4/27～5/6)				
宿泊客	207,800	198,400	173,900	183,100	9,200	105.3%	92.3%	88.1%
日帰客	673,400	630,100	572,600	668,900	96,300	116.8%	106.2%	99.3%
総数	881,200	828,500	746,500	852,000	105,500	114.1%	102.8%	96.7%

25年度GWの傾向

今年のGWは、期間を通して天候に恵まれたため、和歌山市のマリーナシティ、那智勝浦町的那智の滝を始め、「道の駅」ごまさんスカイタワー、ツーリング客で賑わい昨年の2倍近くの入込数を記録した潮岬観光タワーなど各地の観光施設が好調であった。さらに国内全体として足元の景況感が改善し、旅行消費に前向きな傾向が現われていることも全体の好調に大きく影響していると考えられる。

主要観光地別の特徴

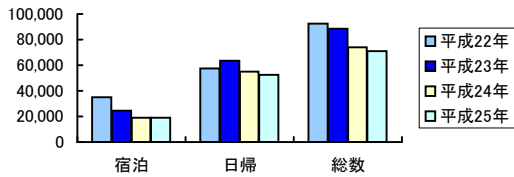
和歌山市



和歌山市は、入込客数の大半を占めるマリーナシティが、関西圏へのテレビCMや新しい施設（ドルフィンパーク）を始めとするPRに成功し、また天候に恵まれたこともあり、前年比122%と好調であった。

	平成22年	平成23年	平成24年	平成25年	対24年増減	対24年比	対23年比	対22年比
	11日間	10日間	9日間	10日間				
	(4/29~5/9)	(4/29~5/8)	(4/28~5/6)	(4/27~5/6)				
宿泊	9,200	9,100	8,200	8,800	600	107.3%	96.7%	95.7%
日帰	335,300	292,700	264,700	318,800	54,100	120.4%	108.9%	95.1%
総数	344,500	301,800	272,900	327,600	54,700	120.0%	108.5%	95.1%

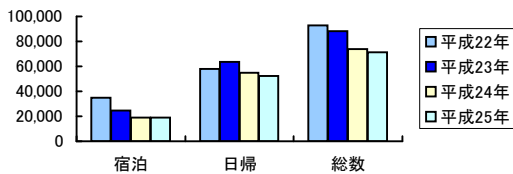
高野町



高野町は、全体数は減少したが、外国人観光客の訪問が増加しているという側面もある。外国人観光客の多くは高野山霊宝館を訪れるため、高野山霊宝館は前年比111%の入込客数を記録している。

	平成22年	平成23年	平成24年	平成25年	対24年増減	対24年比	対23年比	対22年比
	11日間	10日間	9日間	10日間				
	(4/29~5/9)	(4/29~5/8)	(4/28~5/6)	(4/27~5/6)				
宿泊	34,900	24,600	19,100	18,900	▲ 200	99.0%	76.8%	54.2%
日帰	57,700	63,700	55,000	52,300	▲ 2,700	95.1%	82.1%	90.6%
総数	92,600	88,300	74,100	71,200	▲ 2,900	96.1%	80.6%	76.9%

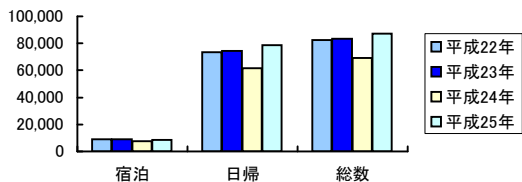
田辺市龍神村



田辺市龍神村は、台風被害の道路状況の改善、期間中継続的に良好だった天候の影響で、入込客数はここ4年で最多となっている。また昨年、国土交通省の「道の駅」に登録され、認知度を上昇させたごまさんスカイタワーが、前年比140%を記録し、大きく入込客数を伸ばした。

	平成22年	平成23年	平成24年	平成25年	対24年増減	対24年比	対23年比	対22年比
	11日間	10日間	9日間	10日間				
	(4/29~5/9)	(4/29~5/8)	(4/28~5/6)	(4/27~5/6)				
宿泊	3,600	3,800	3,500	4,000	500	114.3%	105.3%	111.1%
日帰	47,200	45,700	38,500	48,200	9,700	125.2%	105.5%	102.1%
総数	50,800	49,500	42,000	52,200	10,200	124.3%	105.5%	102.8%

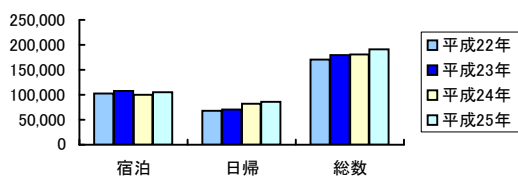
田辺市本宮町



田辺市本宮町は、宿泊も日帰りも総じて好調であった。特に熊野古道のウォーキング客が多く見られ、路線バスが通常より1台増発しているにも関わらず、観光客が乗り切れない日もあった。

	平成22年	平成23年	平成24年	平成25年	対24年増減	対24年比	対23年比	対22年比
	11日間	10日間	9日間	10日間				
	(4/29~5/9)	(4/29~5/8)	(4/28~5/6)	(4/27~5/6)				
宿泊	8,900	8,900	7,500	8,600	1,100	114.7%	96.6%	96.6%
日帰	73,400	74,400	61,500	78,700	17,200	128.0%	105.8%	107.2%
総数	82,300	83,300	69,000	87,300	18,300	126.5%	104.8%	106.1%

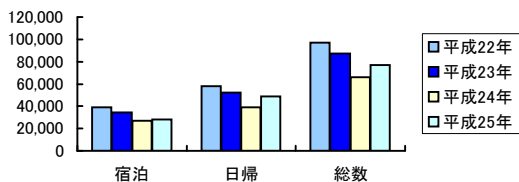
白浜町



白浜町は、国内の足元の景況感が改善しつつあることも影響し、高級ホテルも満室の日が続くなど全体的に好調であった。また、天候に恵まれたため、今年からパンダに関する新施設を開業したアドベンチャーワールドや、三段壁などの景勝地を訪れる人が増加した。

	平成22年	平成23年	平成24年	平成25年	対24年増減	対24年比	対23年比	対22年比
	11日間	10日間	9日間	10日間				
	(4/29~5/9)	(4/29~5/8)	(4/28~5/6)	(4/27~5/6)				
宿泊	102,500	108,000	99,500	105,100	5,600	105.6%	97.3%	102.5%
日帰	67,800	71,000	81,500	86,500	5,000	106.1%	121.8%	127.6%
総数	170,300	179,000	181,000	191,600	10,600	105.9%	107.0%	112.5%

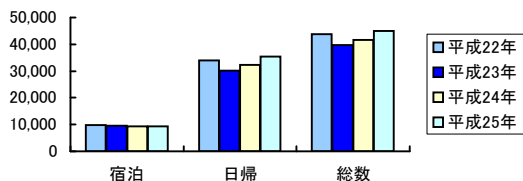
那智勝浦町



那智勝浦町は、平成22年、23年には及ばないものの、入込客数対24年比は117.3%と好調である。また、天候に恵まれたため、那智の滝に昨年よりも4,000人以上も多く観光客が訪れた。

	平成22年	平成23年	平成24年	平成25年	対24年増減	対24年比	対23年比	対22年比
	11日間	10日間	9日間	10日間				
	(4/29~5/9)	(4/29~5/8)	(4/28~5/6)	(4/27~5/6)				
宿泊	39,000	34,500	26,800	28,300	1,500	105.6%	82.0%	72.6%
日帰	58,000	52,500	39,000	48,900	9,900	125.4%	93.1%	84.3%
総数	97,000	87,000	65,800	77,200	11,400	117.3%	88.7%	79.6%

串本町



串本町は、全体として好調であり、特に天候に恵まれたため、ツーリングやキャンプを楽しむ観光客が増加した。潮岬観光タワーにおいては前年比184%の入込客数を記録し、串本町全体の好調に大きく影響した。

	平成22年	平成23年	平成24年	平成25年	対24年増減	対24年比	対23年比	対22年比
	11日間	10日間	9日間	10日間				
	(4/29~5/9)	(4/29~5/8)	(4/28~5/6)	(4/27~5/6)				
宿泊	9,700	9,500	9,300	9,400	100	101.1%	98.9%	96.9%
日帰	34,000	30,100	32,400	35,500	3,100	109.6%	117.9%	104.4%
総数	43,700	39,600	41,700	44,900	3,200	107.7%	113.4%	102.7%