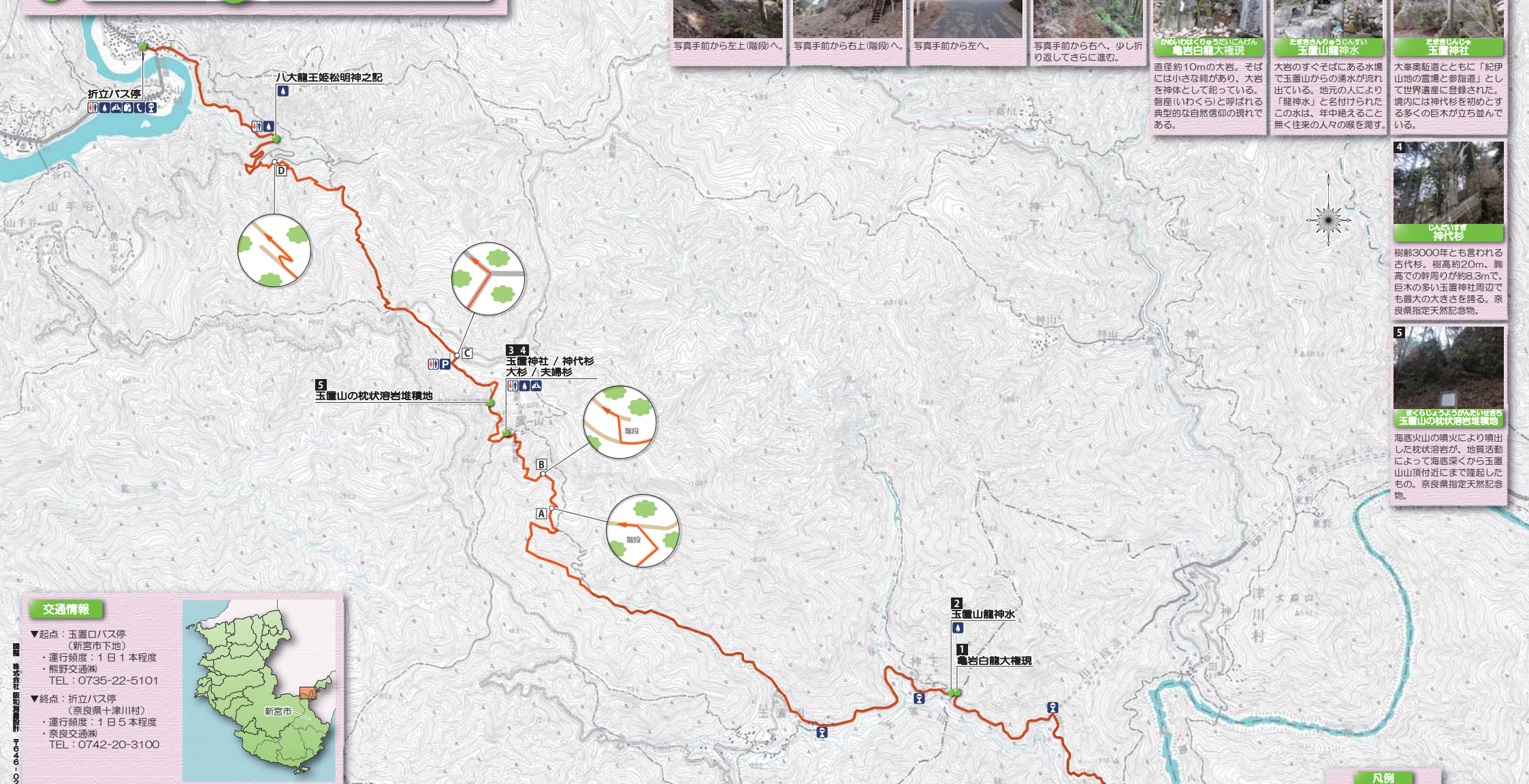




近畿自然歩道 53 玉置山神代杉を訪ねるみち

たまたまやまじみだす道



A 写真手前から左上(階段)へ。



B 写真手前から右上(階段)へ。



C 写真手前から左へ。



D 写真手前から右へ、少し折り返してさらに進む。



1 かみいねほくりのうたひげん 亀岩白龍大権現

直径約10mの大岩。そばには小さな祠があり、大岩を神体として祀っている。「龍神水」と名付けられたこの水は、年中絶えること無く往来の人々の喉を潤す。



2 たまきざんりのうじんすい 玉置山龍神水

大岩のすぐそばにある水場で玉置山からの湧水が流れ出ている。地元の人により磐座(いわくら)と呼ばれる典型的な自然信仰の現れである。



3 たまきじんじや 玉置神社

大峯奥駈道とともに「紀伊山地の霊場と参詣道」として世界遺産に登録された。境内には神代杉を初めとする多くの巨木が立ち並んでいる。



4 じんたいすぎ 神代杉

樹齢3000年とも言われる古代杉。樹高約20m、胸高での幹周りが約83cmで、巨木の多い玉置神社周辺でも最大の大きさを誇る。奈良県指定天然記念物。



5 まくらしやうようがんでいぼちち 玉置山の枕状溶岩堆積地

海成火山の噴火により噴出した枕状溶岩が、地質活動によって海底深くから玉置山山頂付近にまで隆起したもの。奈良県指定天然記念物。

交通情報

▼起点：玉置口バス停 (新宮市下地)
 ・運行頻度：1日1本程度
 ・熊野交通㈱
 TEL：0735-22-5101

▼終点：折立バス停 (奈良県十津川村)
 ・運行頻度：1日5本程度
 ・奈良交通㈱
 TEL：0742-20-3100

注意事項

- ▼自然は私たちの貴重な財産です。木・草花・動物・岩石等の採取はせず、後世に残せるよう自然を大切にしましょう。
- ▼近畿自然歩道は地域の方の御協力により指定させて頂いているルートです。私有地へ立ち入る際は当該地で定められているルールに注意しましょう。
- ▼ゴミ・空き缶・ビン・ペットボトル類は必ず自分で持ち帰りましょう。
- ▼沿道の住人をはじめ他人の迷惑になるような行動は慎みましょう。
- ▼山岳地のコースなどでは、特に台風・大雨等の後は、落石・倒木・土砂崩れ等の恐れがあるため、十分注意してご利用下さい。
- ▼車道との兼用道もありますので、自動車等に注意してください。
- ▼交通の不便なところや足下の悪いところもあります。あらかじめ調べておきましょう。



凡例

- トイレ
- 水場
- 休憩所
- 売店
- 公衆電話
- 駐車場
- バス停
- 駅

和歌山県
 Wakayama Prefecture
 環境生活総務課 自然環境室
 〒640-8585 和歌山市小松原通1-1
 TEL：073-441-2779
 FAX：073-433-3590
 メール：e0320004@pref.wakayama.lg.jp