

和歌山県感染症報告<速報>

Wakayama Infectious Diseases Report (WIDR)

2013年第24号(週報)

2013年第24週(6月10日~6月16日)

◆◆ 注目すべき感染症の動向 ◆◆

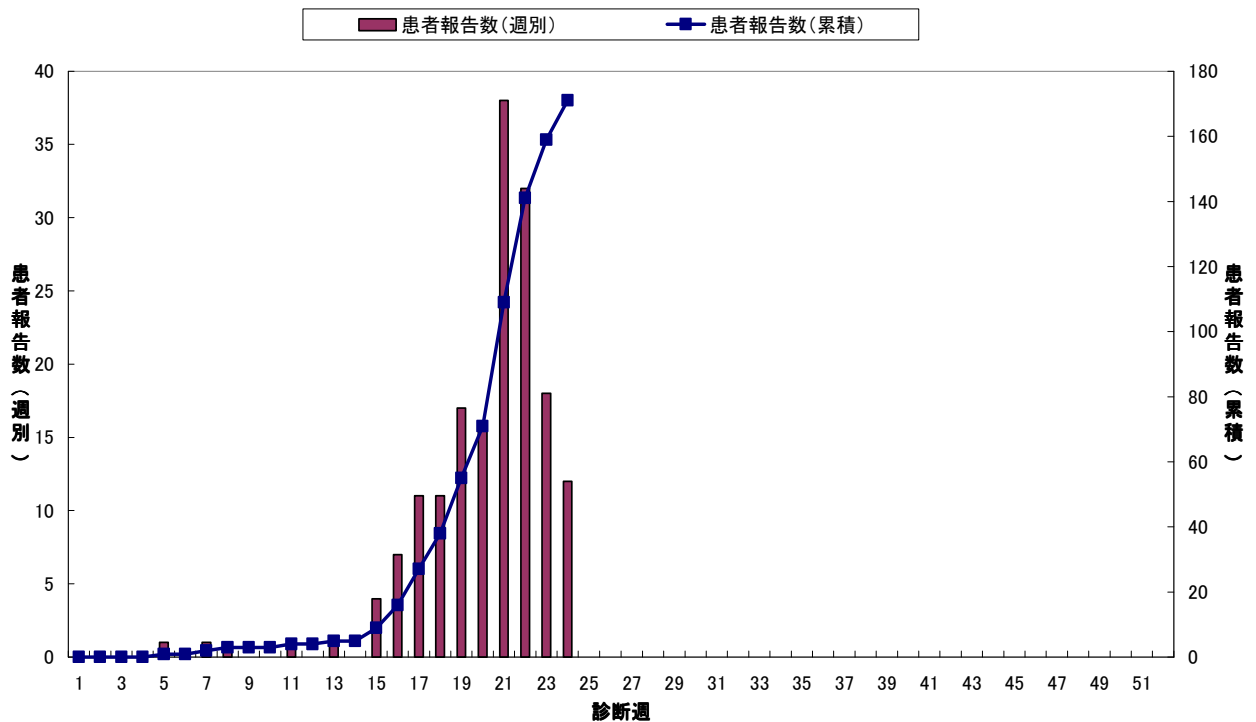
一 風しん : 週別患者報告数が減少傾向に 一

風しんは、風しんウイルスによっておこる急性の発疹性感染症で、流行は春先から初夏にかけて多くみられます。潜伏期間は2~3週間で、主な症状として発疹、発熱、リンパ節の腫れが認められます。

和歌山県全体の第24週の患者報告数は12人となっており第22週より減少の傾向がみられます。累積患者報告数は171人となっています。

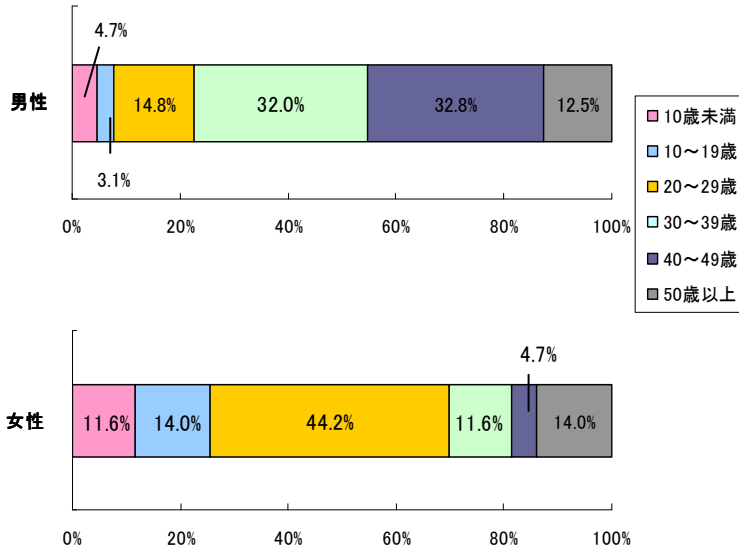
第24週における保健所別報告数は和歌山市が8人、岩出が2人、湯浅及び御坊保健所管内が各1人となっています。これまで和歌山市管内の患者報告数が最も多い状況ですが、他の保健所管内でも報告数が増えることも予想され、今後も注意が必要です。

風しん(和歌山県)



男女別では男性が128人、女性が43人となっています。年代別では、男性が30~40代が多いのに対して、女性では20代が最も多くを占めています。

県内における年代別風しん患者累積報告数の割合
(男女別)



保健所別累積報告数(人)

和歌山市	131
海南	10
岩出	6
橋本	3
湯浅	9
御坊	7
田辺	4
新宮	1

国立感染症研究所感染症疫学センターの感染症発生動向調査によると、全国の第23週までの累積患者報告数は10,102人となっています。その77%が男性で、そのうちの83%が20代～40代で占められています。一方、女性では20代が42%を占めています。流行地域は首都圏と近畿地方が中心となっていますが、その他の地域でも患者数が増加しています。

全国の風しんに関する統計(第23週分)はこちら：国立感染症研究所HP
<http://www0.nih.go.jp/niid/idsc/idwr/diseases/rubella/rubella2013/rube13-23.pdf>

妊婦、特に妊娠初期の女性が風しんにかかると、胎児がウイルスに感染し、先天性風しん症候群がおこる可能性があります。

風しん及び先天性風しん症候群についてはこちら：国立感染症研究所HP(風しんQ&A)
<http://www.nih.go.jp/niid/ja/rubellaqa.html>

妊娠中の女性は予防接種が受けられないため、妊婦の周りにいる方(妊婦の夫、子ども、その他の同居家族等)は、風しんを発症しないように予防することが重要となります。

【予防のポイント】

- ・風しんの定期接種対象者は、予防接種を受けましょう。
1歳児及び、小学校入学前1年間の幼児は、多くの市区町村において、無料で受けられます。
- ・下記の(1)～(3)のうち、抗体価が十分であると確認できた方以外の方は任意での予防接種を受けることをご検討ください。
 - (1) 妊婦の夫、子ども及びその他の同居家族
 - (2) 10代後半から40代の女性(特に、妊娠希望者又は妊娠する可能性の高い方)
 - (3) 産褥早期の女性

風しんワクチン接種に対する助成制度がスタート！！

和歌山県では、県内の19歳以上50歳未満の妊娠を希望する女性と妊婦の夫を対象とした風しんワクチン接種費用の助成を開始しました。

詳しくは、現在お住まいの各市町村の保健福祉関係課へお問い合わせください。

助成期間：平成25年5月21日～平成26年3月31日

定点把握感染症の警報・注意報レベル基準値について

疾病	警報レベル		注意報レベル
	開始基準値	終息基準値	基準値
インフルエンザ	30	10	10
咽頭結膜熱	3	1	-
A群溶血性レンサ球菌咽頭炎	8	4	-
感染性胃腸炎	20	12	-
水痘	7	4	4
手足口病	5	2	-
伝染性紅斑	2	1	-
百日咳	1	0.1	-
ヘルパンギーナ	6	2	-
流行性耳下腺炎	6	2	3
急性出血性結膜炎	1	0.1	-
流行性角結膜炎	8	4	-

基準値はすべて定点当たりの報告数です。注意報の「-」は対象としないことを意味します。

◆◆ 全数把握感染症について ◆◆

<届出状況>

- 1) 当該週に診断された感染症のみ掲載しています。
 - 1類感染症：報告はありませんでした。
 - 2類感染症：結核 2名
 - 3類感染症：腸管出血性大腸菌感染症 1名
 - 4類感染症：報告はありませんでした。
 - 5類感染症：クロイツフェルト・ヤコブ病 1名、風しん 12名

- 2) 第1週から当該週までに診断された患者報告数を掲載しています。

疾病名	報告数
結核	141
腸管出血性大腸菌感染症	3
つつが虫病	7
デング熱	2
日本紅斑熱	1
レジオネラ症	3
アメーバ赤痢	4
ウイルス性肝炎	1
クロイツフェルト・ヤコブ病	3
後天性免疫不全症候群	6
侵襲性インフルエンザ菌感染症	1
侵襲性肺炎球菌感染症	1
梅毒	3
風しん	171

◆◆ 5類定点把握感染症（週報）について ◆◆

<各保健所の警報注意報レベル状況>

警報レベル

ありません。

注意報レベル

ありません。

<年齢階級層別の患者報告数（和歌山県）>

（インフルエンザ）

		総数	～5ヶ月	～11ヶ月	1歳	2	3	4	5	6	7	8	9	10～14	15～19	20～29	30～39	40～49	50～59	60～69	70～79	80歳～
インフルエンザ	報告	2	-	-	-	-	-	-	1	1	-	-	-	-	-	-	-	-	-	-	-	-
	定当	0.04	-	-	-	-	-	-	0.02	0.02	-	-	-	-	-	-	-	-	-	-	-	-

（小児科定点対象感染症）

		総数	～5ヶ月	～11ヶ月	1歳	2	3	4	5	6	7	8	9	10～14	15～19	20歳～
RSウイルス感染症	報告	-	-	-	-	-	-	-	-	-	-	-	-	-	-	-
	定当	-	-	-	-	-	-	-	-	-	-	-	-	-	-	-
咽頭結膜熱	報告	11	-	1	3	3	1	2	-	-	1	-	-	-	-	-
	定当	0.35	-	0.03	0.1	0.1	0.03	0.06	-	-	0.03	-	-	-	-	-
A群溶血性レンサ球菌咽頭炎	報告	17	-	1	-	-	1	3	3	1	-	4	2	1	1	-
	定当	0.55	-	0.03	-	-	0.03	0.1	0.1	0.03	-	0.13	0.06	0.03	0.03	-
感染性胃腸炎	報告	98	-	8	14	10	13	11	8	5	7	3	3	13	1	2
	定当	3.16	-	0.26	0.45	0.32	0.42	0.35	0.26	0.16	0.23	0.1	0.1	0.42	0.03	0.06
水痘	報告	26	-	1	5	5	4	5	1	1	1	1	-	2	-	-
	定当	0.84	-	0.03	0.16	0.16	0.13	0.16	0.03	0.03	0.03	0.03	-	0.06	-	-
手足口病	報告	7	-	1	4	1	-	-	-	-	1	-	-	-	-	-
	定当	0.23	-	0.03	0.13	0.03	-	-	-	-	0.03	-	-	-	-	-
伝染性紅斑	報告	2	-	-	1	1	-	-	-	-	-	-	-	-	-	-
	定当	0.06	-	-	0.03	0.03	-	-	-	-	-	-	-	-	-	-
突発性発しん	報告	17	1	6	8	1	1	-	-	-	-	-	-	-	-	-
	定当	0.55	0.03	0.19	0.26	0.03	0.03	-	-	-	-	-	-	-	-	-
百日咳	報告	-	-	-	-	-	-	-	-	-	-	-	-	-	-	-
	定当	-	-	-	-	-	-	-	-	-	-	-	-	-	-	-
ヘルパンギーナ	報告	8	-	-	5	1	1	1	-	-	-	-	-	-	-	-
	定当	0.26	-	-	0.16	0.03	0.03	0.03	-	-	-	-	-	-	-	-
流行性耳下腺炎	報告	2	-	-	-	-	-	-	1	-	-	-	1	-	-	-
	定当	0.06	-	-	-	-	-	-	0.03	-	-	-	0.03	-	-	-

<保健所別の患者報告数（和歌山県）>

(-:患者報告がない、…:保健所管内に定点が存在しない)

		和歌山市	海南	岩出	橋本	湯浅	御坊	田辺	新宮	串本
インフルエンザ	報告	1	-	1	-	-	-	-	-	-
	定当	0.07	-	0.17	-	-	-	-	-	-
RSウイルス感染症	報告	-	-	-	-	-	-	-	-	-
	定当	-	-	-	-	-	-	-	-	-
咽頭結膜熱	報告	-	-	2	-	-	-	7	2	-
	定当	-	-	0.5	-	-	-	1.75	1	-
A群溶血性レンサ球菌咽頭炎	報告	5	1	4	1	2	-	2	2	-
	定当	0.56	0.5	1	0.25	0.67	-	0.5	1	-
感染性胃腸炎	報告	62	6	8	2	10	3	7	-	-
	定当	6.89	3	2	0.5	3.33	1.5	1.75	-	-
水痘	報告	9	-	3	8	-	-	6	-	-
	定当	1	-	0.75	2	-	-	1.5	-	-
手足口病	報告	2	1	-	3	-	-	1	-	-
	定当	0.22	0.5	-	0.75	-	-	0.25	-	-
伝染性紅斑	報告	1	-	1	-	-	-	-	-	-
	定当	0.11	-	0.25	-	-	-	-	-	-
突発性発しん	報告	6	4	1	1	1	1	3	-	-
	定当	0.67	2	0.25	0.25	0.33	0.5	0.75	-	-
百日咳	報告	-	-	-	-	-	-	-	-	-
	定当	-	-	-	-	-	-	-	-	-
ヘルパンギーナ	報告	4	-	1	2	-	-	1	-	-
	定当	0.44	-	0.25	0.5	-	-	0.25	-	-
流行性耳下腺炎	報告	1	-	-	1	-	-	-	-	-
	定当	0.11	-	-	0.25	-	-	-	-	-
急性出血性結膜炎	報告	-	…	…	…	…	…	-	…	…
	定当	-	…	…	…	…	…	-	…	…
流行性角結膜炎	報告	2	…	…	…	…	…	1	…	…
	定当	0.67	…	…	…	…	…	1	…	…
細菌性髄膜炎	報告	-	…	-	-	-	-	-	-	…
	定当	-	…	-	-	-	-	-	-	…
無菌性髄膜炎	報告	-	…	-	-	-	-	-	-	…
	定当	-	…	-	-	-	-	-	-	…
マイコプラズマ肺炎	報告	-	…	-	-	-	-	8	-	…
	定当	-	…	-	-	-	-	4	-	…
クラミジア肺炎	報告	-	…	-	-	-	-	-	-	…
	定当	-	…	-	-	-	-	-	-	…

和歌山県感染症情報（WIDR）2013年第24号

発行日：平成25年6月20日

発行元：和歌山県感染症情報センター

（和歌山県環境衛生研究センター内）

和歌山市砂山南3-3-45

TEL 073-423-9570

E-mail e0318011@pref.wakayama.lg.jp

URL <http://www.pref.wakayama.lg.jp/prefg/031801/kishukko>

（お問い合わせ先）

和歌山県福祉保健部健康局健康推進課

和歌山市小松原通一丁目1番地

TEL 073-441-2657

E-mail e0412003@pref.wakayama.lg.jp

このWIDRは感染症新法に基づいて実施されている感染症発生動向調査から作成しています。ここに掲載した情報はあくまでも速報であり、今後の調査結果で訂正される可能性がありますのでご注意ください。