

# 和歌山県感染症報告<速報>

Wakayama Infectious Diseases Report (WIDR)

2013年第17号(週報)

2013年第17週(4月22日~4月28日)

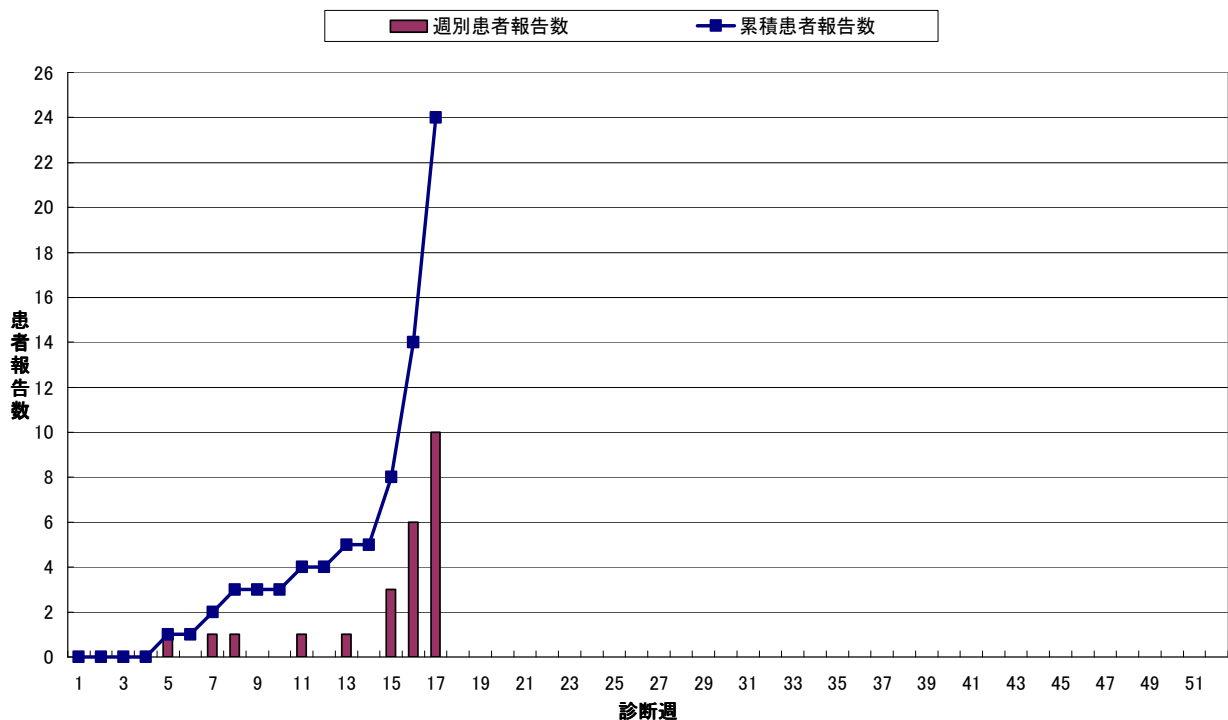
## ◆◆ 注目すべき感染症の動向 ◆◆

### — 風しん : 県内における患者報告数の増加が続く。特に和歌山市における報告数が多い! —

風しんは、風しんウイルスによっておこる急性の発疹性感染症で、流行は春先から初夏にかけて多くみられます。潜伏期間は2~3週間で、主な症状として発疹、発熱、リンパ節の腫れが認められます。

和歌山県では第17週までの累積患者報告数が24人となっており、患者報告数の増加が続いています。特に和歌山市保健所管内では20人と最も報告数が多く、海南、岩出、御坊及び田辺保健所管内では各1人となっています。

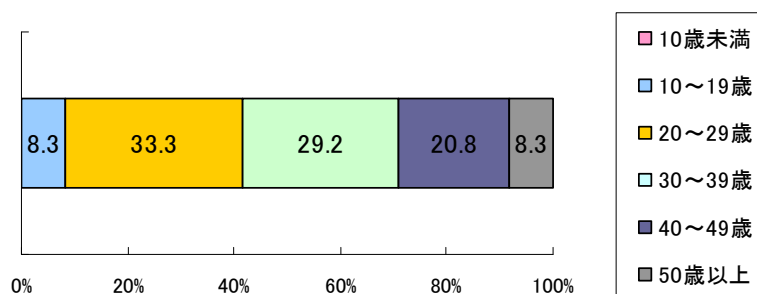
風しん(和歌山県)



男女別では男性が18人、女性が6人となっています。年代別では、20代が33.3%と最も多く、20～40代で8割以上を占めています。今後も報告数が増えることが予想され、注意が必要です。

国立感染症研究所感染症疫学センターの感染症発生動向調査によると、全国の第16週までの累積患者報告数は4763人（第15週：4068人）となっています。患者の7割以上は男性で、うち20代～40代が8割以上を占めています。特に首都圏と近畿地方の報告数が多くなっています。

年代別風しん患者累積報告数の割合（和歌山県）



妊婦、特に妊娠初期の女性が風しんにかかると、胎児がウイルスに感染し、先天性風しん症候群がおこる可能性があります。

風しん及び先天性風しん症候群についてはこちら：国立感染症研究所HP（風しんQ&A）

<http://www.nih.go.jp/niid/ja/rubellaqa.html>

妊娠中の女性は予防接種が受けられないため、妊婦の周りにいる方(妊婦の夫、子ども、その他の同居家族等)は、風しんを発症しないように予防することが重要となります。

#### 【予防のポイント】

- ・風しんの定期接種対象者は、予防接種を受けましょう。  
1歳児及び、小学校入学前1年間の幼児は、多くの市区町村において、無料で受けられます。
- ・下記の(1)～(3)のうち、抗体価が十分であると確認できた方以外の方は任意での予防接種を受けることをご検討ください。
  - (1) 妊婦の夫、子ども及びその他の同居家族
  - (2) 10代後半から40代の女性（特に、妊娠希望者又は妊娠する可能性の高い方）
  - (3) 産褥早期の女性

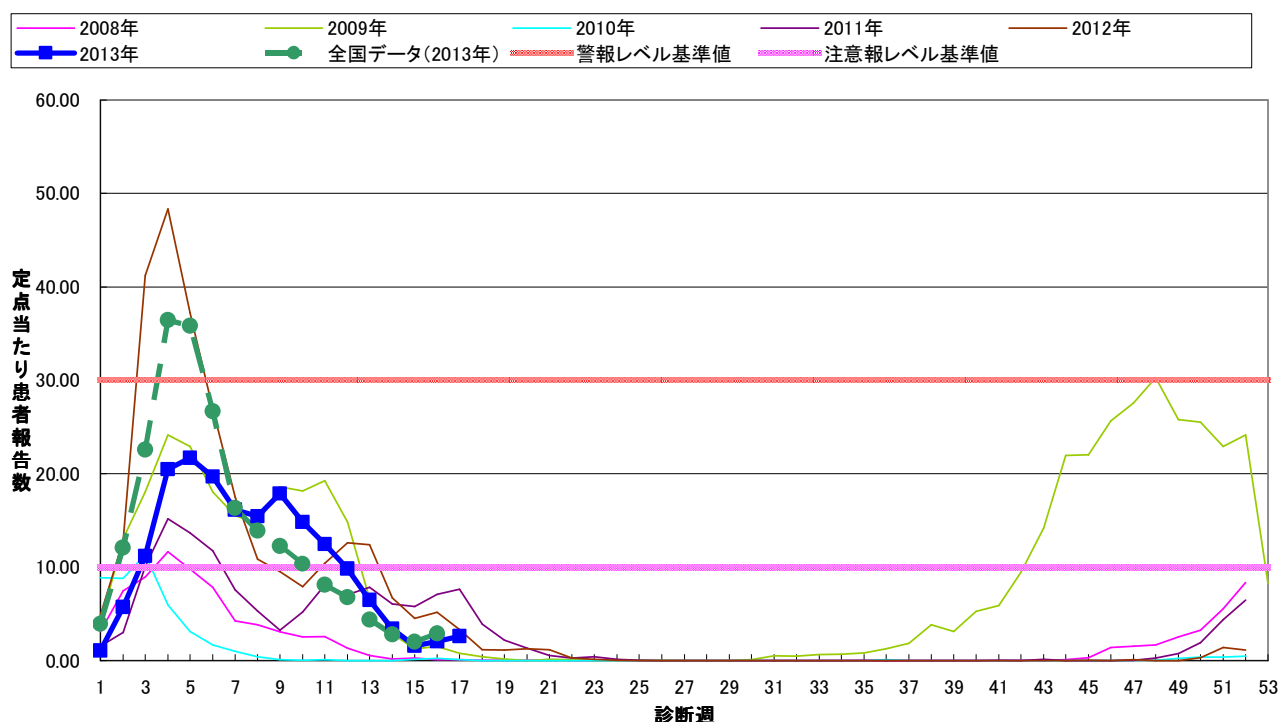
#### － インフルエンザ ： 県全体の患者報告数が引き続き増加 －

和歌山県全体の定点当たり患者報告数は2.60人（前週：2.04人）と増加しました。保健所別では、和歌山市、岩出、橋本、田辺及び新宮保健所管内で報告数が増加しています。

全国の第16週の定点当たり患者報告数は2.89人（第15週：2.00人）と増加しています。

県内では若干ですがまだ学級閉鎖等の措置がとられている学校もあり、もうしばらく注意が必要です。感染を予防するために、うがい・手洗いの励行や、マスクの着用等による咳エチケットを心がけてください。また、バランスのよい食事、十分な睡眠をとる等、普段から健康管理に努めることも大切です。

## インフルエンザ(和歌山県全体)



### — その他の感染症 —

**急性出血性結膜炎：**エンテロウイルスを原因とする激しい出血症状を伴う結膜炎です。

和歌山県全体の定点当たりの患者報告数は0.50人で、累積報告数は4.00人と昨年の2.50人を上回っています。特に田辺保健所管内に患者報告が集中しており、第14週より警報レベルが4週連続で続いています。

**水痘：**「みずぼうそう」とも呼ばれる水痘帯状疱疹ウイルスによる疾患です。季節的には毎年12～7月に多く、9歳以下の子どもが多くかかります。

御坊保健所管内では、定点当たりの患者報告数が6.00人と注意報レベルの基準値を超えています。前週の1.00人から大きく増加しており、今後も注意が必要です。

### ○ 定点把握感染症の警報・注意報レベル基準値について

疾病	警報レベル		注意報レベル	疾病	警報レベル		注意報レベル
	開始基準値	終息基準値	基準値		開始基準値	終息基準値	基準値
インフルエンザ	30	10	10	伝染性紅斑	2	1	-
咽頭結膜熱	3	1	-	百日咳	1	0.1	-
A群溶血性レンサ球菌咽頭炎	8	4	-	ヘルパンギーナ	6	2	-
感染性胃腸炎	20	12	-	流行性耳下腺炎	6	2	3
水痘	7	4	4	急性出血性結膜炎	1	0.1	-
手足口病	5	2	-	流行性角結膜炎	8	4	-

基準値はすべて定点当たりの報告数です。注意報の「-」は対象としないことを意味します。

## ◆◆ 全数把握感染症について ◆◆

### <届出状況>

1) 当該週に診断された感染症のみ掲載しています。

- 1類感染症：報告はありませんでした。
- 2類感染症：結核 7名
- 3類感染症：報告はありませんでした。
- 4類感染症：レジオネラ症 1名
- 5類感染症：風しん 10名

2) 第1週から当該週までに診断された患者報告数を掲載しています。

疾病名	報告数
結核	113
腸管出血性大腸菌感染症	1
つつが虫病	7
デング熱	1
レジオネラ症	3
アメーバ赤痢	2
ウイルス性肝炎	1
クロイツフェルト・ヤコブ病	3
後天性免疫不全症候群	6
梅毒	1
風しん	24

## ◆◆ 5類定点把握感染症（週報）について ◆◆

### <各保健所の警報注意報レベル状況>

#### 警報レベル

急性出血性結膜炎（田辺保健所管内）

#### 注意報レベル

水痘（御坊保健所管内）

<年齢階級層別の患者報告数（和歌山県）>

（インフルエンザ）

		総数	～5ヶ月	～11ヶ月	1歳	2	3	4	5	6	7	8	9	10～14	15～19	20～29	30～39	40～49	50～59	60～69	70～79	80歳～
インフルエンザ	報告	130	1	-	1	4	4	5	10	9	18	6	9	39	7	3	6	4	1	3	-	-
	定当	2.6	0.02	-	0.02	0.08	0.08	0.1	0.2	0.18	0.36	0.12	0.18	0.78	0.14	0.06	0.12	0.08	0.02	0.06	-	-

（小児科定点対象感染症）

		総数	～5ヶ月	～11ヶ月	1歳	2	3	4	5	6	7	8	9	10～14	15～19	20歳～
RSウイルス感染症	報告	8	4	3	-	1	-	-	-	-	-	-	-	-	-	-
	定当	0.26	0.13	0.1	-	0.03	-	-	-	-	-	-	-	-	-	-
咽頭結膜熱	報告	3	-	-	2	-	1	-	-	-	-	-	-	-	-	-
	定当	0.1	-	-	0.06	-	0.03	-	-	-	-	-	-	-	-	-
A群溶血性レンサ球菌咽頭炎	報告	21	-	-	-	1	2	5	4	3	1	1	3	1	-	-
	定当	0.68	-	-	-	0.03	0.06	0.16	0.13	0.1	0.03	0.03	0.1	0.03	-	-
感染性胃腸炎	報告	184	3	7	23	24	22	23	18	12	9	5	16	17	-	5
	定当	5.94	0.1	0.23	0.74	0.77	0.71	0.74	0.58	0.39	0.29	0.16	0.52	0.55	-	0.16
水痘	報告	38	-	-	7	11	12	3	3	-	-	-	1	-	1	-
	定当	1.23	-	-	0.23	0.35	0.39	0.1	0.1	-	-	-	0.03	-	0.03	-
手足口病	報告	-	-	-	-	-	-	-	-	-	-	-	-	-	-	-
	定当	-	-	-	-	-	-	-	-	-	-	-	-	-	-	-
伝染性紅斑	報告	-	-	-	-	-	-	-	-	-	-	-	-	-	-	-
	定当	-	-	-	-	-	-	-	-	-	-	-	-	-	-	-
突発性発しん	報告	24	1	12	9	2	-	-	-	-	-	-	-	-	-	-
	定当	0.77	0.03	0.39	0.29	0.06	-	-	-	-	-	-	-	-	-	-
百日咳	報告	1	-	-	1	-	-	-	-	-	-	-	-	-	-	-
	定当	0.03	-	-	0.03	-	-	-	-	-	-	-	-	-	-	-
ヘルパンギーナ	報告	3	-	-	1	1	-	-	-	-	-	-	-	-	-	1
	定当	0.1	-	-	0.03	0.03	-	-	-	-	-	-	-	-	-	0.03
流行性耳下腺炎	報告	3	-	-	-	1	-	-	-	-	-	2	-	-	-	-
	定当	0.1	-	-	-	0.03	-	-	-	-	-	0.06	-	-	-	-



<保健所別の患者報告数（和歌山県）>

(-:患者報告がない、…:保健所管内に定点が存在しない)

		和歌山市	海南	岩出	橋本	湯浅	御坊	田辺	新宮	串本
インフルエンザ	報告	60	1	15	18	4	6	3	23	-
	定当	4	0.33	2.5	3	0.8	2	0.43	7.67	-
RSウイルス感染症	報告	2	2	2	-	-	2	-	-	-
	定当	0.22	1	0.5	-	-	1	-	-	-
咽頭結膜熱	報告	-	-	2	-	-	-	1	-	-
	定当	-	-	0.5	-	-	-	0.25	-	-
A群溶血性レンサ球菌咽頭炎	報告	10	1	4	-	3	2	-	1	-
	定当	1.11	0.5	1	-	1	1	-	0.5	-
感染性胃腸炎	報告	88	24	33	9	14	4	8	4	-
	定当	9.78	12	8.25	2.25	4.67	2	2	2	-
水痘	報告	7	3	8	6	-	12	-	2	-
	定当	0.78	1.5	2	1.5	-	6	-	1	-
手足口病	報告	-	-	-	-	-	-	-	-	-
	定当	-	-	-	-	-	-	-	-	-
伝染性紅斑	報告	-	-	-	-	-	-	-	-	-
	定当	-	-	-	-	-	-	-	-	-
突発性発しん	報告	7	-	8	1	6	-	2	-	-
	定当	0.78	-	2	0.25	2	-	0.5	-	-
百日咳	報告	-	-	-	-	-	-	1	-	-
	定当	-	-	-	-	-	-	0.25	-	-
ヘルパンギーナ	報告	-	-	-	-	-	-	3	-	-
	定当	-	-	-	-	-	-	0.75	-	-
流行性耳下腺炎	報告	2	-	-	-	-	-	1	-	-
	定当	0.22	-	-	-	-	-	0.25	-	-
急性出血性結膜炎	報告	1	…	…	…	…	…	1	…	…
	定当	0.33	…	…	…	…	…	1	…	…
流行性角結膜炎	報告	1	…	…	…	…	…	-	…	…
	定当	0.33	…	…	…	…	…	-	…	…
細菌性髄膜炎	報告	-	…	-	-	-	-	-	-	…
	定当	-	…	-	-	-	-	-	-	…
無菌性髄膜炎	報告	1	…	-	-	-	-	-	-	…
	定当	0.33	…	-	-	-	-	-	-	…
マイコプラズマ肺炎	報告	-	…	1	-	-	1	2	-	…
	定当	-	…	1	-	-	1	1	-	…
クラミジア肺炎	報告	-	…	-	-	-	-	2	-	…
	定当	-	…	-	-	-	-	1	-	…











## 和歌山県感染症情報（WIDR）2013年第17号

発行日：平成25年5月2日

発行元：和歌山県感染症情報センター

（和歌山県環境衛生研究センター内）

和歌山市砂山南3-3-45

TEL 073-423-9570

E-mail [e0318011@pref.wakayama.lg.jp](mailto:e0318011@pref.wakayama.lg.jp)

URL <http://www.pref.wakayama.lg.jp/prefg/031801/kishukko>

（お問い合わせ先）

和歌山県福祉保健部健康局健康推進課

和歌山市小松原通一丁目1番地

TEL 073-441-2657

E-mail [e0412003@pref.wakayama.lg.jp](mailto:e0412003@pref.wakayama.lg.jp)

このWIDRは感染症新法に基づいて実施されている感染症発生動向調査から作成しています。ここに掲載した情報はあくまでも速報であり、今後の調査結果で訂正される可能性がありますのでご注意ください。