

和歌山県感染症報告<速報>

Wakayama Infectious Diseases Report (WIDR)

2014年第41号(週報・月報合併号)

2014年第41週(10月6日~10月12日)、月報9月

◆◆ 注目すべき感染症の動向 ◆◆

— RSウイルス感染症 : 今後の動向注意!! —

RSウイルス感染症はRSウイルスを原因とする呼吸器感染症で、2歳までにほぼ100%の子供が初感染を受けるとされています。また、生涯にわたり感染を繰り返す感染症です。

和歌山県全体の定点当たり患者報告数は、0.55人(前週:0.45人)と少し増加しました。

RSウイルス感染症は例年冬季に報告数のピークがみられますので今後の動向に注意が必要です。

全国的には患者報告数は若干減少しました。(第40週:2881人)

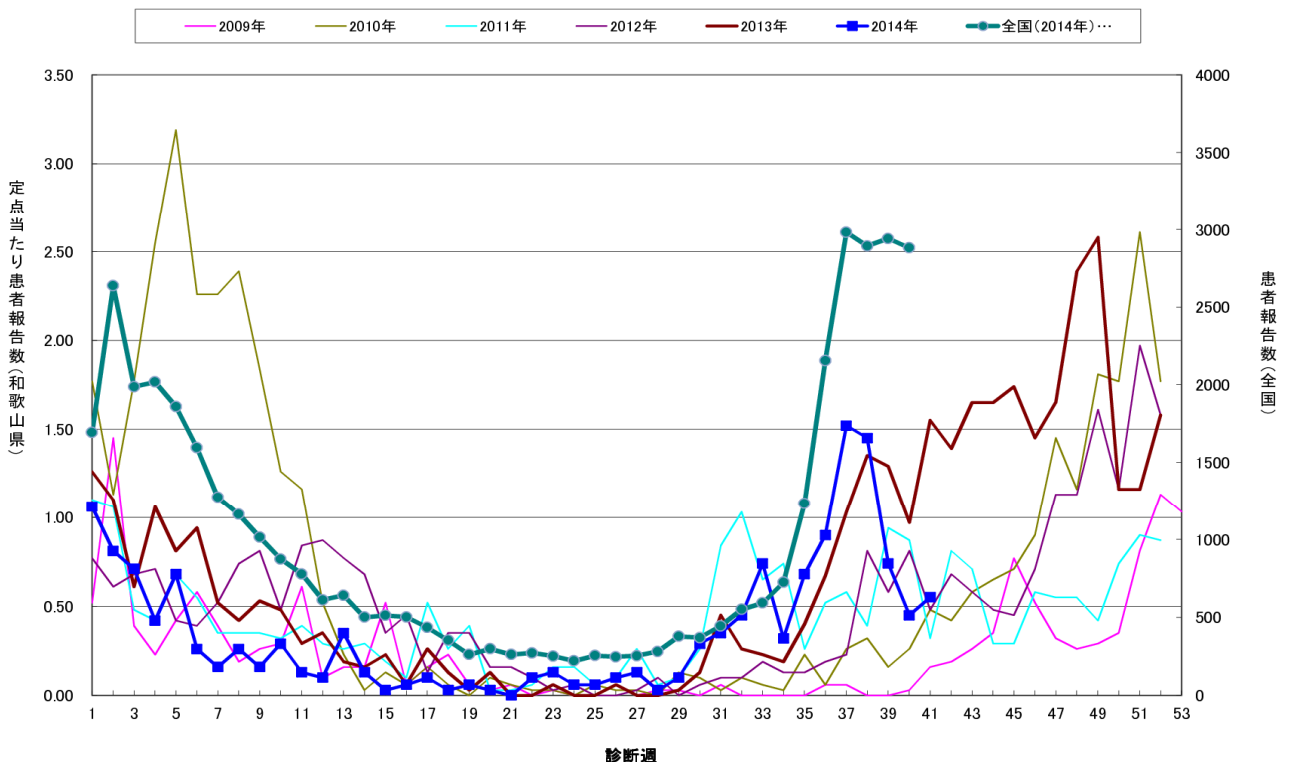
主な感染経路は飛沫感染と接触感染であることから、感染予防対策としては、手洗い、うがいが基本です。また、せきの症状がある場合はマスクを着用する等、せきエチケットを心がけてください。

なお、RSウイルス感染症に警報・注意報レベル基準値は設定されていません。

RSウイルス感染症の詳しい説明はこちら:(厚生労働省HP)

http://www.mhlw.go.jp/bunya/kenkou/kekkaku-kansenshou19/rs_ga.html

RSウイルス感染症



－ **A群溶血性レンサ球菌咽頭炎** ： 過去5年間の同時期と比べると非常に多い！！ －

A群溶血性レンサ球菌咽頭炎とは、A群溶血性レンサ球菌による上気道感染症で、突然の発熱と全身倦怠感、咽頭痛によって発症し、しばしば嘔吐を伴う細菌性の感染症です。

和歌山県全体の定点当たり患者報告数は、0.90人（前週：0.52人）と増加し、過去5年間の同時期と比べると非常に多い状況です。

保健所別では、田辺保健所で2.50人（前週：1.25人）、岩出保健所で1.75人（前週：1.00人）、橋本保健所で1.50人（前週：0.25人）と増加しています。

全国的にも患者報告数は増加し（第40週：1.26人）、過去5年間の同時期と比較してかなり多くなっています。

主な感染経路は飛沫感染と接触感染であることから、手洗い、うがいを徹底し、感染者とのタオルの共有は避ける等、予防に努めましょう。また、せきの症状がある場合はマスクを着用する等、せきエチケットを心がけてください。

◆◆ これから注意が必要な感染症 ◆◆

－ **感染性胃腸炎** －

感染性胃腸炎は、細菌やウイルス等による感染症で、発熱、嘔吐、下痢等が主な症状です。

例年は10月頃から患者報告数が増加し、年末から年始にかけてピークを迎えます。

今年は今のところ大きな患者報告数の増加は確認されていませんが、和歌山県全体の定点当たり患者報告数は1.55人（前週：1.48人）と若干増加しました。

保健所別では、岩出保健所管内が3.50人（前週：2.00人）と最も多くなっています。

全国的にも定点当たりの患者報告数は若干増加しています。（第40週：3.13人）

冬季の流行はウイルス感染によるものが多く、原因となる病原体は流行期前半ではノロウイルスが多いと言われています。ノロウイルスの感染力は強く、患者の吐物・便から手指を介して感染することも多く、その取り扱いに注意が必要です。

感染性胃腸炎の感染予防としては、次のようなポイントがあります。

○手を洗いましょう。

外出先から帰った後や、トイレの後、調理の前には、消毒液や石けんで十分手を洗いましょう。
タオルは共有せず専用のものにしましょう。

○食品の取り扱いに注意しましょう。

加熱する場合は、食品の中心まで火が通る（85℃、1分）ようにしましょう。

まな板、包丁、ふきん、タオル等も熱湯（85℃以上）で1分以上の加熱が有効です。

○患者の吐物等の処理に注意しましょう。

マスク、使い捨てビニール手袋等を着用し、ペーパータオル等で拭き取った後、ビニール袋などに入れて外に漏れないようにして捨てましょう。汚染された床は、約200倍程度に薄めた塩素系漂白剤を用いて消毒しましょう。

※塩素剤の取り扱いは、ビニール手袋などして、十分換気しましょう。

※塩素系消毒剤は金属の腐食を起こすので、消毒後十分拭き取りましょう

－ **インフルエンザ** －

今週の和歌山県全体の患者報告はありませんでした。

例年は12月頃から患者報告数が増え始め、1～3月にかけて流行のピークを迎えます。

今のところ患者報告はほとんどありませんが、感染を予防するために、予防接種を受けたり、うがい・手洗いの励行、マスクの着用等による咳エチケットを心がけてください。

－ 水 痘 －

「みずぼうそう」とも呼ばれる水痘帯状疱疹ウイルスによる疾患です。季節的には毎年12～7月に多く、9歳以下の子どもが多くかかります。

和歌山県全体の定点当たり患者報告数は、0.77人（前週：0.71人）と若干増加し、過去5年間の同時期と比べると非常に多い状況となっています。

平成26年10月1日から水痘ワクチンが定期接種となっています。

水痘ワクチンの詳しい説明はこちら：(厚生労働省 HP)

http://www.mhlw.go.jp/stf/seisakunitsuite/bunya/kenkou_iryuu/kenkou/kekaku-kansenshou/varicella/

風しんワクチン接種に対する助成制度について

和歌山県では、県内の19歳以上50歳未満の妊娠を希望する女性と妊婦の夫を対象とした風しんワクチン接種費用の助成をおこなっています。

詳しくは、現在お住まいの各市町村の保健福祉関係課へお問い合わせください。

助成期間：平成26年4月1日～平成27年3月31日

○ 定点把握感染症の警報・注意報レベル基準値について

| 疾病 | 警報レベル | | 注意報レベル |
|---------------|-------|-------|--------|
| | 開始基準値 | 終息基準値 | 基準値 |
| インフルエンザ | 30 | 10 | 10 |
| 咽頭結膜熱 | 3 | 1 | － |
| A群溶血性レンサ球菌咽頭炎 | 8 | 4 | － |
| 感染性胃腸炎 | 20 | 12 | － |
| 水痘 | 7 | 4 | 4 |
| 手足口病 | 5 | 2 | － |
| 伝染性紅斑 | 2 | 1 | － |
| 百日咳 | 1 | 0.1 | － |
| ヘルパンギーナ | 6 | 2 | － |
| 流行性耳下腺炎 | 6 | 2 | 3 |
| 急性出血性結膜炎 | 1 | 0.1 | － |
| 流行性角結膜炎 | 8 | 4 | － |

基準値はすべて定点当たりの報告数です。注意報の「－」は対象としないことを意味します。

◆◆ 全数把握感染症について ◆◆

<届出状況>

- 1) 当該週に診断された感染症のみ掲載しています。
 - 1類感染症：報告はありませんでした。
 - 2類感染症：報告はありませんでした。
 - 3類感染症：報告はありませんでした。
 - 4類感染症：日本紅斑熱 5名
 - 5類感染症：侵襲性肺炎球菌感染症 1名、水痘（入院例） 1名

- 2) 第1週から当該週までに診断された患者報告数を掲載しています。

| 疾病名 | 報告数 |
|----------------|-----|
| 結核 | 157 |
| 腸管出血性大腸菌感染症 | 12 |
| E型肝炎 | 1 |
| A型肝炎 | 5 |
| 重症熱性血小板減少症候群 | 2 |
| つつが虫病 | 2 |
| デング熱 | 1 |
| 日本紅斑熱 | 28 |
| レジオネラ症 | 3 |
| レプトスピラ症 | 1 |
| アメーバ赤痢 | 1 |
| ウイルス性肝炎 | 2 |
| 急性脳炎 | 1 |
| クロイツフェルト・ヤコブ病 | 2 |
| 劇症型溶血性レンサ球菌感染症 | 2 |
| 後天性免疫不全症候群 | 2 |
| 侵襲性インフルエンザ菌感染症 | 6 |
| 侵襲性肺炎球菌感染症 | 4 |
| 水痘(入院例) | 2 |
| 梅毒 | 5 |
| 破傷風 | 2 |
| 風しん | 1 |
| 麻しん | 26 |

◆◆ 5類定点把握感染症(週報)について ◆◆

<各保健所の警報注意報レベル状況>

警報レベル

ありません。

注意報レベル

ありません。

<保健所別の患者報告数（和歌山県）>

(-: 患者報告がない、…: 保健所管内に定点が存在しない)

| | | 和歌山市 | 海南 | 岩出 | 橋本 | 湯浅 | 御坊 | 田辺 | 新宮 | 串本 |
|----------------|----|------|-----|------|------|------|-----|------|-----|----|
| インフルエンザ | 報告 | - | - | - | - | - | - | - | - | - |
| | 定当 | - | - | - | - | - | - | - | - | - |
| RSウイルス感染症 | 報告 | 9 | - | 4 | 1 | - | 2 | 1 | - | - |
| | 定当 | 1 | - | 1 | 0.25 | - | 1 | 0.25 | - | - |
| 咽頭結膜熱 | 報告 | 3 | - | 2 | - | - | 1 | - | - | - |
| | 定当 | 0.33 | - | 0.5 | - | - | 0.5 | - | - | - |
| A群溶血性レンサ球菌咽頭炎 | 報告 | 3 | - | 7 | 6 | 1 | 1 | 10 | - | - |
| | 定当 | 0.33 | - | 1.75 | 1.5 | 0.33 | 0.5 | 2.5 | - | - |
| 感染性胃腸炎 | 報告 | 21 | 2 | 14 | 7 | - | 1 | 2 | 1 | - |
| | 定当 | 2.33 | 1 | 3.5 | 1.75 | - | 0.5 | 0.5 | 0.5 | - |
| 水痘 | 報告 | 13 | 3 | 1 | - | 3 | - | 4 | - | - |
| | 定当 | 1.44 | 1.5 | 0.25 | - | 1 | - | 1 | - | - |
| 手足口病 | 報告 | 4 | - | 4 | - | 1 | - | - | - | - |
| | 定当 | 0.44 | - | 1 | - | 0.33 | - | - | - | - |
| 伝染性紅斑 | 報告 | - | - | - | - | - | - | - | - | - |
| | 定当 | - | - | - | - | - | - | - | - | - |
| 突発性発しん | 報告 | 3 | - | 1 | 1 | 2 | - | - | - | - |
| | 定当 | 0.33 | - | 0.25 | 0.25 | 0.67 | - | - | - | - |
| 百日咳 | 報告 | - | - | - | - | - | 1 | - | - | - |
| | 定当 | - | - | - | - | - | 0.5 | - | - | - |
| ヘルパンギーナ | 報告 | 1 | - | 1 | 1 | 2 | - | 4 | 4 | - |
| | 定当 | 0.11 | - | 0.25 | 0.25 | 0.67 | - | 1 | 2 | - |
| 流行性耳下腺炎 | 報告 | - | - | - | - | - | - | - | - | - |
| | 定当 | - | - | - | - | - | - | - | - | - |
| 急性出血性結膜炎 | 報告 | - | … | … | … | … | … | - | … | … |
| | 定当 | - | … | … | … | … | … | - | … | … |
| 流行性角結膜炎 | 報告 | 3 | … | … | … | … | … | 1 | … | … |
| | 定当 | 1 | … | … | … | … | … | 1 | … | … |
| 細菌性髄膜炎 | 報告 | - | … | - | - | - | - | - | - | … |
| | 定当 | - | … | - | - | - | - | - | - | … |
| 無菌性髄膜炎 | 報告 | - | … | - | - | - | - | - | - | … |
| | 定当 | - | … | - | - | - | - | - | - | … |
| マイコプラズマ肺炎 | 報告 | - | … | 1 | 1 | - | 3 | 8 | - | … |
| | 定当 | - | … | 1 | 0.5 | - | 3 | 4 | - | … |
| クラミジア肺炎 | 報告 | - | … | - | - | - | - | - | - | … |
| | 定当 | - | … | - | - | - | - | - | - | … |
| 感染性胃腸炎(ロタウイルス) | 報告 | - | … | - | - | - | - | - | - | … |
| | 定当 | - | … | - | - | - | - | - | - | … |

<院内感染症の動向>

9月の定点当たり患者報告数は、メチシリン耐性黄色ブドウ球菌感染症が1.55人(先月：1.82人)となっています。メチシリン耐性黄色ブドウ球菌感染症で患者報告数が最も多い年齢階級層は、70歳以上で全体の47%となっています。

【9月の年齢階級層別の患者報告数(和歌山県)】

| | | 総数 | 0歳 | 1～4 | 5～9 | 10～14 | 15～19 | 20～24 | 25～29 | 30～34 | 35～39 | 40～44 | 45～49 | 50～54 | 55～59 | 60～64 | 65～69 | 70歳～ |
|-------------------|----|------|----|------|-----|-------|-------|-------|-------|-------|-------|-------|-------|-------|-------|-------|-------|------|
| メチシリン耐性黄色ブドウ球菌感染症 | 報告 | 17 | - | - | - | - | 1 | - | - | 1 | 1 | 1 | 1 | - | - | - | 4 | 8 |
| | 定当 | 1.55 | - | - | - | - | 0.09 | - | - | 0.09 | 0.09 | 0.09 | 0.09 | - | - | - | 0.36 | 0.73 |
| ペニシリン耐性肺炎球菌感染症 | 報告 | 1 | - | 1 | - | - | - | - | - | - | - | - | - | - | - | - | - | - |
| | 定当 | 0.09 | - | 0.09 | - | - | - | - | - | - | - | - | - | - | - | - | - | - |
| 薬剤耐性緑膿菌感染症 | 報告 | - | - | - | - | - | - | - | - | - | - | - | - | - | - | - | - | - |
| | 定当 | - | - | - | - | - | - | - | - | - | - | - | - | - | - | - | - | - |
| 薬剤耐性アシネトバクター感染症 | 報告 | - | - | - | - | - | - | - | - | - | - | - | - | - | - | - | - | - |
| | 定当 | - | - | - | - | - | - | - | - | - | - | - | - | - | - | - | - | - |

和歌山県感染症情報 (WIDR) 2014 年第 41 号

発行日：平成 26 年 10 月 16 日

発行元：和歌山県感染症情報センター

(和歌山県環境衛生研究センター内)

和歌山市砂山南 3-3-45

TEL 073-423-9570

E-mail e0318011@pref.wakayama.lg.jp

URL <http://www.pref.wakayama.lg.jp/prefg/031801/kishukko>

(お問い合わせ先)

和歌山県福祉保健部健康局健康推進課

和歌山市小松原通一丁目1番地

TEL 073-441-2657

E-mail e0412003@pref.wakayama.lg.jp

この WIDR は感染症新法に基づいて実施されている感染症発生動向調査から作成しています。ここに掲載した情報はあくまでも速報であり、今後の調査結果で訂正される可能性がありますのでご注意ください。