

この冊子は環境に配慮し、再生紙を使用しています。



キミとなかよく  
なりたいワン！



イヌとネコ

# ともだち ブック

わかやまけん  
和歌山県

どうぶつも <sup>ひと</sup>人も  
みんな <sup>い</sup>生きてる おともだち。

イヌはワン！ネコはニャ〜。

どうぶつたちには

人のことばは わかんない。

だけど <sup>わら</sup>笑ったり、<sup>な</sup>泣いたり、

たまには おこったり、

<sup>い</sup>生きてるころは <sup>おな</sup>みんな同じ。

キミが もうちょっと

どうぶつのことを <sup>し</sup>知って

<sup>あいて</sup>相手の <sup>きも</sup>気持ちを <sup>かんが</sup>考えてあげれば、

きっと なかよくなれるはず。

さあ、この <sup>ほん</sup>本を よんで

<sup>み</sup>身近にいる イヌ・ネコくんと

おともだちに なろうよ。

イヌのこと  
キミは  
どのくらい  
知<sup>し</sup>つて<sup>て</sup>る<sup>る</sup>?  
?



イヌのとくちょう





# においにびんかん。だからいつも クンクンしているんだ。

イヌってどんな どうぶつ？  
どこが人間と ちがうの？  
まずは カラダの  
とくちょうを調べてみよう。

## はな 鼻はとってもいい

なんと人間の100万倍くらい  
ニオイがわかるんだ。  
だからキミがカバンのなか  
にお菓子をかくしていても、  
すぐにわかっちゃうぞ。

## は 歯はするどい、舌が長い

イヌはもともとのおおかみの仲間。  
だからするどい歯をもってる。  
イジワルされたらかみつつかも。  
あついときは舌を出して息をして、  
カラダの温度を下げるんだ。

## め 目はあまりよくない

色のちがいがあまり  
わからないんだ。だから、  
信号が赤か青か、まよっちゃう。  
暗いところや、動くものは  
よく見えるんだけどね。

## みみ 耳はよく聞こえる

人間の3千倍くらいは  
よく聞こえます。  
しかもたくさん人がいても  
ひとりひとり足音を  
聞き分けられるのだ。

## しっぽで 気持ちをしめす

イヌの気持ちは  
しっぽを見るとわかる。  
ふったり、たらしたり、  
いろいろ動くんだよ。

## あし 足が速い

走るのがとくい。  
クルマがゆっくり走るくらいの  
スピードはかんたんに出せる。  
遠くまで走りつづけても  
へっちゃらだよ。

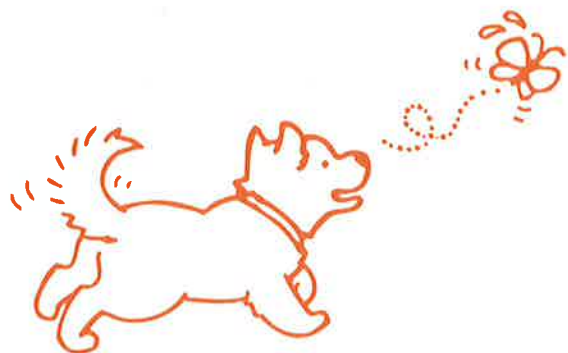


## なにかをおいかけたり

はし だい  
走りまわるのが大好き。

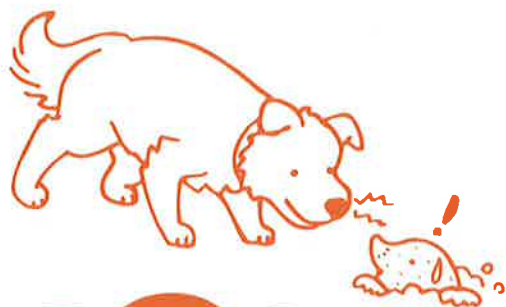
### おいかける

に  
逃げるものや  
うごくものを見ると  
ついなんでも  
おいかけてしまいます。



### においをかく

これ食べられるかな？  
このひとはだれかな？  
め  
目がわるいから、なんでも  
クンクンしてたしかめます。



### か ぬし 飼い主さん

イヌにとって飼い主さんはリーダー。  
とくべつな人なんです。  
ほかの人の言うことはきかなくても  
か ぬし  
飼い主さんにはしがきます。

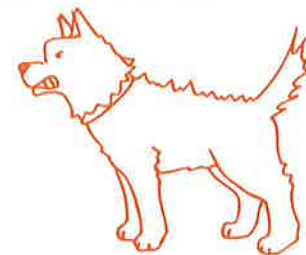


イヌは気持ちを  
ポーズであらわします。  
キミはわかるかな？



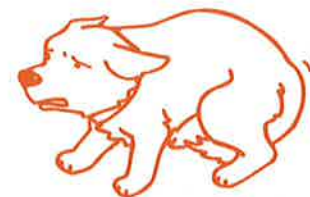
①

毛をさかだてて  
しっぽを た立てている。



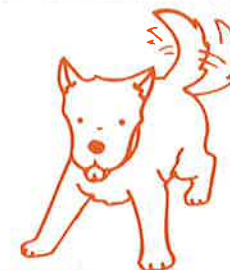
②

みみ  
耳をたおしてしっぽを  
あし  
足のあいだに い入れている。



③

まえ  
前あしをのばして  
しっぽをふっている。



④

あおむけで  
おなかを み見せている。





## こたえ

① おこっているポーズ。  
「あっちへ<sup>い</sup>行け」って<sup>い</sup>言ってるよ。

② おびえているポーズ。  
「<sup>ちか</sup>近くに<sup>こ</sup>来ないで、こわいよ～」



①②のポーズのイヌには  
手をださないで。  
ガブツとかみついちやうかも  
しれないからね。

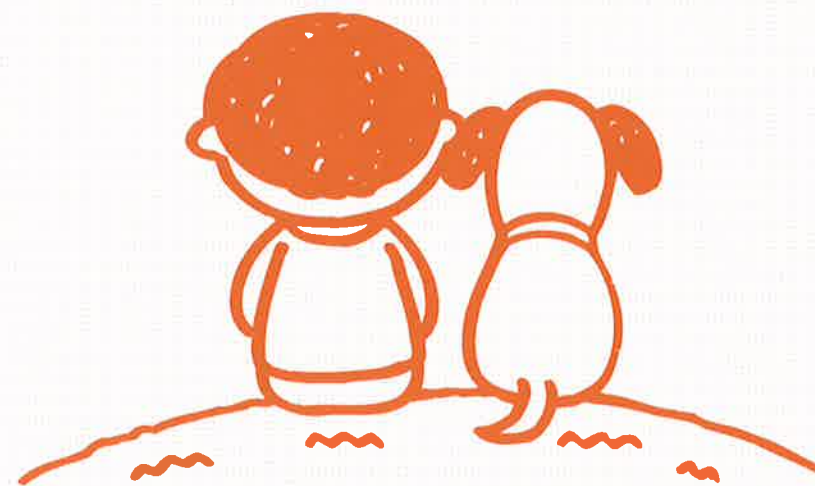
③ 「あそび<sup>い</sup>に行こうよ」のポーズ。  
外<sup>そと</sup>へ<sup>い</sup>行きたいときにするんだ。

④ 「あなた<sup>い</sup>の言うことをききます」のポーズ。  
ほとんど<sup>か</sup>飼い<sup>ぬし</sup>主に<sup>み</sup>さんにしか見せないんだ。

しっぽをふるのは<sup>きぶん</sup>気分のいいしるし。  
おなか<sup>み</sup>を見せるのは、とっても  
安心<sup>あんしん</sup>しているしるしなんだよ。



どうすれば  
おともだちに  
なれるかな？



イヌとなかよくなる

きん じょ  
近所を  
ある  
歩いて  
たん けん  
イヌ探検



ちか い  
近くに行つてあい

さつできそうなイヌはどれかな？

た がっこうがえ  
ケン太くんはいつも学校帰りに

いろいろなイヌに出会います。

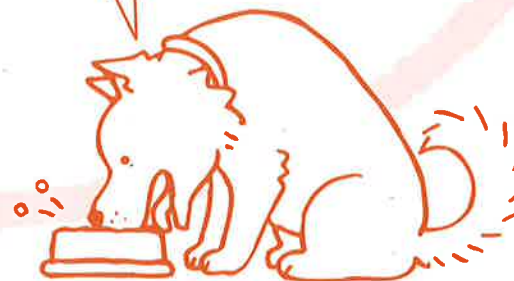
はやくかなよくなりたいたけど、

ちか  
近づいてあいさつできそうなのは

どのイヌかな？



ごはんを  
た  
食べているイヌ



ウウッーとうなっているイヌ



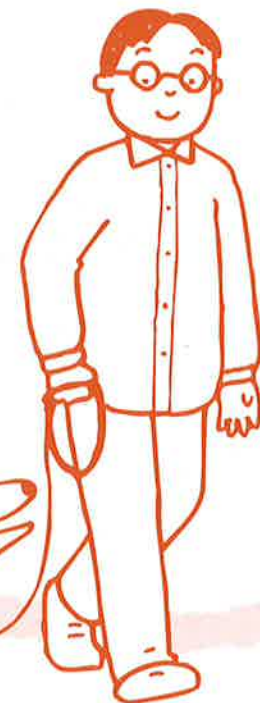
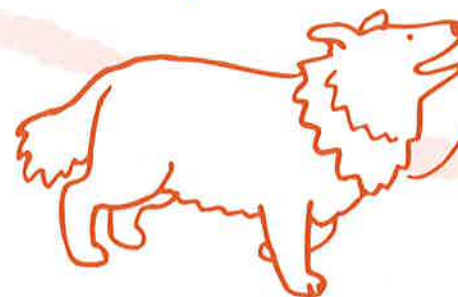
ひとりですばん  
番しているイヌ



ひとりで  
ある  
歩いているイヌ



か ぬし  
飼い主さんと  
おさんぽ中  
ちゅう  
のイヌ







# こたえ

あか  
赤ちゃんのいるイヌ



おかあさんイヌは、こどもをまもるために  
けいかいしん 警戒心がつよくなってるから近づかないで。

ウウーと  
うなっているイヌ



きげんがわるいしるし。  
ぜったい近づかないで。

ある  
ひとりで歩いているイヌ



こちら知らないふりがいちばん。  
はし 走ってにげたりすると  
おいかけてくるかもしれないよ。

しるし ちか  
※× 印のイヌに近づくと、ガブリとかまれるかもしれないので注意してね。  
ちゆうい

ごはんを食べているイヌ



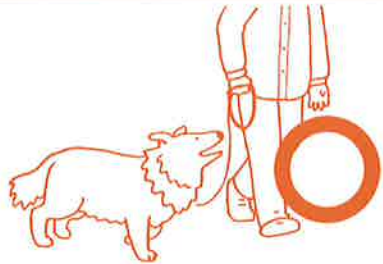
よこど  
ごはんを横取りされるとかんちがいて  
ほえるかも。そっとしておいて。

ぼん  
ひとりでるす番  
しているイヌ



ばんけん しごとちゆう  
番犬として仕事中。おとなしそうに  
み 見えても、手をだしちゃダメです。

か ぬし  
飼い主さんと  
おさんぼ中のイヌ



か ぬし あんしん  
飼い主さんがいるから安心。  
あいさつしてみよう。

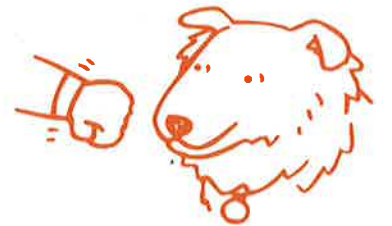
「さわりかたはつぎのページ」

# さわってみる

まずは飼い主さんに、  
イヌにさわっていいかきいてみる。  
「いいよ」と言われたら、  
つぎのじゅんじょでさわってみよう。

①

て  
手をグーにして、  
イヌのななめ前まえから  
そ〜と鼻はなに近づける。



②

イヌが手のにおいをかいだり  
ペロリと手をなめたら、  
なかよしのサイン。


※手を鼻に近づけても興味を示さなかったり、そっぽをむいたらあきらめよう。

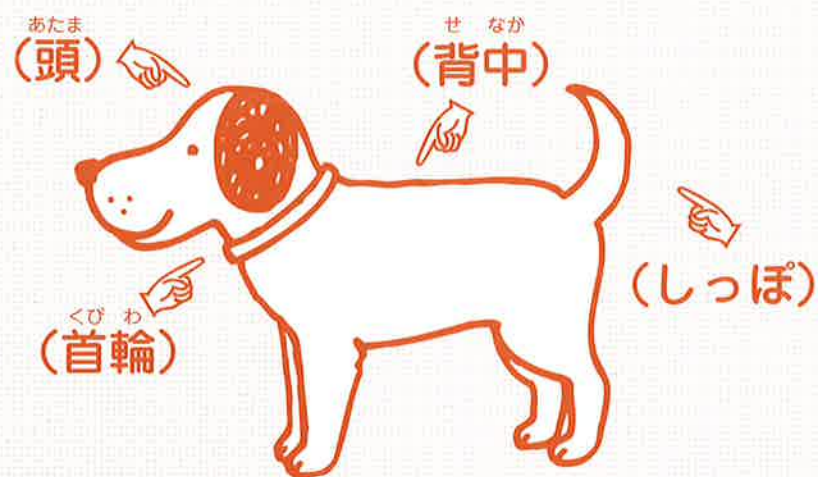
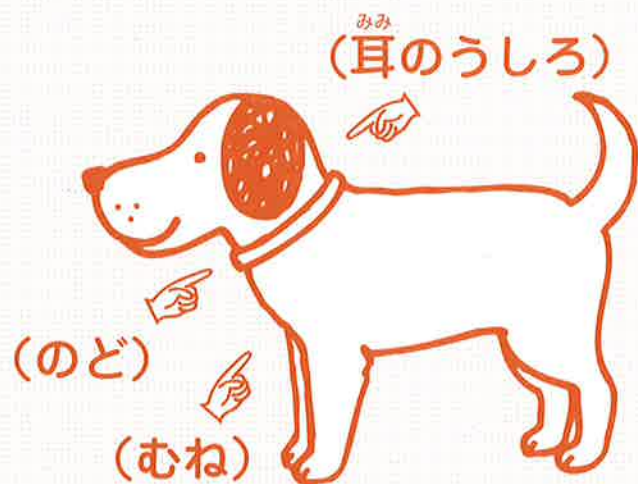



③

ゆっくりやさしく  
イヌのむねのあたりを  
なでてあげよう。



のど・むね・<sup>みみ</sup>耳のうしろ  
さわるとイヌは… 



<sup>あたま</sup>頭 (を<sup>うへ</sup>上から)・<sup>せなか</sup>背中 (を<sup>うへ</sup>上から)  
<sup>くびわ</sup>首輪・しっぽ  
さわるとイヌは… 







## クウ〜ンとよろこんだ。 そこはさわってもいいところ。

ボクたちイヌから<sup>み</sup>見ると、  
<sup>ひと</sup>人って<sup>おお</sup>大きくてちょっとこわい。  
だからしゃがんで  
しせい<sup>ひく</sup>を低くしてくれると<sup>あんしん</sup>安心。  
<sup>なまえ</sup>名前をよんだり<sup>こえ</sup>声をかけながら、  
ゆっくりやさしくさわってね。

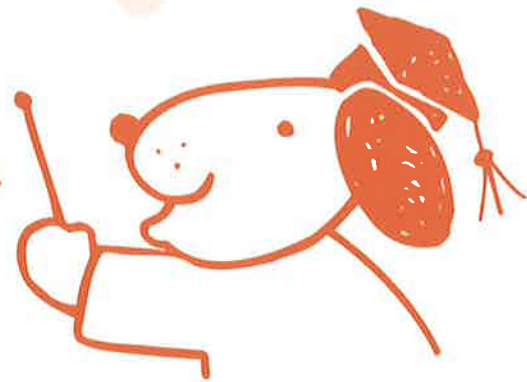
## ウウーッとおこった。 そこはさわってほしくないところ。

ボクたちは<sup>うえ</sup>上から<sup>ちか</sup>近づくものが  
よく<sup>み</sup>見えません。だから<sup>あたま</sup>頭や<sup>せ</sup>背中に  
<sup>て</sup>手を出されるとびっくりしちゃう。  
しっぽをさわられるのはとてもイヤ。  
<sup>くびわ</sup>首輪をさわってもいいのは  
<sup>か</sup>飼い<sup>ぬし</sup>主さんだけ<sup>き</sup>決めてるんだ。

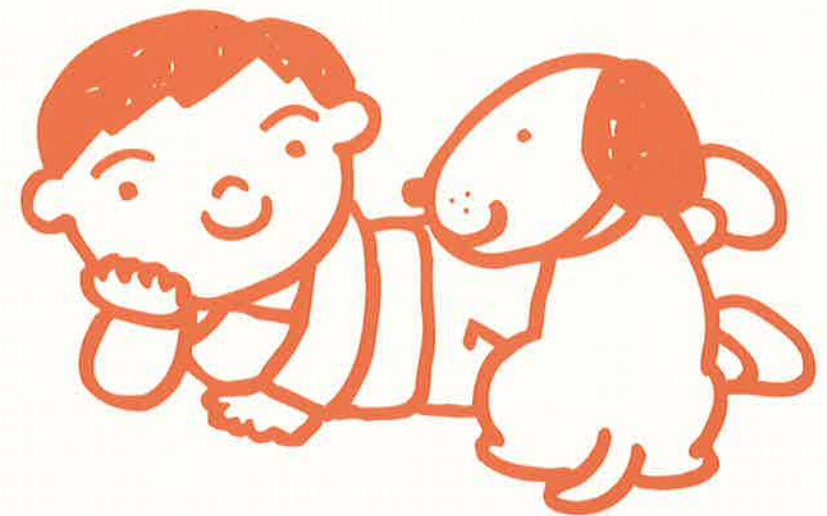
イヤだって知らない  
ひとはこわいのだ。  
だから次のことは  
ぜったいにしないでね。

- <sup>みみ</sup> 耳をひっぱる
- しっぽをつかむ
- <sup>くびわ</sup> 首輪をさわる
- じっとにらむ
- いじめる

ぜったい、  
イヤ～だワン!!



イヤと  
いつしよに  
くらしたい。

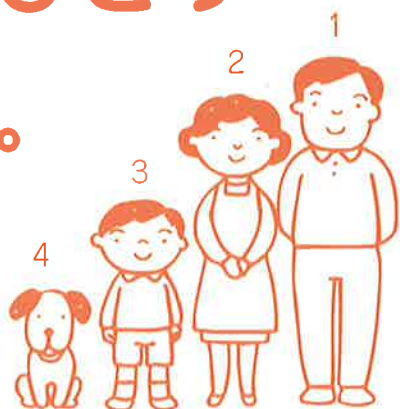


か  
飼いかた&しつけかた



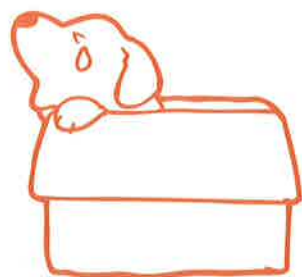
イヌを飼<sup>か</sup>うことはとっても  
たいへん！ 家族<sup>かぞく</sup>がひとり  
ふえるということ。

まいにちエサをあげなければいけないし  
さんぽもしなければなりません。  
それにしつけも大切<sup>たいせつ</sup>です。  
たいへんなこと、めんどろなことがいっぱいです。



それにとちゅうで  
「や～めた」はできません。

どうぶつたちは生きています。あきたからって捨<sup>す</sup>てるなんて  
ぜったいダメ。「や～めた」で、ごはんが  
もらえなくなったら死<sup>し</sup>んじゃいます。  
かわいそうな、のらイヌやのらネコを  
増<sup>ふ</sup>やさないでね。



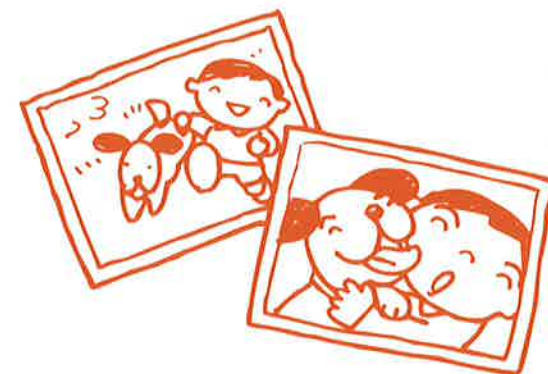
キミひとりでは  
世話<sup>せわ</sup>しきれないよ。

これからイヌが死ぬ<sup>し</sup>まで「ず～っと」  
めんどろをみるには  
家族<sup>かぞく</sup>みんなの協力<sup>きょうりょく</sup>がひつよう  
必要<sup>ひつよう</sup>です。  
ただイヌがほしい、  
すきというだけではダメなんです。



たいへんだけど  
たのしいこともいっぱい。

どんなにたいへんでも、だれもほめてくれなくても  
ちゃんとまいにち世話<sup>せわ</sup>をする。  
それができる人<sup>ひと</sup>にだけ、  
たのしい思い出<sup>おもいで</sup>が  
きつといっぱいできるでしょう。



# イヌの健康のために、さんぽに出かけよう。

もともと野原をかけ、狩りをしていたイヌは  
カラダをうごかすのが大好き。

しかしペットになってからは、走りまわる  
機会がへってしまいました。

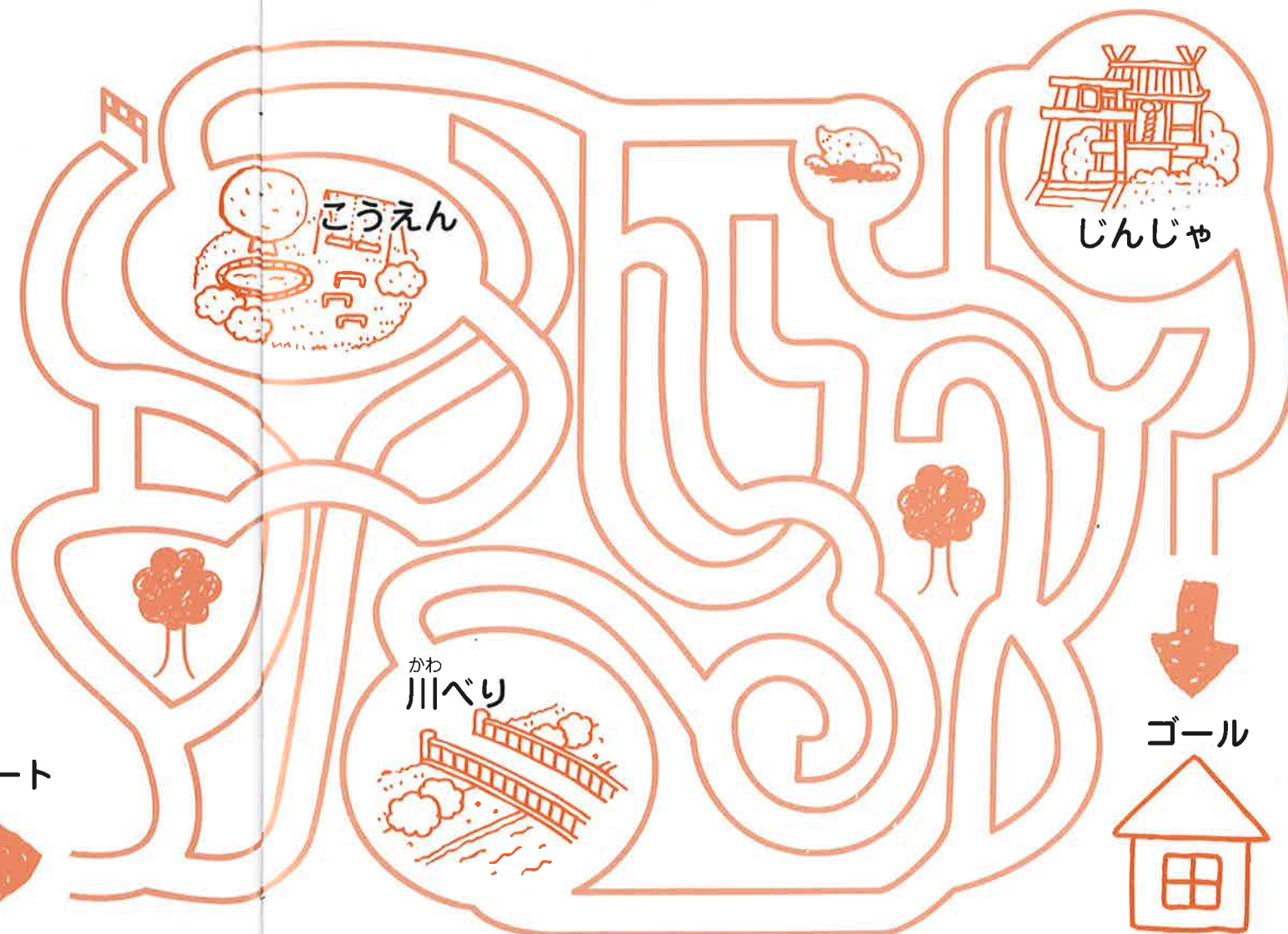
だから、できるだけさんぽに出かけるよう  
心がけてあげよう。

## おさんぽ めいろ

イヌのすきそうな場所を  
さがしに出かけよう。  
でもひとりではあぶないから  
おとなといっしょにね。



スタート



## フンの始末は キミのしごと

さんぽのとき、イヌはオシッコやウンチをします。  
ウンチのほうは、飼い主のキミがビニールぶくろに  
入れて、もってかえること。町をよごさないために  
必ずですよ！！（できれば家でフンやオシッコをすま  
せてから、さんぽに行く習慣をつけましょう。）



フンをティッシュや  
スコップでひろって



ビニールぶくろに入れて



おうちでゴミに出す。



## 「しかる」と「ほめる」。

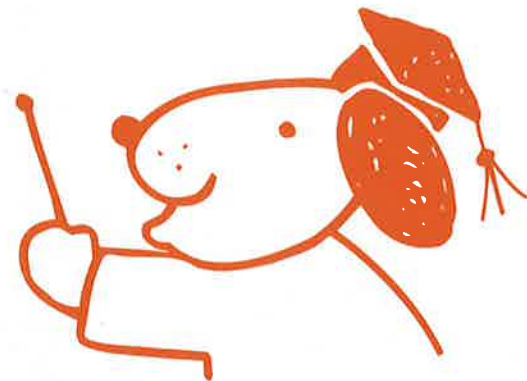
わるいことをしたらすぐに「ダメ」とことばで“しかる”。よいことをしたら、おもいきり“ほめる”。はっきりちがいをつけてその場ばですぐにおしえるのが大切たいせつ。

うまくできたらエサをあげるのもいい方法ほう ほう。イヌもごほうびがあるとやる気きがでるみたい。

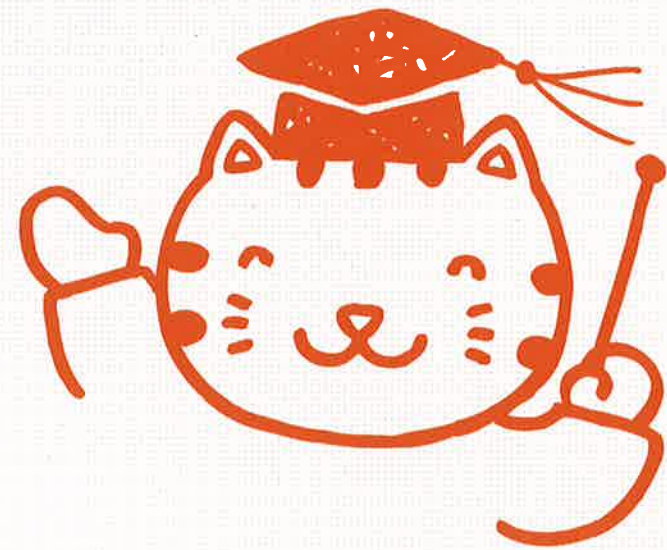


### ● しつけのきほん

1. なまえをよんで、こっちをみたらほめてあげよう。
2. 「スワレ」・「フセ」など、かんたんな命令めいれいをして言うことをきいたらほめる。
3. 道みちにおちているものを食べたさせないようにしよう。病気びょうきになっちゃうかもしれないから。



ネコとも  
おともだち  
になろうよ。



ネコのとくちょう&飼かいかた



# カラダの とくちょう



<sup>くら</sup>暗いところ  
<sup>にん じゃ</sup>忍者のよう

<sup>たか</sup>も高いところも  
<sup>へい き</sup>平気。  
<sup>ある</sup>にすずかに歩くよ。

しぐさも、なき声ごえも  
かわいらしいネコたち。  
ちいさなカラダにどんな  
チカラをもっているのか。  
いっしょに調しらべてみよう。



## <sup>くら</sup>暗いところも見える目

ネコの目のおくには  
ひかりをはねかえす膜まくがある。  
そのおかげで、ほんのすこしの  
明あかりさえあれば、  
ものを見ることができんだよ。

## するどいツメぶきが武器

ネコはもともと狩かりをするどうぶつ。  
だからするどいツメをもっています。  
つかわないときは、引ひっこめて  
おくけど、いざとなったら  
このツメでひっかいてたたかうよ。

## み身がるなカラダ

ネコはバランスをとるのが  
しょうず <sup>たか</sup>上手。高いところから  
おっこちても、ちゃ〜んと  
<sup>あし</sup>足からうまく着地するよ。

## あしジャンプがとくいな足

<sup>たか</sup>高いところへピョ〜んと  
のったり、飛とびおりたりするのが  
とくい。うごきもすばやい。  
<sup>あし</sup>足の力がとつても強つよいんだね。

## あししずかに歩く足のうら

ネコの足のうらを見と  
お肉にくがぷっくりふくらんでいます。  
この肉球にくきゅうがクッションになって  
<sup>あし</sup>歩いて音おとがしないんだ。



いつもひとりでマイペース。

こう き しん  
好奇心いっぱいの  
ハンターなのだ。

うごくものがすき

狩りするほんのうがあるから  
うごくものにきょうみしんしん。  
「なんだろう？」とおもったら  
じ〜っくりねらいをさだめて、  
すばやくまえ前あしでアタックします。



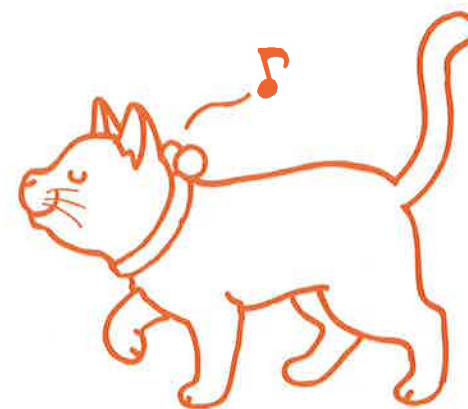
きれいずき

よごれたトイレはイヤ。  
きれいずきなのだ。  
け毛づくろいも  
ちゃんとするよ。



ひとりで  
いるのがすき

とにかくいつでもマイペース。  
しんけいもびんかんだから  
むりにカラダをさわられるのは  
すきじゃないんだ。



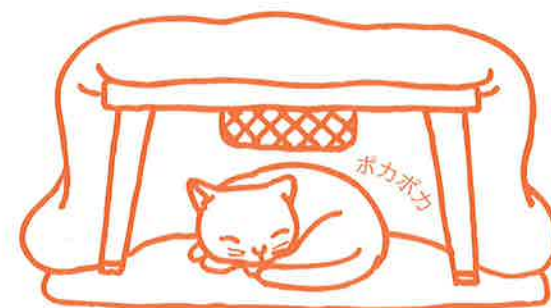
たか  
高いところがすき

へやのなか中でも、タンスのうえ上に  
のぼったりするよ。  
せまいところもすきです。  
でも木きにのぼって、  
おりられなくなることも…



さむいのはきらい

だからふゆは  
こたつでまるくなるよ。



か  
飼うときは  
こんなことに  
き  
気をつけてね。



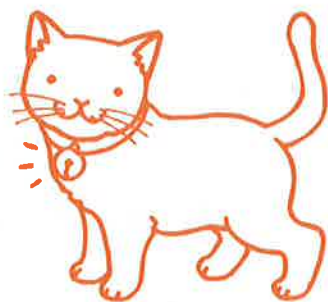
くび わ  
首輪をつけること。

のらネコとまちがえられないように。

なまえ いっしょ  
名前と一緒に

くびわ  
首輪をつけてあげてね。

えっへん!



あじ  
ネコのごはんに味つけはいらないよ。

た えんぶん  
ひとが食べるごはんは、塩分がおおくて

ネコにはあまりむきません。

キャットフードなら、

えいようのバランスも安心です。



トイレはきまったところで。

ネコのトイレはめだ目立たないところにおいて、ネコがおぼえやすいよううごかさないでね。



たい せつ  
つめとぎが大切。

つめがのびすぎないように

ネコはときどき、つめとぎをします。

タンスやはしらをガリガリされないように

つめとぎ板を用意しよう。

ガリガリ...

ペットショップでうってるニャン。



なか か  
へやの中で飼う。

そと  
外はクルマがあぶないし、

のらネコとのケンカで、

けがや病気になるのもしんぱい。

へやの中で飼いましょう。

キキーツ!





# おさらい ○×クイズ

キミはイヌやネコのこと、  
どれくらいわかったかな。  
クイズでおさらいしてみよう。

1  
イヌは目よりも  
鼻のほうがいい。



2  
イヌは目よりも  
鼻のほうがいい。



3  
しっぽをさわると  
イヌはよろこぶ？



4  
イヌのさんぽは  
なるべく多く  
行きましょう。



5  
イヌが前あしをのぼして  
しっぽをふるのは  
「遊ぼうよ」のサイン。



6  
知らないイヌを  
見たら、あぶないから  
走ってにげよう。



7  
ネコはさむいのが  
とってもきれい。



8  
ネコは人に  
さわられるのがすき。

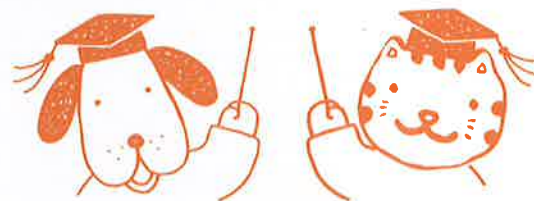


9  
ネコは夜でも  
目がよく見える。



こたえ Q1.○ Q2.× Q3.× Q4.○ Q5.○ Q6.× Q7.○ Q8.× Q9.○

何問正解できたかな？



ぜんもん  
全問  
せいがい  
正解

すご〜い。

すぐにでもボクたちと  
なかよくなれそうだね。

6〜8問  
せいがい  
正解

よくできました。

今度会ったら  
いっしょに遊ぼうね。

3〜5問  
せいがい  
正解

もうちょっと

ボクたちのこと、  
わかってほしいなあ。

0〜2問  
せいがい  
正解

う〜ん。

もう一度、この本を  
読んでみてね。

キミはなかよくなれそうですか？

イヌ・ネコくんのことを知るのも大切だけど

「いちばん大切なのはやさしい気持ち。」

それがあればきっと誰とでもともだちになれるよ。