

# 旅券発行の概要

(令和5年版)

和歌山県パスポートセンター

(和歌山県企画部企画政策局国際課)

# 目 次

- 1 概 況
- 2 年別旅券発行件数
- 3 月別旅券発行件数
- 4 種別・月別旅券発行件数
- 5 年代別・性別旅券発行件数
  - (1) 月別・年代別旅券発行件数
  - (2) 年別・性別旅券発行件数
  - (3) 年別・年代別・性別旅券発行件数
- 6 都道府県別一般旅券発行件数
- 7 窓口別旅券申請件数
- 8 窓口別旅券交付件数
- 9 日曜申請件数
- 10 (1) 日曜交付件数
- 10 (2) 時間延長交付件数
- 11 都道府県別有効旅券数
- 12 旅券関連年表

## 利用上の注意

- 1 「発行件数」とは、発給申請に基づき、新しく旅券を作成（記載事項変更及び限定旅券を含む。）した件数です。  
査証欄の増補及び渡航先の追加の件数は含みません。
- 2 「申請件数」とは、新規（又は切替）発給、記載事項変更、査証欄の増補及び渡航先追加の申請並びに紛失届のあった件数で、後日、申請取下げになったものも含まれます。
- 3 「交付件数」とは、新規（又は切替）発給、記載事項変更、査証欄の増補及び渡航先追加の申請に基づき発行又は処理した旅券を申請者に交付した件数です。
- 4 発行、申請及び交付の件数は一致しません。  
これは、発行件数に査証欄の増補及び渡航先追加の件数が含まれないこと、申請日、発行日及び交付日にずれがあること、申請取下げや発行後6ヶ月以内に旅券を受領せず、旅券が無効となること等によるものです。
- 5 統計は、すべて暦年（1月1日～12月31日）です。

## 1 概況

本県における令和5年の一般旅券の発行件数は16,762件で、令和4年に比べて12,161件(264.3%)の増加となった。

全国の発行件数は3,401,534件で、前年に比べて279.1%の増加となっている。

全国順位は、発行件数で35位、人口千人あたりの発行件数は24位となっている。

## 2 年別旅券発行件数

平成6年9月の関西国際空港の開港を契機に増加していた本県の一般旅券発行件数は、平成8年をピークに減少していたが、平成11年、12年には増加に転じた。しかし、平成13年から再び減少に転じ、特に平成15年はイラク情勢に伴うテロへの懸念や新型肺炎(SARS)の影響により大きく減少した。

その後、平成16年から増加に転じ平成18年まで3年連続の増加となったが、平成19年から減少し始め、平成20年は2年連続の減少となった。これは、平成20年9月のリーマン・ショックによる世界金融危機、原油高による燃油特別付加運賃が上昇したことにより海外渡航者が減少したこと等が要因と思われる。

平成21、22年は、円高が進んだことにより海外旅行の割安感がでたため、再び増加に転じたが、23年は東日本大震災、台風12号による影響や大幅な円高による企業業績の悪化に伴う景気減速、所得の減少等により対前年比約6.6%減となった。

平成24年は、前半は前年を上回ったが、8月以降国際情勢の悪化により減少に転じ、1年を通じての発行件数はほぼ前年並みとなった。平成25年は円安や中国、韓国との歴史問題等を背景に、前年に比べて約20.1%の減少となった。

平成26年は、円安傾向の継続等を背景に、海外渡航者数が対前年比約3.3%減となっており、旅券発行数にも影響を及ぼしたものと思われる。平成27年も同様の傾向が続いた。

平成28年から令和元年まで堅調な景気の動向により、4年連続増加となった。

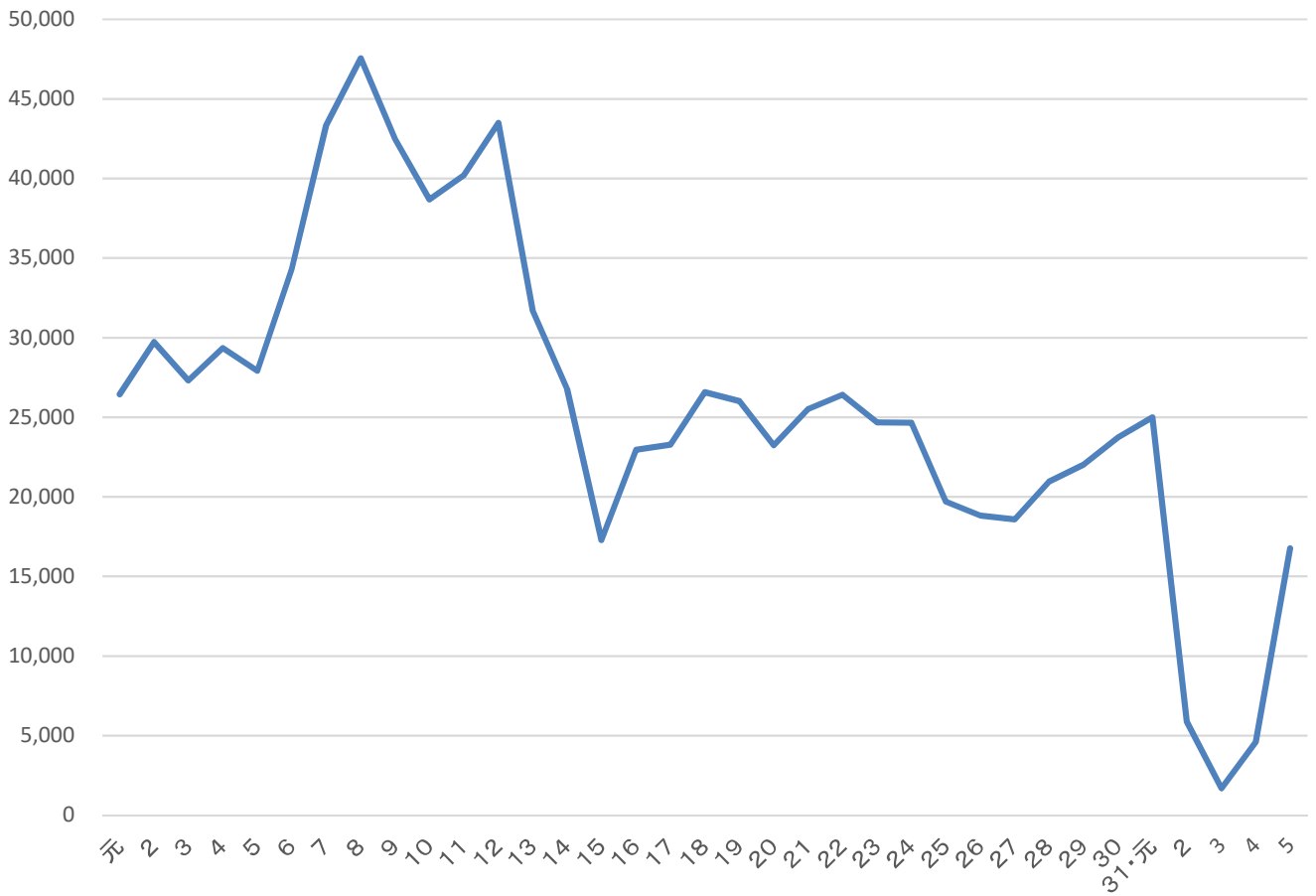
令和2年は、新型コロナウイルス感染症の世界的流行及び各国における入国制限等により、約76.5%の大幅な減少となり、令和3年も引き続き約71.2%

の大幅な減少となったが、令和4年は171.1%の増加に転じ、令和5年も引き続き264.3%の増加と回復の傾向となった。

	和歌山県			全 国		
	件数(件)	前年比	指数	件数(件)	前年比	指数
平成元年	26,444	107.0%	100.0	4,241,783	108.2%	100.0
2年	29,726	112.4%	112.4	4,697,047	110.7%	110.7
3年	27,317	91.9%	103.3	4,437,964	94.5%	104.6
4年	29,351	107.4%	111.0	4,677,020	105.4%	110.3
5年	27,907	95.1%	105.5	4,663,372	99.7%	109.9
6年	34,307	122.9%	129.7	5,210,727	111.7%	122.8
7年	43,332	126.3%	163.9	5,825,404	111.8%	137.3
8年	47,558	109.8%	179.8	6,236,438	107.1%	147.0
9年	42,479	89.3%	160.6	5,811,526	93.2%	137.0
10年	38,676	91.0%	146.3	5,372,272	92.4%	126.7
11年	40,193	103.9%	152.0	5,611,979	104.5%	132.3
12年	43,501	108.2%	164.5	5,857,835	104.4%	138.1
13年	31,691	72.9%	119.8	4,348,881	74.2%	102.5
14年	26,767	84.5%	101.2	3,749,166	86.2%	88.4
15年	17,296	64.6%	65.4	2,721,029	72.6%	64.1
16年	22,961	132.8%	86.8	3,485,325	128.1%	82.2
17年	23,287	101.4%	88.1	3,612,473	103.6%	85.2
18年	26,585	114.2%	100.5	4,302,191	119.1%	101.4
19年	26,009	97.8%	98.4	4,209,097	97.8%	99.2
20年	23,244	89.4%	87.9	3,801,385	90.3%	89.6
21年	25,512	109.8%	96.5	4,015,470	105.6%	94.7
22年	26,413	103.5%	99.9	4,185,080	104.2%	98.7
23年	24,677	93.4%	93.3	3,961,382	94.7%	93.4
24年	24,649	99.9%	93.2	3,924,008	99.1%	92.5
25年	19,695	79.9%	74.5	3,296,810	84.0%	77.7
26年	18,828	95.6%	71.2	3,210,844	97.4%	75.7
27年	18,588	98.7%	70.3	3,249,593	101.2%	76.6
28年	20,956	112.7%	79.2	3,738,380	115.0%	88.1
29年	22,024	105.1%	83.3	3,959,468	105.9%	93.3
30年	23,731	107.8%	89.7	4,182,207	105.6%	98.6
H31・R元年	25,001	105.4%	94.5	4,365,290	104.4%	102.9
令和2年	5,876	23.5%	22.2	1,234,928	28.3%	29.1
3年	1,692	28.8%	6.4	513,943	41.6%	12.1
4年	4,601	271.9%	17.4	1,218,693	237.1%	28.7
5年	16,762	364.3%	56.4	3,401,534	279.1%	72.4

冊

# 和歌山県の旅券発行状況



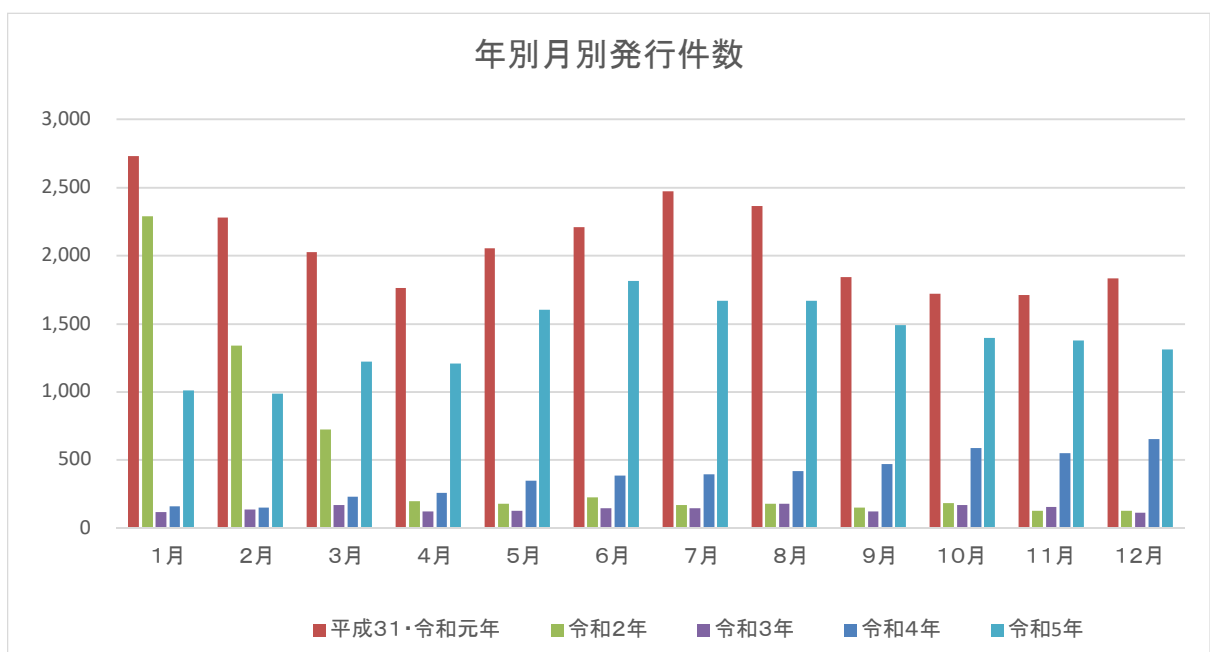
平成・令和

### 3 月別旅券発行件数

令和5年の月別発行件数では、最も多かったのは6月の1,813件、次いで8月の1,670件で新型コロナウイルス感染症の影響による大幅な減少から緩やかな回復傾向にある。

#### 月別旅券発行件数の推移

	平成30年		平成31・令和元年		令和2年		令和3年		令和4年		令和5年	
	件数	前年比	件数	前年比	件数	前年比	件数	前年比	件数	前年比	件数	前年比
1月	2,158	99.3%	2,730	126.5%	2,287	83.8%	117	5.1%	161	137.6%	1,012	628.6%
2月	1,925	95.5%	2,281	118.5%	1,338	58.7%	136	10.2%	152	111.8%	988	650.0%
3月	1,994	97.1%	2,026	101.6%	723	35.7%	167	23.1%	229	137.1%	1,222	533.6%
4月	1,663	107.5%	1,764	106.1%	198	11.2%	123	62.1%	256	208.1%	1,208	471.9%
5月	2,009	115.3%	2,052	102.1%	176	8.6%	125	71.0%	347	277.6%	1,604	462.2%
6月	1,889	105.8%	2,209	116.9%	226	10.2%	144	63.7%	387	268.8%	1,813	468.5%
7月	2,226	115.1%	2,472	111.1%	168	6.8%	145	86.3%	394	271.7%	1,669	423.6%
8月	2,832	116.2%	2,364	83.5%	179	7.6%	179	100.0%	419	234.1%	1,670	398.6%
9月	1,727	101.9%	1,843	106.7%	149	8.1%	122	81.9%	469	384.4%	1,491	317.9%
10月	1,863	124.4%	1,720	92.3%	181	10.5%	168	92.8%	588	350.0%	1,395	237.2%
11月	1,722	118.4%	1,708	99.2%	125	7.3%	153	122.4%	548	358.2%	1,378	251.5%
12月	1,723	102.0%	1,832	106.3%	126	6.9%	113	89.7%	651	576.1%	1,312	201.5%
計	23,731	107.8%	25,001	105.4%	5,876	23.5%	1,692	28.8%	4,601	271.9%	16,762	364.3%





#### 4 種類別・月別旅券発行件数

令和5年の旅券発行件数を種類別に見ると、新規発行が16,468件、記載変更が294件で合計 16,762件となっている。

##### 令和5年

	数次往復						合計(A)	限定 (B)	総計 (A+B)
	10年			5年					
	新規	記載 変更	小計	新規	記載 変更	小計			
1月	705	17	722	290	0	290	1,012	0	1,012
2月	680	9	689	299	0	299	988	0	988
3月	854	18	872	350	0	350	1,222	0	1,222
4月	790	24	814	392	2	394	1,208	0	1,208
5月	1,040	28	1,068	536	0	536	1,604	0	1,604
6月	1,124	36	1,160	653	0	653	1,813	0	1,813
7月	1,076	30	1,106	563	0	563	1,669	0	1,669
8月	1,107	30	1,137	533	0	533	1,670	0	1,670
9月	1,009	31	1,040	448	3	451	1,491	0	1,491
10月	914	16	930	464	1	465	1,395	0	1,395
11月	810	23	833	544	1	545	1,378	0	1,378
12月	776	25	801	511	0	511	1,312	0	1,312
合計	10,885	287	11,172	5,583	7	5,590	16,762	0	16,762

注1 記載変更とは、有効期間満了日はそのまま、氏名、本籍地等を変更した旅券をいう。

注2 限定とは、渡航先及び期間を限定した旅券のことをいう。

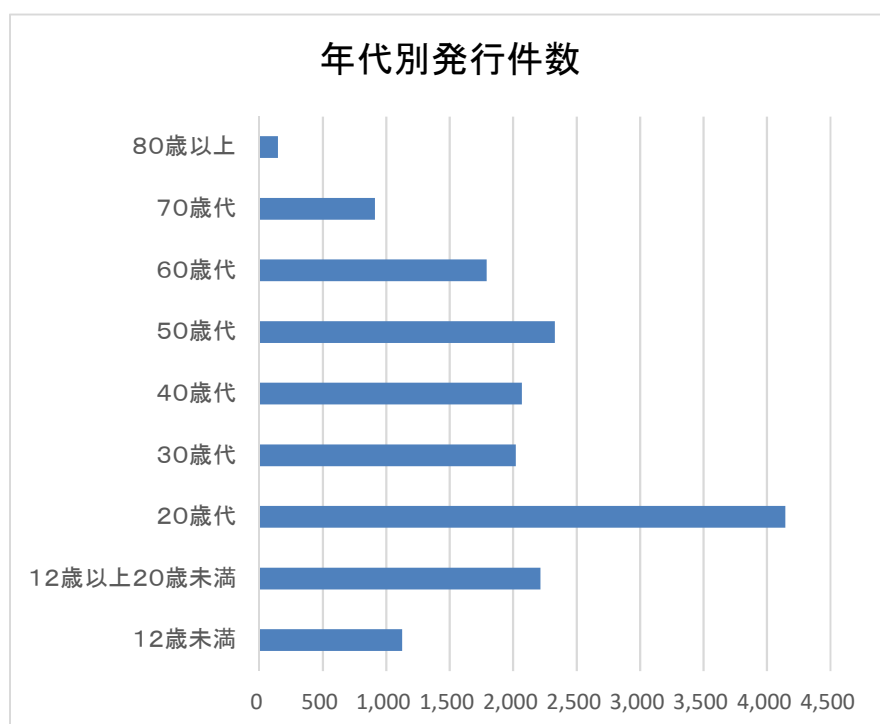
## 5 年代別・性別旅券発行件数

発行件数を年代別に見ると、20歳代が4,145件（24.7%）と最も多く、次いで50歳代の2,330件（13.9%）、12歳以上20歳未満2,217件（13.2%）の順となっている。

また、男女の構成比率は、男性が41.9%、女性が58.1%となっている。

### 令和5年

	男性		女性		合計	
	件数	構成比	件数	構成比	件数	構成比
12歳未満	590	8.4%	537	5.5%	1,127	6.7%
12歳以上20歳未満	833	11.9%	1,384	14.2%	2,217	13.2%
20歳代	1,480	21.1%	2,665	27.4%	4,145	24.7%
30歳代	954	13.6%	1,068	11.0%	2,022	12.1%
40歳代	930	13.2%	1,139	11.7%	2,069	12.3%
50歳代	939	13.4%	1,391	14.3%	2,330	13.9%
60歳代	796	11.3%	996	10.2%	1,792	10.7%
70歳代	431	6.1%	481	4.9%	912	5.4%
80歳以上	69	1.0%	79	0.8%	148	0.9%
合計	7,022	100.0%	9,740	100.0%	16,762	100.0%



5 (1) 月別・年代別旅券発行件数

令和5年

区分		1月	2月	3月	4月	5月	6月	7月	8月	9月	10月	11月	12月	合計
12歳未満	男性	20	42	39	48	55	77	66	42	49	58	50	44	590
	女性	20	26	32	36	58	68	63	62	35	50	53	34	537
12歳以上 20歳未満	男性	45	48	64	45	91	103	87	65	51	44	119	71	833
	女性	100	75	102	82	176	167	144	123	64	92	118	141	1,384
20歳代	男性	124	100	84	98	115	128	137	161	131	127	128	147	1,480
	女性	178	166	178	179	214	293	295	305	243	224	193	197	2,665
30歳代	男性	59	51	65	82	75	95	95	107	93	82	75	75	954
	女性	43	36	71	93	125	114	91	126	111	112	78	68	1,068
40歳代	男性	39	53	80	71	84	100	86	92	89	75	83	78	930
	女性	64	62	85	83	106	139	110	115	106	96	94	79	1,139
50歳代	男性	59	68	71	80	90	87	91	91	87	82	70	63	939
	女性	76	61	109	103	122	162	153	125	149	123	105	103	1,391
60歳代	男性	45	57	66	55	81	70	76	89	76	67	60	54	796
	女性	69	75	87	75	113	90	86	77	94	87	67	76	996
70歳代	男性	34	26	43	36	44	45	33	36	40	27	38	29	431
	女性	27	28	33	31	42	58	47	39	58	39	36	43	481
80歳以上	男性	6	10	6	4	5	8	5	6	7	5	2	5	69
	女性	4	4	7	7	8	9	4	9	8	5	9	5	79
小計	男性	431	455	518	519	640	713	676	689	623	567	625	566	7,022
	女性	581	533	704	689	964	1,100	993	981	868	828	753	746	9,740
合計		1,012	988	1,222	1,208	1,604	1,813	1,669	1,670	1,491	1,395	1,378	1,312	16,762

## 5 (2) 年別・性別旅券発行件数

	男 性		女 性		合 計
	件数	構成比(%)	件数	構成比(%)	
平成12年	21,149	48.6%	22,352	51.4%	43,501
13年	15,421	48.7%	16,270	51.3%	31,691
14年	12,727	47.5%	14,040	52.5%	26,767
15年	8,336	48.2%	8,960	51.8%	17,296
16年	10,605	46.2%	12,356	53.8%	22,961
17年	10,762	46.2%	12,525	53.8%	23,287
18年	12,760	48.0%	13,825	52.0%	26,585
19年	12,498	48.1%	13,511	51.9%	26,009
20年	11,223	48.3%	12,021	51.7%	23,244
21年	11,530	45.2%	13,982	54.8%	25,512
22年	12,057	45.6%	14,356	54.4%	26,413
23年	10,984	44.5%	13,693	55.5%	24,677
24年	11,092	45.0%	13,557	55.0%	24,649
25年	9,141	46.4%	10,554	53.6%	19,695
26年	8,543	45.4%	10,285	54.6%	18,828
27年	8,631	46.4%	9,957	53.6%	18,588
28年	9,629	45.9%	11,327	54.1%	20,956
29年	10,092	45.8%	11,932	54.2%	22,024
30年	10,626	44.8%	13,105	55.2%	23,731
31年・元年	11,018	44.1%	13,983	55.9%	25,001
令和2年	2,734	46.5%	3,142	53.5%	5,876
令和3年	845	49.9%	847	50.1%	1,692
令和4年	2,235	48.6%	2,366	51.4%	4,601
令和5年	7,022	41.9%	9,740	58.1%	16,762

5 (3) 年別・年代別・性別旅券発行件数

区分		平成25年	平成26年	平成27年	平成28年	平成29年	平成30年	31年・元年	令和2年	令和3年	令和4年	令和5年
20歳未満	男性	1,733	1,908	1,813	1,898	2,014	2,213	2,248	470	122	407	1,423
	女性	2,109	2,232	2,297	2,472	2,627	3,049	3,056	609	115	423	1,921
	小計	4,593	4,140	4,110	4,370	4,641	5,262	5,304	1,079	237	830	3,344
20歳代	男性	2,046	1,810	1,824	1,899	2,024	2,074	2,196	505	123	427	1,480
	女性	2,664	2,545	2,495	2,673	2,795	2,966	3,008	651	149	610	2,665
	小計	5,609	4,355	4,319	4,572	4,819	5,040	5,204	1,156	272	1,037	4,145
30歳代	男性	1,564	1,375	1,319	1,394	1,395	1,430	1,463	334	100	291	954
	女性	1,438	1,404	1,372	1,482	1,403	1,596	1,636	354	114	274	1,068
	小計	3,649	2,779	2,691	2,876	2,798	3,026	3,099	688	214	565	2,022
40歳代	男性	1,202	1,096	1,160	1,369	1,440	1,502	1,548	330	147	311	930
	女性	1,302	1,172	1,055	1,336	1,472	1,639	1,765	367	107	292	1,139
	小計	3,066	2,268	2,215	2,705	2,912	3,141	3,313	697	254	603	2,069
50歳代	男性	1,208	1,040	1,078	1,321	1,330	1,383	1,407	410	149	302	939
	女性	1,480	1,434	1,252	1,559	1,586	1,706	1,964	464	140	314	1,391
	小計	3,643	2,474	2,330	2,880	2,916	3,089	3,371	874	289	616	2,330
60歳代	男性	1,032	966	1,031	1,250	1,315	1,340	1,344	442	123	317	796
	女性	1,110	1,030	1,047	1,252	1,391	1,470	1,669	455	131	282	996
	小計	2,980	1,996	2,078	2,502	2,706	2,810	3,013	897	254	599	1,792
70歳代	男性	296	292	344	414	477	589	729	211	72	161	431
	女性	364	384	350	461	540	572	749	213	71	143	481
	小計	978	676	694	875	1,017	1,161	1,478	424	143	304	912
80歳以上	男性	60	56	62	84	97	95	83	32	9	19	69
	女性	87	84	89	92	118	107	136	29	20	28	79
	小計	159	140	151	176	215	202	219	61	29	47	148
合計	男性	9,141	8,543	8,631	9,629	10,092	10,626	11,018	2,734	845	2,235	7,022
	女性	10,554	10,285	9,957	11,327	11,932	13,105	13,983	3,142	847	2,366	9,740
	小計	19,695	18,828	18,588	20,956	22,024	23,731	25,001	5,876	1,692	4,601	16,762

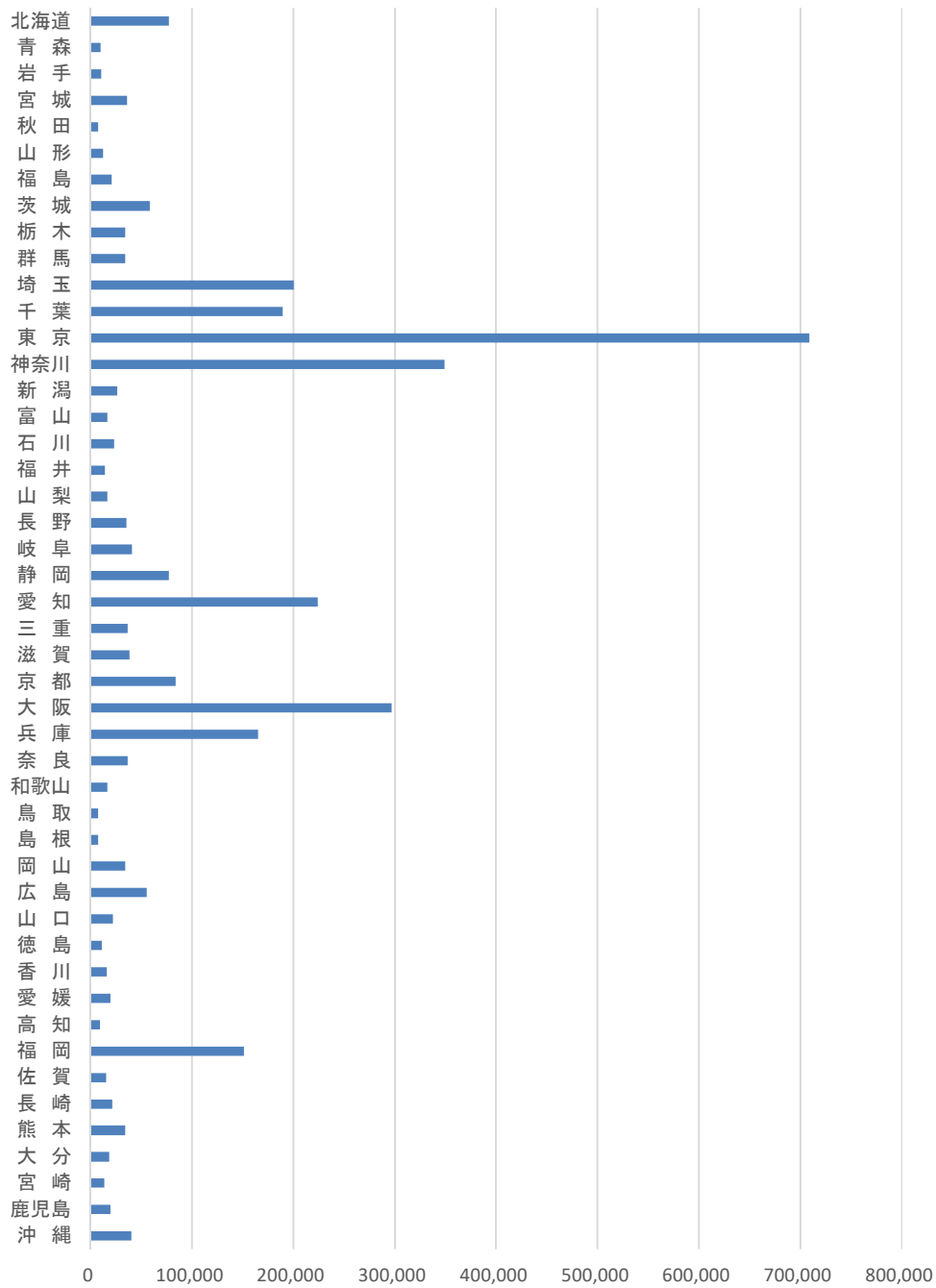
## 6 都道府県別一般旅券発行件数

令和5年

NO	都道府県	発行件数	順位	前年比	人口	千人あたり発行件数	順位
1	北海道	77,666	10	287.4%	5,224,614	14.87	36
2	青森	9,922	43	293.9%	1,237,984	8.01	46
3	岩手	10,931	42	298.7%	1,210,534	9.03	45
4	宮城	36,253	19	308.2%	2,301,996	15.75	33
5	秋田	7,526	47	299.1%	959,502	7.84	47
6	山形	12,281	40	364.7%	1,068,027	11.50	43
7	福島	21,327	29	312.5%	1,833,152	11.63	42
8	茨城	58,927	12	292.5%	2,867,009	20.55	18
9	栃木	34,410	21	279.1%	1,933,146	17.80	25
10	群馬	34,176	24	314.4%	1,939,110	17.62	26
11	埼玉	199,820	5	285.2%	7,344,765	27.21	12
12	千葉	189,343	6	260.9%	6,284,480	30.13	6
13	東京	708,608	1	229.0%	14,047,594	50.44	1
14	神奈川	348,642	2	249.3%	9,237,337	37.74	2
15	新潟	26,684	25	324.1%	2,201,272	12.12	41
16	富山	16,849	34	321.5%	1,034,814	16.28	32
17	石川	23,334	26	364.8%	1,132,526	20.60	17
18	福井	14,624	38	362.9%	766,863	19.07	22
19	山梨	16,874	33	304.5%	809,974	20.83	14
20	長野	35,811	20	294.3%	2,048,011	17.49	27
21	岐阜	41,195	14	334.6%	1,978,742	20.82	15
22	静岡	77,589	11	293.3%	3,633,202	21.36	13
23	愛知	223,635	4	300.9%	7,542,415	29.65	7
24	三重	36,837	17	335.5%	1,770,254	20.81	16
25	滋賀	38,901	16	315.1%	1,413,610	27.52	10
26	京都	84,178	9	294.6%	2,578,087	32.65	4
27	大阪	296,496	3	296.2%	8,837,685	33.55	3
28	兵庫	165,023	7	295.7%	5,465,002	30.20	5
29	奈良	36,534	18	312.4%	1,324,473	27.58	9
30	和歌山	16,762	35	364.3%	922,584	18.17	24
31	鳥取	7,863	45	381.9%	553,407	14.21	37
32	島根	7,636	46	362.6%	671,126	11.38	44
33	岡山	34,375	22	341.7%	1,888,432	18.20	23
34	広島	55,849	13	315.1%	2,799,702	19.95	19
35	山口	22,088	27	337.6%	1,342,059	16.46	31
36	徳島	11,271	41	365.6%	719,559	15.66	34
37	香川	16,288	36	349.9%	950,244	17.14	28
38	愛媛	19,930	30	358.2%	1,334,841	14.93	35
39	高知	9,211	44	328.1%	691,527	13.32	38
40	福岡	151,000	8	350.4%	5,135,214	29.40	8
41	佐賀	15,820	37	393.9%	811,442	19.50	21
42	長崎	21,917	28	343.1%	1,312,317	16.70	30
43	熊本	34,355	23	369.2%	1,738,301	19.76	20
44	大分	18,901	32	358.0%	1,123,852	16.82	29
45	宮崎	13,894	39	337.5%	1,069,576	12.99	39
46	鹿児島	19,685	31	324.1%	1,588,256	12.39	40
47	沖縄	40,292	15	305.2%	1,467,480	27.46	11
	外務省	1	-		-	-	-
	合計	3,401,534		279.1%	126,146,099	26.97	

(注)人口は、「令和2年国勢調査(令和2年10月1日現在)」(総務省統計局)による。

# 都道府県別一般旅券発行件数

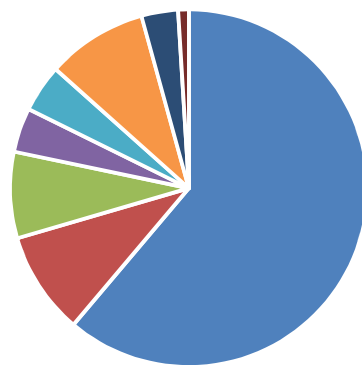


## 7 窓口別旅券申請件数

令和5年	パスポートセンター	振興局								合計	うち電子申請	
		那賀	伊都	有田	日高	西牟婁	東牟婁	串本支所	計		件数	比率
1月	664	89	73	30	48	89	22	18	369	1,033	-	-
2月	653	94	71	33	39	96	33	8	374	1,027	-	-
3月	717	119	88	55	60	126	40	17	505	1,222	17	-
4月	821	97	98	46	40	127	34	11	453	1,274	162	12.7%
5月	1,007	143	142	70	78	146	64	21	664	1,671	232	13.9%
6月	1,100	187	127	81	82	158	73	14	722	1,822	215	11.8%
7月	1,052	153	122	70	79	159	47	19	649	1,701	193	11.3%
8月	981	163	144	88	65	173	54	15	702	1,683	181	10.8%
9月	917	147	118	54	67	146	45	11	588	1,505	157	10.4%
10月	903	121	132	47	35	112	66	16	529	1,432	143	10.0%
11月	852	150	118	66	71	107	38	6	556	1,408	159	11.3%
12月	804	132	103	47	76	121	52	6	537	1,341	120	8.9%
合計	10,471	1,595	1,336	687	740	1,560	568	162	6,648	17,119	1,579	-
比率	61.2%	9.3%	7.8%	4.0%	4.3%	9.1%	3.3%	0.9%	38.8%	100.0%		

	パスポートセンター	振興局								合計
		那賀	伊都	有田	日高	西牟婁	東牟婁	串本支所	計	
25年	11,821	2,023	1,891	970	986	1,878	746	198	8,692	20,513
26年	11,160	1,891	1,777	923	839	1,728	723	170	8,051	19,211
27年	11,082	1,767	1,706	889	894	1,742	670	140	7,808	18,890
28年	12,545	2,094	1,860	989	1,188	1,718	667	168	8,684	21,229
29年	13,049	2,168	2,021	1,016	1,206	1,935	679	199	9,224	22,273
30年	14,035	2,485	2,155	1,112	1,211	2,190	673	210	10,036	24,071
31年・元年	14,751	2,417	2,187	1,227	1,288	2,265	913	190	10,487	25,238
令和2年	3,423	558	553	274	251	510	223	55	2,424	5,847
令和3年	1,109	122	169	59	79	131	50	12	622	1,731
令和4年	2,979	422	364	158	187	377	151	49	1,708	4,687
令和5年	10,471	1,595	1,336	687	740	1,560	568	162	6,648	17,119

令和5年窓口別申請件数



- パスポートセンター
- 那賀振興局
- 伊都振興局
- 有田振興局
- 日高振興局
- 西牟婁振興局
- 東牟婁振興局
- 東牟婁振興局串本駐在

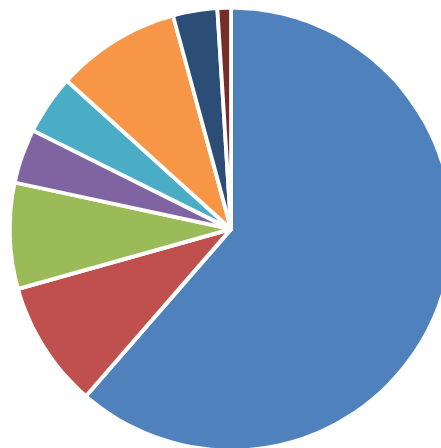


## 8 窓口別旅券交付件数

令和5年	パスポートセンター	振興局								合計
		那賀	伊都	有田	日高	西牟婁	東牟婁	串本支所	計	
1月	570	78	49	23	53	68	22	11	304	874
2月	608	92	79	34	39	100	27	14	385	993
3月	713	105	89	44	51	118	40	17	464	1,177
4月	710	94	68	44	40	98	29	11	384	1,094
5月	916	121	108	61	70	130	46	20	556	1,472
6月	1,049	141	151	55	68	128	71	12	626	1,675
7月	1,010	161	105	82	79	169	56	17	669	1,679
8月	1,023	152	143	83	75	174	51	11	689	1,712
9月	919	177	125	60	60	158	47	15	642	1,561
10月	913	122	131	59	43	119	51	10	535	1,448
11月	811	132	103	56	60	105	55	18	529	1,340
12月	872	151	123	54	76	131	38	7	580	1,452
合計	10,114	1,526	1,274	655	714	1,498	533	163	6,363	16,477
比率	61.4%	9.3%	7.7%	4.0%	4.3%	9.1%	3.2%	1.0%	38.6%	100.0%

	パスポートセンター	振興局								合計
		那賀	伊都	有田	日高	西牟婁	東牟婁	串本支所	計	
25年	11,670	2,030	1,865	985	964	1,824	731	199	8,598	20,268
26年	10,971	1,877	1,768	910	870	1,747	727	168	8,067	19,038
27年	10,832	1,743	1,665	866	855	1,721	653	139	7,642	18,474
28年	12,316	2,037	1,818	987	1,181	1,699	654	166	8,542	20,858
29年	12,959	2,144	2,033	986	1,197	1,887	666	197	9,110	22,069
30年	13,849	2,438	2,118	1,105	1,202	2,145	661	195	9,864	23,713
31年・元年	14,495	2,428	2,165	1,223	1,281	2,276	895	199	10,467	24,962
令和2年	3,815	624	634	314	287	570	254	55	2,738	6,553
令和3年	1,087	123	155	54	76	125	52	14	599	1,686
令和4年	2,721	394	341	151	165	345	137	42	1,575	4,296
令和5年	10,114	1,526	1,274	655	714	1,498	533	163	6,363	16,477

令和5年窓口別交付件数



- パスポートセンター
- 那賀振興局
- 伊都振興局
- 有田振興局
- 日高振興局
- 西牟婁振興局
- 東牟婁振興局
- 東牟婁振興局串本駐在

9 日曜申請件数（県パスポートセンター）

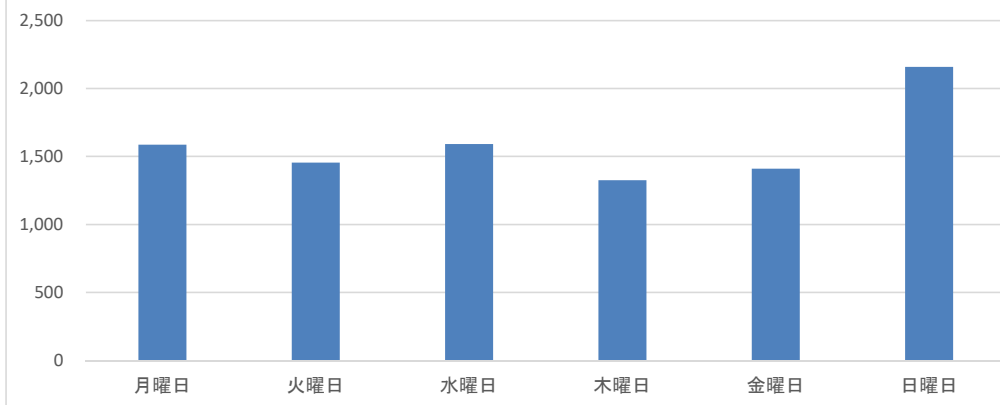
		1月	2月	3月	4月	5月	6月	7月	8月	9月	10月	11月	12月	計
平成30年	日曜日数	4	4	4	5	4	4	5	4	5	4	4	4	51
	日曜件数	305	298	250	272	321	341	345	221	306	222	260	242	3,383
	月間件数	1,336	1,146	1,129	1,075	1,189	1,178	1,293	1,496	1,052	1,073	1,021	1,046	14,034
	日曜割合	22.8%	26.0%	22.1%	25.3%	27.0%	28.9%	26.7%	14.8%	29.1%	20.7%	25.5%	23.1%	24.1%
平成31年 令和元年	日曜日数	4	4	5	4	4	5	4	4	5	4	4	4	51
	日曜件数	380	318	362	254	321	474	306	240	288	206	247	254	3,650
	月間件数	1,641	1,325	1,240	1,048	1,199	1,380	1,284	1,341	1,145	1,033	994	1,121	14,751
	日曜割合	23.2%	24.0%	29.2%	24.2%	26.8%	34.3%	23.8%	17.9%	25.2%	19.9%	24.8%	22.7%	24.7%
令和2年	日曜日数	4	4	5	4	5	4	4	5	4	4	5	4	52
	日曜件数	323	206	99	13	20	28	15	16	17	15	19	15	786
	月間件数	1,362	778	398	103	99	136	103	116	84	101	68	75	3,423
	日曜割合	23.7%	26.5%	24.9%	12.6%	20.2%	20.6%	14.6%	13.8%	20.2%	14.9%	27.9%	20.0%	23.0%
令和3年	日曜日数	4	4	4	4	5	4	4	5	4	5	4	4	51
	日曜件数	14	19	12	10	14	16	11	18	11	11	15	8	159
	月間件数	69	91	114	81	84	92	101	114	88	110	97	68	1,109
	日曜割合	20.3%	20.9%	10.5%	12.3%	16.7%	17.4%	10.9%	15.8%	12.5%	10.0%	15.5%	11.8%	14.3%
令和4年	日曜日数	4	4	4	4	5	4	5	4	4	5	4	4	51
	日曜件数	14	24	20	29	46	52	61	36	69	99	64	84	598
	月間件数	98	88	140	161	222	261	279	268	309	384	345	427	2,982
	日曜割合	14.3%	27.3%	14.3%	18.0%	20.7%	19.9%	21.9%	13.4%	22.3%	25.8%	18.6%	19.7%	20.1%
令和5年	日曜日数	4	4	4	5	4	4	5	4	4	5	4	4	51
	日曜件数	138	139	133	197	227	257	244	120	172	205	183	142	2,157
	月間件数	664	655	708	719	870	973	934	869	833	811	757	730	9,523
	日曜割合	20.8%	21.2%	18.8%	27.4%	26.1%	26.4%	26.1%	13.8%	20.6%	25.3%	24.2%	19.5%	22.7%

注 県パスポートセンターでは、平成22年9月から日曜申請を開始。

パスポートセンター 曜日別申請件数

		1月	2月	3月	4月	5月	6月	7月	8月	9月	10月	11月	12月	計
令和5年	月曜日	82	107	127	126	186	134	174	160	101	139	125	125	1,586
	火曜日	99	98	86	104	165	126	125	143	146	148	117	97	1,454
	水曜日	155	116	125	78	140	158	134	188	131	114	120	132	1,591
	木曜日	93	90	105	98	71	127	109	151	116	107	136	122	1,325
	金曜日	97	105	132	116	81	171	148	107	167	98	76	112	1,410
	日曜日	138	139	133	197	227	257	244	120	172	205	183	142	2,157
合計	664	655	708	719	870	973	934	869	833	811	757	730	9,523	

令和5年パスポートセンター曜日別申請件数



10 (1) 日曜交付件数 (県パスポートセンター)

		1月	2月	3月	4月	5月	6月	7月	8月	9月	10月	11月	12月	計
平成30年	日曜日数	4	4	4	5	4	4	5	4	5	4	4	4	51
	日曜件数	291	314	255	311	277	327	404	278	311	299	229	253	3,549
	月間件数	1,183	1,190	1,157	1,073	1,115	1,129	1,310	1,409	1,078	1,171	962	1,072	13,849
	日曜割合	24.6%	26.4%	22.0%	29.0%	24.8%	29.0%	30.8%	19.7%	28.8%	25.5%	23.8%	23.6%	25.6%
平成31年 令和元年	日曜日数	4	4	5	4	4	5	4	4	5	4	4	4	51
	日曜件数	325	368	388	270	252	416	340	278	346	245	269	269	3,766
	月間件数	1,357	1,421	1,330	1,038	1,065	1,299	1,345	1,280	1,176	1,052	1,016	1,116	14,495
	日曜割合	23.9%	25.9%	29.2%	26.0%	23.7%	32.0%	25.3%	21.7%	29.4%	23.3%	26.5%	24.1%	26.0%
令和2年	日曜日数	4	4	5	4	5	4	4	5	4	4	5	4	52
	日曜件数	283	296	203	38	41	43	43	49	20	23	22	28	1,089
	月間件数	1,204	939	573	135	130	166	159	152	80	103	79	95	3,815
	日曜割合	23.5%	31.5%	35.4%	28.1%	31.5%	25.9%	27.0%	32.2%	25.0%	22.3%	27.8%	29.5%	28.5%
令和3年	日曜日数	4	4	4	4	5	4	4	5	4	5	4	4	51
	日曜件数	22	12	32	11	23	23	12	30	27	27	19	22	260
	月間件数	68	69	131	62	74	101	84	118	89	110	87	94	1,087
	日曜割合	32.4%	17.4%	24.4%	17.7%	31.1%	22.8%	14.3%	25.4%	30.3%	24.5%	21.8%	23.4%	23.9%
令和4年	日曜日数	4	4	4	4	5	4	5	4	4	5	4	4	51
	日曜件数	6	18	26	27	47	58	64	29	46	80	93	79	573
	月間件数	87	60	130	132	204	239	269	255	278	327	358	382	2,721
	日曜割合	6.9%	30.0%	20.0%	20.5%	23.0%	24.3%	23.8%	11.4%	16.5%	24.5%	26.0%	20.7%	21.1%
令和5年	日曜日数	4	4	4	5	4	4	5	4	4	5	4	4	51
	日曜件数	128	118	117	185	227	255	298	192	190	204	234	200	2,348
	月間件数	570	608	713	710	916	1,049	1,009	1,021	919	913	811	872	10,111
	日曜割合	22.5%	19.4%	16.4%	26.1%	24.8%	24.3%	29.5%	18.8%	20.7%	22.3%	28.9%	22.9%	23.2%

注 県パスポートセンターでは、平成17年4月から日曜交付を開始。

10 (2) 時間延長交付件数 (県パスポートセンター)

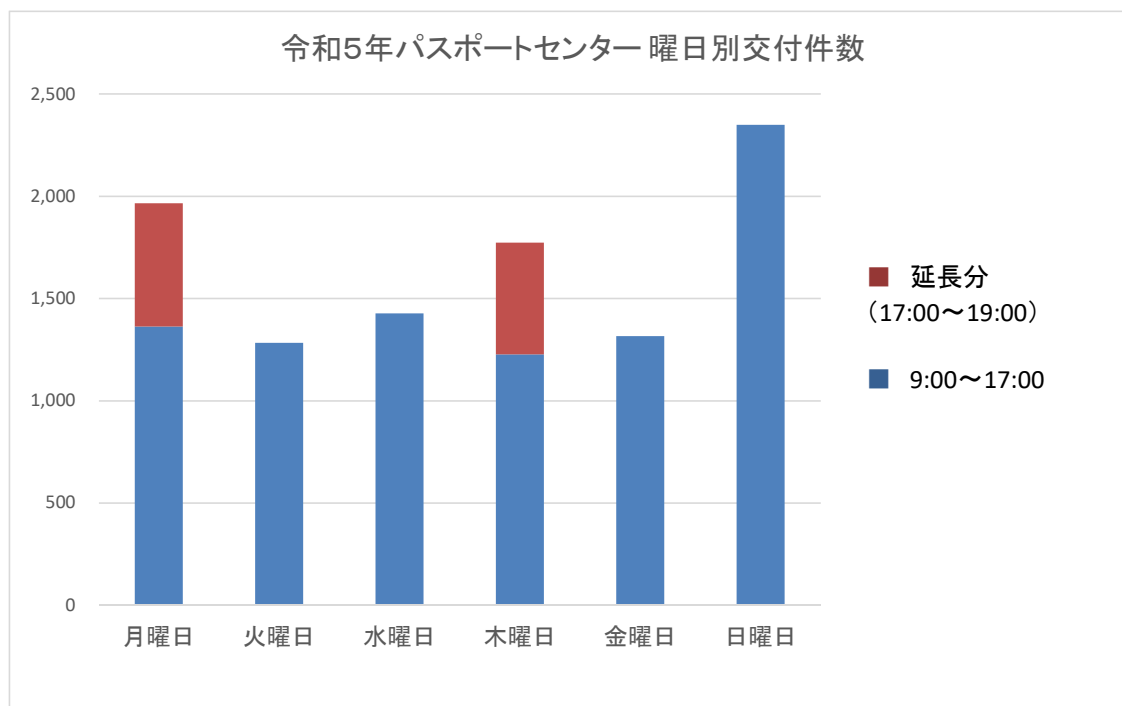
		1月	2月	3月	4月	5月	6月	7月	8月	9月	10月	11月	12月	計
平成30年	延長日数	7	7	9	8	8	8	8	9	6	8	9	7	94
	延長時間件数	83	116	104	134	134	177	147	146	123	120	115	111	1,510
	月間件数	1,183	1,190	1,157	1,073	1,115	1,129	1,310	1,409	1,078	1,171	962	1,072	13,849
	延長時間割合	7.0%	9.7%	9.0%	12.5%	12.0%	15.7%	11.2%	10.4%	11.4%	10.2%	12.0%	10.4%	10.9%
平成31年 令和元年	延長日数	7	7	7	8	7	8	8	8	7	8	7	8	90
	延長時間件数	100	132	139	108	145	174	183	83	121	101	104	115	1,505
	月間件数	1,357	1,421	1,330	1,038	1,065	1,299	1,345	1,280	1,176	1,052	1,016	1,116	14,495
	延長時間割合	7.4%	9.3%	10.5%	10.4%	13.6%	13.4%	13.6%	6.5%	10.3%	9.6%	10.2%	10.3%	10.4%
令和2年	延長日数	7	7	9	9	7	9	8	8	7	9	8	8	96
	延長時間件数	142	95	29	7	4	15	7	9	6	4	5	5	328
	月間件数	1,204	939	573	135	130	166	159	152	80	103	79	95	3,815
	延長時間割合	11.8%	10.1%	5.1%	5.2%	3.1%	9.0%	4.4%	5.9%	7.5%	3.9%	6.3%	5.3%	8.6%
令和3年	延長日数	7	7	9	8	8	8	8	8	7	8	9	8	95
	延長時間件数	1	2	8	2	3	5	4	9	6	5	7	3	55
	月間件数	68	69	131	62	74	101	84	118	89	110	87	94	1,087
	延長時間割合	1.5%	2.9%	6.1%	3.2%	4.1%	5.0%	4.8%	7.6%	6.7%	4.5%	8.0%	3.2%	5.1%
令和4年	延長日数	7	8	8	8	8	8	7	8	8	8	7	8	93
	延長時間件数	3	4	9	12	19	29	26	14	20	31	18	36	221
	月間件数	87	60	130	132	204	239	269	255	278	327	358	382	2,721
	延長時間割合	3.4%	6.7%	6.9%	9.1%	9.3%	12.1%	9.7%	5.5%	7.2%	9.5%	5.0%	9.4%	8.1%
令和5年	延長日数	7	7	9	8	8	9	8	9	7	8	8	8	96
	延長時間件数	38	68	60	61	129	181	115	121	88	100	102	110	1,173
	月間件数	570	608	713	710	916	1,049	1,009	1,021	919	913	811	872	10,111
	延長時間割合	6.7%	11.2%	8.4%	8.6%	14.1%	17.3%	11.4%	11.9%	9.6%	11.0%	12.6%	12.6%	11.6%

注 パスポートセンターでは平成12年4月から延長交付を開始。

延長交付日(月・木曜日)の交付時間は9:00~19:00、延長時間は17:00~19:00。

パスポートセンター 曜日別交付件数

		1月	2月	3月	4月	5月	6月	7月	8月	9月	10月	11月	12月	計
令和5年	月曜日	93	134	143	135	243	197	194	180	159	181	123	183	1,965
	うち延長分	23	40	32	28	80	92	55	44	48	46	52	62	602
	火曜日	80	82	82	88	111	116	113	131	129	139	109	103	1,283
	水曜日	80	91	125	91	129	115	140	191	123	122	129	91	1,427
	木曜日	85	94	132	119	133	216	162	230	156	147	139	160	1,773
	うち延長分	15	28	28	33	49	85	60	77	40	54	50	28	547
	金曜日	104	89	114	92	73	150	102	97	162	120	77	135	1,315
	日曜日	128	118	117	185	227	255	298	192	190	204	234	200	2,348
合計		570	608	713	710	916	1,049	1,009	1,021	919	913	811	872	10,111



## 1.1 都道府県別有効旅券数

令和5年12月31日 現在

NO	都道府県	5年旅券	10年旅券	合計
1	北海道	99,656	422,013	521,669
2	青森	15,800	54,605	70,405
3	岩手	17,589	58,745	76,334
4	宮城	43,978	195,143	239,121
5	秋田	11,392	41,921	53,313
6	山形	17,721	62,929	80,650
7	福島	29,946	123,409	153,355
8	茨城	69,524	299,526	369,050
9	栃木	43,461	181,868	225,329
10	群馬	43,644	179,759	223,403
11	埼玉	223,995	994,439	1,218,434
12	千葉	194,856	1,001,574	1,196,430
13	東京	620,430	3,395,550	4,015,980
14	神奈川	336,188	1,784,409	2,120,597
15	新潟	40,596	144,458	185,054
16	富山	21,236	98,795	120,031
17	石川	28,396	119,041	147,437
18	福井	17,467	75,192	92,659
19	山梨	18,935	87,248	106,183
20	長野	45,182	194,692	239,874
21	岐阜	46,413	231,925	278,338
22	静岡	93,916	410,431	504,347
23	愛知	227,643	1,179,880	1,407,523
24	三重	42,810	205,347	248,157
25	滋賀	43,211	197,318	240,529
26	京都	90,394	403,932	494,326
27	大阪	299,969	1,435,920	
28	兵庫	168,451	844,434	1,012,885
29	奈良	39,499	194,077	233,576
30	和歌山	19,207	89,219	108,426
31	鳥取	11,108	37,817	48,925
32	島根	10,664	36,057	46,721
33	岡山	43,897	174,219	218,116
34	広島	70,341	280,801	351,142
35	山口	26,513	109,270	135,783
36	徳島	13,022	59,170	72,192
37	香川	19,297	87,775	107,072
38	愛媛	25,432	96,980	122,412
39	高知	11,028	45,946	56,974
40	福岡	160,935	667,267	828,202
41	佐賀	19,920	67,684	87,604
42	長崎	30,285	91,218	121,503
43	熊本	43,640	148,606	192,246
44	大分	24,016	84,503	108,519
45	宮崎	19,079	66,102	85,181
46	鹿児島	27,591	93,747	121,338
47	沖縄	50,420	172,090	222,510
	外務省・在外公館	0	2	2
	合計	3,618,693	17,027,053	20,645,746

## 1 2 旅券関連年表

昭和26年	11月28日	旅券法制定
	12月1日	旅券法施行
38年	12月1日	業務渡航の自由化
39年	4月1日	観光渡航の自由化
41年	1月	渡航回数の制限を撤廃
45年	9月28日	旅券事務委任に関する政令制定（昭和45年12月1日施行）
	12月1日	数次往復用旅券（5年間有効）の発給開始
47年	5月15日	沖縄復帰
	9月29日	中国と国交回復
48年	5月15日	東ドイツと国交回復
	9月21日	北ベトナムと国交回復
50年	3月1日	本人確認事務の強化（住民票及び郵便はがきの提出義務化）
	4月1日	代理申請取扱の厳格化、及び旅券の変造防止対策として旅券面への保護シート貼付の実施
52年	12月	ハイジャック防止のため、旅券発給制度を強化（はがきによる本人確認の強化）
53年	4月1日	「円」持ち出し制限額300万円となる。
	5月1日	手数料の改定 1回旅券 3,000円 → 4,000円 数次旅券 6,000円 → 8,000円
	10日	新東京国際空港開港
	8月10日	旅券冊子の様式改正 表紙：紺色 → 赤色、36頁 → 40頁
55年	2月1日	一般旅券発給申請書の様式改正
57年	4月1日	渡航費用の支払い能力を立証する書類の簡素化
	7月23日	代理申請範囲拡大、本人確認書類の拡大、各種申請書の様式改正
58年	4月	「旅行引受書」が「旅行契約締結証明書」となる。（旅行業法）
	5月1日	国家公務員の「渡航承認書」提出の廃止 旅券冊子の頁数削減（40頁 → 24頁）
59年	4月27日	コンピューターシステム変更に伴う一般旅券発給申請書の様式改正
60年	1月	旅券氏名欄の非へボン式記載の特例（国籍法、戸籍法関連）
	4月	査証増補紙増頁 頁数：16頁 → 24頁
61年	1月	一般旅券発給申請書の様式改正 渡航費用の支払い能力を立証する書類の簡素化（新たに契約書追加）
	6月	旅券冊子署名欄の変更 2段 → 1段
62年	4月	旅行者による代理申請の実施
63年	1月	数次旅券の有効期限内切替措置の緩和 6か月 → 1年

平成	元年	6月	1日	手数料分納化 1回旅券 4,000円 (収入印紙3,200円、県証紙800円) 数次旅券 8,000円 (収入印紙6,500円、県証紙1,500円)
	2年	3月31日		1回旅券の廃止(朝鮮民主主義人民共和国を除く。)
	2年	4月	1日	一般旅券の数次往復用旅券化 代理申請の大幅緩和 記載事項の訂正の原則廃止 渡航費用の支払い能力を立証する書類の廃止 合冊制度の廃止
	3年	4月	1日	朝鮮民主主義人民共和国への渡航制限の廃止
	4年	8月	1日	切替申請時における戸籍謄(抄)本の提出省略 旅券法違反による罰金額の改定
		11月	1日	手数料の改定 数次旅券 8,000円 → 10,000円 MRP(機械読取旅券)作成機、及びOCR(光学式文字読取装置)導入 各種申請書の様式改正(OCR導入関連)、写真要件改正 旅券冊子小型化 表紙の色:赤色 → 紺色 頁数:24頁 → 32頁 サイズ:125ミリ × 88ミリ
				併記者の写真提出省略の拡大 記載事項欄から「身長」削除
	6年	9月	4日	関西国際空港開港
			22日	一般旅券の標準処理期間の短縮 新規発給 概ね6日間に 再発給 概ね12日間に
	7年	11月	1日	10年旅券の新設 手数料 15,000円 (収入印紙13,000円、県証紙2,000円) 5年旅券 10,000円 (収入印紙8,000円、県証紙2,000円) 12歳未満の手数料設定 5,000円 (収入印紙3,000円、県証紙2,000円) 「子の併記制度」廃止 一般旅券発給申請書の様式改正
	10年	2月20日		「旅券の日」制定(海外旅券規則制定(明治11年2月20日)から120年)
		3月	1日	郵便はがきに「転送不可」のゴム印を押印
		4月	1日	一般旅券発給申請書の提出数1通に変更、申請書への押印原則廃止
		11月	2日	居所申請の取扱基準制定
	11年	11月		新たに偽変造対策を講じた新型旅券導入
	12年	4月	1日	旅券発給事務が、機関委任事務から法定受託事務に移行、長音(OH)表記を実施

13年	4月	1日	新査証増補紙の導入
14年	8月	5日	住民基本台帳法の一部を改正する法律の施行 (渡航先追加、記載事項の訂正、及び査証欄の増補申請において、住民基本台帳ネットワークシステムの利用が可能となる。)
15年	4月	1日	住民基本台帳ネットワークシステムの利用拡大 (一般旅券新規申請、再発給申請にも利用が可能となる。)
	6月	1日	「旅券不正取得防止特別強調月間」制定 「小型船舶操縦免許証」が本人確認書類となる。
	8月	25日	住民基本台帳ネットワークシステム第2次稼働 「写真付きの住民基本台帳カード」が本人確認書類となる。
	10月		非MRP旅券からMRP旅券への切替えを認める。
16年	3月		岡山県で旅券オンライン申請の運用開始
17年	6月		旅券法の改正
17年	12月	10日	一般旅券発給申請書の様式改正 刑罰等関係欄「5」の追加
18年	3月	20日	IC旅券申請開始 再発給制度の廃止 失効制度の導入 写真要件の一部改正 手数料の改正
			10年旅券 16,000円 (収入印紙14,000円+県証紙2,000円)
			5年旅券(12歳以上) 11,000円 (収入印紙9,000円+県証紙2,000円)
			5年旅券(12歳未満) 6,000円 (収入印紙4,000円+県証紙2,000円)
18年	4月		旅券事務の市町村再委託が施行される。
19年	6月	1日	旅券法施行規則の一部改正(戸籍に記載のない者からの旅券発給申請)
20年	2月	1日	旅券法施行規則の一部改正 (一般旅券発給申請書の一部改正)
21年	3月	1日	旅券法施行規則の一部改正 (はがきの廃止(21.3.1施行)) (一般旅券発給申請書等の様式改正(21.6.1施行))
21年	9月	17日	関西国際空港自動化ゲートシステム運用開始
23年	6月	1日	「東日本大震災の被災者に係る一般旅券の発給の特例に関する法律」(旅券特例法)制定(平成23年6月8日施行) ・震災で有効旅券を失った被災者に対して、残存有効期間を有する震災特例旅券を国の手数料なしで発給
23年	8月	17日	旅券法施行規則の一部改正 ・写真関係の記述改正(平成23年8月17日施行) ・申請書等別記様式の改正(平成23年9月1日施行)



25年	6月28日	旅券法の一部改正 ・記載事項の訂正制度の廃止、記載事項変更旅券の発給（平成26年3月20日施行）
26年	2月28日	旅券法施行規則の一部改正（平成26年3月20日施行） ・旅券法の一部改正に伴う所要の改正
27年	11月27日	旅券法施行規則の一部改正 ・一般旅券について、従来の様式に加え、インターネット上でダウンロードし入力作成した申請様式についても使用することができるようにするための所要の改正
28年	1月4日	在外公館においてダウンロード申請書の運用開始
28年	4月25日	旅券法施行規則の一部改正 ・公用旅券について、従来の様式に加え、インターネット上でダウンロードし入力作成した申請様式についても使用することができるようにするための所要の改正
30年	6月20日	旅券法の一部改正 ・民法の成年年齢を20歳から18歳に引き下げること等を内容とする「民法の一部を改正する法律」が20日に公布されたことに伴い、有効期間が10年の一般旅券を受給できる年齢を、20歳以上から18歳以上に変更する旅券法の一部改正。 (2022年4月1日施行)
30年	10月1日	日本国内においてダウンロード申請書の運用開始
令和元年	5月7日	旅券法施行規則の一部改正 (令和元年5月7日施行、5月1日から遡及適用) ・旅券法施行規則に別記様式として定められている申請書等の元号表記を「令和」に改めるための所要の改正
元年	5月31日	デジタル手続法公布に伴う旅券法の一部改正 ・旅券法第3条第5項及び第8条第2項の削除
2年	3月11日	旅券法施行規則の一部改正 ・元年5月31日付け旅券法改正に伴う所要の改正
2年	6月22日	旅券法施行規則の一部改正 ・国外において有効期間満了前に切替申請ができないことについて真にやむを得ない理由があると認められるときは、戸籍謄本等の添付省略を可能とする所要の改正
2年	12月28日	旅券法施行規則の一部改正 ・一部署名欄の廃止、別名併記制度変更に伴う一般旅券発給申請書等の様式の改訂
3年	4月1日	旅券法施行規則の一部改正 ・戸籍に記載されている氏名以外の呼称を旅券に併記する方法等についての所要の改正 ・旅券の受領証について現行の規定に定めるものに加えこれに準ずる書面の使用を認めるための所要の改正

- 4年 4月27日 「東日本大震災の被災者に係る一般旅券の発給の特例に関する法律」廃止(同日施行)
- 4年 4月27日 旅券法の一部改正  
 ・旅券の発給申請手続等の電子化  
 ・未交付の旅券の発行経費の徴収  
 ・旅券の査証欄の増補の廃止  
 ・旅券の失効に係る例外規定の整備  
 ・大規模な災害の被災者に係る手数料の減免制度  
 (令和5年3月27日施行)
- 4年10月 5日 旅券法施行令の一部改正  
 ・手数料のクレジット納付に関する規定の整備  
 ・旅券法改正に伴う手数料に関する規定の整備等  
 (令和5年3月27日施行)
- 4年10月 5日 旅券法施行規則の全部改正  
 ・旅券法改正に伴う所要の改正  
 (令和5年3月27日施行)

## 和歌山県関連

- 昭和28年 1月 知事公室に「移民課」を設置、旅券事務を担当
- 30年 8月 機構改革により、総務部に移る。
- 41年 4月 「外事課」に改組
- 43年 8月 「総務学事課」に統合、外事班が担当
- 61年 6月 機構改革により、知事公室に「文化振興課」を設置、国際交流班が担当
- 平成 元年 9月28日 パスポートテレフォンサービスを開始
- 2年 4月 1日 文化振興課内に「国際交流室」を設置、国際交流班が担当
- 12月 1日 旅券窓口を北別館2階から1階に移転
- 3年 4月 1日 「国際交流課」を設置、外事旅券班が担当
- 7年 4月 1日 一般旅券発給事務に要する日数を短縮  
 本庁8日 → 6日、県事務所15日 → 14日
- 11月13日 和歌山ステーションビル4階に「和歌山県パスポートセンター(通称名)」を設置、旅券事務長を発令
- 10年 9月 1日 古座保健所(現東牟婁振興局健康福祉部串本支所)内に旅券窓口「東牟婁振興局県民行政部古座駐在」を設置
- 12年 4月 1日 「文化振興課」と統合、「文化国際課」となる。  
 パスポートセンターで、月・木曜日の交付時間を2時間延長  
 旅券法関係手数料条例を制定

13年	8月	1日	一般旅券発給事務に要する日数を短縮 振興局14日 → 8日
15年	4月	1日	住民基本台帳ネットワークシステムの利用開始 外事旅券班から旅券班に名称変更
17年	4月	3日	パスポートセンターで、日曜交付を開始
18年	3月	20日	旅券法改正による再発給制度の廃止に伴い県手数料条例 を改正
18年	4月	28日	オンライン申請を開始
18年	9月	30日	オンライン申請を停止（外務省のシステム停止のため）
20年	4月	1日	企画部に「文化国際課」を設置
21年	11月	22日	「和歌山県パスポートセンター」をフォルテワジマ4階へ 移転
22年	9月	5日	パスポートセンターで日曜申請を開始
23年	6月	8日	震災特例旅券の発給に際し、国と同様に本県の手数料を 徴収しない
23年	9月	15日	平成23年台風12号の災害に伴う旅券発行手数料の減 免について ・台風で有効旅券を失った被災者に対して、県の手数料 なしで発給(平成25年3月31日までの間に申請を行 った方)
25年	3月	15日	平成23年台風12号の災害に伴う旅券発行手数料の減 免について、平成27年3月31日までの申請に係るもの まで延長
28年	4月	1日	「文化国際課」から「文化学術課」と分離し、「国際課」と なる。
31年	4月	1日	パスポートセンターで旅券発行手数料を県証紙徴収から現 金収納に切替
令和	5年	3月27日	電子申請受付開始
		12月4日	電子申請でのクレジットカード納付開始