

第7章 賦活・モデル事業地区の人口動態

本章では、ふるさと生活圏として県が指定していくつかの事業を行った場所をピンクと緑で、加えていくつかの一次産業で卓越した生産しているエリアを★で選んでいる。このふるさと生活圏は、明治行政村やそれより小さい江戸藩政村レベルで選択されており、以下ではいくつかの人口動態分析を行い、この事業の人口に与えた影響をみる。一次産業賦活地域においては、一次産業が人口ピラミッドや動態にどのような影響を与えているのかを確認することになる。

● 過疎集落再生・活性化支援事業【県】

● 過疎地域等集落ネットワーク圏形成支援事業【総務省】

★ 第一次産業賦活地域

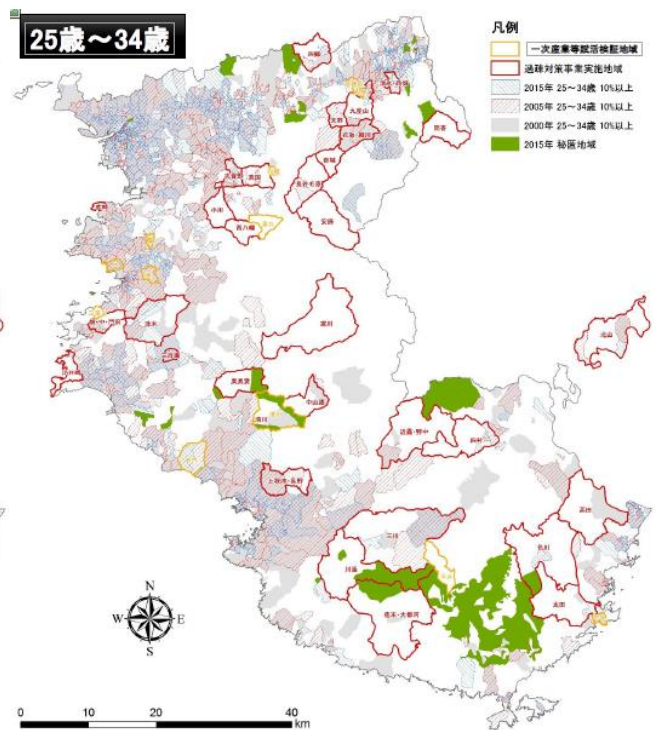
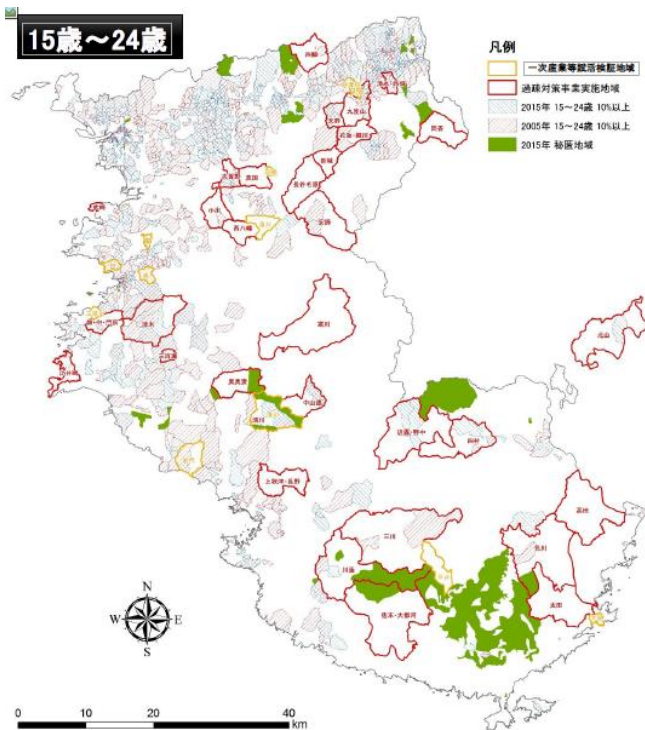
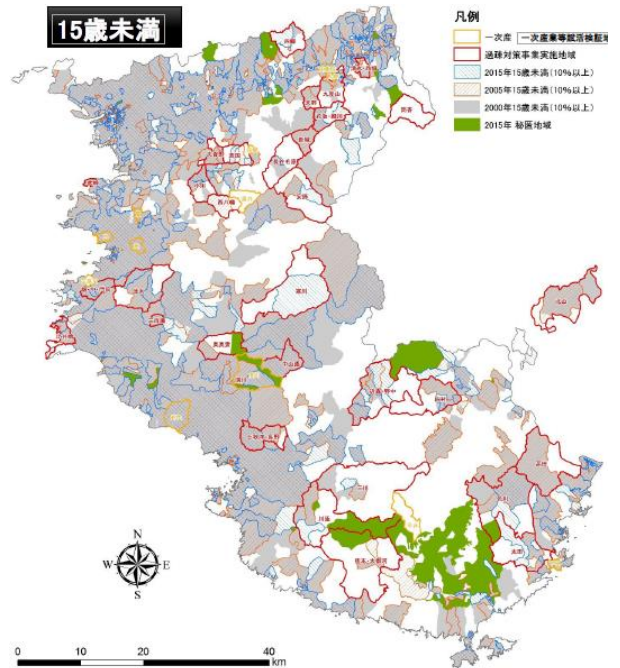


* 平成30年3月31日現在

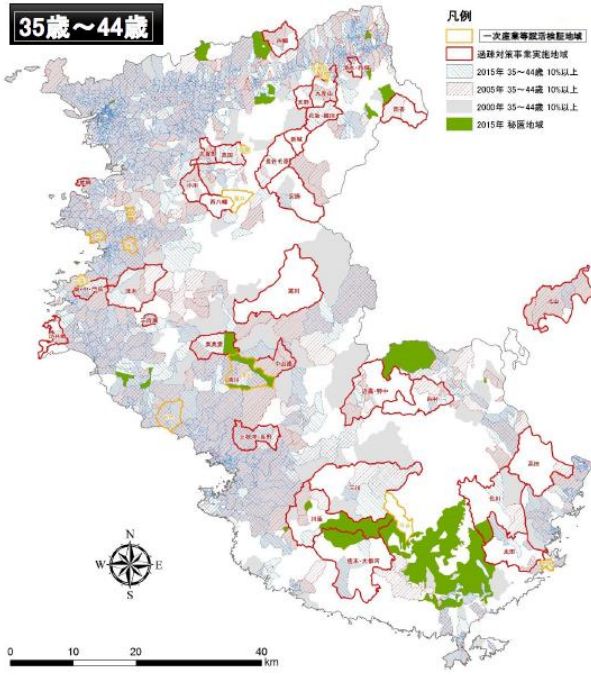
■ 明治行政村レベルでの年齢別人口の動態推移からみた分析対象地域の特徴

この図示形態については、第4章ですでに15歳未満と、65歳以上で分析を行っており、これらの図の見方については、そこでの説明を参照していただきたい。ここでは全年代層において、その状況を図示したものとなる。

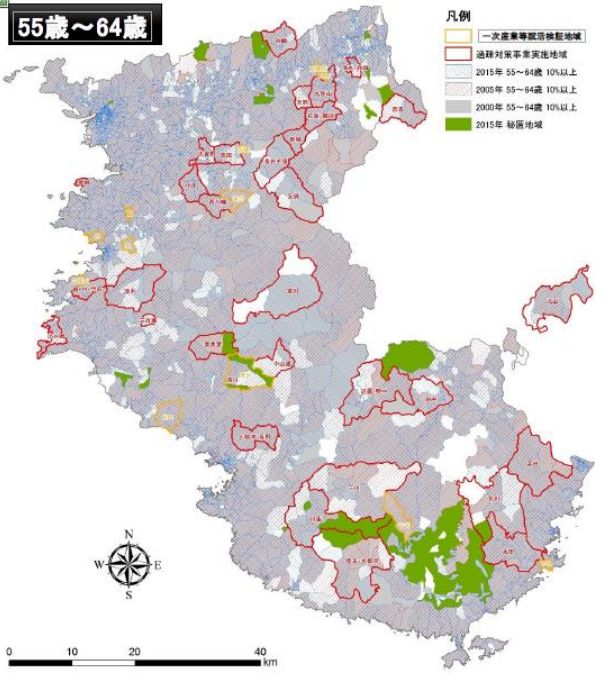
本章で橙色枠、赤枠で囲った賦活・モデル事業地区の人口動態を全体を比較するという形で図示したものである。ここではその実態の確認を視覚的におこなってもらい、選定地域の人口動態をつかむことにある。



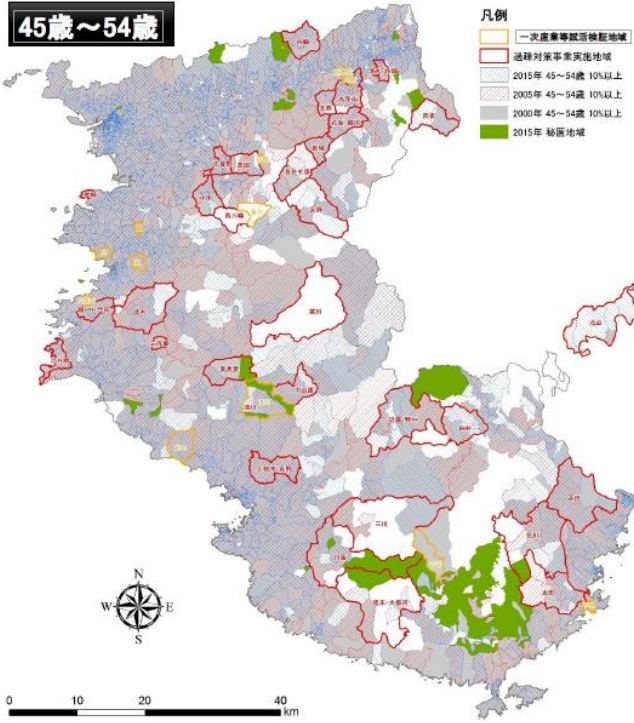
35歳～44歳



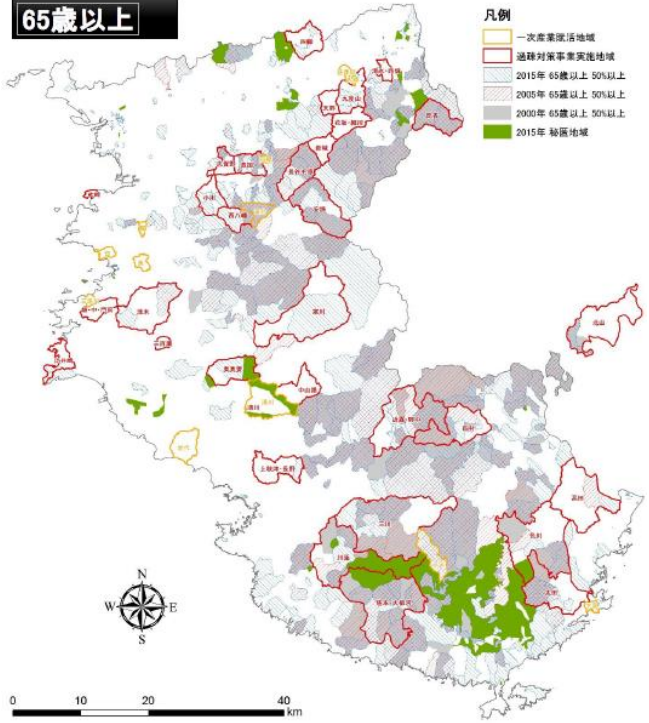
55歳～64歳



45歳～54歳



65歳以上



小地域統計区分に基づく年齢構成の推移

■ 一次産業賦活地域の人口動態の比較

こうした地理情報プラットフォームに基づいて、たとえば過疎集落再生・活性化支援事業の効果測定や、一次産業等賦活地域の人口動態パフォーマンスの検証、集落再編・整備の判断材料の提供を行う。

分析途中であるが、モデル事業地区と賦活地区の人口変化を、現時点で比較可能な、1995年から2015年までの人口推移で、50市町村と比較したものが下図である。モデル事業的には、母市町村よりも人口減少がゆるく、賦活地域も同じ傾向が見れる、という仮説を立てることになる。

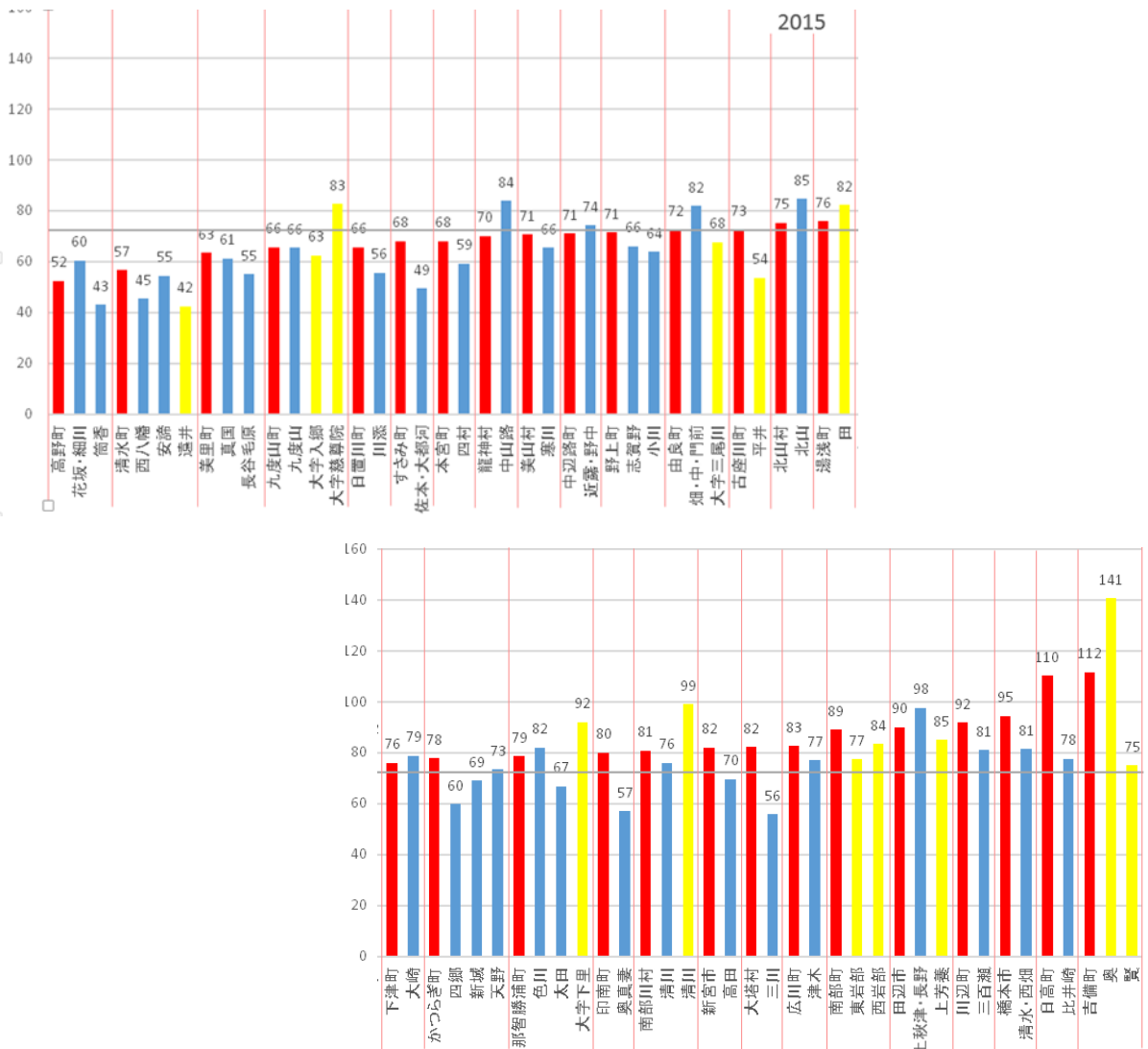
前節の分析からも、モデル事業地区は、結構厳しい地域での事業実施と、比較的良質な状況での事業実施地区と分かれており、そのことが、人口減少の度合いにおいても母市町村より高いところと、低いところという二極化の進行をうかがうことができる。

1995年の人口を100としたときの2015年の人口比 下記3地域タイプでの比較

50市町村

過疎対策事業実施地域

一次産業等賦活検証地域



モデル事業地域と一次産業賦活地域と母市町村との人口推移の比較

類型別の対象集落の人口ピラミッドの特徴

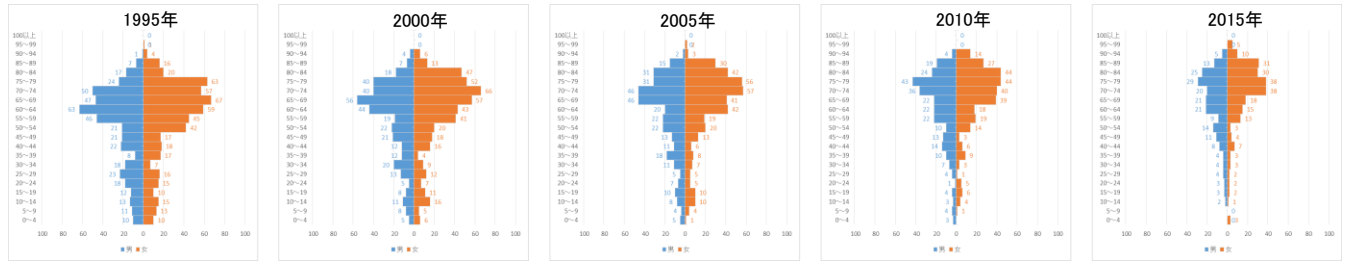
紀ノ川、貴志川流域

● 過疎集落再生・活性化支援事業【県】

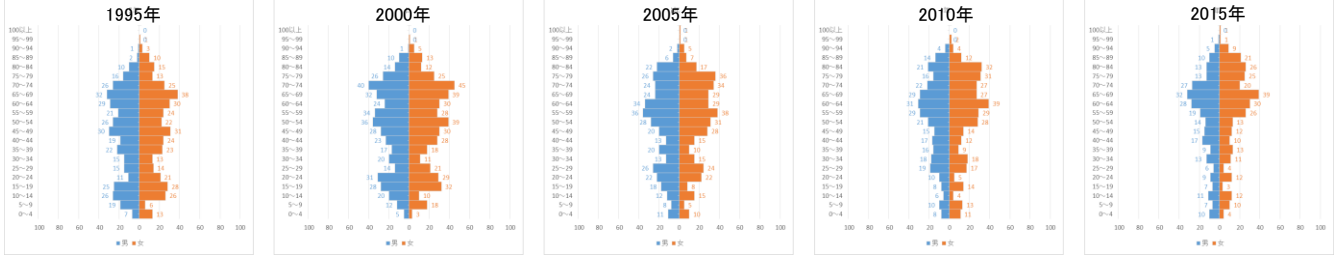
● 過疎地域等集落ネットワーク圏形成支援事業【総務省】

★ 第一次産業賦活地域 (全204市町村の動向は別添資料参照)

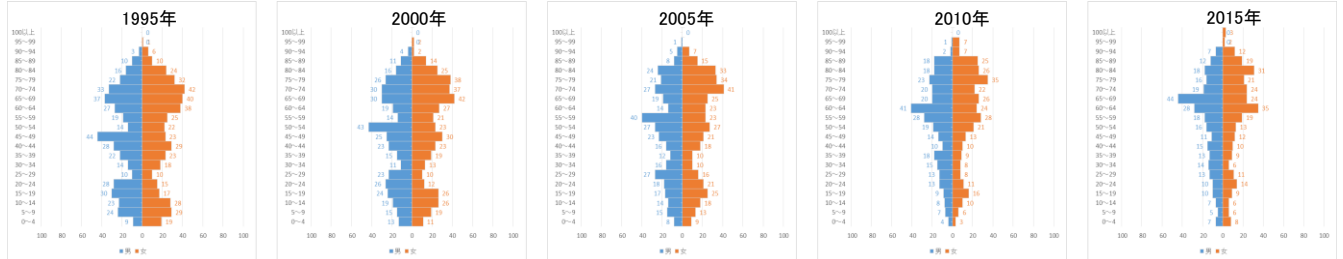
富貴村 ● (高野町)



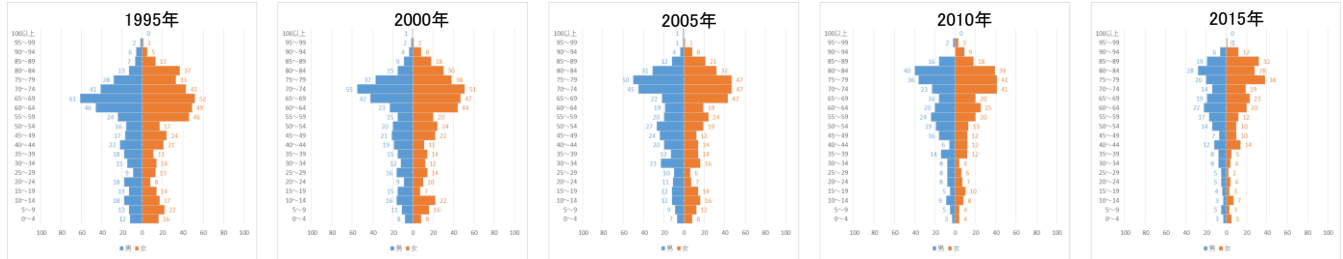
四郷村 ● ★ (かつらぎ町)



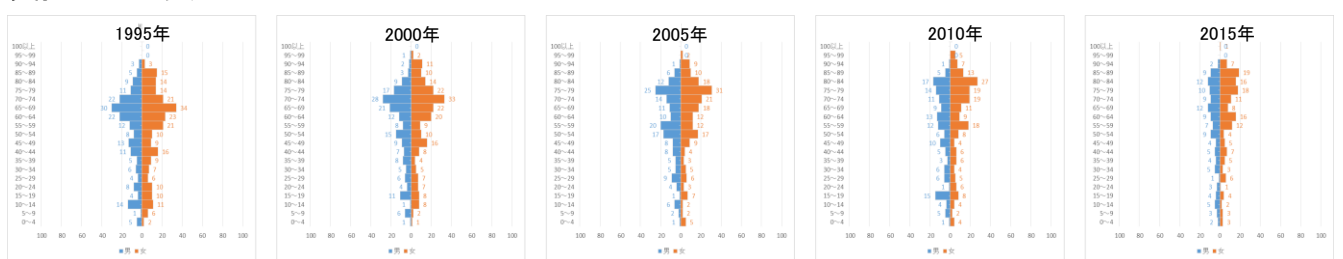
天野村 ● (かつらぎ町)



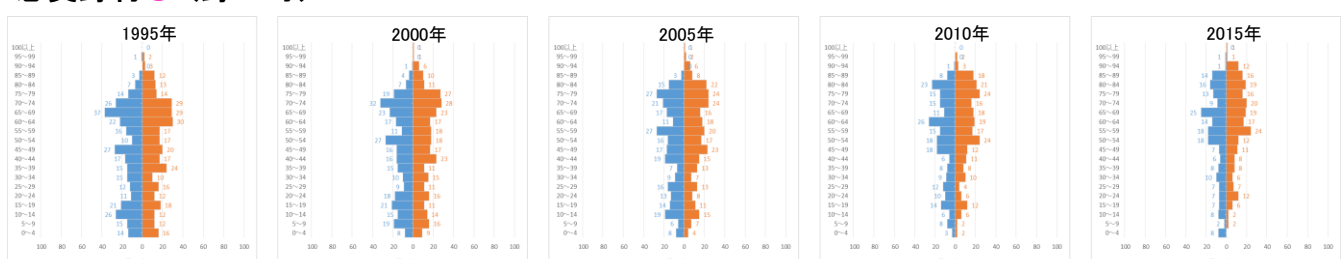
長谷毛原村 ● (美里町)



真国村 ● (美里町)



志賀野村 ● (野上町)



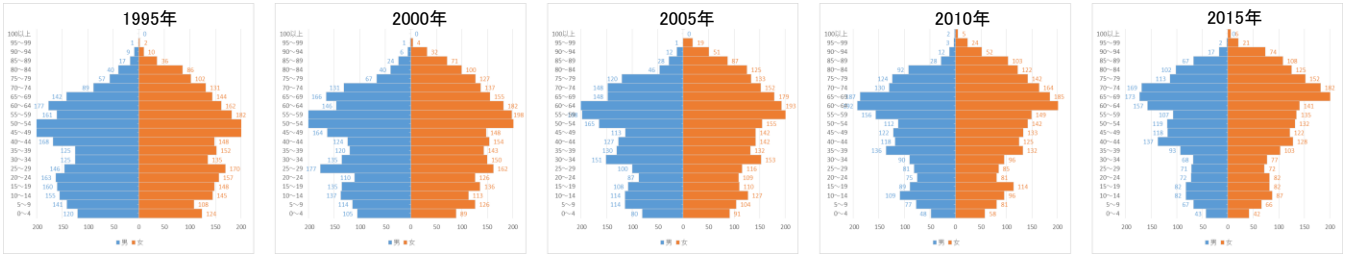
有田川流域など

● 過疎集落再生・活性化支援事業【県】

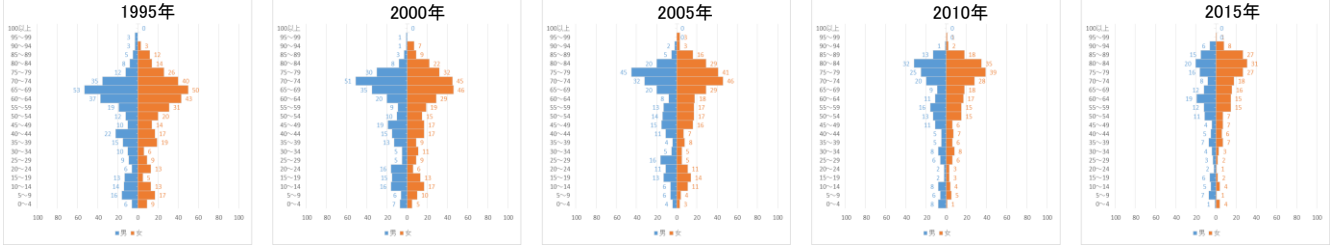
● 過疎地域等集落ネットワーク圏形成支援事業【総務省】

★ 第一次産業賦活地域 (全204市町村の動向は別添資料参照)

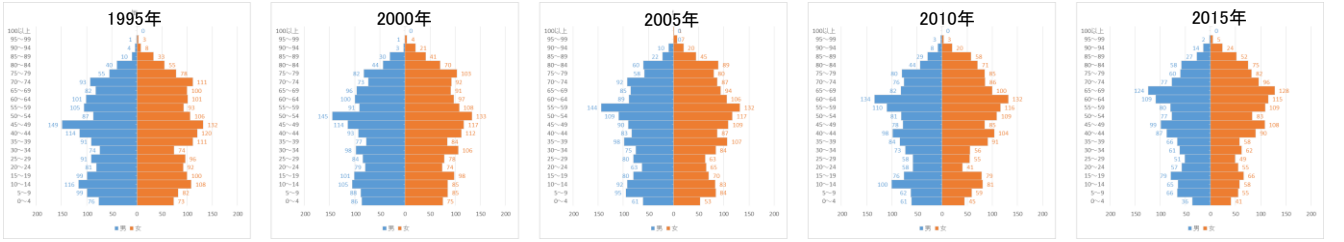
大崎村●(海南市) 人口幅200人



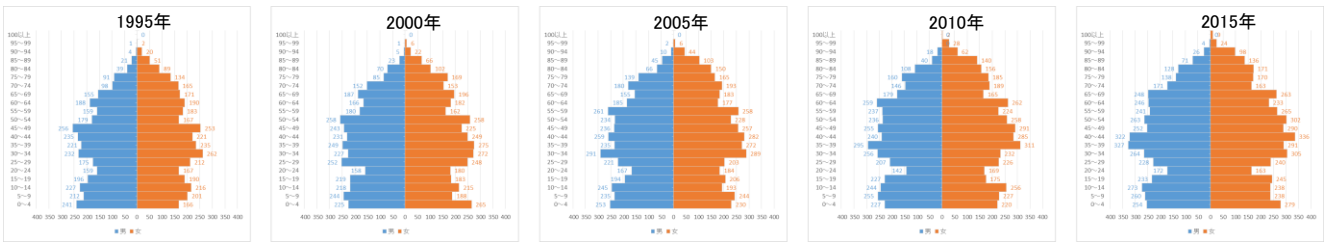
安諦村●(清水町)



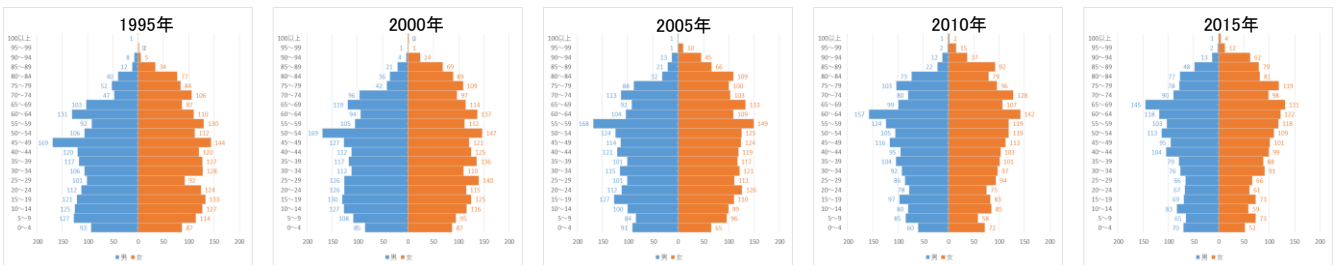
田殿村★(吉備町) 人口幅200人



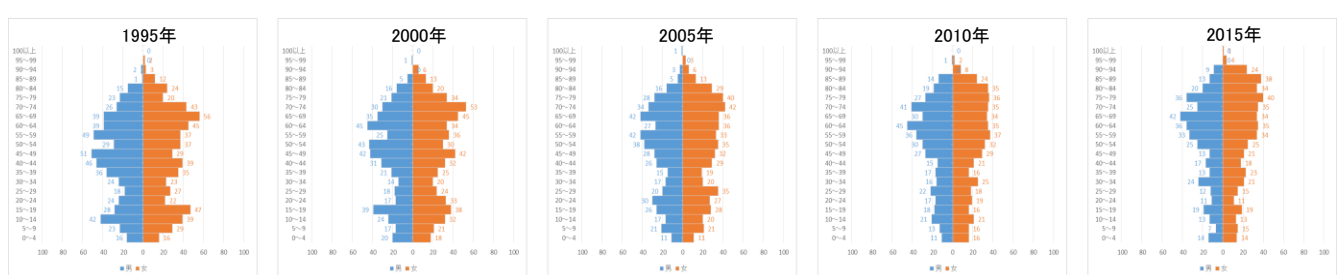
藤並村★(吉備町) 人口幅400人



田栖川村★(湯浅町) 人口幅200人



津木村●(広川町)



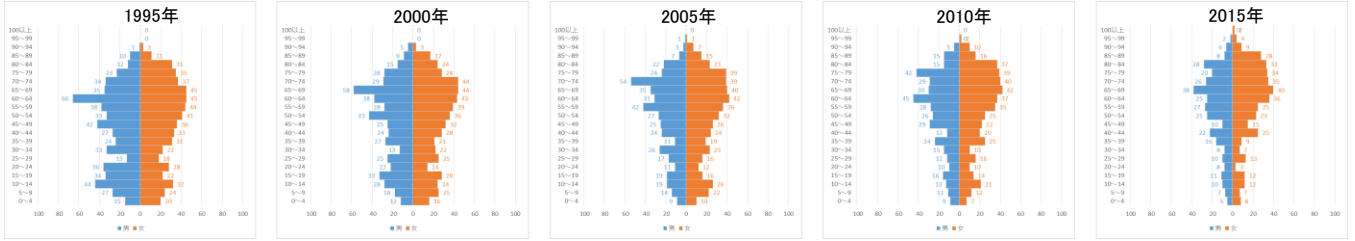
田辺市地域

● 過疎集落再生・活性化支援事業【県】

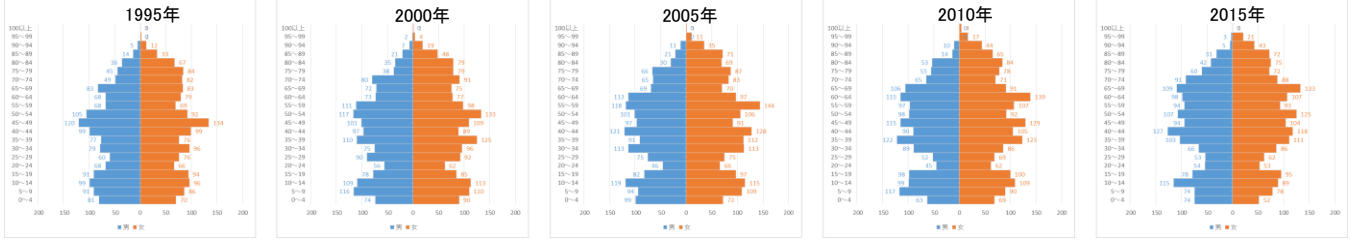
● 過疎地域等集落ネットワーク圏形成支援事業【総務省】

★ 第一次産業賦活地域 (全204市町村の動向は別添資料参照)

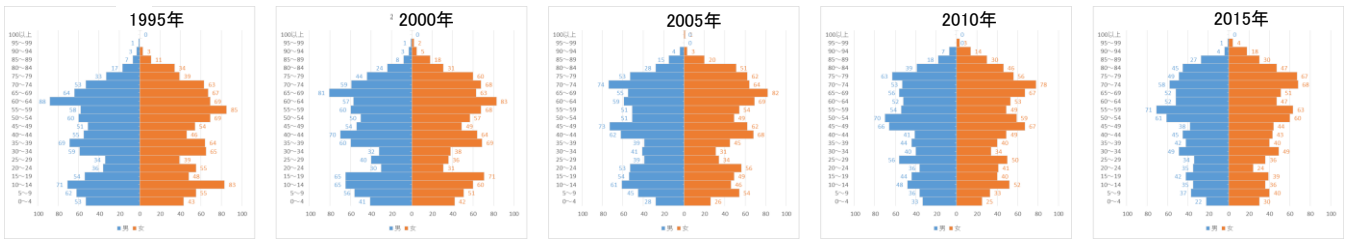
長野村 ● (田辺市)



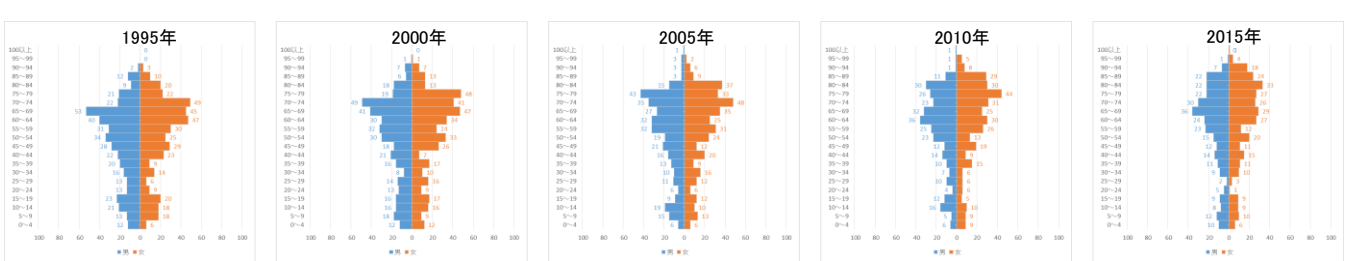
上秋津村 ● (田辺市) 人口幅200人



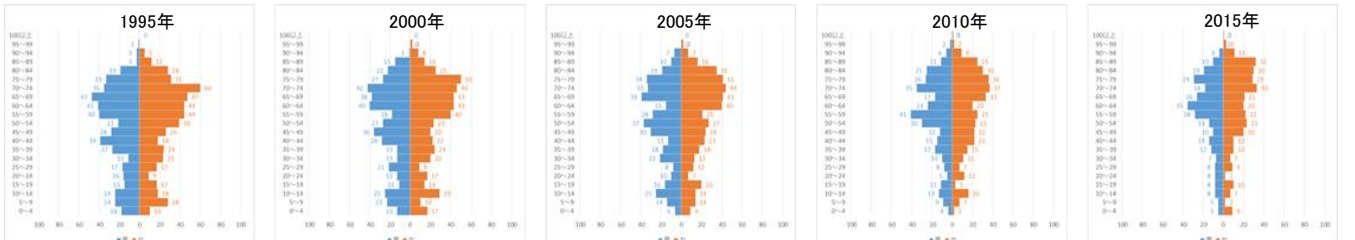
上芳養村 ★ (田辺市)



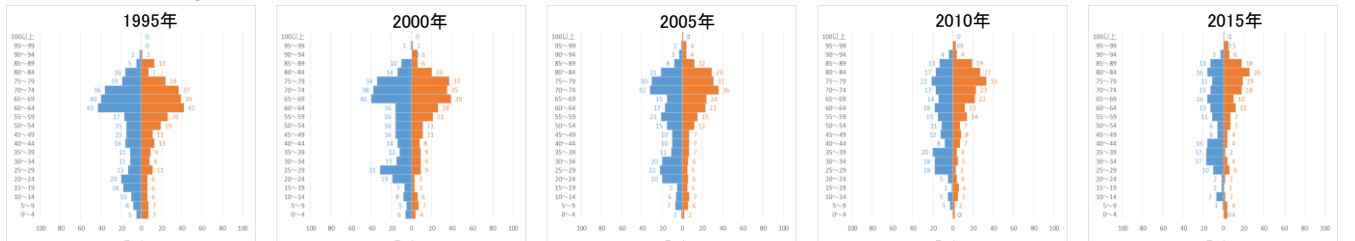
近野村 ● (中辺路町)



四村 ● ● (本宮町)



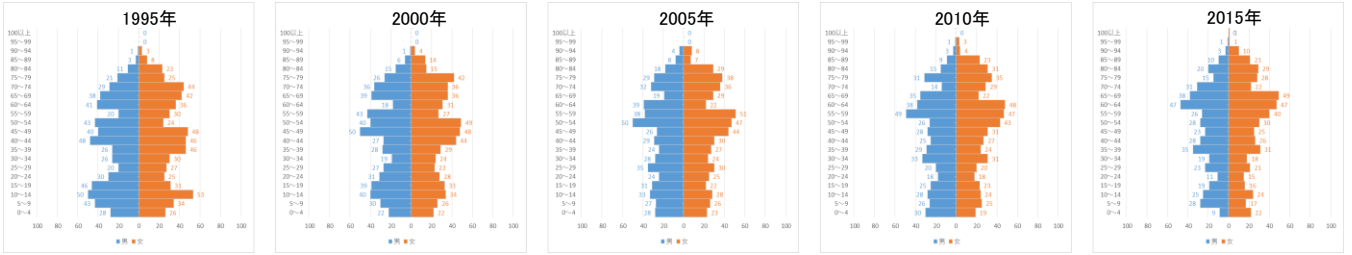
三川村 ● (大塔村)



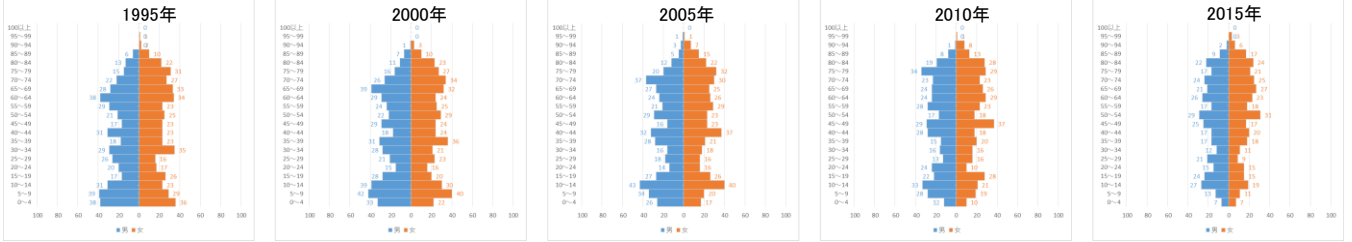
みなべ町、白浜町、すさみ町地域

● 過疎集落再生・活性化支援事業【県】
 ● 過疎地域等集落ネットワーク圏形成支援事業【総務省】
 ★ 第一次産業賦活地域 (全204市町村の動向は別添資料参照)

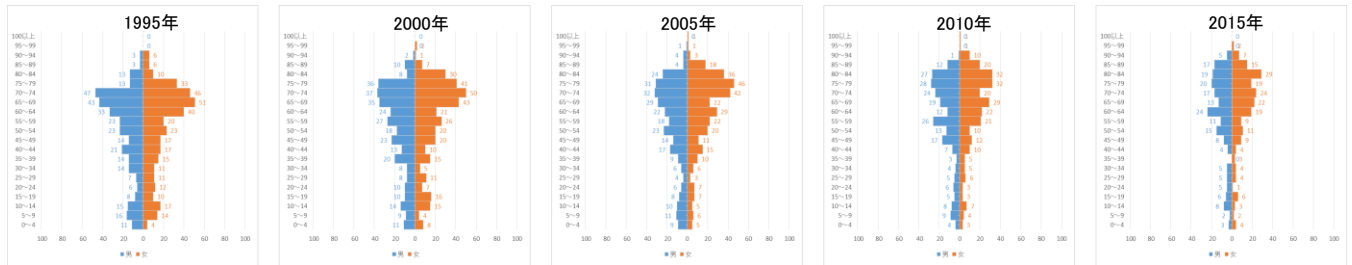
岩代村★(南部町)



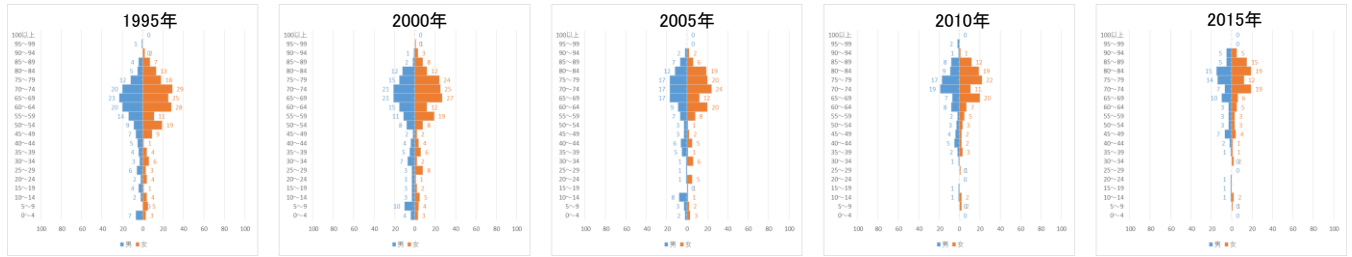
清川村●★(南部川村)



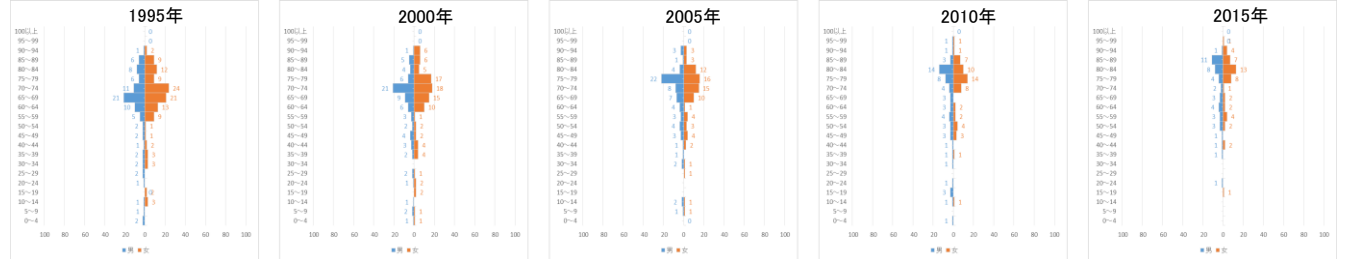
川添村●(日置川町)



佐本村●(すさみ町)



大都河村●(すさみ町)



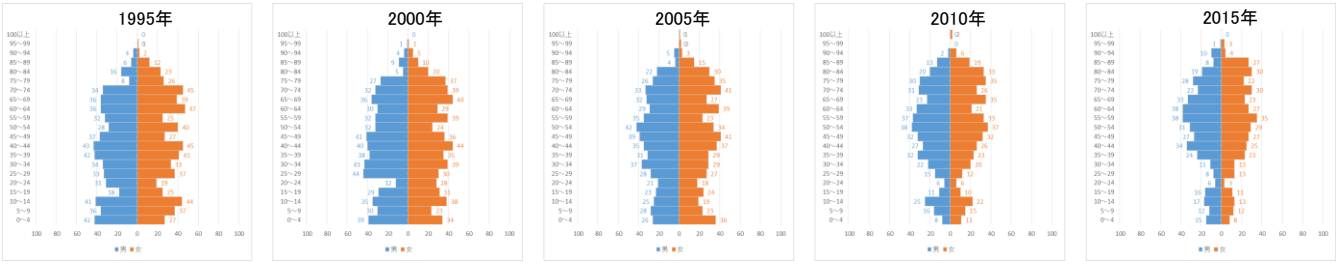
東牟婁郡地域

● 過疎集落再生・活性化支援事業【県】

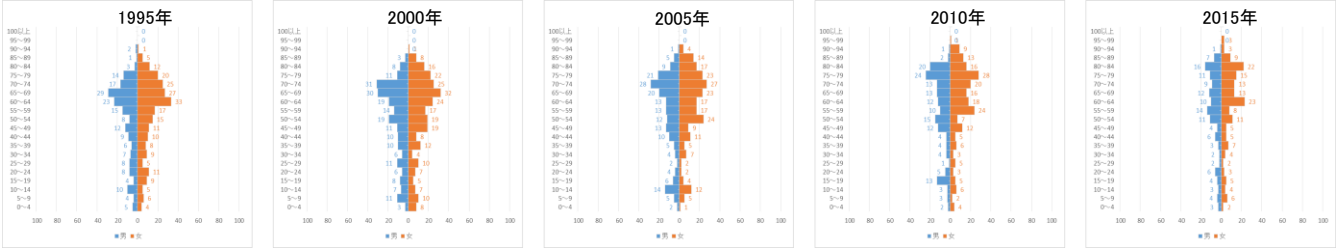
● 過疎地域等集落ネットワーク圏形成支援事業【総務省】

★ 第一次産業賦活地域

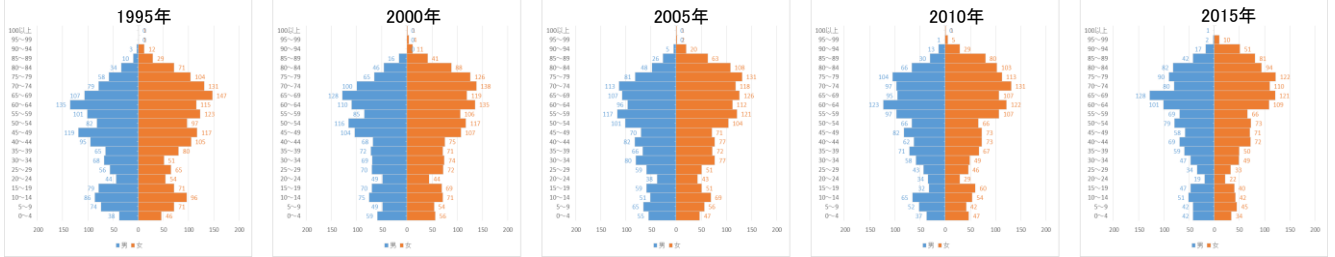
三津ノ村(新宮市)



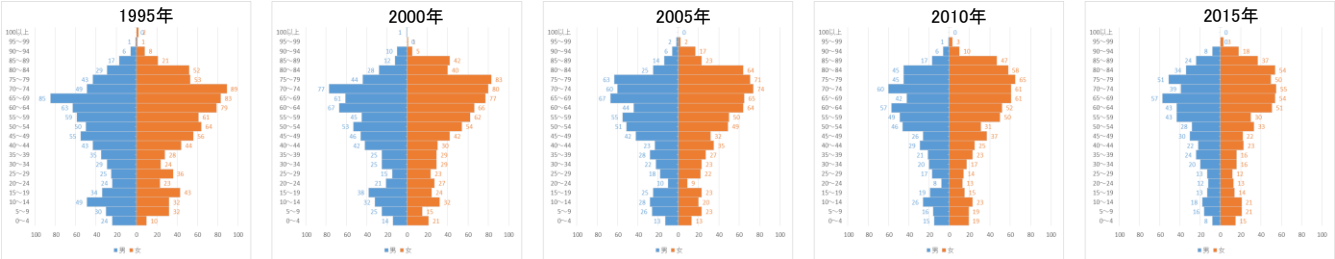
高田村●(新宮市)



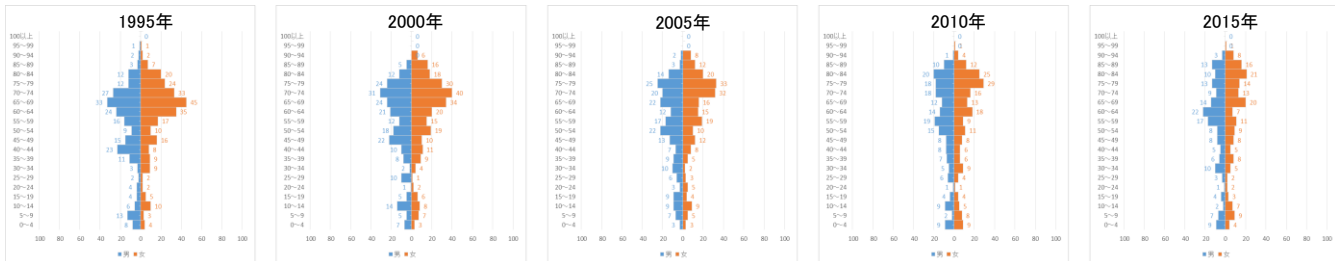
下里村★(那智勝浦町) 人口幅200人



太田村●(那智勝浦町)



色川村●(那智勝浦町)



北山村●(北山村)

