

和歌山

あなたと

県

をつなぐ広報紙

# 県民の友

No.1010  
令和4年  
[2022]  
10月号



県政最前線

## サイクリング王国 わかやま





県政最前線

おうこく

# サイクリング王国 わかやま

かんこうしんこうか 観光振興課 ☎073-441-2775

和歌山には、四季に彩られた自然や澄んだ空気、温泉、史跡、新鮮な海や山の幸などの観光資源がたくさんあります。

県では、県内の約800kmに及ぶサイクリングロードを「WAKAYAMA 800」と銘打って、こうした観光資源をサイクリングで楽しみながら周遊できるルートを提案するとともに、安全で快適に走行できる環境整備も進めています。

サイクリングの初級者から上級者まで、楽しく健康的に「サイクリング王国わかやま」の魅力を満喫してみませんか？



## 太平洋岸自転車道

千葉県銚子市から和歌山市に至る延長1,487kmの「太平洋岸自転車道」は、国や沿線の6県・市町村等が連携して進めてきた環境整備が一定の水準を満たしたことから、令和3年5月、「ナショナルサイクルート」に指定されました。

※「日本を代表し、世界に誇れるサイクリングルート」を国土交通大臣が指定



記念モニュメント (和歌山市加太)







# 安心な走行環境



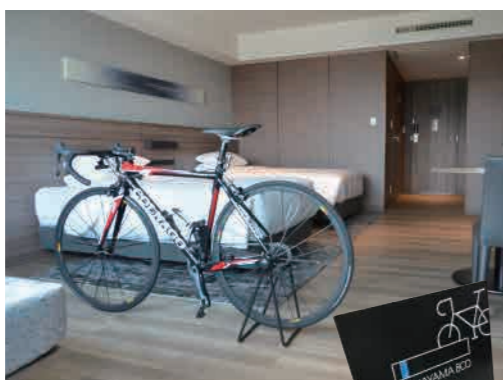
**長距離の走行でも安心・快適に**

長距離走行時などは、休憩所やメンテナンス設備のほか、自転車とともに安心して宿泊できる場所があれば便利です。

県では、空気入れの貸出やトイレの提供などを行う「サイクルステーション」や、盗難防止のため自転車を部屋へ持ち込むことなどができる「サイクルリストに優しい宿」を県内各地に拡充しています。



ご活用ください！  
「わかやまサイクリングマップ」モデルルート周辺の飲食店やサイクルショップ、ホテルなどのメンテナンスや宿泊ができる施設を多数掲載。長距離のサイクリングでも、安心して楽しめます！  
※WEBサイトでもご確認いただけます。



サイクリストに優しい宿



サイクルステーション



## サイクリングロードの整備

問 道路政策課  
073-441-3116

県や国、関係市町村では、道路に青色のライン（ブルーライン）を引いて、自動車運転者にも注意を促し、できるだけ車の通行が少ないルートに誘導しながら、地域に不慣れなサイクリストでも、より安全にサイクリングを楽しめるように、環境整備に取り組んでいます。

また、河川敷を利用したサイクリングロードの専用道路化や矢羽根型路面表示の設置による通行空間の確保なども推進しています。



ブルーラインは、自動車交通量が少ない一般道路では100mおきに長さ5mのラインを引いています。また、交差点内には進行方向を示す路面表示なども設置しています。

矢羽根型の路面表示は、自転車の通行位置と方向を明示して、自転車の安全な通行を促すものです。



# 魅力ある地域を巡る



**Pick Up!**  
海、川、山の絶景。  
“水の国、わかやま。”を満喫ルート[65.0km]  
この地域の大地のなりたちを知ることができる奇岩を巡る魅力的なコース



## サイクリングモデルルート

県では、初級者から上級者まで、さまざまな自然や観光スポットを満喫できる10のモデルルートを設定しています。今回は、うち2ルートを紹介いたします。

県内の観光案内などで配布されるサイクリングマップや、スマートフォンなどですべてのルートをご覧いただけますので、ご自身のレベルにあわせてチャレンジしてみましょう。

和歌山県サイクリング総合サイトはこちら



**Pick Up!**  
日本一のみかんの産地からあらぎ島と世界遺産・高野山をめざすルート[82.9km]  
世界遺産「高野山」・棚田100選「あらぎ島」を巡るロングコース

## 県内を巡って賞品を当てよう！



弱虫ペダルキャラクターと記念撮影ができる！



5カ所の特別スポットのスタンプゲットで、**弱虫ペダル限定グッズが当たる！**

- 各50名様 ジオラマ付きアクリルスタンド(2種)
- 100名様 アクリルコースターセット
- 参加賞 参加者及び応募者全員にポストカードセットをプレゼント！

期間：～令和4年12月31日(土)

## WAKAYAMA 800 MOBILE STAMP RALLY 5th season

県内の各チェックポイントを巡るスタンプラリーです。ぜひ参加しましょう！



和歌山の味詰め合わせ(イメージ)

期間：～令和5年3月21日(火)

サイクリストに優しい宿ペア宿泊券

10名様

この他にも、さまざまな賞品を用意しています。



## interview 西林 孝純 さん



走りやすくなっていると感じているところ。サイクリングの良さは、さまざまな地域で素晴らしい景色やグルメを堪能でき、心地良い風や音をダイレクトに感じられるなど、それぞれの場所の魅力を五感で味わえるところです。ぜひ県のモデルルートなどで、地域を巡って楽しんでみてください。

昨年8月に太平洋岸自転車道を走破し、魅力的な場所を発信するとともに、迷いやすい場所などを沿線の自治体にお伝えしました。その後、案内が表示されるなど、



# みんなで安心・安全を心がけましょう

自転車は、道路交通法では軽車両に位置づけられており、「車のなかま」です。自転車は、楽しく便利な乗り物ですが、道路走行時は「車」として、交通ルールを遵守し、交通マナーを実践するなど、安全運転を心がけましょう。

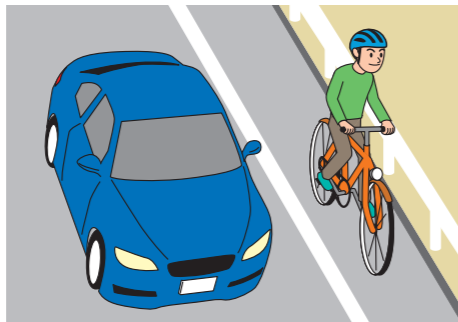
けんみんせいかつが  
県民生活課  
☎073-441-2350

## 自転車の安全利用

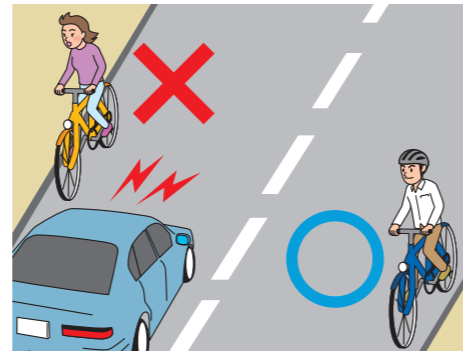
自転車利用時は、次のような点に注意しましょう。

また、自動車やバイクなどを運転する側も、お互いに配慮しながら道路を利用するよう心がけましょう。

**1 自転車は、車道が原則、歩道は例外**  
車道と歩道の区別があるところは車道通行が原則です(13歳未満の子供や70歳以上の高齢者が運転する場合などは例外)。

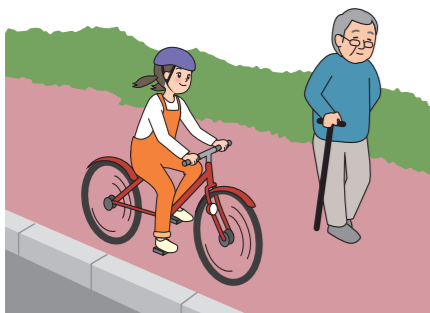


**2 車道は左側を通行**  
自転車は、道路の左側に寄って通行しなければなりません。



**3 歩道は歩行者優先で、車道寄りを徐行**

歩道を通行する場合は、車道寄りの部分を徐行しなければなりません。歩行者の通行を妨げるような場合は、一時停止しなければなりません。



**4 安全ルールを守る**

- 飲酒運転・二人乗り・並進の禁止
- 夜間はライトを点灯
- 交差点での信号遵守と一時停止・安全確認



**5 ヘルメットを着用**

保護者の方は、幼児・児童に乗車用ヘルメットを被らせましょう。なお、令和4年4月の道路交通法改正から1年以内に、大人も含め全自転車利用者のヘルメット着用が努力義務となります。



## ▶ 自転車保険に入っていますか?

確認しよう



県では、平成31年4月に「和歌山県自転車の安全利用の促進に関する条例」を施行し、同年10月から、自転車損害賠償保険等への加入が努力義務化されました。

自転車による交通事故でも、多額の損害賠償責任が生じる場合がありますので、事故に備えて保険に加入しましょう。

- ☑ 自転車向けの損害賠償保険に加入している。
- ☑ その他の損害保険に加入し、「個人賠償責任特約」を付帯している。
  - 自動車保険 ●火災・傷害保険 ●共済 ●団体保険
  - クレジットカード等付帯保険で、「個人賠償責任特約」を付帯している。
- ☑ TSマーク(自転車安全整備士が点検・貼付)付帯の保険に加入している。

↓ いずれかに該当

自転車保険に加入しています。

↓ いずれにも該当しない

自転車保険に加入しましょう。



# 快適なサイクリング



観光案内所など、県内の各所にクロスバイクなどのスポーツ自転車やEバイクなどの電動式自転車をレンタルできるスポットがあります。そのような自転車を試してみたい方や、旅先で地域をじっくりと周遊したい場合などにお勧めです。



## レンタサイクル

JR西日本では、きのくに線の御坊駅〜新宮駅間で、予約や追加料金が不要で、自転車をそのまま電車内に持ち込んで運べるサイクルトレインを実施しています。これまで往復していたルートの一部をサイクルトレインで移動でき、さらに10月からは特急くろしお(白浜駅〜新宮駅)も利用可能となります。快適なサイクリングを体験してみてください。



サイクルトレイン 自転車をそのまま電車へ!

## interview KMICH 瀬戸 陽子 さん

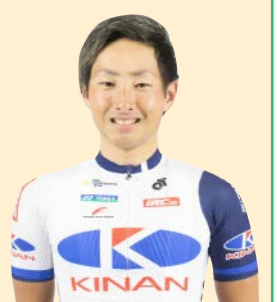


旅の新たな魅力を見つけてみませんか? 旅を満喫することができますので、初心者でも楽しめる魅力を見つけてみませんか?

上富田町でEバイクのレンタサイクルなどを行っています。レンタサイクルの魅力は、自転車ですぐに、地域の何気ない風景を楽しみながら、車では見過ごしがちな隠れた魅力を発見したり、地元の人との交流の機会にも恵まれます。

## 応援しよう! 和歌山のプロ・サイクリングチーム

キナンレーシングチーム 山本 大喜 さん



© KINAN Racing Team

私たちは、新宮市を本拠地とするプロ・サイクリングチームで、国内外の主要なサイクリングレースで優勝するなど、国際的に活動しています。県のサイクリングの振興や自転車文化の向上などにも取り組んでおり、県主催のサイクリングイベントへのゲスト参加やWAKAYAMA 800の情報発信のほか、地域の子供たちに自転車教室を実施しています。今後、さらにチーム力を強化し、新宮市などで開催されるサイクリングレース「TOUR de 熊野」での優勝をめざすとともに、地域の発展にも貢献するチームとして成長したいと思っておりますので、応援をよろしくお願いします。



### 動物愛護フェスティバル

講演や動物とのふれあい体験など  
時:10月23日(日)12:30~  
場:那智勝浦町体育文化会館  
問:食品・生活衛生課  
※講演は手話通訳あり



### 青少年の家

自然の中で心はぐくむ  
体験がいっぱい  
白崎青少年の家  
〒649-1123 由良町大引961-1  
☎0738-65-2351 FAX0738-65-2352

### キャンドルアート

クリスマスツリーキャンドル作り  
時:11月20日(日)13:00~16:00  
定:8家族 先着順  
費:500円/人+900円/セット  
申:11月6日まで

### わくわくクリスマス

パーティーやケーキ・クラフト作り  
時:12月10日(土)~11日(日)1泊2日  
対:小学4年生以上または家族  
定:40人 先着順  
費:4,600~5,440円/人  
申:10月10日~11月26日



### 潮岬青少年の家

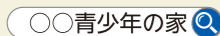
〒649-3502 串本町潮岬669  
☎0735-62-6045 FAX0735-62-0182

### 親子で陶芸体験!

親子で協力してお皿やお茶碗作り  
時:11月27日(日)13:00~16:00  
定:5家族 先着順  
費:300円/人  
+3,000円/家族  
申:10月24日~11月3日



※申し込み方法など詳しくは施設へお問い合わせください。



### 医療的ケア児等支援者・コーディネーター養成研修

①支援者養成研修  
時・場:11月28日(月)・29日(火)の2日間 和歌山市南コミュニティセンター  
②コーディネーター養成研修  
時・場:11月28日(月)・29日(火)・1月31日(火)・2月1日(水)の4日間 和歌山市南コミュニティセンター、那賀振興局(岩出市)

①②共通  
定:各50人 選考  
申・問:郵送、FAXで申込書(申込先、WEBサイトで配布)を10月31日までに和歌山つくし医療・福祉センター  
〒649-6215岩出市中迫665  
☎0736-67-7036 FAX0736-69-5060  
※一時保育・手話通訳・要約筆記は要予約

### 看職の方へ

①新型コロナウイルス感染症対応看護職員研修  
感染症対応の知識や技術の習得  
※部分参加可・WEB視聴可の講義あり  
時:10月25日(火)・26日(水)の2日間 10:00~15:00  
場:情報交流センター Big・U(田辺市)  
対:潜在看護職、スキルアップをめざす看護職(離職中でも可)

定:20人 先着順  
②離職防止相談窓口  
臨床心理士や公認心理師が多彩な環境で働く看護職の悩みに寄り添います  
※対面・オンライン・電話で対応  
時:10月20日(木)、11月15日(火)、1月19日(木)いずれも10:00~16:00  
場:県看護研修センター(海南市)

定:各20人 先着順  
①②共通  
申・問:電話、Eメールで住所、氏名、電話番号、メールアドレスを①10月21日まで②相談日前日までに県ナースセンター  
☎073-483-0234・073-483-1005  
✉wakayama@nurse-center.net  
和歌山県ナースセンター

### 難病患者の就労・年金・療養相談会

専門機関などの職員が個別相談に対応  
時:10月21日(金)13:30~16:30  
場:和歌山市中央コミュニティセンター  
対・定:患者や家族 各5人 先着順  
申・問:電話、FAXで住所、氏名、電話(FAX)番号、希望日、相談内容を10月13日までに県難病・子ども保健相談支援センター  
☎073-445-0520  
FAX073-445-0603



### 難聴者サロン・手話教室

難聴の方向けの講座・交流会  
時:【手話教室】10月17日(月)【難聴者サロン】11月7日(月)いずれも13:30~15:00  
場:ビッグ愛(和歌山市)  
対:県内在住の難聴の方  
定:各20人 先着順  
問:県聴覚障害者情報センター  
☎073-421-6311 FAX073-421-6411  
✉w.d.center@watyosyokyo.or.jp  
和歌山県聴覚障害者情報センター

### 保育つき読書の時間 plus

保育スタッフに子供を預け、一人で読書の時間を楽しむ  
時:11月17日(木) 10:00~12:00  
場:\*県男女共同参画センター(和歌山市)  
対・定:保護者と子供(6カ月~未就学児) 10組 先着順  
申・問:郵送、電話、FAX、Eメール、インターネット、来所で住所、保護者と子の氏名、子の年齢、電話番号を10月11日~11月6日に県男女共同参画センター  
〒640-8319和歌山市手平2-1-2ビッグ愛9階  
☎073-435-5245 FAX073-435-5247  
✉libre@sirius.ocn.ne.jp



### 特設労働相談会

賃金、解雇、パワハラなど職場でのトラブル相談  
時:10月22日(土)12:00~18:00  
場:イオンモール和歌山(和歌山市)  
対・定:県内の事業所に勤務する労働者と事業主 20人 先着順  
申・問:電話、Eメールで氏名、電話番号、相談内容を10月21日までに労働委員会事務局  
✉e2202001@pref.wakayama.lg.jp



### 紀の川・岩出就職フェア

企業との個別面談方式の合同説明会。WEB参加も可(要予約)  
時:10月23日(日)13:00~16:00  
場:粉河ふるさとセンター(紀の川市)  
対:一般求職者、令和5年3月卒業予定者  
問:労働政策課  
UIわかやま就職ガイド

※手話通訳は要予約

### 福祉・介護・保育の就職フェア

求職者と求人事業所との個別面談などができるフェアを開催  
時・場:①10月30日(日)13:00~15:00 新宮市福祉センター  
②11月5日(土)13:00~16:00 ビッグ愛(和歌山市)  
問:①紀南福祉人材バンク ☎0739-26-4918  
②県福祉人材センター「ハートワーク」 ☎073-435-5211  
※一時保育・手話通訳・要約筆記は要予約

### 小児の心疾患講演会・交流会

時:11月12日(土)14:00~16:30  
場:情報交流センター Big・U(田辺市)  
対・定:患児と家族、教育・医療・保健・福祉関係者 30人 先着順  
申・問:インターネットで10月31日までに県難病・子ども保健相談支援センター  
※一時保育・手話通訳・要約筆記は要予約



### UIターン転職セミナー

UIターン転職を検討している方向けのセミナー(県内在住者でも可)  
時:10月15日(土)14:00~16:00  
場:自宅などからオンライン  
申・問:Eメール、インターネットで住所、氏名、年齢、電話番号、メールアドレスを前日までに(株)JTB和歌山支店  
☎073-432-1437  
✉syukatsu-cycle@jtb.com  
(はたらコーデわかやま)

### UIターン就農相談フェア

就農を検討している方向けの相談会・セミナー  
時:11月20日(日)10:00~15:00  
場:\*県JAビル(和歌山市)  
定:24組 先着順  
申・問:郵送、FAX、Eメールで申込書(申込先、わかやま移住定住支援センター、ハローワーク、WEBサイトで配布)を10月10~28日に県農林大学校就農支援センター  
〒644-0024御坊市塩屋町南塩屋724  
☎0738-23-3488 FAX0738-23-3489  
✉e0716011@pref.wakayama.lg.jp



### 11・12月開始の職業訓練

就職に有利な専門知識や技能を習得。パソコン基礎・応用、医療事務、介護、建設、ものづくりに関する科目を実施  
申・問:ハローワーク(科目ごとに申込締切日あり)  
※詳しくはWEBサイトを要確認  
和歌山労働局 職業訓練

### ふおすた〜サロン

保育士として再就職を検討している方の情報交換の場(お子様と一緒に参加可)  
時:11月8日(火)10:00~11:00  
場:ビッグ愛(和歌山市)  
申・問:電話で住所、氏名、電話番号を11月7日までに県福祉人材センター「ハートワーク」 ☎073-435-5211  
和歌山県福祉人材センター

# 10月号のおしらせ



出かける時は感染症対策を徹底して楽しんでほしいワン!

県庁・県教育庁  
☎073-432-4111(代表)  
〒640-8585 ○○○課あて  
(県庁の住所記入不要)  
和歌山県のWEBサイトは  
<https://www.pref.wakayama.lg.jp/>

各振興局代表電話	
海草	☎073-432-4111
健康福祉部	☎073-482-0600
建設部	☎073-488-7876
那賀	☎0736-63-0100
伊都	☎0736-34-1700
健康福祉部	☎0736-42-3210
有田	☎0737-63-4111
日高	☎0738-22-3111
健康福祉部	☎0738-22-3481
西牟婁	☎0739-22-1200
東牟婁	☎0735-22-8551
健康福祉部	☎0735-72-0525
串本支所	
串本建設部	☎0735-62-0755

時…期日・時間 場…場所・会場  
対…対象・資格 定…定員 費…費用  
申…申込・応募方法 問…問合せ  
✉…Eメール  
QRコード…県WEBサイトへリンク  
…WEBサイトを検索  
\*は県庁の敷地内にはありません





暮らしの達人!知るぽると講座

教育や老後に必要な資金、スマホを使った家計節約の講座

時:11月4・11・18日

いずれも金曜 10:00~11:30

場:ビッグ愛(和歌山市)

定:各20人 **先着順**

申・問:郵送、電話、FAXで住所、氏名(ふりがな)、電話番号を10月31日までに県金融広報委員会

〒640-8319和歌山市手平2-1-2ビッグ愛8階(県消費生活センター内)

☎073-426-0298 FAX073-433-3904

和歌山県金融広報委員会

※一時保育は10月21日までに要予約

ギャンブル等依存症個別相談会

保健所職員や民間団体が相談に対応

時:11月14日(月)13:00~17:00

場:橋本保健所(橋本市)

申・問:電話で11月7日までに橋本保健所 ☎0736-42-5440

県修学奨励金(進学助成金)

通学のために転居を余儀なくされる方への助成金を貸与

対:大学・短大・専修学校(修業年限2年以上の専門課程)進学予定者

貸与額:10~50万円(一時金)

返還:無利子、卒業後5年以内

申・問:申請書(申込先などで配布)を11月18日までに在学または生涯学習課

※貸与条件など詳しくは

要問合せ

ご当地「めいすいくん」愛称募集

県版めいすいくん(選挙のイメージキャラクター)の愛称を募集

申・問:郵送、FAX、Eメール、インターネットで申込書(申込先、WEBサイトで配布)を10月17日までに

県選挙管理委員会 FAX073-423-2427

☎e2500001@pref.wakayama.lg.jp

田辺産業技術専門学院 オープンキャンパス

時・場:【情報システム科】11月5日(土) 情報交流センター Big・U

【自動車工学科・観光ビジネス科】11月23日(祝)田辺産業技術専門学院

いずれも田辺市、9:30~11:30

対:中学・高校生、一般

申・問:電話、FAX、インターネットで氏名、電話番号、学校名(生徒のみ)、体験希望科を田辺産業技術専門学院

☎0739-22-2259

FAX0739-22-3123

県営住宅・特定公共賃貸住宅の入居者募集

募集予定住宅をWEBサイトで公表

申込期間:11月1~10日

問:県住宅供給公社

☎073-425-6885

原爆被災二世健康診断

場:県が委託する医療機関

対:県内在住の原爆被災二世の方

申・問:郵送、FAXで申込書(申込先で配布)を10月17日までに各保健所(支所)または健康推進課

FAX073-428-2325

犯罪被害者等支援無料相談

電話または面談で、弁護士・臨床心理士などが相談に対応

時・場:①10月15日 橋本市教育文化会館 ②29日 田辺市民総合センター ③10月16日 橋本市教育文化会館

申・問:面談希望者は電話で事前に紀の国被害者支援センター

☎073-427-1000

紀の国被害者支援センター

よろず無料相談会

法律・不動産・税務・経営などの相談

時:11月29日(火)13:00~16:00 (受付は15:30まで)

場:ビッグ愛(和歌山市)

申・問:電話で10月18日~11月16日に県土地家屋調査士会(受付は10:00~16:00) ☎073-421-1311

同和運動推進月間特別講演会

テーマ:差別しない社会にむけて一水平社100年から考える

講師:宮前 千雅子氏(関西大学人権問題研究室 委嘱研究員)

時:11月4日(金)14:00~16:00

場:プラザホープ(和歌山市)

対:県内に在住または通勤・通学者 定:150人 **先着順**

申・問:郵送、電話、FAX、Eメールで申込書(申込先、WEBサイトで配布)を10月27日までに県人権啓発センター

〒640-8319和歌山市手平2-1-2ビッグ愛2階

☎073-435-5420 FAX073-435-5421

☎kouen@w-jinken.jp

※手話通訳・要約筆記あり

和歌山県人権啓発センター

ひとり親家庭の ライフプランニング&座談会

生活や家計改善の講座と参加者同士の交流

時:11月27日(日)13:00~16:30

場:岩出地区コミュニティセンター(岩出市)

対・定:県内在住のひとり親家庭の方(和歌山市在住除く)10人 **抽選**

申・問:郵送、電話、Eメールで住所、氏名、年齢、電話番号を10月20日までに県母子寡婦福祉連合会

〒640-8423和歌山市松江中1-4-2

☎073-452-2700

☎w-sumire@naxnet.or.jp

和歌山県母子寡婦福祉連合会

※一時保育は要予約

空き家なんでも相談会

実家の相続、処分、管理の相談

時・場:①10月12日(水)13:30~16:00 湯浅えき蔵(湯浅町)

②10月16日(日)13:30~15:30 白浜町役場

③10月21日(金)13:00~16:00 和歌山市勤労者総合センター

申:電話、FAX、持参で氏名、電話番号、希望日、相談内容を

①有田振興局建設部建築グループ FAX0737-64-1268

②西牟婁振興局建設部建築課 FAX0739-26-4114

③問合先 FAX073-428-2038

問:建築住宅課

駐車監視員資格者講習

時:【講習日】11月24日(木)・25日(金)の2日間 9:30~18:00

【審査日】12月2日(金)9:30~10:30

場:交通センター(和歌山市)

定・費:8人 **先着順** 20,000円

申:持参で申込書(申込先、WEBサイトで配布)を10月31日までに住所

を管轄する警察署交通課

問:県警本部交通指導課

☎073-473-0110

アルコールに関する 専門医講演会

時・場:①10月23日(日)14:00~15:50 県民文化会館(和歌山市)

②10月29日(土)13:30~16:00 田辺スポーツパーク(田辺市)

定:各50人 **先着順**

申・問:電話、FAXで申込書(申込先、WEBサイトで配布)を①10月13日②19日までに

県精神福祉保健センター

☎073-435-5194 FAX073-435-5193

暮らしのなんでも相談所

暮らしに関する悩みに自治体職員などが対応

時・場:①10月18日(火) 田辺市民総合センター ②24日(月) 橋本市保健福祉センター

③27日(木) ビッグ愛(和歌山市) ④11月2日(水) 那智勝浦町役場

①②④13:00~16:00 ③10:00~16:00

問:総務省行政相談センターきくみみ 和歌山 ☎073-431-8221

和歌山行政監視行政相談センター

食品表示推進者育成講習会

食品表示の正しい知識を学ぶ講習会

時:①11月7日(月)②11日(金)③15日(火)④18日(金)⑤25日(金)⑥29日(火) ⑦いずれも13:00~17:00

場:①西牟婁振興局(田辺市)②那賀振興局(岩出市)③県民文化会館(和歌山市)④有田振興局(湯浅町)⑤東牟婁振興局(新宮市)⑥自宅などから

オンライン

対:県内の食品関係事業者 定:①④40人②⑤30人 ③60人⑥100人 **先着順**

申・問:郵送、FAX、Eメール、インターネットで住所、氏名、電話(FAX)番号、メールアドレス、業種、店舗名(支店名まで)、希望会場名を開催日の7日前までに

食品・生活衛生課 FAX073-432-1952

☎e0316001@pref.wakayama.lg.jp

県職員の給与等の現状

県職員の給与等の現状及び人事行政の運営状況は、県WEBサイトでご覧いただけます。

行政改革課(職員数に関する事) ☎073-441-2130 / 人事課(給与に関する事) ☎073-441-2123

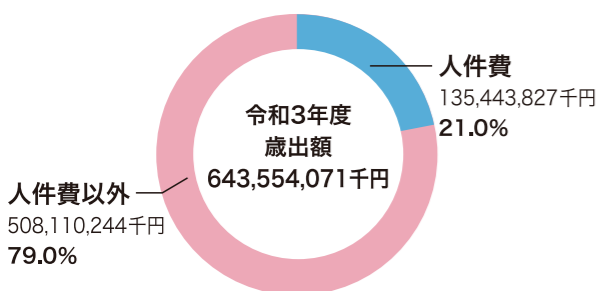
県職員の給与は、人事委員会の給与勧告や他の地方自治体との均衡を考慮して、条例で定められています。皆さんに現状を知っていただくため、令和4年4月1日時点の内容をお知らせします。

① 職員数

部門	一般行政	教育	警察	公営企業等
職員数	3,514人	8,685人	2,522人	218人
合計 14,939人				

② 給与

(1) 人件費



・人件費は、普通会計(一般職の職員の給与、退職手当、共済費、特別職の職員の給与・報酬等)に属するものを集計

(2) 特別職の報酬等

区分	給料月額等	期末手当支給月数
給料	知事	113万7,400(121万円)
	副知事	89万3,000(95万円)
	教育長	75万円
報酬	議長	95万円
	副議長	81万円
	議員	77万円
		6月期 1.625月分 12月期 1.625月分 合計 3.25月分

・厳しい財政状況を踏まえ、令和4年度、知事・副知事は給料と期末手当を6%減額(括弧内の額は減額前の額)

(3) 職員の平均年齢、平均給料月額、平均給与月額

	平均年齢	平均給料月額	平均給与月額
一般行政職	43.0歳	32万1,823円	41万4,391円
技能労務職	58.5歳	31万1,284円	33万4,390円
高等学校教育職	44.3歳	37万4,326円	42万8,710円
小・中学校教育職	39.9歳	34万2,907円	38万9,282円
警察職	38.3歳	32万1,756円	43万9,444円

・[平均給料月額]は、職種ごとの職員の基本給の平均  
 ・[平均給与月額]は、給料月額と毎月支払われる扶養手当、地域手当、住居手当、時間外勤務手当などの諸手当の額を合計したもの  
 ・[高等学校]には、特別支援学校を含む  
 ※この他に期末勤勉手当を6月と12月に合わせて4.30月分支給しています。



# 新型コロナウイルス感染症関連情報

※令和4年9月8日時点の情報に基づき作成しています。



## 陽性者や濃厚接触者向けのWEBサイトを開設！

次の方を対象に、診療・検査・療養の方法などをまとめた情報サイトを開設しています。

- ◆陽性者 ◆濃厚接触者 ◆受診・検査希望者



県WEBサイト内からもアクセスできます。

和歌山県 診療・検査・療養

## 新型コロナウイルス感染症と診断を受けた方へ

原則、保健所からの電話連絡はありません。(2歳以下または60歳以上の方、基礎疾患のある方、緊急性の高い症状のある方を除く。) 次の手順に沿って、ご自身で健康観察を開始してください。

- ①上記サイトの入力フォームにアクセス
- ②自身の情報、症状や基礎疾患の有無、同居者の状況、希望する療養方法等を入力 ※回答内容が分からない場合、\*マークがない設問は空白のまま回答できます。
- ③保健所から送信されるSMS(ショートメッセージ)に記載のURLへアクセス
- ④My HER-SYS(マイハーシス)での健康観察を開始。なお、病状が急変して危険な状態のときは保健所に相談または救急車を呼びましょう。

### My HER-SYS(マイハーシス)とは？

スマートフォンやパソコン等で自身や家族の健康状態を入力できるシステムです。

入力された情報は、保健所等と共有されるため、陽性者の状態を迅速に把握し、適切なフォローが可能になります。

### 問い合わせ

- 陽性判明後の手順や健康観察のこと  
和歌山県 My HER-SYSコールセンター  
☎0120-238-275 FAX050-3802-9424 9:30~20:30
- 新型コロナウイルス感染症全般のこと  
和歌山県コールセンター  
☎073-441-2170 FAX073-431-1800 24時間対応

### 事業承継の相談

事業承継に関する悩みなどについて無料で相談できます。秘密は厳守します。

時:平日9:00~17:30

問:県事業承継・引継ぎ支援センター 〒640-8567和歌山市西汀丁36和歌山商工会議所5階 ☎073-499-5221

和歌山県事業承継・引継ぎ

### 高齢者等生活意識調査

介護ニーズなどに関するアンケート調査にご協力ください。

時:10月上旬~11月上旬

対:県内在住の65歳以上の方5,000人(うち要介護または要支援の方計2,000人)、40~64歳の方2,000人

※無作為抽出

問:長寿社会課



青字施設 は65歳以上、障害者、高校生以下、外国人留学生などは入場無料  
赤字施設 は入場無料 展 は展示 伊 はイベント

## 施設無料開放日のご案内

- 県立近代美術館・博物館:10月2日(日)
- 県立自然博物館:10月26日(水)
- 紀伊風土記の丘:10月1日(土)

けんりつ きんたい びじゅつかん ☎073-436-8690 FAX073-436-1337  
〒640-8137和歌山市吹上1-4-14

9:30~17:00(入館は16:30まで) 休館/月曜(祝日の場合次の平日)

展 ミティラー美術館コレクション展  
10月8日(土)~12月25日(日)

展 コレクション展2022-秋冬「田中恒子コレクション」  
10月8日(土)~12月25日(日)

けんりつ はくぶつかん ☎073-436-8670 FAX073-436-6643  
〒640-8137和歌山市吹上1-4-14

9:30~17:00(入館は16:30まで) 休館/月曜(祝日の場合次の平日)

展 特別展「濱口梧陵と廣八幡宮ー法蔵寺・養源寺・安楽寺の文化財とともにー」  
10月15日(土)~11月23日(祝)

きい ふどき おか ☎073-471-6123 FAX073-471-6120  
〒640-8301和歌山市岩橋1411

9:00~16:30(入館は16:00まで) 休館/月曜(祝日の場合次の平日)

伊 秋期特別展「紀氏、大地を開く」シンポジウム  
①11月6日②20日いずれも日曜13:30~16:30  
対・定:小学生以上 各60人 先着順  
申:①10月21日②11月4日いずれも13:00~

伊 館長講座②「旅と博物館」11月12日(土)13:30~15:00  
対・定・申:小学生以上 30人 先着順 10月28日13:00~

伊 民家ガイドツアー 11月13日(日)13:30~15:30  
対・定・申:小学生以上 15人 先着順 10月28日13:00~

伊 フトシ先生と観る風土記の植物③  
11月19日(土)13:30~15:30  
対・定・申:小学生以上 30人 先着順 11月4日13:00~

けんりつ しぜん はくぶつかん ☎073-483-1777 FAX073-483-2721  
〒642-0001海南市船尾370-1

9:30~17:00(入館は16:30まで) 休館/月曜(祝日の場合次の平日)

伊 木の実や種をさがしてみよう  
10月29日(土)13:00~15:00

場:田辺市龍神村  
対:小学生以上(小学生は保護者同伴)  
定・申:20人 抽選 10月15日まで

伊 講演会 クモの奇妙な世界~その姿・行動・能力のすべて~  
11月6日(日)10:00~12:00  
定・申:30人 先着順 事前申込

伊 チリメンモンスターイン和歌山  
11月23日(祝)13:30~15:30  
対:小学生以上(小学生は保護者同伴)  
定・費・申:15人 抽選 100円程度 11月9日まで

かなおなみこうえん まんようかん けんこうかん ☎073-446-5553 FAX073-446-5554  
〒641-0022和歌山市和歌浦南3-1700

9:00~17:00(入館は16:30まで) 休館/月曜(祝日の場合次の平日)

伊 万葉お琴コンサート~いにしえへの誘い~  
11月3日(祝)14:00~15:00  
対:2歳以上(小学生以下保護者同伴)  
定・申:30人 先着順 事前申込

けんりつ としよかん ☎073-436-9500 FAX073-436-9501  
〒641-0051和歌山市西高松1-7-38

9:00~19:00(土日祝は18:00まで)  
休館/月曜(祝日の場合次の平日) 毎月第2木曜

伊 南葵音楽文庫アカデミー 秋  
11月19日(土)、20日(日)いずれも13:30~15:30  
定・申:各60人 先着順 10月19日~

伊 デイタイム・コンサート 11月4日(金)12:00~12:30  
定:200人 先着順

しよくがつこうえんりよつか ☎0736-62-4029 FAX0736-63-2570  
〒649-6211岩出市東坂本672

9:00~17:00(入館は16:30まで) 休館/火曜

10月の花ごよみ 秋バラ、キジョウロウホトトギス、コスモス、ケイトウ、サルビア、マリーゴールド

伊 やってみよう!ドラム管楽器スチールパン  
10月15日(土)・16日(日)・29日(土)・30日(日)いずれも10:00~13:00と12:00~15:00  
定・費:各5人 先着順 2,000円

展 シャボテン・多肉植物品評会/古典植物と山野草展/福和盆栽銘風展  
10月22日(土)~23日(日)

伊 秋のポタニカルアート教室  
10月22日(土)~23日(日)9:30~12:00  
定・費:20人 先着順 1,000円

展 第13回緑和会盆栽展 11月5日(土)~6日(日)

どうぶつ あいご ☎073-489-6500 FAX073-489-6504  
〒640-1251紀美野町国木原372

10:00~17:00 休館/火曜

伊 犬・猫の飼い方講習会・譲渡会  
①愛護センター 10月9日(日)、13日(木)、23日(日)、11月13日(日)、18日(金)、27日(日)②御坊保健所 10月17日(月)③新宮保健所申本支所 10月28日(金)いずれも11:00~(講習会はリモート受講可)  
※動物愛護センターでは譲渡会を常時開催  
※譲渡を受けるには受講と、犬については狂犬病予防ワクチン接種代2,700円が必要

なんき くまの ☎0735-67-7100 FAX0735-67-7191  
〒649-3502串本町潮岬2838-3

9:00~17:00

展 地震の最先端の研究をのぞいてみよう  
10月12日(水)~11月30日(水)



### とら げっかん 土地月間

地籍調査にご協力を!  
土地の境界が明確になることで、円滑な土地取引や土地のトラブルの未然防止、災害からの迅速な復旧・復興などに役立ちます。

問:市町村  
大規模な土地売買は届出が必要です  
一定面積以上の土地を売買などにより取得した場合は、契約後2週間以内に市町村長へ国土利用計画法の届出をする必要があります。

問:市町村  
不動産に関する無料相談会を行います  
時:10月20日(木)10:00~16:00  
場:\*県不動産鑑定士協会(和歌山市)  
申・問:電話で住所、氏名、電話番号を事前に会場  
☎073-402-2435

和歌山県不動産鑑定士協会

### しょうかそう ひ 浄化槽の日(10月1日)

くみ取り便槽や単独処理浄化槽を設置のご家庭は、生活雑排水もきれいに処理できる「合併処理浄化槽」への転換をお願いします。

※設置の際に補助金制度があります。詳しくは市町村まで。  
定期的な保守点検、清掃、県指定検査機関による年1回の法定検査を必ず受けてください。

指定検査機関:県水質保全センター  
☎073-432-6433  
問:下水道課

### ぞうき いしよくふきゅう すいしん げっかん 臓器移植普及推進月間

あなたの意思で助かる命があります。健康保険証・運転免許証・マイナンバーカードなどに自身の意思を記入し、携帯をお願いします。インターネットからの意思登録も可能です。  
問:薬務課、わかやま移植医療推進協会 ☎073-424-7130



### め あいご 目の愛護デー(10月10日)

目の病気が早期発見・早期治療が大切です。「目の愛護デー」を機会に目の大切さを考えてみませんか。  
問:同上

### ぜんこく ふせい けいゆ ぼくめつ きょうか げっかん 全国不正軽油撲滅強化月間

軽油引取税の脱税原因となる不正軽油撲滅のため、全国一斉の抜取調査などを実施します。不正軽油に関する情報をお寄せください。  
☎0120-258-174  
e0105003@pref.wakayama.lg.jp  
問:税務課



### さんらん ぼうし きょうか げっかん ごみの散乱防止強化月間

ごみの散乱を「しない」「させない」「許さない」を合言葉に、ごみゼロをめざし、和歌山をもっときれいにしていきましょう。  
問:廃棄物指導室

### げっかん 10月は〇〇月間です

#### しよくいく すいしん げっかん 食育推進月間

「食」は命の源であり、生涯にわたって健康でいきいきと暮らすために大切なものです。日頃の食生活を見直し、栄養バランスのとれた食事を心掛けましょう。また、食品ロスを無くすために、無駄な買い物をしない、料理を残さないなど、できることから始めましょう。

問:果樹園芸課 ☎073-441-2903



#### こつすい すいしん げっかん 骨髄バンク推進月間

あなたのドナー登録を待っている人がいます。一人でも多くの患者さんを救うために、ドナー登録にご協力をお願いします。  
対:18~54歳の方  
問:薬務課、県立保健所(支所)



#### くすり けんこう しゅうかん 薬と健康の週間 (10月17~23日)

薬は正しく使いましょう!  
飲み合わせや重複服用、副作用など薬に関する悩みごとやジェネリック医薬品への切替えのことは、薬剤師等に相談し、安全・安心に薬を使いましょう。  
問:薬務課、県立保健所(支所)



#### じやりさいしゆぎょうむしゆにんしや 砂利採取業務主任者

時・場・費:11月11日(金)10:00~12:00  
田辺商工会議所(田辺市) 7,600円  
願書配布:申込先、振興局建設部、WEBサイト  
申・問:郵送、持参で10月3~17日に河川課



#### ぎしそくし 義肢装具士

時:11月6日(日)10:30~  
場:\*県子ども・女性・障害者相談センター(和歌山市)  
採用予定人数:1名程度  
願書配布:申込先、会場、WEBサイト  
申・問:郵送で10月3~17日に障害福祉課



#### けんしよくいんさいよう ついか ぼしゆう 県職員採用(追加募集)

時:11月27日(日)  
試験区分:総合土木職、建築職、電気職、林学職、社会福祉士、獣医師など  
申・問:インターネットで10月4~31日に県人事委員会事務局  
※詳しくは10月4日~配布の試験案内参照

#### けんりつがっこうじっしゅうじよしゆ 県立学校実習助手

時:12月4日(日)  
場:県民文化会館(和歌山市)  
採用予定人数:特別支援学校の実習助手1人  
願書配布:申込先、WEBサイト  
申・問:郵送(簡易書留)で11月8日までに教職員課



## 試 しけん 験

### ぎのう けんてい こうき 技能検定(後期)

時・場:12月5日(月)~2月12日(日)  
(受検票で通知)  
職種:工場板金、ローブ加工など  
等級:特級、1~3級、単一等級  
費:学科試験3,100円、実技試験18,200円(上限)※減免措置あり  
願書配布:申込先、労働政策課、振興局企画産業課、市町村  
申・問:郵送で10月3~14日に県職業能力開発協会 〒640-8272和歌山市砂山南3-3-38 ☎073-425-4555  
和歌山県職業能力開発協会

**気こころのこころの**  
人権連載

**10月は里親月間です**

「家庭のぬくもりを必要とする子供たちがいます」

問 子ども未来課 ☎073-441-2490

子供が健やかに成長していくためには、あたたかい家庭が必要です。しかし、親の病気や虐待等の理由により自分の家庭で暮らすことができない子供たちがいます。県では、そんな子供たちを家庭に迎え入れ、深い愛情と正しい理解をもって育ててくださる「里親」を募集しています。

「里親」には、養子縁組を目的とせずに必要な期間養育する「養育里親」、養子縁組を行う「養子縁組里親」があります。また、お正月や長期休み、週末などに数日~1週間程度子供を家に迎える「週末里親」もあります。あなたとの出会いを待っている子供たちがいます。

「里親」に関するお問い合わせは、各児童相談所をはじめ、各里親支援センターで受け付けていますので、お気軽にご連絡ください。

**お問い合わせ**

子ども・女性・障害者相談センター(中央児童相談所)… ☎073-445-5312

紀南児童相談所… ☎0739-22-1588

紀南児童相談所新宮分室… ☎0735-21-9634

里親支援センターなでしこ… ☎0736-69-1004

里親支援センターほっと… ☎0739-34-2735

広告

広告



## 広報番組のお知らせ

放送内容・時間は都合で変更する場合があります。

**テレビ** テレビ和歌山 **WTV**

- きのくに21** 日曜 9:30・(再) 18:00  
 10月 2日 稗田一穂展  
 10月 9日 わうフェスタ  
 10月 16日 紀氏、大地を開くー宮井用水と耕地開発ー  
 10月 23日 生き物博士をめざせ！ネイチャー・キャンプ  
 10月 30日 知事と語る

**県民チャンネル** 月・火・木・金・土曜 21:55

**マンスリー県政 ニュースワイド** 毎月最終金曜 19:30

**ラジオ** 和歌山放送 **WBS**

**県庁だより** 毎日 11:40・(再)月～金18:00

**ラジオでお届け! 県政最前線** 火曜 15:40

和歌山県インターネット放送局

県の施策や魅力、きのくに21を動画で配信



和歌山県優良県産品

## プレミアム和歌山

『プレミアム和歌山』は、“和歌山らしさ”“和歌山ならではの”視点で審査し、優良な県産品を推奨する制度です。

### 黒あわび茸 山椒味

こりこり触感の黒あわび茸を有田川町の自社農場で生産するぶどう山椒で佃煮にしました。ほのかに香る風味としびれを活かした商品です。

株式会社RY  
☎0736-61-1875



抽選で**10名**様に「黒あわび茸 山椒味」を含む佃煮など**プレミアム和歌山推奨品6種類セット**をプレゼント!

10月20日(木) <消印有効>までに住所、氏名、年齢、電話番号、商品名、県民の友への感想を記入し、ハガキで〒640-8585(住所不要)広報課「プレミアム和歌山」係へご応募ください(WEBサイトからも応募可)。

※皆さんの個人情報、和歌山県個人情報保護条例に基づき適切に取り扱います。



問: 広報課

県民の友最新号

☎073-441-2032 FAX073-423-9500

【広告】 県収入の一部とするため有料広告を掲載しています。広報課 ☎073-441-2032

## 知事メッセージ

### 県民の皆様へ



## ポジティブリストとネガティブリスト

次代を背負ってほしい和歌山の若者の能力と意欲を高めようと、毎年わかやま塾を開いていますが、その講師である青山繁晴さんが先日ポジティブリストとネガティブリストということに言及されました。ポジティブリストは、リストに挙げられている事しかしてはいけないということで、ネガティブリストは、リストに挙げられている事以外は判断で何でもしてもよいということです。青山さんは警察と防衛の違いとして言われたのですが、私はこれを聞いて、県知事や県庁職員は断然ネガティブリストの考えで行動せねばならないと思いました。

行政や公務員は、とすれば決められたことを淡々とこなしていればよい、余計なことをして問題を起こしてはならないといった考え方が主流になりがちです。その結果、前例踏襲に堕したり、何もしないことの言い訳ばかりをしているといった批判にさらされることになってしまいます。

私はこれではいけないと思います。県民の幸せを図るため、しなければならぬことは時々刻々変わるし、誰もやったことがないことを工夫して見つけ出して実行するといったことも必要になってきます。逆に言うと、こうして頭を最大限に使って、県民の幸せのために最大限のことをするというのが公務員の冥利に尽きるとも思います。

もちろん、県の行動は公権力の行使ですから、道理にかなわないこと、明確な法律違反、人権を傷つけること、人のプライバシーに関わることなどしてはいけないことも多々あります。しかし、これらをネガティブリストとして頭にしっかり入れた上で、やれる事は何でもやるという気概がないと県民の幸せは図れません。新型コロナ対策や災害対応、新政策の企画立案など、私は和歌山県政をこのようなネガティブリスト方式に基づいてリードしてきました。その結果、新しいさまざまな知見や経験もできて、次に同様なことが起こったら適用できるソフトな行政財産もどっさりたまってきていますから、気概さえ失わなければ、同じように県民の幸せを追求できるはずだと。

和歌山県知事 **仁坂 吉伸**

広報課WEBサイトから県民の友のバックナンバーをダウンロードできます。

県民の友



総合  
評価値

**80**

・古紙/パルプ配合率 70%以上  
・塗工量 30g/m<sup>2</sup>以下



この印刷物は、印刷用の紙へリサイクルできます。