

和歌山 人・もの・地域

和

n a g o m i

Vol.24
2014

The (piritual Road

特集

熊野転生

世界遺産登録10周年

知事対談 小林稔侍×仁坂吉伸

フォトレイン [南海電鉄高野線]

WAKAYAMA GEO! (橋杭岩)

今も昔も美味しいもん (まぐろ丼×しらす丼)

プレミアム和歌山 紀州備長炭干し備長梅左衛門 真あじ

photo by MUJDA Tomohiro

特集

熊野転生

黄泉の国、浄土とも言われた「隈の地・熊野」。
森は母なる大地の子宮のように、

道は現世と結ぶ産道のように、生命力に溢れている。

草木は森に還り、新たな魂へと受け継がれ、

人は森羅万象の一粒として、寄り添いあって生きる。

熊野では豊かな自然とあらゆる精が、

混沌として存在し転生を繰り返す。



混沌に魅入られた領域。

杉木立から眩しく差し込む陽。苔むした巨岩。森の懐に続くかのような石畳。時に葬られたかの錯覚を、可憐な路傍の花がみつめている。紀伊半島に抱かれた古道は、未だ亡者が歩く道があり、修験の道があり。

隈の地・熊野は、神話の時代から神々が鎮まる特別な場所であり、神と仏がいまなお強く繋がる日本人の精神性が具現化されたテリトリー。太古の昔から人々の篤い信仰を集めてきた。ここでは、空間や時間、秩序を超えて混沌とモノが存在し、その大なるモノとともにヒトは生きている。

①石畳の古道 ②熊野本宮大社の旧社地、大斎原 ③熊野川に広がる雲海 ④小さなお地藏さん ⑤熊野本宮大社参道 ⑥楠の久保放籠跡周辺 ⑦段染と呼ばれる海沿いの古道 ⑧梵字が刻まれた円座石 ⑨那智の大滝 ⑩神倉神社のお燈祭り ⑪古道沿いに咲くササユリ ⑫野中の一方杉 ⑬発心門王子に続く古道

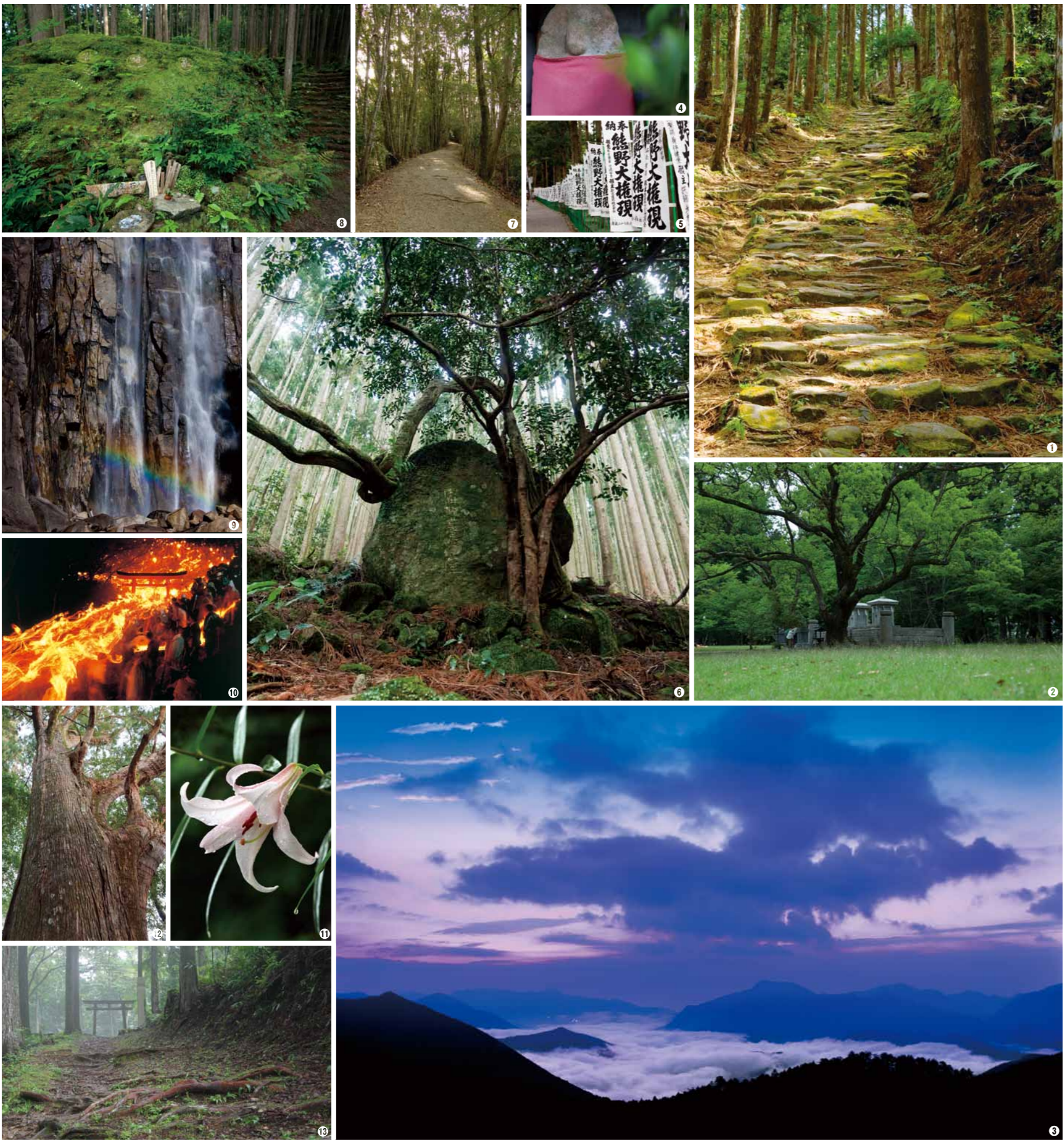
世界遺産登録から10年、伝承がある。こういう話を「熊野という宝をいつまでも残していかなとあかん。そういう意識が地元の人たちに浸透したことが、最大の変化ではないでしょうか」と語る坂本さんは、熊野の語り部の産みの親ともいえる存在。

「熊野古道自体が歴史であり物語である。道端の一本の木、お地藏様の一つに」とつとつと語ってくれた。

10th anniversary Interview
坂本 勲生
Sakamoto Isao
熊野本宮語り部の会長



人類の宝を未来に語り継ぐ喜び





熊野で生まれた熊野本宮ガラス

2009年、大斎原を望むカフェの隣に工房をオープン。2011年の紀伊半島大水害で釜が水没し全損、自らも自宅の2階から救出されたという。そして1年がかりで釜を修復し、現在は新しいシリーズの創作に意欲的に取り組んでいる。

ガラス屋・茶房 靖

住所／田辺市本宮町本宮294 電話／0735-42-0147



3本の青い筋が印象的な三流線シリーズは、八咫鳥や熊野三山を表現し、ゆるやかにねじることで熊野川をイメージしている再生ガラス。



復活した熊野川川舟下り

世界遺産登録を機に、2005年に復活した熊野川の川舟下り。紀伊半島大水害では、船着き場がえぐり取られる大きな被害を受けた。翌年4月には再復活し、最近では海外のお客さまにも大人気。

熊野川川舟センター

住所／新宮市熊野川町日足350 電話／0735-44-0987



熊野古道弁当

世界遺産登録を機に、「何か名物を」と若女将の大村良子さんが知恵を絞った熊野古道弁当。川湯温泉一帯も先の水害で大きな被害を受けた。「観光客も戻り本当にうれしいですね。せっかく古道を歩くのですから、その風情を味わってもらいたくて古道弁当も復活しました。今も復興工事関連の方もたくさんいらっしゃいます」と笑顔で語った。

温泉民宿「大村屋」

住所／田辺市本宮町川湯温泉 電話／0735-42-1066

黄泉還りの地。熊野の豊かな自然は、彼方より訪れた人々の心とからだを癒し、魂を再生する。色濃い風景、温泉、水。気負わず分け隔てのない人の心。祈りの空気。

母性の象徴ともいわれる熊野川。翡翠色に輝く川面がゆらぎのリズムを奏で、舟下りする巡礼者にしばしの安らぎを与えた。かつては熊野本宮大社から熊野速玉大社へと詣でるための参詣道であり、それ故「川の参詣道」として世界遺産登録されている。気性が激しい一面をもち、太古より留まることのない流れは、時に歴史を洗い流した。世界遺産登録をきっかけに、復活さ

せたり、誕生したこともある。旅人に人気の熊野川川舟下りは、船頭さんと語り部の息のあった案内が今や名物となっている。美味なる海山の幸は古道歩きに重宝するお弁当に。自然や伝承のモチーフは、工芸品のデザインに生かされ、熊野の宇宙を廻り廻る。

タフに思える熊野の再生について、宿の女将さんが実にニュートラルに語ってくれた。「美しさも厳しさもみんな熊野。優しい時も機嫌が悪い時もあるけど、今までもしてきたように、時間がかかっても元の姿に戻るよ」。

千年続く祈りの地は、こうして逞しさを増していくのだろう。

煌めき
生れ変わる
時間。



和歌山 人・もの・地域

和

n a g o m i

世界遺産登録10周年 号 外



サンティアゴ・デ・コンポステーラ 巡礼の道が繋ぐ交流

5月11日から17日、日本・スペイン交流400周年及び世界遺産登録10周年を記念して、「和歌山県文化交流団」がスペインを訪問。13日にはガリシア州のサンティアゴ・デ・コンポステーラ大聖堂で和歌山県の伝統文化・精神文化を紹介する「和歌山文化プロモーション」が開催された。大聖堂内では熊野本宮大社の男舞などが披露され、300人を越える市民やマスメディアから大きな拍手が起った。



サンティアゴ・デ・コンポステーラ大聖堂に奉納された熊野本宮大社の神官による男舞



大門坂(熊野古道中辺路)

心を繋ぐ参詣道 人々が歩き、そして道が生まれた

熊野三山と高野山、吉野・大峯の3つの山岳霊場とそれらを結ぶ参詣道が「紀伊山地の霊場と参詣道」として世界遺産に登録され10年が経った。紀伊山地の自然と人々が千年を超えて築いた広大な祈りの風景。しかし、この間も、自然は容赦なく猛威を奮い、また新たな営みに光を注いだ。次の千年を思い、改めてその価値と行方を探る。

世界遺産たる価値

この10年、特に女性を中心に、癒し、パワスポ、スピリチュアルと数多くの本が出版され

神仏への関心も高まっている。世相を反映し、熊野や高野山の知名度は国内外で徐々に浸透しつつある。神仏習合の姿を色濃く遺す紀伊山地が、なぜ

世界遺産となったのか。その価値を探るべく、登録年度に発行された「世界遺産 紀伊山地の霊場と参詣道」(発行：世界遺産登録推進三県協議会)を紐解いてみた。世界遺産委員会に提出した「世界遺産一覽表記載推薦書」の本文や写真を再構成したもので、そこに登録資産の価値証明に関する記載があり、その一部に比類なき資産との段をみつけた。



発心門王子

資産である例は少なく、登録以降、その象徴的な存在として熊野古道(熊野参詣道)が注目された。

熊野古道には複数のルートがある。なかでも、上皇らによる熊野御幸の道、中辺路は、世の面影を強く遺すルートとして人気が高い。京から川を



瀧尻王子裏の急坂(熊野古道中辺路)



紀伊山地の「参詣道」は目的地への直線的な利用ではなく、相互に利用しあっていることがとても大切な意味をもつ。また、巡礼道が世界遺産の主たる

今も厳しい修験の道も熊野古道は、紀伊路、中辺路のほか、伊勢と結ぶ伊勢路、高野山と結ぶ小辺路、風光明姫



南方熊楠

高野山の至宝に出会える美術展 高野山開創1200年記念 高野山の名宝



【東京】サントリー美術館
東京都港区赤坂9-7-4
東京ミッドタウンギャラリー3F
2014年10月11日(土)~12月7日(日)
【大阪】あべのハルカス美術館
大阪市阿倍野区阿倍野筋1-1-43
あべのハルカス16F
2015年1月23日(金)~3月8日(日)

空海も歩いた巡礼の道
高野町石道は、高野山麓の慈尊院から高野山上へ通じる表参道で、空海が高野山を開山して以来の信仰の道。道標として木造の卒塔婆が建てられていたが、後に1町(約109m)に

とに「町石」と呼ばれる石柱に建て代えられた。高野山への半ばほどには、天野の里と呼ばれる盆地があり、高野山の地主神を祀る丹生都比売神社がある。



高野山根本大塔

世界遺産で「道普請」
道は歩けば傷む。そのため、和歌山県では企業や個人のボランティアによる道の維持保全活動の仕組みを作り、サポートを続けている。地元



次代に繋ぐために
熊野や高野山は、人々の暮らしと世界遺産が一体化し呼吸している景観である。言い換えれば、進化も退化もする景観であり、時代の流れに変わらぬ変を繰り返してきた。和歌山県は、難題といえる景観保護のために文化財の保護だけでは足りないと考え、背景の山並みまで含めた景観条例の制定や自然公園区域の抜本的な見直しなど、あらゆる手段を講じ保全に努めている。この神聖で寛容な空気感を次代に繋ぐために。

※和歌山県世界遺産センター/田辺市本宮町本宮100番地の1 TEL 0735-42-1044 E-mail:e0624002@pref.wakayama.lg.jp http://www.sekaisan-wakayama.jp/protect/michibushin.html



サンティアゴ巡礼の道/「鉄の十字架」のある「イラゴ峠」からサンティアゴの方へ下る道



熊野古道/大日越え鼻欠地藏付近の坂

痛む足を引きずって汗をかき、
天を仰ぎ、ただひたすら歩き続けるとき、
人は神なるものと近くなる。
日常から解き放たれ、
大地のうえを這うがごとくにすすむとき、
自然や宇宙との根源的なつながりを
確かめることができるのだ。



サンティアゴ巡礼の道/イラゴ峠の鉄の十字架



熊野古道/那智の大滝

熊野古道と
サンティアゴ巡礼の道

僕にとって和歌山は、 家族みたいなもの。

和歌山は僕にとって親父やお袋、そして兄貴そのもの。
だから今も故郷に近づくだけでワクワク。
そして今も和歌山弁を大切にしています。
なんだか温かくっていいじゃないですか。

仁坂知事(以下仁坂) ●小林さんは紀北かつらぎ町のご出身で、私たちはテレビでご活躍を拝見している訳ですが、小林さんの子どもの時の思い出をお話いただきたいと思います。

小林稔侍(以下小林) ●小学生の頃は終戦直後で笠田村と呼ばれていました。遊び場はなんとと言っても紀の川ですね。本当に自然豊かないいところでした。もちろん山でもよく遊びましたけど。

仁坂 ●じゃあ泳ぎも達者だった訳ですね。しかし幼少の頃、ご病気をされて休学されたと聞きました。

小林 ●7歳の頃ですね。肺に病を患い治療の為の注射を1年以上毎日打たれていました。しかしその薬が日本に入ってきたばかりなので非常に高価でした。我が家はそれほど裕福でもなかったのですが、母方の叔父などが海外でビジネスに成功し、その薬を売る程送ってくれたので、運良く九死に一生を得た訳です。

仁坂 ●海外ではもう普及していたんですね。和歌山には昔から海外移民された方が多くいらつしやり、成功された方も多かったと聞きます。

小林 ●お袋は元々お経なんてあげない人

だったのですが、神仏に頼るしかなかったので、毎日お経を上げてくれ、僕もいつのまにかお経覚ええました(笑)。

仁坂 ●お経を聞いて覚えたんですか？昔からやっぱり音感が優れていたのですね。耳がいいというのは、役者さんにとって重要な才能のひとつだと思います。

両親に可愛がられ そして楽をさせたい

仁坂 ●その後は、和歌山市にある和歌山大学附属中学校へ進学されたと聞いています。

小林 ●僕たちの学校から附属中学校を受験できるのは、学年で2、3人程度でした。かつらぎ町から和歌山市は今わずか30キロの距離ですが、当時の30キロは距離感が違う。通か彼方の都会なんですね。そしてその中学校を受けるという友人が「入学する女子はもの凄く可愛いらしいぞ」と言ってますね。しかし僕の成績は真ん中ぐらい。当然受験できないのですが、一念発起して勉強しました。邪な動機ですが僕の人生の中であそこまで勉強したのは、あの時の1年だけです(笑)。それ

でなぜだか僕だけが受かりました。
仁坂 ●やっぱり最後の追い込みが凄かったんですね。
小林 ●運が良かっただけです(笑)。

仁坂 ●それから3年間ずっと汽車に乗っ

て和歌山市まで通われたのですが、当時の和歌山市はどのような状態でしたか？

小林 ●まだ戦争の爪痕が残っていましたね。焼け野原となった和歌山市。当然お城も焼失してありませんでした。それでも市電に乗って和歌浦まで遊びに行ったのも覚えてます。

仁坂 ●そして高校を卒業されて東映のニューフェイスをお受けになりました。どうして俳優の道を目指されたのでしょうか。

小林 ●裕福ではなかったけれど両親には非常に可愛がられて育ちました。俳優になればお金が儲かるって思っていたんですね。「親父やお袋に家を建ててやり楽をさせたい」という思いで受けました。内情も何も知らずに(笑)。

仁坂 ●ところがこれがまた凄い数で。男女合わせて24000人が受験し、その内受かったのが、男性ではたった4人だったとか。試験にはもの凄く強いんですね。

小林 ●いや、本当に運が良かったんですよ。それから俳優座という養成所に入り、卒業すると肩書きは幹部候補生なんです。しかし撮影所には男だけで300人ぐらいいたんです。縁故も何もないわけですから、やることといえば「歩き」だけ。

仁坂 ●ああ、通行人ですね。
小林 ●そうです。仕事が終わって東映撮影所の門を出る時に、「毎日毎日歩くだけ。まいったなあ。でも俺だけひよこり入ったんだから、神様はそんな悪戯すること



真田庵・善名称院(ぜんみょうしょういん)
真田昌幸・信繁(幸村)の隠棲時代の屋敷跡。九度山町にある高野山真言宗の寺院。2016年のNHK大河ドラマでは幸村を主人公とした「真田丸」が放映される予定。

知事対談 小林稔侍×仁坂吉伸

俳優

和歌山県知事



柿の葉寿司
紀北地方を中心に伝わる柿の郷、かつらぎ町の伝統食。



小林稔侍(こばやしねんじ)

かつらぎ町出身。和歌山県立笠田高等学校卒業。第10期東映ニューフェイスに合格し東映に入社。大部屋時代からの恩人高倉健主演の「鉄道員(ぼっばや)」で、第23回日本アカデミー賞最優秀助演男優賞を受賞。現在も数多くのTVや映画に出演。日本を代表する俳優である。



知事対談

小林稔侍 × 仁坂吉伸

俳優

和歌山県知事

飾らず全てを受け入れる
和歌山県人の懐深さ

仁坂●それで小林さんが通行人役から現在のようになられたきっかけは何かあったのですか？

小林●業界に縁故もありませんでしたので、誰かにすすめるとかお願いするとかできなかつたんです。ところが当時の撮影所というところは、ひとつの釜の中であつた煮状態なんです。役者だけでなく撮影のスタッフさんとか各部署の人が沢山いました。俳優同士では演技方などを論じあったり、撮影スタッフならではの違った見方考え方などを知り、互いに切磋琢磨できたように思います。今はそれぞれが異なったプロダクションに所属する個々の状態で、そういうごつた煮の釜もなく、そういうことはありませんが、昔はコツコツやっていたら、誰かが声をかけてくれました。

仁坂●なるほど。スタンスが違えば考え方も違う。撮られる側と撮る側両方の考え方を知ることができた訳ですね。それは色んな意味ですごくいい経験ですね。様々な視点で物事を「見る・考える」ということは、「人」を思う・思いやるのと良く似ていて非常に大切なことです。行政においてもそういう異なった視点を持つという

ことは非常に大切なことだと思います。他にも何か苦労されたことはありませんでしたか？

小林●方言というか言葉ですね。現在はテレビなどの影響で、多くの人の言葉は、標準語とは言えなくてもそんなに違いはないですよ。しかし当時は東京から和歌山に電話が通じるまで50分もかかる時代で、地方独自の言葉がはつきりあつた時代だつたんですね。しかし僕は役者という職業柄、アクセントなんか直さなければならぬ。だから授業が終わると東京駅に行き、人の話を聞いて標準語を勉強していました。ところがその時、誰かが僕に「ぶつかる」と男性でも「ごめんさい」といっていいんですね。地元で「ごめんさい」というのは、上流家庭の女性だけの言葉でした。それで下宿に戻り、壁の前で練習するんですよ。これが全く言えない。自分の「ゴメンナサイ」と言葉に真つ赤な顔になるんですよ。

仁坂●ええ？ そうなんですか(笑)。役者というのは誰でもそういうのをパッと演じられるものだと思つていました。小林さんは相当シャイなんですね。しかしこれは和歌山県人の特有の共通の現象なんですよ。シャイでわざとらしい事をしたくない。そして飾らない。さらにいいところといえば、人情味が溢れ排他的ではないって事です。熊野も高野山もそうですが、多くの巡礼者を分け隔てなく受け入れていた。

そしていつのまにか居心地がよくてそこに住み着いてしまう。そんな懐の深さ、器の大きさが和歌山にはあるんですね。小林さんと話していても、和歌山県人が持つ温かさや奥深さを改めて感じますね。

和歌山の魅力は ゆつたりとした時間

仁坂●小林さんにとって和歌山の魅力ってなんですか？

小林●実は凄く好きで大切にしているのが和歌山の方言なんです。家族で話す時も僕だけ和歌山弁です。変でしょうか？昔は方言を直すのに苦労していたのに(笑)。地元かつらぎ町はどこを見てもみかんや柿の山でした。僕の同級生の多くも今は農業に専念し、穫れた柿などを送ってくれるんですよ。「おれが作ったんやからな、うまいやろー」といって帰りますよ。「おお。うまいでー」といっていいですね。それはやっぱり小林さんのお人柄ですね。

小林●そして僕にとって和歌山は親父でありお袋であり兄貴なんです。だから所用で和歌山に戻る事があると、近づくとつれ心が高揚していくんですよ。そして久しぶりに帰ってもそれほど町並みも変わっていない。ところが子どもの頃遊んだ川原の木や

道沿いの木が、大きくなつてますよ。そこに住んでる人たちはあまり分らないかもしれませんが、僕にはすごくしつとりとそしてゆつたりとした時間の流れを感じる事ができます。

仁坂●それはなんだかほつこりする良い話ですね。そういうところにも小林さんの感性を感じます。紀北地方には和歌山が誇る世界遺産「紀伊山地の霊場と参詣道」の高野山が、また小林さんの地元かつらぎ町にも天野の里がありますが、これらの地もそれぞれしつとりとした癒しの聖地です。今年「紀伊山地の霊場と参詣道」が登録10周年を、また高野山は来年開創1200周年を迎え、日本はもとより外国からの注目も集めています。さらに、小林さんも何本か出演されたと思いますが、2016年の大河ドラマが真田幸村を主人公とした「真田丸」に決定しました。同じく紀北の九度山町は真田父子が隠棲生活を送つた地で、その屋敷跡には「真田庵」があり、真田ゆかりの地として地元は大変盛り上がりしています。

小林●へえ？ そうなんですか。かつらぎ町を含め紀北地方は日本一の柿の生産地ですよ。やはり柿をもっとどんどん出して町おこししないといけません。

仁坂●これを機にもっと和歌山を売り出していきます。是非、小林さんも和歌山へお越しください。本日はお忙しいところありがとうございました。



丹生川橋梁を駆け抜ける天空



南海電鉄 高野線

電話/06-6643-1005【南海テレホンセンター】(8:30~18:30)
<http://www.nankaikoya.jp/tenku/index.html>

橋本駅から極楽橋駅までの19.8km、標高差443mを結び、50%の急勾配や半径R=100の急カーブ、24ものトンネルが連続する国内有数の険しい山岳路線。これに対応する天空は、2200系と呼ばれる車両で、一般的な車両より全長が3メートル短く、各車両に駆動モーターを搭載する。また「ワンビュー座席」や「展望デッキ」を備え、待ち受ける風景も存分に楽しめる。

溪谷を越え、天空都市へ。

N a n k a i E l e c t r i c R a i l w a y

前畑 秀子 生誕100年。8月11日はガンバレの日!!

前畑、ガンバレ!



ベルリンオリンピック、女子200m平泳ぎスタート直前。第6コースが前畑選手で、第7コースが2位のドイツのゲネンゲル選手

故郷の紀の川が育てた日本人女性初メダリスト

今からちょうど100年前、現在の橋本市に前畑秀子選手は生まれた。小さい頃から紀の川で水泳に親しみ、小学校5年で学童新記録を出した。その後も数々の日本記録を作り、類い希な水泳の才能を見込まれ、名古屋の椋山女学校(現椋山女学園)に進学し、メダルを期待される選手に成長する。

昭和7年のロサンゼルスオリンピックでは、トップと0.1秒差で惜しくも

銀メダル。一時は引退を考えたものの後の4年間、日に2万メートルを泳ぐという猛訓練を続け、ベルリンオリンピックに臨んだ。そして昭和11年8月11日。深夜にも関わらずラジオから「前畑ガンバレ!前畑ガンバレ!」という、絶叫にも近いアナウンスが流れる。女子200m平泳ぎで、日本中が待ちこがれた金メダルを獲得した瞬間だった。その栄光を伝え継ぐようにと橋本市では、前畑選手ら同市出身のオリンピック選手二人の名前を冠した「前畑秀子・古川勝記念水泳大会」が小中学生を対象に毎年行われている。そこに小学生の頃から力強い泳ぎを見せる、中村智太郎選手がいた。



ゴール直前の前畑選手。優勝タイムは3分03秒6だった

「郷土橋本市の大先輩、前畑選手をはっきり意識したのは高校生の時でした。日本初の女性メダリスト。当時の金メダルへのプレッシャーを考えると本当に尊敬します。奇しくも生誕100周年に同じ平泳ぎで長崎大会の選手に選ばれ、本当に身も引き締まります。これからは少し離れていた国際試合も視野に入れ全力で泳いでいきたいと思えます」と抱負を語った。

強靭な下半身に鋭い眼光。まさしく世界のトップアスリート。ドライブが好きで、「先日は熊野本宮大社まで行ってきました。町内のお祭りにも必ず参加しています」と語る中村智太郎さん。会社から帰宅する前にほぼ毎日、水泳のトレーニングに通う。

2015 もうすぐ国体!

[水泳] 実施会場はココ!  和歌山市

競技日程▶

- ・国体/9月7日~13日
- ・大会/10月24日~26日(予定)

会場は、飛び込み・シンクロのみ大阪になります。

2015 紀の国 わがやま国体
第51回国民体育大会 運動と歓喜、そして絆

2015 紀の国 わがやま大会
第51回全国障害者スポーツ大会 運動と歓喜、そして絆



生誕100周年を迎えた日本人女子初の金メダリスト、前畑秀子選手。そして今、同じ橋本市で世界を相手に闘志を燃やす中村智太郎選手。輝かしい実績は、次世代に受け継がれてゆく。

尽きない闘志、中村智太郎選手に注目

眩いばかりの照明を受けたプールの水面が豪快に隆起する。2012年ロンドンパラリンピック男子100m銀メダリスト中村智太郎選手だ。中村選手は、両腕がない障害を持って生まれた。しかし何でも一人で出来るように、両親は強い愛情とともに厳しく育て、溺れることがないようにと5才の時からスイミングスクールに通わせた。好奇心に溢れ努力家でもあった中村選手は、小学校4年生には平泳ぎやバタフライなど4種目を泳げるまでに上達する。



いびつな形の扁平の「薄皮饅頭」は橋杭岩をイメージした串本の名物。

火山活動で生まれた大島へと続く岩柱群

★プロプロ岩や大オオカミ岩などと名付けられた大小43個の岩がまるで橋の杭のように見えることから橋杭岩と呼ばれています。一番高い岩で高さ19mもあるそう。

南紀熊野ジオパークガイドの会、会長 神保まよさん。熊野古道の語り部さんでもある。



沖に見えるのが、紀伊大島。

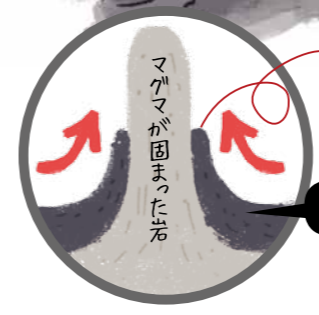
WAKAYAMA! GEO!

めざせ!南紀熊野ジオパーク



vol.1

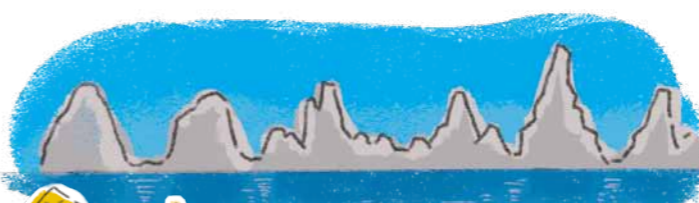
橋杭岩[串本町]



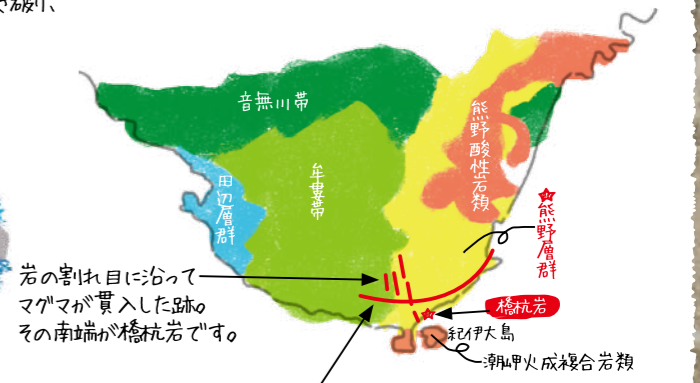
高熱で溶けたマグマに引張られて熊野層群の泥岩層が盛り上がっています。

黒い泥岩層

1800~1600万年前の浅い海に堆積したのが熊野層群。そこに1500万年前の火山活動で、下から盛り上がるマグマが熊野層群の黒い泥岩層を突き破り、地下で固まったのが橋杭岩だそうです。



弘法大師と天の邪鬼の伝説が残る橋杭岩。本当に不思議な形です。



岩の割れ目に沿ってマグマが貫入した跡。その南端が橋杭岩です。

東西22kmにもわたる古座川弧状岩脈。およそ1500万年前に噴出した巨大カルデラの一部。その規模は南北径40km。阿蘇のカルデラを遙かにしのぐ、日本最大級と推定されています。橋杭岩を形成するマグマモコの時の噴火のモノ。



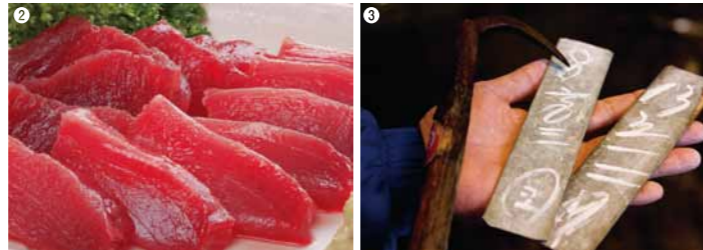
Geopark Sketch Walking

那智勝浦町

近海のはえ縄漁業による生マグロの水揚げ量日本一を誇る那智勝浦町。「黒いダイヤ」と呼ばれる黒マグロだけでなく、季節ごとにキハダやメバチ、ビンチョウなどいろいろな種類のマグロが、市場に水揚げされる。当然、町中のいろ

んなお店で新鮮な生マグロが味わえる。ツヤツヤと美しく輝く赤身、醤油をたらし、わさびを添え、しご飯と一緒にはしゃがみかき、生だからそのモチモチ感を堪能できるマグロ丼。那智勝浦町に来たら絶対味わいたい。

**生でしか味わえない
モチモチ食感！**



①生特有のみずみずしく、ツヤツヤした魚体がまぶしい。クロまぐろからメバチ、キハダ、ビンナガまで。季節や時期によって水揚げされる種類はさまざま ②透き通るような生マグロの赤身。新鮮なものは血合も身と同じように鮮やかな赤色をしているという ③水揚げされたマグロは次々と入札で買われていく。入札には、ブリキの札が使われている

まぐろ丼



(取材協力/まぐろ三味那智)

〈マグロ〉
マグロの赤身は高タンパクで低脂肪、低カロリーな健康食品

マグロに含まれるEPA(エイコサペンタエン酸)などの不飽和脂肪酸は、肝臓で脂肪が作られるのを抑え、血液中の中性脂肪を減らす。血栓の防止にも役立つ。心臓病や脳梗塞といった生活習慣病を予防する働きがある。また、DHA(ドコサヘキサエン酸)は脳の発達にも重要な栄養素の一つで、記憶力の低下や認知症の防止など脳神経を維持、向上させる効果も。

今も昔も
美味しいもん

Buon
Appetito



〈しらす〉
しらすは、イワシなどの稚魚のこと。魚を丸ごと食すからカルシウムもたっぷり。一年を通して収穫されるしらす。中でも春と秋のしらすは特に美味といわれる。小さいながらも魚を丸ごと食べるので、カルシウムはもちろん、コレステロールを下げる効果があるといわれるEPAも豊富に含まれている。

しらす丼

(取材協力/海ひこ)



①ふっくらとして柔らかく美味しい釜揚げしらすのためには何よりもスピードが命。2隻の小型船で網を引き、運搬船が漁港へと運び水揚げ、セリが終わるとすぐ釜揚げされる ②収穫される時期によりしらすの大きさも様々。真っ白な姿は新鮮な証し ③南国の空の下、天日干しされた「ちりめん」も魚の美味しさを凝縮された絶品。漁港付近のほっとする風景だ

**水揚げされてすぐ
釜揚げ、だから美味しい**

湯浅町は、しらすの水揚げ量県内1位の漁師町だ。多い時には日に4回程水揚げされ、その都度競りが始まる。漁港近くの加工場で、しらすが真っ白でふわふわの釜揚げにされると、付近一帯は潮の香りに包まれる。あつあつのご飯

にたっぷりの「釜揚げしらす」。薄味の塩加減で茹で上げられたしらすのふんわりとした柔らかい食感とふくよかな香りが口いっぱいに広がる「しらす丼」。昔から県内各地の海沿いの町で愛されてきたソウルフードだ。

湯浅町

東京で見つけた 和歌山ゆかりのお店



ほんのりに甘い醬のソースとキャビアの塩味が絶妙なアクセントに。

自分が本当に美味しいと思う料理だけを作り続けたい。

和歌山産の鮎をほんの少しだけスモークし、じゃがいものクリームで和えたカッペリーニの上に。ほおばった瞬間、舌の上で溶けてなくなるほどしっとり火を通した前菜。「九度山町で生まれ、遊び場といえば紀の川。釣りが大好きで鮎もよく釣っていました」と語るレストランサリュエのオーナーシェフ森本秀和さん。リーズナブ

ルなプリフィックスコースが人気のフレンチレストラン。



Data ▶ レストラン サリュエ
住所 / 東京都渋谷区広尾1-4-10
電話 / 03-5791-2938
営業時間 / 12:00~15:00(L.O.14:00)
18:00~23:00(L.O.21:00)
定休日 / 日曜・第3月曜

明治通りに面した窓がまるで一枚の可愛い絵のようなファサード。リニューアルしたばかりの店内。美味しい料理はどれもボリュームたっぷり、スタッフの接客も評判のフレンチレストラン。



Topics 1.

旬の和歌山情報をお届けします
2014 vol.24

戦国のスーパースター真田幸村が大河ドラマに!

平成28年のNHK大河ドラマが、真田幸村の生涯を描く「真田丸」(脚本:三谷幸喜氏)に決定した。関ヶ原の合戦後、真田父子は菩提寺である高野山蓮華院に身を寄せた。その後、麓の九度山町に隠棲、再起の時を待ち、この地から秀吉の恩義に報いるため、大阪冬の陣、夏の陣に出陣したのである。

で愛されているヒーローだ。今回の大河ドラマ決定に地元は早くも熱い期待を寄せている。



そば処幸村庵

町中いたるところにはためくのぼり

問い合わせ / 九度山町役場 産業振興課
電話 / 0736-54-2019

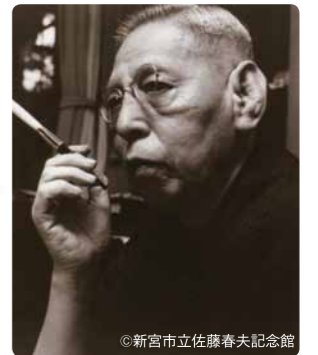
Topics 2. きのくに文学アルバム (有吉佐和子没後30年 佐藤春夫没後50年)

今年、和歌山を代表する二人の作家が没後の節目を迎える。

一人は、没後30年となる和歌山市出身の小説家、有吉佐和子。もう一人は、没後50年となるふるさと紀南の地をこよなく愛した望郷の詩人、新宮市出身の佐藤春夫だ。

それぞれの地元ではふるさとへの偉人を讃えようと、和歌山市では8月に有吉佐和子の長女玉青氏を迎えたパネルディスカッションや小説原稿などの特別展示等による「有吉佐和子没後30年特別展」を、新宮市立佐藤春夫記念館では、11月に企画展を開催する。

問い合わせ / 和歌山市教育委員会文化振興課
電話 / 073-435-1194
新宮市立佐藤春夫記念館
電話 / 0735-21-1755



©新宮市立佐藤春夫記念館

取材について



取材をバックアップします!

和歌山県では、メディア関係の皆様へ取材への積極的な協力・現地情報の提供等を行っています。

お問い合わせ
■和歌山県広報課
TEL. 073-441-2032 FAX. 073-423-9500
e-mail / nagomi-waka@pref.wakayama.lg.jp
■和歌山県広報課東京駐在(和歌山県東京事務所内)
千代田区平河町2-6-3都道府県会館12階(東京メトロ 永田町駅直結)
TEL. 03-5212-9057 FAX. 03-5212-9059
広報専任スタッフがおりますので、お気軽にお問い合わせください。

和歌山県フォトライブラリー(写真貸出)
http://www.pref.wakayama.lg.jp/photo/
和-nagomi-バックナンバー
http://www.pref.wakayama.lg.jp/prefg/000200/nagomi/

「ふるさと和歌山応援寄附」を通じてサポートしてください
和歌山県では、世界遺産や文化財の保全、2015国体開催、美しい海づくりなどに活用させていただきます。選択肢の中から活用方法の指定もできます。どうぞよろしくお願ひします。
※郵便局、クレジットカードもご利用可能です。
http://www.pref.wakayama.lg.jp/prefg/furusato/

和歌山 人・もの・地域
和 nagomi 2014 vol.24
企画・発行 / 和歌山県
発行日 / 平成26年7月10日
企画編集 / サンケイ広告(株)
制作 / (有)YS'pros
印刷 / 中和印刷紙器(株)
「和-nagomi-」は、古紙配合率70%以上の再生紙、大豆油インキを用いて制作しています。

プレミアム和歌山



和歌山は自然豊かで、おいしいものがたくさんあって、おもしろいところですね。興味津々。和歌山らしい魅力の発見が楽しみです。

紀州備長炭干し備長梅左衛門 真あじ
生産者 / 高下商店
和歌山市和歌浦南2-3-24
電話 / 073-445-2000
http://www.kishu-marutaka.com
和歌山県内の産直市場などのほか、ネットでの通販も。



和歌山県優良県産品(プレミアム和歌山)推奨制度
安心・安全を基本に幅広い分野で優れた県産品を“和歌山らしさ”、“和歌山ならではの”視点で推奨する。



干物特有の旨みと旬の魚の新鮮さも同時に楽しめる備長梅左衛門。「毎日食べても、また食べたくなるような干物が理想です」と語る高下さん。

魚の旨みと紀州の情熱をギュッと一枚に

ふつくらした身をほおばると、旨みがジューツ!「紀州備長炭干し 備長梅左衛門 真あじ」は、干物屋の3代目高下昭人さんのこだわりが詰まった商品だ。「和歌山らしいものを作りたい」。灰干しの灰の代わりに高級炭で知られる紀州備長炭を使おうと試みるが、固い備長炭を砕くこと熱が詰まった一枚だ。

「和歌山らしいものを作りたい」。灰干しの灰の代わりに高級炭で知られる紀州備長炭を使おうと試みるが、固い備長炭を砕くこと熱が詰まった一枚だ。

tama × panda with きいちゃん

ほくが
レポートするワッ!



シートは使って
シートは保存用!



たまキャラが記念ICOCAになりました。和歌山では和歌山電鐵貴志川線貴志駅でのみ絶賛好評発売。たま駅長とカモノハシのイコちゃんがハイタッチ!イコたまカードと呼んでニャー!

tama

「あと4回きっぷ」新デザイン登場!

年間30万人の利用者増を目指す和歌山電鐵貴志川線の「チャレンジ250万人祈念 あと4回きっぷ」が新デザインになりました。たま&ニタマ駅長秘蔵写真入りシートに170円切符4枚つづりで680円。今回も是非ゲットして!



お問い合わせは、和歌山電鐵(TEL.073-478-0110)へ。駅長たまのツイッター @ekichoTAMA 貴志駅には駐車場はありません。伊太折曾駅のパーク&ライドをご利用頂くと便利です。

panda

お母さんカピバラといつも一緒!



お問い合わせは、アドベンチャーワールドインフォメーション(ナビダイヤル.0570-06-4481)へ。公式ツイッター @aws_official ホームページ <http://aws-s.com/>



元気いっぱい、おてんば優浜

今まで一度も病気をしたことがない健康優良児、優浜。現在体重は70kg、毎日15kgの「竹」を平らげ、一番早い成長ぶりです。5月末にはカピバラの男の子と女の子のふたごの赤ちゃんも誕生、すくすく育っています。

元気に走ってるわ!



きいちゃん

2015 紀の国 わがやま国体

第70回国民体育大会 躍動と歓喜、そして絆

2015 紀の国 わがやま大会

第15回全国障害者スポーツ大会 躍動と歓喜、そして絆

「きいちゃん」は紀州犬をモチーフにした、2015年紀の国わかやま国体、紀の国わかやま大会のマスコットです。

「和-nagomi-」WEB版をご覧ください [和歌山県](#) [なごみ](#) [検索](#)

和歌山県ホームページ <http://www.pref.wakayama.lg.jp/>
(携帯サイト) <http://wave.pref.wakayama.lg.jp/mobile/index.php>