

あつ...それは愛情がこぼれまわ

冬の日差しを浴びて、子どもたちは、きょうも元気に戯れている。保育所の狭い遊び場—ブランコも、シーソーも、すべり台も、寄りたかった子どもたちの喜びの声でにぎやかだ。

けさも出勤早々、遊び場に出た私の姿をみつめて喚声をあげながら走り寄り、腕をうばおうとする子どもたち。せつなく、ていねいに櫛(くし)けずった朝の髪も一瞬の間に乱れそう。保育所の仕事のむずかしさに悩んだきのうの午後のことなど、私にはとおの昔にふつとんでいた。そして、この子どもたちと共に生きられる喜びを胸いっぱい満喫しながら、きょうもまた、保母としての日課が始まった。

紙芝居もじつとすわって聞けない子、いたずらが過ぎて大きな泣き声をあげてしまおう子、しんぼうしきれずおしっこをもらす子。—しかし、やっぱりかわい。この子どもたちのために私がある。—こんな気持ちを抱くたび味わうことか。

夕方、一人二人と迎えにくる母親や、自転車の父親に連れられて帰って行く子『先生、サヨウナラ』—その声は、ひとしおうれしそう。迎えのおそいあの二人は、きょうもさびしそくに窓の外にばかり気をとられている。

やはり、この子どもたちには親がいいんだ。家の方がいいんだ。懸命に保育と取り組んでいる私にとってそんな思いが、ちよびりさびしさを誘った。

のぞましい母と子の肌のふれあい

保育所には、さまざまな子が集まってくる。母親が働かなければ食べられない家庭。母親があっても、長い間の病人をかかえて手の回らない家庭。両親がそろっていても共稼ぎを余儀なくされる家庭—こんな家庭の子どもこそ、保育されなければならないのだ。

それだけに、送り迎えをデラックスな乗用車でできる家庭、催しものにはすぐくはなやかな服装で参加できる母親、けっこう女手が多く、子どもの面倒を十分みてやれる家庭—こうしたなかで、保育所へ子どもを追いやる親のあることに矛盾を感じることもある。いつもいちばん遅く母親の運転する車に迎えられて帰

って行くあの子の姿を見送るたびに、そして、まっ黒になって出稼ぎに行く両親に見返ってもらえず、家の中はほろりっぱなしになっている子を知るだけに—家庭では十分みてやれないという保育に欠ける子を、親にかわって面倒をみる場が保育所で、私たちは、そのためのおかあさんがわりなのだ。

クローラーも欲しいから。カラーテレビも買いたかろう。車の一台も持ちたかろう。しかし、そのために足手まといになることも、一日中保育所へ追いやることとする親や「幼稚園にいかせたのでは、すぐに帰ってくるが保育所では一日中あずかってくれるから」という親の多い



ことを悲しく思う。忙しい中で、子どもの生活にじかに接する生き方、母と子の肌のふれあいによる人間づくり、それが母親の責任ではないかと、ときにはそんなことを考えてみる...

☆ ☆ ☆

いるころだろう。それにしても、またそろそろ、来年度入園の子どもたちを迎える準備をしなればならない。忘れられた子が、一人でも多く救い上げられるように。そして、他の多くの子どもが、暖かい家庭で、より多く母とふれあう生活を与えられることを願いながら...

—ある保母の記録から—

この子たちに家庭のあたたかみと保母さんはきょうも忙しい.....

あなたの県政!!

テレビ、ラジオでも送りする/県広報番組/ぜひごらんください

- 紀州アルバム/毎週土曜日
毎日テレビ(4ch)11:35~11:50
四国テレビ(1ch)17:30~17:45
《県警交通機動隊》
2月10日(土)/2月17日(土)
《知事と語る》
2月24日(土)/3月2日(土)
- 県政の夕べ
2月19日(月)
《山村のしあわせを求めて》
和歌山放送20:40~21:00
- 広報アワー
日曜日を除く毎日
和歌山放送12:30~12:35

豊かな保障と大きな安心のために!!

養老生命共済 / こども共済 / 建物更生共済

農協の共済

農協 / 和歌山県共済農協連

知事 農業センターには、農業に生き抜こうと張り切っているお二人ですが、あなた方の仲間にもやはり農業をやめて都会に行ったり人が多いんじゃないですか。

大江 そういふ人もあります。でも、農業をやろうか、ホワイトカラーになるか迷っている人が多いんです。ですから、ぼくたちが農業センターで学んで帰って、農業はやればできるんだ、もうかるんだということを実際に教えてやるうと思っただけです。



大橋 知事

知事 その人たちの迷いをといてやるうということですね。そういう気持を持って、お二人は農業にがんばっていかうとなさうか。

あすの農業はぼくらの力で

農業は斜陽でない——やればできる、もうかる、夢がある。そして、それをぼくたちが実践する。さあ、農村の友よ、若者よ、手をつないでがんばろう。農業センターに学び、あすの農業はぼくらの力でと張り切る若者二人、知事と語る——

農業振興の決め手 都市との格差是正

知事 ホワイトカラーの悲哀(笑い)根のないことですからね。農業にたすきわることには根がありますよ。自分がつくって行くという喜び、大切さ、そういう気持ちは非常に尊いことなんです。ただ、なんとなく都会に出て行く人たちが、君たちのように、はじめから根性をすえて農業をやろうと決心する人がいなくて、根性をきめただけでなしに、農業人口はなぜ減っていくのかというところも考えなければならぬ。

大江 よく都会のサラリーマンが、朝早くから満員電車で押しつぶされながら通勤するといいますが、そんな気が知れませんか。自分の好きなことがやれる農業の方がいいと思いませんか。

岡坂 家が山奥のみかん農業ですが、自分のやりたことをだれにも命令されずにできるのは、農業よりほかにはないと思いませんか。

大江 よく都会のサラリーマンが、朝早くから満員電車で押しつぶされながら通勤するといいますが、そんな気が知れませんか。自分の好きなことがやれる農業の方がいいと思いませんか。

岡坂 家が山奥のみかん農業ですが、自分のやりたことをだれにも命令されずにできるのは、農業よりほかにはないと思いませんか。

大江 よく都会のサラリーマンが、朝早くから満員電車で押しつぶされながら通勤するといいますが、そんな気が知れませんか。自分の好きなことがやれる農業の方がいいと思いませんか。



大江 君

知事 農業センターは、伊都郡かつらぎ町中飯降にあり昭和四十年、農村の後継つくりのために発足したもので、全寮二年制で、現在六十四人の研修生が、新しい農業の知識技能の修習に励んでいる。

今月のお客さま

大江 清一君(21・那智勝浦町) 岡坂 秀朗君(19・清水町) (岡坂君とも、農業センター研修生)

国体関連事業や 100年記念事業など 川浄化—まず木材から

知事就任後、はじめての新年を迎えた大橋知事は、一月四日の『仕事始め』に際し、全県庁職員に①意欲的に仕事に取り組む②明確な職場づくり③県民の立場にたった県政にさらに熱意を、と強調、同五日に開かれた、ことし初の記者会見で、①国体関連事業の促進②社会のひずみ是正施策の推進③明治百年記念事業の実施④大規模団地の造成など県政ことしの新構想をつぎのとおり発表しました。

国体関連事業

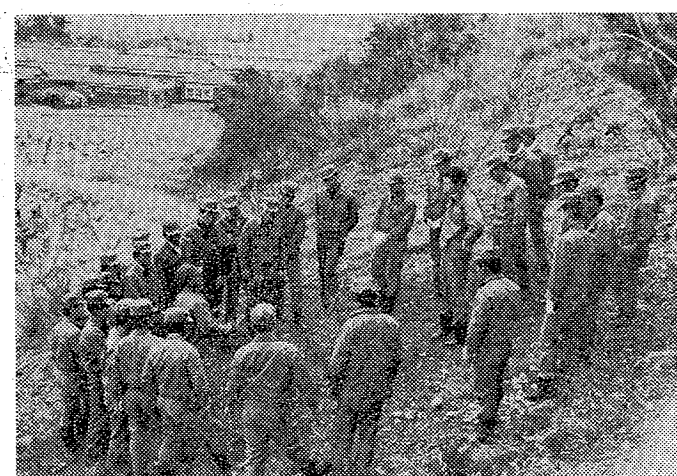
和歌山市内の都市計画道路や、県道のうち国体と関連する道路の整備を行ないます。『郷土美化運動』も全県下市町村に呼びかけ

一万戸・三万人の団地 紀の川筋に建設調査

明治百年記念事業

和歌山市直川地区の紀原高原国有林が、ことしから伐採されますが、このうち

成功した例もあるやればできるんだ



きょうの実習があすの農業につながる(農業センターほ場で)

出版 大文化祭の開催なども計画されています。

住宅団地の造成

和歌山市周辺から紀ノ川筋にかけて百六十五万平方メートルの大規模住宅団地を建設するため、新年度から調査をはじめます。

野菜・鮮魚

野菜については、他府県から移入するものが多く、それらは、全国の出荷組合

業は斜陽じゃないんです。そうしたら脱落した人もまたたいてくると思っています。



岡坂 君

人脱落して一人だけがんばって成功したという例もありました。

結局、農業人口は減って家への転機であった、残った人がしっかりやれば、農

という状態だったら、いつまでも農業はよくなるという考えはよくない。農業の構造改善、近代化を推進する必要があります。収入が同じだったら、なにも排気ガスで汚れたら、なにも都会よりも空気のよい農村で生活する方がよいのだし、また、農村にスポーツや文化施設も必要です。こういった経済、文化環境の整備を県でも真剣に考えているのです。

岡坂 農業は斜陽だといわれ、友だちが都会に出て行きますが、まわりの人は別にためません。残った人たちでがんばってやっています。

大江 あかん、あかんといながら、現実にはもうけている人もいます。昨年十月、センターから農家留学に行つて体験したのですが、最初養鶏を五人で共同経営していたのが、四

だれでも使える試験研究の施設を

岡坂 農村の生活もだんだん改善されて、都会の生活とあまりかわりません。知事さんのおっしゃる通りに、自分の道をはっきりみきわめて実行することが大切です。

知事 ところで、君たちのような若い農業の後継者の方からなら、県に対して注文はありますか。

大江 指導者の養成に力を入れてほしいと思います。よく九州のミカンづく

りが成功したのは、指導者がよかつたからだといわれていますが、それと、ぼくは将来花井園芸をやりたいと思つて、ハウスをつくったりして勉強しているのですが、だれにでも使える農業の試験研究施設がほしいと思います。

出たほしい仲間

知事 県でも、これからは農業改良普及員に新しい農業を勉強してもらつたり、農業試験場などを充実させていきたいと思います。同時に、農村の仲間をなから、自分たちはこうしてやるうじゃないかという仲間をひっぱりつけてゆく指導者が出て欲しいと思います。

県内生産物の逆移入の傾向は、あまりみられない

県内生産物の逆移入の傾向は、あまりみられない

野菜・鮮魚

野菜については、他府県から移入するものが多く、それらは、全国の出荷組合

野菜・鮮魚

野菜については、他府県から移入するものが多く、それらは、全国の出荷組合

大型特殊科開設 (教習期間 8日間 資格—普通免許持ち以上)

8日間の教習を終了することによって全特殊車に乗れます。

入校日 随時受付

大型特殊科 (昼) 2月10日 (夜) 2月16日

普通本科 (昼) 2月28日 (夜) 3月5日

速成科 随時受付

県自動車学校

和歌山市市部1257 電話(有功)160・161

暖房完備 寮設備あり

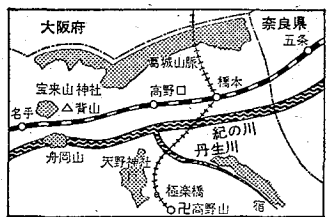
公園前に……

あなたの銀行

住友銀行 和歌山支店

和歌山市六番町五番地 電話23-7181

国体 明治100 《内川浄化



路や、奥道のうち団体と関連する道路の整備を行ないます。『郷土美化運動』も全県下市町村に呼びかけ、県民運動として実施します。とくに和歌山市内の内川浄化には全力をそそぎ、まず木材の留期限が切れ

和歌山市直川地区の紀泉高原国有林が、ことしから伐採されますが、このうち三十分を県にゆずってもらい、「青年の森」をつくり、若者たちに開放します。この辺一帯は、七十年生

小部落を集めて団地を

国で大塔村山村振興計画を検討

西牟婁郡大塔村では、山村人口の流出をふせぎ、効率的な公共投資を行なうため「小規模部落の移転・集落化」をはかるという計画が立てられた。この計画は、山村コンサルタントによる調査と、その現地調査が一月十六日から十八日まで

九番目の県立自然公園

県東北郡県立自然公園が、県下で九番目の県立自然公園として発足することになりました。

同公園は橋本市、かつらぎ、高野口、九度山町の四市町にまたがる東西六十六、南北五十五、約三千三

紀淡連絡道路の建設にあつ押し

大阪で県経済顧問会議

県経済顧問会議は一月二十日、大阪市東区の大坂会館で、関西財界側から地元出身の松下幸之助、栗本順三の両氏、地元から大橋知事のほか村垣彦次郎、山口孫一氏が出席して開かれました。席上、知事は紀淡連絡道路の早期完成、紀淡連絡道路の近畿圏整備計画の進捗問題などについて支援助を要望、これに対し松下、栗本両氏は「阪和高速道路は近畿圏の経済発展に



欠かせない。紀淡連絡道路は、西日本経済連合会が県の要項事項として提案、財界のみならず、地元からも「努力する」と力強い回答がありました。

調査は、西口猛(京大教授、高田貞夫(日本茶業中央会専務理事)加藤俊次郎(山村振興調査会)藤原次郎(山村振興調査会)徳島日出男(経済企画庁)のコンサルタントにより行なわれ、大塔村の現況について説明を受けた

のち、三川、富里地区の現地調査を行ないました。三月末には、調査結果が報告されますが、大塔村では、この青写真をもとに、山村振興法にもとづく事業としてぜひとも実現したいと、張り切っています。



現地で説明をうけるコンサルタント

交通事故にそなえて

城所富貴子(和歌山市西浜)

交通戦争が日まじりに激しくなっている。このころ、運転者だけでなく歩行者にもなんらかの自衛手段が必要だ。そこで、事故があつたときのために各自が氏名、血液型などを刻印した「うで輪、ペンダント」を常に身につけて

おくると非常に便利ではないでしょうか。県から「ご意見」とお聞き、交通安全は、いっどこでおおるかも知れません。ペンダント、うで輪にかきこむ部分の黄色いハンカチに住所、氏名、血液型、

電話番号などを記入し、道路横断のときこのハンカチを振りながら横断すれば、万一の災害のときでも連絡がスムーズにでき、緊急の処置に果たす効果も大きいと思います。最近よく歩行者の事故が目だつて増加している。歩行者事故防止対策の強化がことしの大きな運動目標ですが、やはりみんな

なご大橋知事は、財政硬直化で国の予算がきびしくなる見込みだし、県の余裕財源も乏しいが、私が編成する最初の当初予算でも「たいと、新構想実現への決意を語りました。」

六人に優秀賞

「私たちの主張」

県青少年局が、新しく成人となる方々から「私たちの主張」の作文を募集していましたが、次の六人が優秀賞に選ばれました。中谷敏博(和歌山市)久保妙子(同)藤野悦和(同)武鈴子(同)揚塩洋子(海南市)岡坂秀朗(有田郡清水町)

「私たちの主張」が先決のようです。(交通対策室)投稿お願い

「私の提案」欄をよりいっそう充実させていくために、県民のみなさんのこの欄への積極的な投稿をお願いします。用紙、字数は自由です。あて先 和歌山市小松原通一丁目一番地 和歌山県知事室広報課 「私の提案」係

ミシンの音も軽快に



生活の向上のために、また子供の学習に役立つために毎日、気の合った仲間どうしが子供にかけた夢を楽しく話しながら、その手は休むことなく動かされています。この広川町では、従来から

ミシン紹介

ミシンをふむ足、はきみを持つ手、その動作にはひとつとして内職をしていくという重苦しさを感じられない。それは、「技術のうり手として前むきの内職をしていくんだ」という広川町広東内職友の会の七人の姿です。

広川町広東地区にある作業場では、きょうも軽快なミシンの音が聞こえてきます。午前九時から午後四時半頃まで、一人月平均二万円の収入を得ている内職グループ。

物価と流通機構にメス

第1回物価追跡調査おわる

野菜については、他府県から移入するものが多く、それらは、全国の出荷組合のため、小売価格は、やや大消費地より高いことも考えられるが、県内生産地(京阪神市場)県内の消費者といたって極端な逆移入はみられません。野菜的に小売価格は、七市とも地区別差は十割内外とわずかな差で、それは仕入れ日、マジンの差と思われず。しかし、串本町では、近くの生産地からの市場出荷・小売店への直接出荷が行なわれているのに、卸し価格は十割内外、小売価格は五割高の価格である。このことは、大消費地である京阪神の市場では、入出荷を調整し、価格を平均化できるのにくらべ、需要の少ない地区では、出荷も不安定なため価格が平均化されず、また、生産、卸し、小売価格もいちおうに引き上げられて消費者へのはね返りが大きくなっていることをあらわしています。

また、鮮魚についても、小売価格が十割内外と全県ほとんど差がありません。これは、鮮魚も今回調査の三品目には、逆移入はみられませんでしたが、ただ、宮市、串本町が高いという傾向があります。

輸送費は、小売価格にさして影響は少ない。衣料品・家具什器 衣料品については、県内で卸し価格に二十三割の差があったものの、小売価格の差は少なく、やや、新宮市、串本町が高いという傾向があります。

里見県民生活委員長の話 和歌山県は、野菜や魚などの生産地であるにもかかわらず京阪神の大消費地に近い高いといわれていますが、今回の調査から考えて、あながちそのことのみが原因ではないようです。むしろ、流通機構の合理化や改善が大きな課題で、また、賢い消費者になつてもらうことが価格安定へのかなめであると思われま

大学卒業記念紳士服特別セール
新春ご卒業の皆様 卒業おめでとうございます.....
今年も 昨年同様「卒業記念紳士服特別セール」を実施致します
変わぬご愛顧の程伏してお願い申し上げます。
(尚 お買上げの方に洩れなく記念品を贈呈致します)

職場給食、弁当給食のことなら!!
内容のある献立、誠意と責任と親切な
亀岡給食(株)(和歌山市)24-5397 (株)橋本給食(橋本市)2-2205
大三元給食部(和歌山市)22-3203 (株)紀州給食(海南市)2-6161
南陽食品(株)(和歌山市)44-0071 赤提灯給食部(有田市)4128
よろず給食(株)(和歌山市)31-0126 (有)有田給食(有田市)2166
和歌山県産業給食協会(給食センター部会会員店)

たばこは 地元の店で 買いましょう

新春早々活発な動き

県議会は、現在開会中であり、新春早々から、全県協議会の開催をはじめ各委員会の会議や現地調査が活発に行なわれ、忙しい日々を送っています。

十二月の定例会

さて、昨年の十二月定例会は総額十二億三千九百四十万の一般会計補正予算をはじめとする二十一議案と知事専断処分報告一件、それに、毎年、十二月議会に提案される例となっている昭和四十一年度和歌山県歳入歳出決算が知事から提出されました。

議会は、十二月十一日から十二日まで、この議案と九月定例会から継続の公営企業決算、知事専断処分報告などについて慎重な審議を行なった結果、いずれも原案のとおり可決、承認いたしました。

また、この議案では、一般県政に対する質問も活発に行なわれ、十九人の議員がそれぞれ、網紀正、昭和四十三年度高校生奨励金、山村製菓、労働社会福祉、中小企業、あるいは、関西電

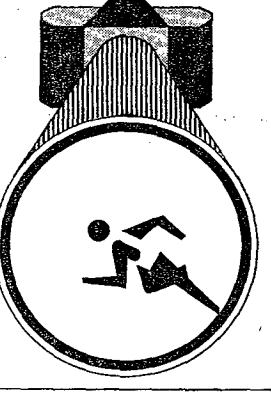


引き続き開会中も継続審議することとなっているものに、原子力発電所問題があります。これについては、委員十一人で「原子力発電所問題調査特別委員会」が設置されましたが、ここで十分調査研究されることになっております。

請願書はぜひ二通提出してください

十二月でも案内いたしましたように、二月定例会（二月末招集）も近いので、請願書の提出をぜひ一度お知らせし、二通提出してください。

国体をめざして...



④ 国体の参加者

国体には、大の規模を全国に知らせる報道関係者をはじめ、選手、役員、観衆、一般観衆、行幸関係者など、全国各地から夏季約一万人、秋季には約三万人の参加者があります。

⑤ 選手団

選手団は、団長、副団長、総監督、監督、監督、選手によって構成され、夏季大会は約三千人、秋季大会は約一万五千人が参加することになっています。

⑥ 役員

全国的な組織の中で開催される国体全般の運営をよりよく行なうためには、多数の役員が必要となります。

⑦ 視察員

特に入念に国体開催全般について

あなたも投票できますか

ことし七月ごろ、参議院議員普通選挙が行なわれる予定です。この選挙は、満二十歳になった人や、他の市町村から住所を移した人は、すぐ住所別の市町村選挙管理委員会に選挙人名簿登録の申し出をしてください。

住宅の改良資金をお貸しします

住宅金融公庫では住宅改良資金貸付の申し込みを受け付け、次のとおり行ないます。受け付け期間 二月二十日まで。

果樹保険ができました

果樹保険が四月一日から実施されます。この保険は、果樹が被害を受けたときの損失を補償するものです。

紀の川高等学校・生徒募集

文部省から定時制・通信制教育モデル校の指定を受けた紀の川高等学校では、次のとおり生徒募集を行ないます。

伊都高等学校校舎、通信制について

伊都高等学校校舎、通信制については、詳細は、紀の川高等学校からのお知らせをご覧ください。

ニューカッスル病に注意してください

いま、県下に鶏の病気が「ニューカッスル病」が大発生しています。この病気の特色としては、①体温の上昇②元気の減退③緑色の下痢④せき⑤「ガアガア」といった呼吸音や「キキキ」といった音を出すなどの症状がみられます。

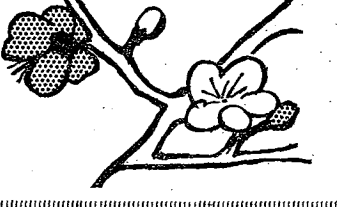
配給米に納品伝票がつかえます

二月一日から配給米にお米の納品、数量、価格を記入した納品伝票を添付して販売することになりました。販売店から受配するときは、必ず納品伝票を受け取り、たしかめてから正しい配給を受けるようにしてください。

身体障害者更生指導所・入所生を募集

募集人員 三十人（洋裁科・和裁縫物科・洋服科・縫製科・印刷科・タイプライター科）

お知らせ



税金の確定申告はお済みになりましたか。所得税、個人事業税、市町村民税の申告期間は、二月十六日から三月十五日までです。

個人事業税 四十二年の事業所得・不動産所得・遊技場等の貸し付けが事業主控除額（年一十七万円）をこえる人。和歌山通信制高等学校・生徒募集

伊都高等学校校舎、通信制について。和歌山通信制高等学校では、三月一日から三月十五日の試験日、場所、定時制二月十五日。

お知らせ. 所得税の申告をされた人は、個人事業税、市町村民税の申告は必ずおこなってください。

身体障害者更生指導所・入所生を募集. 募集人員 三十人（洋裁科・和裁縫物科・洋服科・縫製科・印刷科・タイプライター科）

和歌山通信制高等学校. 和歌山県立和歌山通信制高等学校では、次のとおり生徒募集を行います。

身体障害者更生指導所. 募集人員 三十人（洋裁科・和裁縫物科・洋服科・縫製科・印刷科・タイプライター科）

和歌山通信制高等学校. 和歌山県立和歌山通信制高等学校では、三月一日から三月十五日の試験日、場所、定時制二月十五日。

