

和歌山

あなたと

県

をつなぐ広報紙

県民の友

10月号

No.950
平成29年[2017]

県政最前線

世界に誇る 観光資源を活かす

奥之院「一の橋」前(高野町)

世界に誇る 観光資源を活かす

県では「和歌山の魅力」を発信してきた結果、観光入込客数と外国人宿泊客数が平成27年、平成28年と2年連続で過去最高を記録しました。さらに、昨年10月の世界遺産「紀伊山地の霊場と参詣道」の追加登録をはじめ、4月には日本遺産に「絶景の宝庫 和歌の浦」と「最初の一滴」醤油醸造の発祥の地「紀州湯浅」が認定されるなど、和歌山の認知度や注目度はますます高まっています。

新たな観光資源の積極的な活用や観光客の受入環境整備を進め、さらなる誘客活動の強化とともに、将来につながる持続可能な観光地づくりをめざします。

けんちょうかんこうしんこうか
県庁観光振興課 ☎073-441-2775
 けんちょうかんこうこうりゅうか
県庁観光交流課 ☎073-441-2785
こうしゃ わかやまけんかんこうれんめい
(公社)和歌山県観光連盟 ☎073-422-4631

サイクリング王国わかやま

おうごく

サイクリングは、爽快さ、楽しさを気軽に体感できるだけでなく、健康増進の効果的なツールとしても全国的なブームになっています。

県では、県内全域にわたるサイクリングロード(ブルーライン)に加え、休憩や応急修理などができるサイクルステーションの設置、さらにサイクリストに優しい宿泊施設の拡大を進めています。

和歌山には、四季に彩られた自然や史跡、澄んだ空気や温泉、新鮮な海の幸・山の幸などの観光資源がたくさんあります。こうした観光資源をサイクリングで楽しみながら周遊できる新たなルートとして提案し、これまで訪れる機会の少なかった地域にも観光客を誘導することで、地元の方々との交流や消費につなげるため、国内外に「サイクリング王国わかやま」を発信していきます。

和歌山サイクリングMAP



- 1 紀北ルート**
 - 1-1 ハイランドパーク粉河ヒルクライムルート
 - 1-2 鍋谷峠ヒルクライムルート
 - 1-3 ニタマに会いに行く貴志川ルート
- 2 紀中ルート**
 - 2-1 樽山ダム散策ルート
 - 2-2 真妻の田園散策ルート
- 3 紀南ルート**
 - 3-1 日本唯一飛び地の村ルート
 - 3-2 大雲取山ヒルクライムルート
 - 3-3 古座街道・滝之押歴史ルート
- 4 海岸ルート**



円月島(白浜町)



観海閣(和歌山市)

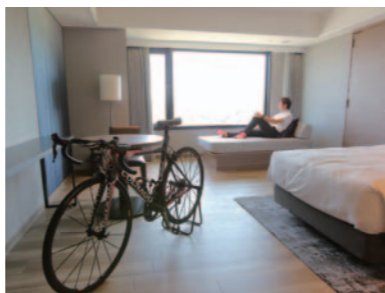
湯浅伝統的建造物群保存地区(湯浅町)

白崎海岸(由良町)

安全安心なサイクリング環境の整備

サイクリストに優しい宿の拡大

大切な自転車を部屋まで持ち込み、空気入れや修理道具の貸し出しなど、サイクリストが安心して過ごすことができる宿泊施設の拡大を推し進めます。



サイクルステーションの設置

県内では、サイクリストが休憩や自転車のメンテナンスを行うことのできる施設「サイクルステーション」の設置が進んでいます(平成29年3月末 県内68カ所)。

きいちゃんのデザインが入った看板やのぼりなどが目印で、サイクリストが安心して走行できるように空気入れ、修理工具、バイクラック等を配置し、ベンチやトイレも利用できます。

今後民間施設などの協力により、設置数を増やしていきます。



※サイクルステーションの設置に関しては県庁地域政策課まで ☎073-441-2371

サイクリングロードの整備

県では、地域の魅力を楽しむための観光や健康づくりを促進するため、利便性や安全性を備えた総延長約800kmのサイクリングロードの整備を進めています。

川・山・海のルートを設定し、青色のライン(ブルーライン)を引くことで、自動車運転手にも注意を促しながら、地域に慣れないサイクリストでも、できるだけ車の通行が少ないルートに誘導し、より安全にサイクリングを楽しめるように取り組んでいます。

ブルーラインは、自転車歩行者専用道路では連続したラインを引き、自動車交通量が少ない一般道路では100mおきに長さ5mのラインを引いています。また、交差点内には進行方向を示す路面表示なども設置しています。



※サイクリングロードの整備に関しては県庁道路政策課まで ☎073-441-3116

地域の魅力を満喫できるサイクリングコース

心地良い風を感じながら海・山・川と変化に富む景色を自転車で走っていると、時折「褒美のような絶景や穴場スポットに出会えます。そんなサイクリングを楽しめる道が和歌山にはたくさんあります。

県では、初心者から上級者まで幅広いニーズに応じたコースを設定し、各種サイクリングマップなどで、おすすめのサイクリングコースを紹介しています。

今回は、水と親しむサイクリングコースのひとつを紹介します。

有田のシンボリックな景観をめざして!

有田川コース(全97km)



有田川に沿って山あいに行くコースでは、風に揺れる木々のざわめきや川から立ち上る涼風に包まれながらのサイクリングが心地良い。山道から見下ろす二川ダムや、そこに架かるスリリングな吊り橋の蔵王橋、そして河岸段丘地形を利用した幻想的な棚田、あらぎ島は必見。



足もとからダム湖の水面がのぞける蔵王橋。歩くと揺れるためスリル満点。



サイクリングの魅力を伝える活動を行う「和歌山サイクルプロジェクト」の宮園真さんにお話を伺いました。



サイクリングの醍醐味は、四季折々の自然を感じることで、その上健康にもよいところ。ペダルをこぎ出せば、和歌山には海、山、川が目の前に現れることが最大の魅力です。自転車は、自分の止まりたいと思ったところで気軽に止まれ、自転車に乗っていただけたら行くことはなかったであろう街や景色を見せてくれます。そして、走った先で美味しいものを食べるのも楽しみのひとつです。体も心も満たされるサイクリングに出かけてみませんか。

わかやまサイクリングフェスタ

初めての大规模サイクリングイベント「わかやまサイクリングフェスタ2017」を、3月26日に和歌山市民スポーツ広場をスタート・ゴール地点に開催しました。高野山を巡る上級者向けの160kmから、初心者向けの10kmまでの3コースに合わせて約600人が参加し、海や山、川の風景、地元グルメを楽しみながら駆け抜けました。

今年度も来年3月25日に開催を予定していますので、ぜひご参加ください。

問 県庁地域政策課 ☎073-441-2371



大門(高野町)

水の国、わかやま。

キャンペーン期間
平成30年3月31日まで

「水」という意外性のあるテーマで観光地をPRする、「水の国、わかやま。」キャンペーンを展開しています。古くから「木の国」と呼ばれてきた和歌山県は、豊かな森林に恵まれ、その豊かな森林に育まれた清らかな「水」に恵まれています。県内各地には、たくさんの清流・滝、温泉、食、体験アクティビティなど水に関連する観光資源が存在します。キャンペーンでは、世界遺産などの認知度の高い観光資源と合わせて紹介し、水にまつわる資源や文化の魅力を発信しています。

←ガイドブック
京阪神の主要なサービスエリアや近畿の道の駅、
県内市町村の観光案内所などに配置
水の国、わかやま。



水にまつわる観光資源

水を見る 次の滝(有田川町)



水に寄り添う

醸造酢・丸正酢醸造元(那智勝浦町)



水を育む

熊野古道トレッキング(田辺市)



聖なる水

玉川(高野町)



水が創る

川湯温泉
仙人風呂(田辺市)
(時期12~2月)



水を活かす

日本酒製造・吉村秀雄商店
(岩出市)



水と遊ぶ

栖原海岸シーカヤック(湯浅町)

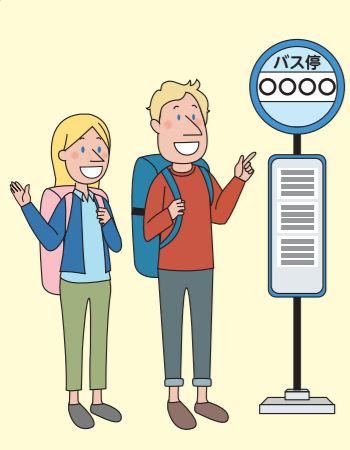


ますます増える外国人観光客 おもてなし力を向上する

国内外へのPRとともに、誘客戦略で重要となるのが受入体制の整備です。県では、平成25年度から実施してきた和歌山おもてなしトイレの整備をはじめ、観光地における案内表示の多言語化と観光地英語名称の統一など様々な受入環境整備を進めてきました。今後も観光客の方々に快適な旅を楽しんでもらい、また来ていただけるように、県民の皆さんの温かいおもてなしに加え、さらなる受入環境の充実を図ります。

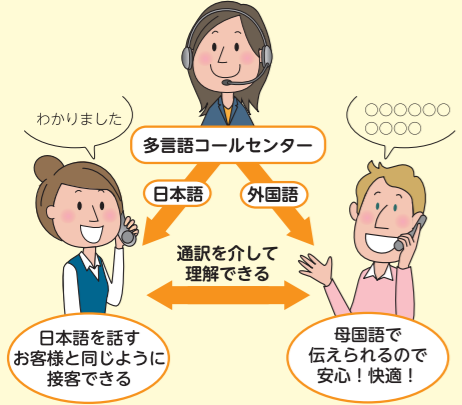
移動環境の改善と情報発信

熊野古道などを訪れる外国人観光客がよりスムーズに観光地を巡れるように、今年5月19日、県と路線バスなどの交通事業者で組織する「熊野外国人観光客交通対策推進協議会」を設立しました。協議会では、駅、空港と観光地を結ぶ路線バスなどの利便性向上や、主要駅やバス停などでのエリア共通のわかりやすい案内誘導表示を考案するとともに、それをいかした観光ルートを発信していきます。



多言語電話通訳・簡易翻訳サービス

外国人観光客が旅先で困る言葉の壁を取り除き、県内を円滑・快適に周遊できるように、外国人観光客の受け入れに取り組み県内事業者を対象に、多言語の電話通訳・簡易翻訳サービスを実施しています。今年度からは、このサービスを県内すべての市町村消防本部で導入しており、「119番通報」でも多言語対応が可能となっています。



和歌山県版通訳ガイド

外国人観光客が地域の魅力を正しく理解して旅ができるように、全国に先駆けた地域限定の通訳ガイド「高野・熊野特区通訳案内士制度」を設けています。5年間で146人の通訳ガイドが誕生し、各地で活躍しています。近年、和歌山県を訪れる外国人観光客が増え、特に世界遺産地域には多様な国から観光客が訪れていることから、今年度より従来の英語に加え、フランス語、スペイン語、中国語の3言語のガイド育成を始めています。地域に密着した質の高いガイドを育成し、さらなる誘客を図ります。



和歌山おもてなしトイレ大作戦

公衆トイレは、観光地の印象を左右する大きな要素です。県がおもてなしの原点として、紀の国わかやま国体大会などを契機に整備してきたトイレ大作戦では、661カ所(平成29年3月末)が綺麗になりました。引き続き整備に取り組み、市町村などと協働してトイレの維持管理を行っていきます。県民の皆さんも清掃や美化活動にご協力をお願いします。



電話通訳(10言語)

- 月60件利用可能 ※1件あたり5分
- 全日24時間対応
英語、中国語(北京語)、韓国語、スペイン語、ポルトガル語
- 全日10:00~18:00対応
中国語(広東語)、フランス語、タイ語、ベトナム語
- 平日10:00~18:00対応 ロシア語

簡易翻訳(10言語)

- 月20件利用可能
- ※1件あたり1言語、200文字または100ワード
- 3営業日に対応 言語は電話通訳サービスと同言語

利用可能者: 宿泊施設、免税店、観光施設 および観光案内所などの県内観光関係事業者

負担金: 1登録者あたり年間2,000円
申込受付: 平成30年2月28日まで
申込先: 県庁観光交流課

めいさく 名作シネマシアター

時:10月29日(日)10:30~
場:県民文化会館(和歌山市)
定:1,989人(全席自由)
費:450円(前売400円)
申・問:電話、インターネットで会場
☎073-436-1331
※各プレイガイドでも発売
和歌山県民文化会館

※一時保育希望者は公演8日前までに要予約。未就学児は入場不可

ふくし しせつ 福祉のまちづくり施設 アドバイザー派遣

既存民間施設のバリアフリー化を支援するため、改修工事を行う際のアドバイスを実施するアドバイザー(建築士)を無料で派遣しますので、ご活用ください。
詳しくは問い合わせ先まで
問:県庁建築住宅課



きほく せいしやうねん いえ 紀北青少年の家

〒649-7112 かつらぎ町中飯降1317-3
☎0736-22-5530 FAX0736-22-5531

い が それ行け フルーツ狩り

時:11月11日(土)~12日(日)1泊2日
対:小学4年~中学3年生
定・費:40人 4,000円
申:10月28日まで

※申し込みには、参加者全員の住所、氏名、年齢(学年)、電話番号などが必要です。Eメール、FAXで申し込まれた場合は電話で確認してください。詳しくは各施設へ ○○青少年の家

わかふるコンサート2017

①紀南病院ハートフルコンサート
時・場:10月21日(土)14:30~
紀南病院(田辺市)
②動物愛護センターコンサート
時・場:11月5日(日)13:30~
県動物愛護センター(紀美野町)
①②共通
定:各100人
問:県民文化会館(和歌山市)
☎073-436-1331
和歌山県民文化会館

※全席自由。未就学児は入場不可

ライド オン スサミ RIDE ON SUSAMI 2017

枯木灘サイクリングフェスタ
時:11月19日(日)6:30~
スタート・ゴール:すさみ海水浴場(すさみ町)
対:中学生以上(中学生は保護者同伴)
定・費:400人 5,000円
申:10月20日までに公式HP
問:すさみ町サイクリング大会事務局
☎0739-24-2800
ライドオンすさみ

しらさき せいしやうねん いえ 白崎青少年の家

〒649-1123 由良町大引961-1
☎0738-65-2351 FAX0738-65-2352

しらすき く サンタが白崎にやって来る♪

クリスマスパーティ、ケーキ作りなど
時:12月9日(土)~10日(日)1泊2日
対:小学3年生以下は保護者同伴
定・費:40人 4,000円~4,820円
申:10月9日~11月25日

しおのみさきせいしやうねん いえ 潮岬青少年の家

〒649-3502 串本町潮岬669
☎0735-62-6045 FAX0735-62-0182

キャンドルアート

オリジナルキャンドル作り
時:11月25日(土)~26日(日)1泊2日
対:小学4年~中学3年生
定・費:30人 4,600円
申:10月17日~11月8日

けんちやうかくしやうがいしやじやうほう 県聴覚障害者情報センターから

お知らせ

①手話とふれ合おう!
時:11月4日(土)13:30~15:00
場:和歌山ビッグ愛(和歌山市)
定:20人
②聴覚障害者文化教室
時:11月25日(土)13:15~15:30
場:南方熊楠ゆかりの地を巡る(和歌山市)
対:県内在住の聴覚障害者20人
※手話通訳・要約筆記は要予約
①②共通
申・問:郵送、FAX、Eメールで所定の申込書(申込先、WEBサイトで配布)を①10月24日②11月4日までに県聴覚障害者情報センター
〒640-8319和歌山市手平2-1-2
和歌山ビッグ愛6階
☎073-421-6311 FAX073-421-6411
w-mikan@nifty.com
和歌山県聴覚障害者情報センター

けんりつともんじやかんれきしこうざ 県立文書館歴史講座

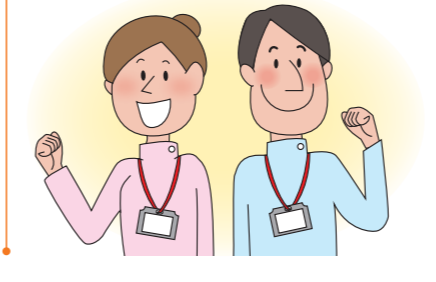
テーマ:①地域の中の「偉人」顕彰
②1kmの場所の歴史から分かること
③西行と和歌山
時:①10月17日 ②24日③31日
いずれも火曜13:30~15:00
場:きのくに志学館(和歌山市)
定:各90人
問:県立文書館 ☎073-436-9540
和歌山県立文書館

あ やかつよう てきせいかんり 空き家活用・適正管理セミナー、相談会

時・場:①10月28日(土)13:30~16:30
中央コミュニティセンター(和歌山市)
②29日(日)9:00~12:00新宮市福祉センター③29日(日)15:00~18:00
情報交流センター Big・U(田辺市)
対:定:空き家所有者など各100人
申・問:電話、FAX、Eメールで所定の申込書(申込先、各振興局建設部、市町村、WEBサイトなどで配布)を10月25日(手話通訳・要約筆記希望者は10月13日)までに県庁建築住宅課
FAX073-428-2038
e0808002@pref.wakayama.lg.jp

けん し 県ナースセンターからのお知らせ

看護職の有資格者で現在就業していない方への研修
①潜在看護職復職支援研修(紀南)
時:10月24~31日のうち6日間
場:情報交流センター Big・U(田辺市)
※実習は県内病院など
対・定:看護職20人
申:郵送、電話、FAX、Eメールで所定の申込書(申込先で配布)を10月16日までに問合先
rijj@wakayama-kangokyokai.or.jp
②ナースの輝く人生応援交流会(再就業促進研修)
時:11月16日(木)10:00~12:00
場:看護研修センター(海南市)
対・定:看護職50人
申:郵送、電話、FAX、Eメールで住所、氏名、年齢、電話番号、一時保育希望の有無を11月10日までに問合先
wakayama@nurse-center.net
①②共通
問:県ナースセンター(県看護協会内)
〒642-0017海南市南赤坂17
☎073-483-0234 FAX073-483-1266
和歌山県看護協会



せんざいかんごしふくしよくしえん 潜在看護師復職支援

時:11月7日(火)10:00~15:00
場:県立医大高度医療人材育成センター(和歌山市)
対・定:看護師の有資格者で現在就業していない方10名
申・問:郵送、Eメールで所定の申込書(WEBサイトで配布)を10月31日までに県立医大看護キャリア開発センター
〒641-8509和歌山市紀三井寺811-1
☎073-441-0768
kango-c@wakayama-med.ac.jp
和歌山県立医大

けんなんびやう こ ほけんそうだんしえん 県難病・子ども保健相談支援

センターからのお知らせ

①子どもの内分泌疾患(低身長)講演会
時:11月19日(日)13:30~15:30
場:情報交流センター Big・U(田辺市)
対・定:患者、家族、教育、保健・医療・福祉関係者など50人
②子どもの医療講演会
時:11月22日(水)13:30~15:00
場:東牟婁振興局(新宮市)
定:50人
③在宅療養の患者・家族のための研修会「災害に備える」
時:11月25日(土)13:30~16:00
場:情報交流センター Big・U(田辺市)
対・定:患者、家族、保健・医療・福祉関係者など50人
①~③共通
申・問:電話、FAXで事業名、氏名、電話(FAX)番号、参加人数(手話通訳・要約筆記希望者は①10月19日②20日③25日、一時保育希望者は①11月8日②9日までに)を県難病・子ども保健相談支援センター
☎073-445-0520 FAX073-445-0603

けんしゆうがくしやうれいきん しんがくじよせいきん 県修学奨励金(進学助成金)

対:大学・短大・専修学校(修業年限2年以上の専門課程)進学予定者
貸与額(一時金):10~50万円
返還:無利子、卒業後5年以内
申・問:所定の申請書(申込先などで配布)を10月2日~11月10日に在学学校または県教育庁生涯学習課
※貸与条件など詳しくは要問合せ

けんぶんかひやうしやうじゆしやうきねんこうえん 県文化表彰受賞記念講演

講師:昨年度文化功労賞受賞の井阪紘氏
時:11月14日(火)18:30~19:30
場:アバローム紀の国(和歌山市)
定:200人
申・問:郵送、FAX、Eメールで住所、氏名、電話番号、希望人数を11月7日までに県庁文化芸術課
FAX073-436-7767
e0221001@pref.wakayama.lg.jp

おしらせ



柿畑(橋本町)

参加者募集・イベント案内など

県庁・県教育庁

☎073-432-4111(代表)
〒640-8585 ○○○課あて
(県庁の住所記入不要)
和歌山県のWEBサイトは
<http://www.pref.wakayama.lg.jp/>

各振興局代表電話

海草	県庁代表と同じ
健康福祉部	☎073-482-0600
建設部	☎073-423-3281
那賀	☎0736-63-0100
伊都	☎0736-34-1700
健康福祉部	☎0736-42-3210
有田	☎0737-63-4111
日高	☎0738-22-3111
健康福祉部	☎0738-22-3481
西牟婁	☎0739-22-1200
東牟婁	☎0735-22-8551
健康福祉部	☎0735-72-0525
串本支所	☎0735-62-0755
串本建設部	☎0735-62-0755

時…期日・時間 場…場所・会場
対…対象・資格 定…定員 費…費用
申…申込・応募方法 問…問合せ
☎…Eメール …県ウェブサイトでも掲載
…ウェブサイトを検索
*は県庁の敷地内にはありません

なんびやうかんじやしゆうしよく しゅつちやうそうだんかい 難病患者就職サポーター出張相談会

時:毎月第1火曜(1月は第2火曜)
①13:30~14:30②14:45~15:45
場:県難病・子ども保健相談支援センター(和歌山市)
対・定:難病のある方、家族、事業主など各回2組
申・問:電話、FAXで住所、氏名、電話(FAX)番号、参加人数、相談内容を各回5日前までに会場
☎073-445-0520 FAX073-445-0603

※手話通訳・要約筆記は要予約

試験

しけん

県立学校実習助手

・寄宿舎指導員

とくべつしえんがっこうじりつつきょうかきょうゆ りよう
特別支援学校自立教科教諭(理容)

時:12月2日(土)
場:県立和歌山商業高校(和歌山市)
採用予定人数:実習助手(理科2人)、特別支援学校の実習助手2人、特別支援学校の寄宿舎指導員2人、特別支援学校高等部(聴覚障害生徒)の自立教科教諭(理容)若干名
募集案内配布:申込先、県WEBサイト
申・問:郵送(簡易書留)で11月6日までに県教育庁学校人事課 [WEB](#)
※受検資格など詳しくは要問合せ

県立自然博物館学芸員

時:①淡水魚類・淡水生物分野12月6日②鳥類・ほ乳類分野12月13日
※事前に書類審査あり
採用予定人数:各1人程度
対:学芸員資格を有し(平成30年3月31日までに取得見込みを含む)、実務経験がある昭和33年4月2日以降に生まれた方など
願書配布:申込先、WEBサイトなど
申・問:郵送(簡易書留)で11月5日までに県立自然博物館
〒642-0001 海南市船尾370-1
☎073-483-1777
[和歌山県立自然博物館](#)

12月開始の職業訓練受講生

就職に有利な専門知識や技能を習得
科目:①パソコン基礎科②介護訓練科(初級)(障害者対象)③ビル管理技術科④介護初級科
場:①和歌山市、橋本市、有田市、新宮市②～③和歌山市④御坊市
申・問:ハローワーク(申込締切日あり)
※詳しくはWEBサイトを確認
[和歌山労働局 職業訓練](#)

毒物劇物取扱者

試験種別:①一般②農業用③特定
時:平成30年2月4日(日)13:30～15:30
場:プラザホープ(和歌山市)、西牟婁振興局(田辺市)
費:10,500円(受験手数料)
願書配布:申込先、WEBサイト
申・問:郵送、持参で10月23日～11月6日に県庁業務課、県立保健所(支所) [WEB](#)

技能検定試験(後期)

時・場:12月4日～平成30年2月18日(受検票で通知)
職種:工場板金・配管など
等級:特級・1級・2級・3級・単一等級
資格:実務経験など要件有
費:学科試験 3,100円
実技試験17,900円(上限)
願書配布:申込先、県庁労働政策課、振興局企画産業課、市町村
申・問:郵送、持参で10月2～13日に県職業能力開発協会
〒640-8272 和歌山市砂山南3-3-38
☎073-425-4555
[和歌山県職業能力開発協会](#)

農林大学校学生農学部一般入試

時:12月11日(月)
場:県農林大学校(かつらぎ町)
定:園芸30人・アグリビジネス10人
申・問:郵送、持参で11月20日～12月4日に会場
〒649-7112かつらぎ町中飯降422
☎0736-22-2203
[和歌山県農林大学校](#)

特定公共賃貸住宅入居者

～中堅所得者層向け～

申込用紙配布:11月1～10日9:00～17:00(土日祝除く)
配布場所:問合先
【和歌山市】ニューかわなが1戸(4LDK63,000円)/城北2戸・城北(事故住宅)1戸(3LDK72,000円)
問:県住宅供給公社 ☎073-425-6888

県営住宅入居者

申込用紙配布:11月1～10日9:00～17:00(土日祝除く)
配布場所:県住宅供給公社、振興局建設部(海草、伊都、有田除く)など
【和歌山市】和歌山東・和歌山東(事故住宅)(*)・川永1号棟(事故住宅)・川永23号棟(肢体障害者向け・事故住宅)(*)・川永17～24号棟(*)・川永17～24号棟(事故住宅)(*)・延時・三葛・東松江(*)・今福第二(*)・西浜(*)各1戸/栄谷・千旦第二・千旦1～9号棟・楠見・ニューかわなが各2戸/紀伊(*)・西脇グリーン各3戸
【岩出市】鴨沼1～5号棟・鴨沼6号棟各1戸
【紀の川市】長山3戸
【橋本市】野1戸
【かつらぎ町】笠田(事故住宅)1戸
【海南市】海南あっそ(*)2戸
【紀美野町】野上1戸/小畑2戸
【有田市】宮原1戸/港2戸/糸我3戸
【有田川町】吉原1戸/徳田4戸
【湯浅町】青木1戸
問:県住宅供給公社 ☎073-425-6888

【御坊市】下富安(視覚障害者向)・下富安(事故住宅)・藤田各1戸
問:日高振興局建設部 総務調整課 ☎0738-24-2908

【田辺市】新万・内ノ浦・中芳養・鮎川・栗栖川・西跡之浦(肢体障害者向)各1戸
【白浜町】日置・日置(事故住宅)・椿・阪田各1戸
【上富田町】丹田台・岡各1戸
問:西牟婁振興局建設部 建築課 ☎0739-26-7922

【串本町】出雲1戸
【すさみ町】すさみ1戸
問:東牟婁振興局串本建設部 総務用地課 ☎0735-62-0755

【新宮市】佐野1戸/丸山2戸
【那智勝浦町】宇久井1戸
【太地町】平見1戸
問:東牟婁振興局新宮建設部 総務調整課 ☎0735-21-9624

※(*)はバリアフリー化された住戸
※上記は予定であり、確定は11月1日
詳しくは要問合せ

就職フェア

企業と個別面談形式の合同説明会
①岩出市・紀の川市
時:10月22日(日)13:00～16:00
場:岩出市総合保健福祉センター
②橋本市・伊都地域
時:11月3日(祝)13:00～15:30
場:橋本商工会館(橋本市)
①②共通
対:一般求職者、平成30年3月卒業予定者
問:県庁労働政策課 [WEB](#)
※手話通訳は要予約

和歌浦漁港朝市(おととと広場)

鮮魚販売、もちまきなど
時:11月3日(祝)10:00～14:00
場:和歌浦漁港内(和歌山市)
問:ベイサイド和歌浦
☎073-446-3308

マイナポータルの本格運用が はじまります!

マイナポータルとは、マイナンバーカードを利用し、行政からのお知らせや申請をインターネットで行える自分専用のポータルサイトです。本年秋から本格運用の予定ですので、ぜひご利用ください。
問:県庁市町村課
マイナンバー総合フリーダイヤル ☎0120-95-0178
平日9:30～20:00
土日祝9:30～17:30※年末年始を除く
[マイナポータル](#)

和歌山県優良県産品 プレミア和歌山

『プレミア和歌山』は、“和歌山らしさ”“和歌山ならではの”の視点で審査し、優良な県産品を推奨する制度です。

鮎ずし

伝統の味を大切に、鮎そしてシャリにもこだわり作り上げた鮎ずし。素朴ながらクセになる味わいをお楽しみください。
なかむらの柿の葉ずし本舗 ☎0736-73-2621

県消費者教育講座

時:11月5日(日)13:00～16:30
場:中央コミュニティセンター(和歌山市)
定:100人 [先着順](#)
申・問:郵送、FAXで所定の申込書(申込先、WEBサイト、各振興局総務県民課で配布)を県庁県民生活課
FAX073-433-1771 [WEB](#)

わかやま産品商談会in和歌山

時:10月25日(水)13:00～16:00
場:ダイワロイネットホテル和歌山(和歌山市)
対:食品などの仕入れを行う事業者
申・問:電話、FAX、Eメールで所定の申込書(申込先、WEBサイトで配布)をわかやま産業振興財団
☎073-432-3227 FAX073-432-3314
[kigyoun@yarukiouendan.jp](#)
[わかやま産業振興財団](#)

安全・安心まちづくり県民大会

防犯功労者への表彰、防犯講演
時:10月11日(水)14:00～16:00
場:県民文化会館(和歌山市)
定:300人 [先着順](#)
問:県庁県民生活課 [WEB](#)

紀の国わかやまものづくりフェア

木工、万華鏡作り、左官などの体験のほか、職人による実演
時:10月21日(土)10:30～16:00
場:和歌山ビッグウエーブ(和歌山市)
問:県技能振興コーナー ☎073-499-6484
[和歌山県職業能力開発協会](#)

抽選で10名様にプレミア和歌山推奨品 「鮎ずし(一尾入り2本)」 をプレゼント!

10月20日(金)<消印有効>までに住所、氏名、年齢、電話番号、商品名、県民の友への感想を記入のうえ、ハガキで〒640-8585(住所不要)和歌山県広報課「プレミア和歌山プレゼント」係へご応募ください。

※皆さんの個人情報は、和歌山県個人情報保護条例に基づき適切に取り扱います。

問:県庁広報課
☎073-441-2032

[プレミア和歌山](#)



観光カリスマ講座

観光先進地のキーパーソンを招き、ユニークな発想のほか実践事例を学習
時:①10月26日②11月9日③30日④12月14日⑤平成30年1月11日
いずれも木曜18:00～19:30
場:和歌山大学(和歌山市)
定:各80人 [先着順](#)
申・問:FAX、Eメールで所定の申込書(申込先、WEBサイトで配布)を会場
☎073-457-8581 FAX073-457-8553
[trenkei@center.wakayama-u.ac.jp](#)
[和歌山大学 観光学部](#)

ひとり親家庭のライフプランニング

時:①11月25日(土)②12月9日(土)
場:①御坊市中央公民館
②粉河ふるさとセンター(紀の川市)
対:県内在住(和歌山市除く)のひとり親家庭の父、母、子(20歳未満)、寡婦の方
定:各20人 [抽選](#)
申・問:郵送(往復ハガキ)、FAXで住所、氏名、生年月日、電話番号を10月27日までに県母子家庭等就業・自立支援センター
〒640-8423和歌山市松江中1-4-2
☎073-452-2700 FAX073-499-8620
[和歌山県母子家庭等就業・自立支援センター](#)
※一時保育(有料)は要予約

子供・若者育成支援県民大会

青少年健全育成功労者・団体への表彰など
時:11月11日(土)13:30～16:00
場:上富田文化会館(上富田町)
定:600人
問:県庁青少年・男女共同参画課 [WEB](#)

県立医大保健看護学部公開講座

健康づくり講演、体験イベント
時:11月11日(土)13:00～15:00
場:県立医大保健看護学部(和歌山市)
対・定:18歳以上100人 [先着順](#)
申・問:郵送、FAXで住所、氏名、年齢、電話番号を県立医大保健看護学部事務室
〒641-0011和歌山市三葛580
☎073-446-6700 FAX073-446-6720
[和歌山県立医大](#)

魅力ある女性リーダー養成講座

時:①スキルアップ講座10月18日(水)
②リーダーシップ研修&ロールモデルによるパネルディスカッションと交流会11月17日(金)
場:県男女共同参画センター(和歌山市)
対:県内在住・在勤の働く女性
定:各30人
申・問:郵送、電話、FAX、Eメール、インターネット、来所で住所、氏名、電話番号などを会場
〒640-8319和歌山市手平2-1-2
和歌山ビッグ愛9階
☎073-435-5245 FAX073-435-5247
✉libre@sirius.ocn.ne.jp
WEB

交通安全年間スローガン

対:一般の部、小学生以下の部、中学・高校の部、シニアの部(65歳以上)
※県内在住・在勤・在学の方
申・問:郵送、FAX、Eメールで所定の申込書(申込先、WEBサイトで配布)を11月30日までに県民生活課
FAX073-433-1771
✉e0313001@pref.wakayama.lg.jp
WEB

ミルク・ソーセキNO.1決定戦!!

各参加店舗が考案したオリジナルミルク・ソーセキを飲み比べ、ナンバーワンを決定します!
時:11月4日(土)14:00~17:00
場:旧和歌山県議会議事堂(岩出市)
ミルクソーセキ

骨髄バンク推進月間

あなたのドナー登録を待っている人がいます。一人でも多くの患者さんを救うために、ドナー登録にご協力をお願いします。
対:18~54歳までの方
問:県庁薬務課、県立保健所(支所)
WEB

赤い羽根共同募金運動

いただいた募金は地域福祉の推進のために役立てられます。皆さんのご理解とご協力をお願いします。
問:県共同募金会
赤い羽根共同募金

土地月間

地籍調査にご協力!
土地の境界が明確になり、円滑な土地取引や土地のトラブルの未然防止、災害からの迅速な復旧・復興などに役立ちます。
問:市町村

10月1日は浄化槽の日

浄化槽の定期的な保守点検や、清掃及び県指定検査機関による年1回の法定検査を必ず受けてください。
指定検査機関:県水質保全センター
問:県庁下水道課

10月は〇〇月間です

臓器移植普及推進月間

あなたの意思で助かるいのちがあります。意思表示カードまたは健康保険証などの意思表示欄にご自身の意思を表示して携帯をお願いします。
問:県庁薬務課、わかやま移植医療推進協会

目の愛護デー(10月10日)

目の病気も早期発見、早期治療が大切です。「目の愛護デー」を機会に目の大切さについて考えてみませんか?
問:県庁薬務課、わかやま移植医療推進協会

がん検診受診率向上に向けた集中キャンペーン月間

3人に1人が、がんで亡くなっています。早期発見・早期治療のために、がん検診を受けましょう。
問:県庁健康推進課

全国不正軽油撲滅強化月間

軽油引取税の脱税の原因となる不正軽油を撲滅するため、全国一斉の抜取調査などを実施します。不正軽油に関する情報をお寄せください。
問:県庁税務課

催し
青字施設 は65歳以上、障害者、高校生以下、外国人留学生などは入場無料
赤字施設 は入場無料
展は展示 イベント

県立近代美術館
9:30~17:00(入館は16:30まで)
特別展「アメリカへ渡った二人 国吉康雄と石垣栄太郎」

コレクション展2017-秋 特集「NANGA 俗を去り自ら楽しむ」
特別展「アメリカへ渡った二人 国吉康雄と石垣栄太郎」

県立紀伊風土記の丘
9:00~16:30(入館は16:00まで)
秋期特別展「道が織りなす旅と文化」

特別展リレー講演②
特別展リレー講演③

県立自然博物館
9:30~17:00(入館は16:30まで)
おはなし会②
ドングリひろいと工作教室

講演会「文系の地学」
チリメンモンスターイン和歌山

県植物公園緑花センター
9:00~17:00(入館は16:30まで)
紀伊半島特産の希少種「キジョウロウホトトギス」が見頃を迎えます。

緑風盆栽会・盆栽展
秋のポタニカルアート教室
山草会・秋の展示会
シャボテン・多肉植物即売会

県立博物館
9:30~17:00(入館は16:30まで)
特別展「道成寺と日高川-道成寺縁起と流域の宗教文化-」

特別展「道成寺と日高川-道成寺縁起と流域の宗教文化-」

片男波公園万葉館
9:00~17:00(入館は16:30まで)
企画展「万葉いけばな展」

企画展「万葉いけばな展」

万葉押し花展
第9回村瀬先生と行く万葉バスツアー

県立図書館
18:00まで(土日祝は18:00まで)
手づくり紙芝居コンクール最終審査会

手づくり紙芝居コンクール最終審査会

図書館バックヤード見学
南英音楽文庫プレ・オープン記念演奏会、講演会

県動物愛護センター
10:00~17:00
犬・猫の飼い方講習会

犬・猫の飼い方講習会及び譲渡会in田辺

動物の譲渡・ミルク・一時預かりボランティア募集説明会

10月はけんしよくいくすいしん 県食育推進げっかん 月間です!

食べることは学ぶこと、考える皆と私の食の未来!

県食育キャラクター みかぼー

近年、栄養バランスの偏りや不規則な食事などに起因する生活習慣病の増加、伝統ある食文化の喪失など、「食」に関するさまざまな問題が生じています。

和歌山県では、県特産の食材や郷土料理を盛り込み、1日に「何を」「どれだけ」食べたらよいかをコマの形に示した「～紀州わかやま～食事バランスガイド」を作成しています。

この機会に、バランスガイドを参考にして健康につながる食生活を実践しましょう。詳しくは、WEBサイトをご覧ください。

わかやま健康と食のフェスタ2017

体力チェックや健康チェック、試食など、楽しみながら健康と食を体験していただけます。ぜひご参加ください。

日時：10月29日(日)10:00～16:00 場所：和歌山ビッグウェーブ(和歌山市)

けんしよくいん きゅうよ とう げんじょう

県職員の給与等の現状

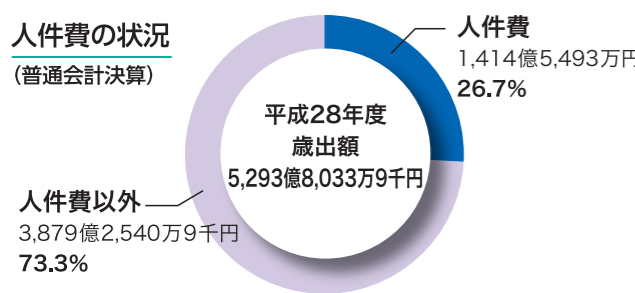
職員数の現状 県庁行政改革課 ☎073-441-2130

平成29年4月1日の県職員の部門別の人数は、次のとおりです。

部門	一般行政	教育	警察	公営企業等
職員数	3,548人	8,775人	2,544人	205人
合計	15,072人			

給与の現状 県庁人事課 ☎073-441-2123

県が給与を負担している職員(行政職職員、教員、警察官)の給与などの状況は、次のとおりです。



(注)人件費は、一般職の職員の給与、退職手当、共済費のほか、特別職の職員の給与及び報酬等の普通会計に属する部分について集計したものです。

県職員の給与等の現状及び人事行政の運営状況は、県WEBサイトをご覧ください。 <http://www.pref.wakayama.lg.jp/prefg/010200/data/index.html>

まやく かくせいざいらんようほうしうんどうきかん

麻薬・覚醒剤乱用防止運動期間 (10月1日～11月30日)

麻薬・覚醒剤乱用防止運動わかやま大会 和歌山県で初めて、全国を6ブロックに分けて実施される地区大会を開催

時：11月23日(祝)

場：県民文化会館(和歌山市)

定：300人 抽選

申・問：郵送、FAX、Eメールで所定の申込書(申込先、WEBサイト、県立保健所・支所で配布)を10月31日までに県庁薬務課 FAX073-433-7118

☎e0504002@pref.wakayama.lg.jp

WEB

特別職の報酬等の状況 (平成29年4月1日現在)

区分	給料月額等	期末手当
給料	知事 1,137,400(1,210,000)円	6月期 1.55月分 12月期 1.70月分 合計 3.25月分
	副知事 893,000(950,000)円	
	教育長 750,000円	
報酬	議長 950,000円	
	副議長 810,000円	
	議員 770,000円	

(注) 厳しい財政状況を踏まえ、平成29年度、知事及び副知事は、給料と期末手当を6%減額しています。給料月額等欄の()内の額は、減額前の額です。

職員の平均年齢、平均給料月額及び平均給与月額の状況 (平成29年4月1日現在)

	平均年齢	平均給料月額	平均給与月額
一般行政職	43.6歳	331,927円	410,367円
技能労務職	55.8歳	332,843円	360,816円
高等学校教育職	44.3歳	375,158円	428,733円
小・中学校教育職	42.9歳	356,040円	400,852円
警察職	37.5歳	310,852円	422,552円

(注) 1「平均給料月額」とは、平成29年4月1日現在における各職種ごとの職員の基本給の平均です。

2「平均給与月額」とは、給料月額と毎月支払われる扶養手当、地域手当、住居手当、時間外勤務手当などの諸手当の額を合計したものです。なお、この他に期末勤勉手当を6月と12月に合わせて4.3月分支給しています。

健康長寿

日本一をめざして5

健康をめぐる現状の要因を考える

県福祉保健部健康局長 野尻孝子

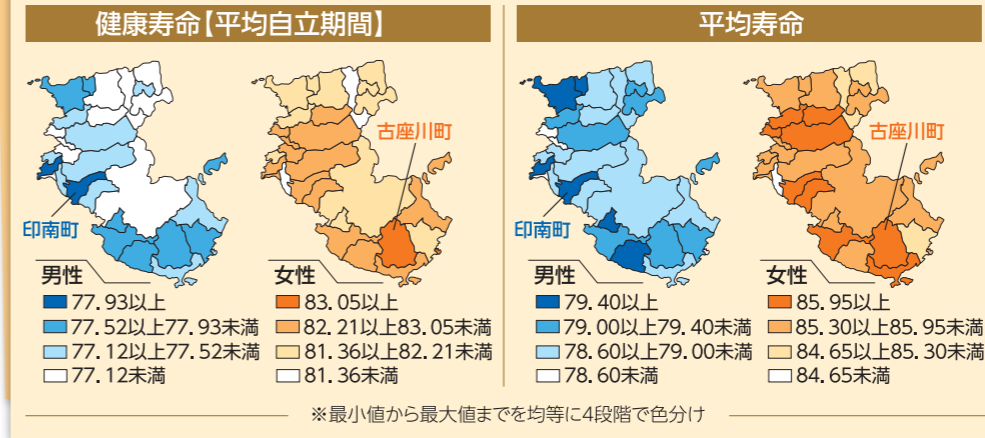


本県の平均寿命、健康寿命(平均自立期間)を延伸するためには、県内市町村の地域間格差をなくすことが必要です。

県内市町村における平成22年の平均寿命と健康寿命を地図で色分けしました。これをみると、県内市町村でかなり格差があることがひとめでわかります。

平均寿命と健康寿命の両方で、男性は印南町が最も長くなっています。調査の結果、印南町では自主グループによる健康づくりが活発であり、古座川町では自家栽培が盛んで、地域のつながりが強い特徴がありました。

健康長寿には、住民が地域とつながりを持って、自ら健康づくりを行っていくことが大切であることがわかりました。



人権 連 載 ころの気づき

「児童虐待かも?」と思ったら、**ときは、すぐにお知らせください**

県庁子ども未来課 ☎073-441-2490

昨年度、県内の児童相談所に寄せられた児童虐待相談件数が1,123件と過去最多となり、子供の生命が奪われる事件が後を絶たないなど、全国的にも児童虐待問題は社会全体で解決しなければならぬ問題となっています。

児童虐待は決して特別なことではなく、私達の周りにはある小さなサインに気づいてあげられるのは、地域の皆さんです。虐待を受けたと思われる子供を見つけたときや、ご自身が出産や子育てに悩んだときには、お住まいの市町村児童福祉相談窓口、最寄りの児童相談所にご相談ください。また、児童相談所全国共通ダイヤル189にお電話ください。連絡者や連絡内容に関する秘密は守られます。

児童虐待かどうかわからないというケースもあるでしょうが、児童虐待かどうかの判断は児童相談所などが行いますので、まずは情報をお寄せください。子育ての悩みを誰にも相談できずに孤立している親子を救う第一歩になります。





広報課からのお知らせ

テレビ テレビ和歌山 WTV

きのくに21 日曜 9:30・(再) 18:30
10月 1日 “和みわかやま”東京レセプション
10月 8日 没後120年 睦奥宗光顕彰事業
10月15日 女性の力で地域を元気に！有田農業女子プロジェクト
10月22日 みんなで運動！みんなで健康！
10月29日 知事と語る

県民チャンネル
月・火・木・金・土曜 21:55

マンスリー県政 ニュースワイド
毎月最終金曜 19:29~19:58

ラジオ 和歌山放送 WBS

県庁だより 毎日 11:40・(再) 18:00
※土・日曜は再放送がありません。

ラジオでお届け!県政最前線 火曜 15:40~16:00
放送内容・時間は都合で変更する場合があります。

わかやまテレワークフェア

育児などをしながら家で仕事ができる、インターネットを使った働き方を紹介

日時:①11月16日(木) 12:30~15:00
②11月17日(金) 10:00~12:15、12:45~15:00

場所:①和歌山ビッグ愛(和歌山市)
②情報交流センター Big・U(田辺市)

定員:①100人②各50人 [先着順](#)

申込・問合せ:郵送、電話、FAX、Eメール、インターネットで所定の申込書(申込先、WEBサイトで配布)を10月31日までに県庁労働政策課 FAX073-422-5004

✉ e0606001@pref.wakayama.lg.jp [WEB](#)

※一時保育・手話通訳は要予約



広告 県収入の一部とするため有料広告を掲載しています。県庁広報課 ☎073-441-2032

知事メッセージ

県民の皆様へ

君の行く道は果てしなく遠い



昔は音楽愛好からほど遠い生活を送っていた私ですが、最近、中々音楽も良いなあと思ひ始め、クラシックの演奏を時々聴きに行き、私たちの若い頃流行ったニューミュージック、歌謡曲のCDを買い込んで時々聴いています。

そういう曲の中に、あ、これかと思う曲がありました。ザ・ブロードサイド・フォーというグループの歌っていた「若者たち」という曲です。「君の行く道は果てしなく遠い、だのになぜ歯をくいしばり、君は行くのか、そんなにしてまで」という詞が心にしみる中々良い曲です。実は、この曲を、私は高校3年の時の文化祭で3年E組の出し物として合唱をしました。音楽好きのクラスメイトがリーダーシップを取り、クラス50人全員が役割を持たされ、よく練習をしました。

当時高校3年生、それまでは何となくモラトリアムであるまり考えることなく、のほほんと育ってきた私ですが、これからの自分の行く道に思いを馳せたりして、希望2割不安8割の日々を送るようになっていました。その時に、この歌の歌詞は胸にしみました。

実は恥ずかしながら私はこの歌を学校でしか聴いたことがありませんでした。そこで熱心に皆をリードしてくれる学友の作詞作曲なんだろうと勝手に推測していました。でも歌は頭に残っていました。そこでCDを聴いて、そういうことだったのかと初めて作詞作曲者、歌手の名が分かりました。高校生活のあの一コマが脳裏に浮かび、楽しい高校生活を送らせてくれた懐かしい仲間感謝します。

今から考えても、私たちの来た道は果てしなく遠かったなあと思うのですが、何故か分からないが、そんなにしてまで一生懸命やってきたなあとも思います。でも、まだ「君の行く道」は果てしなく遠いんだろうなあとも思います。和歌山県政の行方も果てしなく遠く、その道も果てしなく遠いという感を毎日毎日感じています。しかし、行かなければなりません。そんなにしてまでも。

和歌山県知事 **仁坂 吉伸**