

和歌山

あなたと

県

をつなぐ広報紙

# 県民の友

# 6月号

No.946  
平成29年[2017]

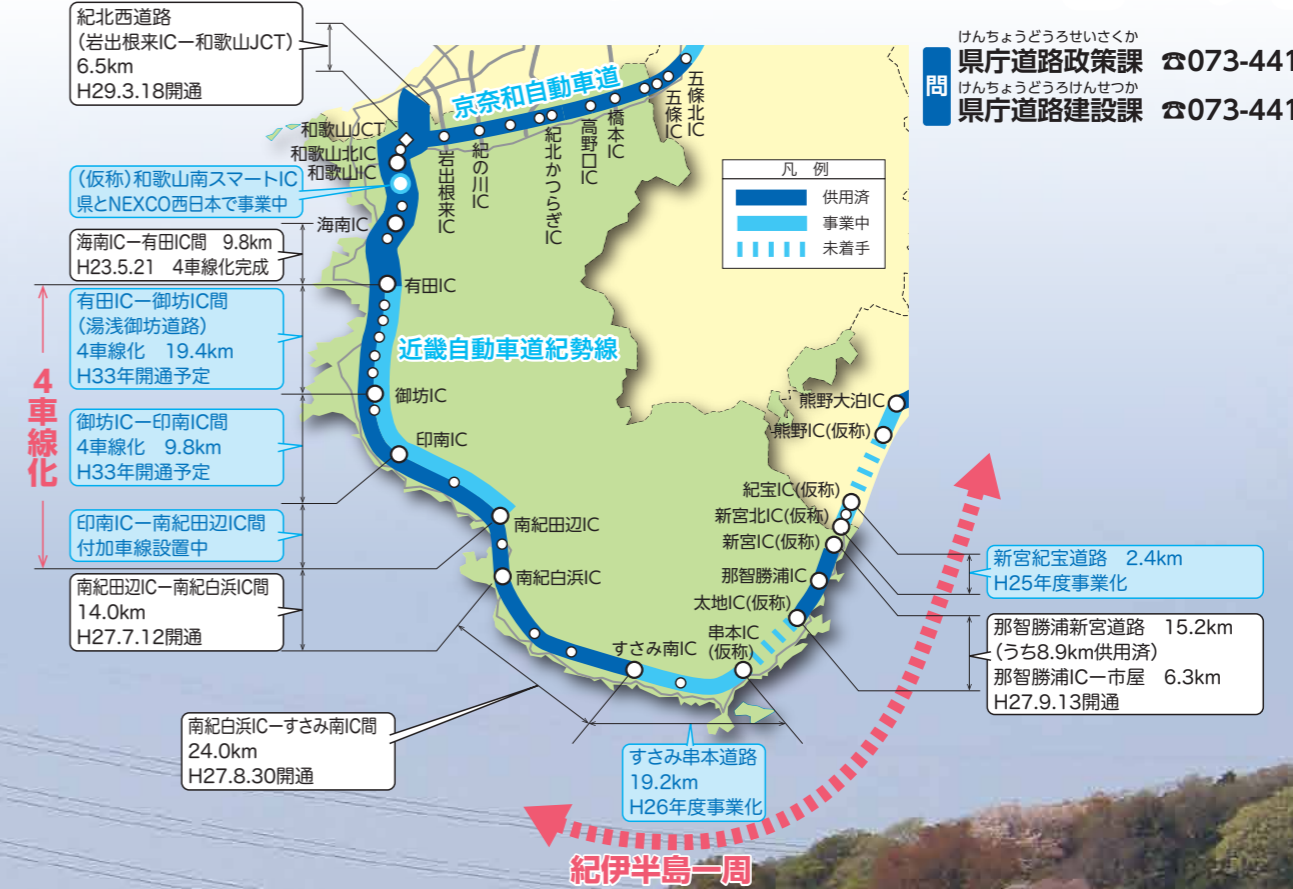
県政最前線

# 道路が拓く わかやまの未来

湯浅御坊道路4車線化 川辺第一トンネル工事

# 道路が拓く わかやまの未来

けんちょうどうろせいさくか  
県庁道路政策課 ☎073-441-3096  
けんちょうどうろけんせつか  
県庁道路建設課 ☎073-441-3095



## 高速道路ネットワークの早期整備

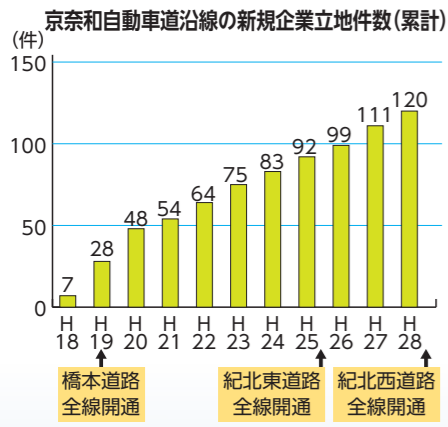
平成27年開催の紀の国わかやま国体・大会に合わせて紀勢自動車道がすさみ町まで伸び、直近では、京奈和自動車道が阪和自動車道と接続し、和歌山県と大阪府を繋ぐ第二阪和国道全線や鍋谷峠道路が開通するなど、ここ数年で本県の道路ネットワークが着実に進展しました。

本県が将来にわたり発展し続けるため、また大規模災害に備えるために、高速道路や幹線道路のさらなる整備を進めています。これにより、県内主要都市間の2時間での移動や県内各地のどこからどこへでも概ね3時間での移動の実現をめざします。

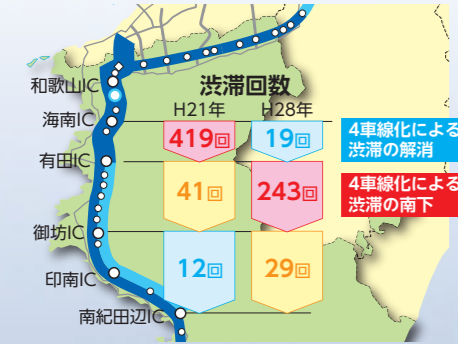
県では、企業立地や観光振興、農林水産業の振興など将来のチャンスを保障する「チャンスの道」として、また南海トラフ巨大地震など大規模災害に備え、迅速な救急・救援を可能にする「命の道」として高速道路の早期整備に取り組んでいます。

現在は、近畿自動車道紀勢線において、すさみ串本道路や新宮紀宝道路の事業が進められるとともに、(仮称)和歌山南スマートICの設置や有田・南紀田辺間の4車線化に向けた工事が進められるなど、紀伊半島一周高速道路の実現に向けて着実に整備が進められています。

### 道路整備による効果



### 近畿自動車道紀勢線4車線化前後の渋滞回数



### 命の道

白浜町消防本部すさみ消防署  
救急救命士 稲垣健太さん

高速道路は、すさみ町から田辺市内の医療機関への転院搬送時間を国道42号利用より10分近く短縮するなど、一刻一秒を争う現場で患者の命を救うことにつながり、またスムーズな走行により患者への負担も軽減しました。さらに応援が必要な大事故発生時には、各署からの到着が早く迅速な対応にもつながっています。



### チャンスの道

(株)梅丹本舗  
製造統括部長 階元謙一さん

梅肉エキスの原材料である梅の産地みなべ・田辺と販売拠点である大阪の中間に位置する紀の川市に本社・工場を移転しました。今回の京奈和自動車道の県内全線開通によりアクセスが向上し、今後、さらに販路・受注機会の拡大につながるといいます。

# 県内外の一体的な

## 発展のための

### 幹線道路の整備



府県間道路 国道371号新紀見トンネル(橋本市)



ICアクセス道路 白浜温泉線(白浜町)



幹線道路網 国道371号(田辺市龍神村)

#### 幹線道路網

県内主要都市間をつなぐX軸ネットワーク道路・川筋ネットワーク道路をさらに強化するなど、高速道路と内陸部をつなぐ幹線道路網を重点的に整備します。

#### 府県間道路

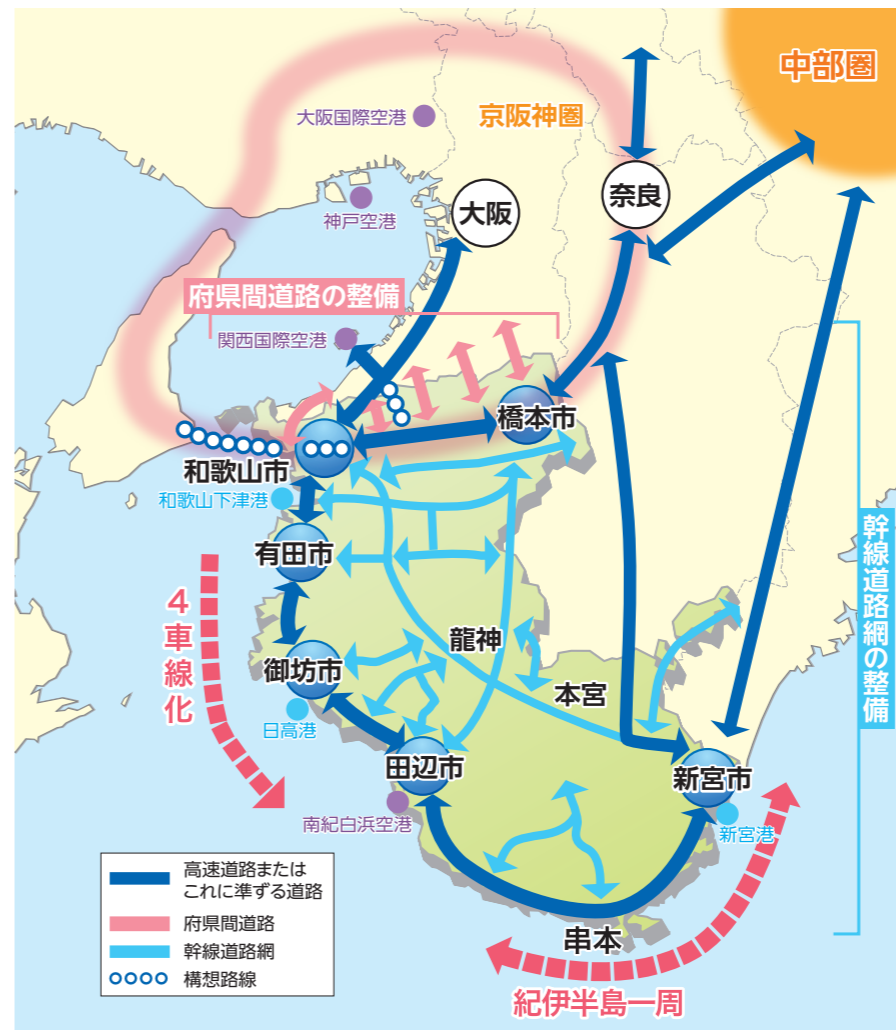
関西国際空港へのアクセス向上や、大阪府、そして近畿圏との交流・連携強化、観光振興などを図るため、県北部地域と大阪府南部地域を放射状に結ぶ府県間道路を整備します。

4月1日には、国道26号第二阪和国道全線、国道480号鍋谷峠道路が開通しました。現在、橋本市と河内長野市を結ぶ、国道371号新紀見トンネル工事などを進めています。

#### ICアクセス道路

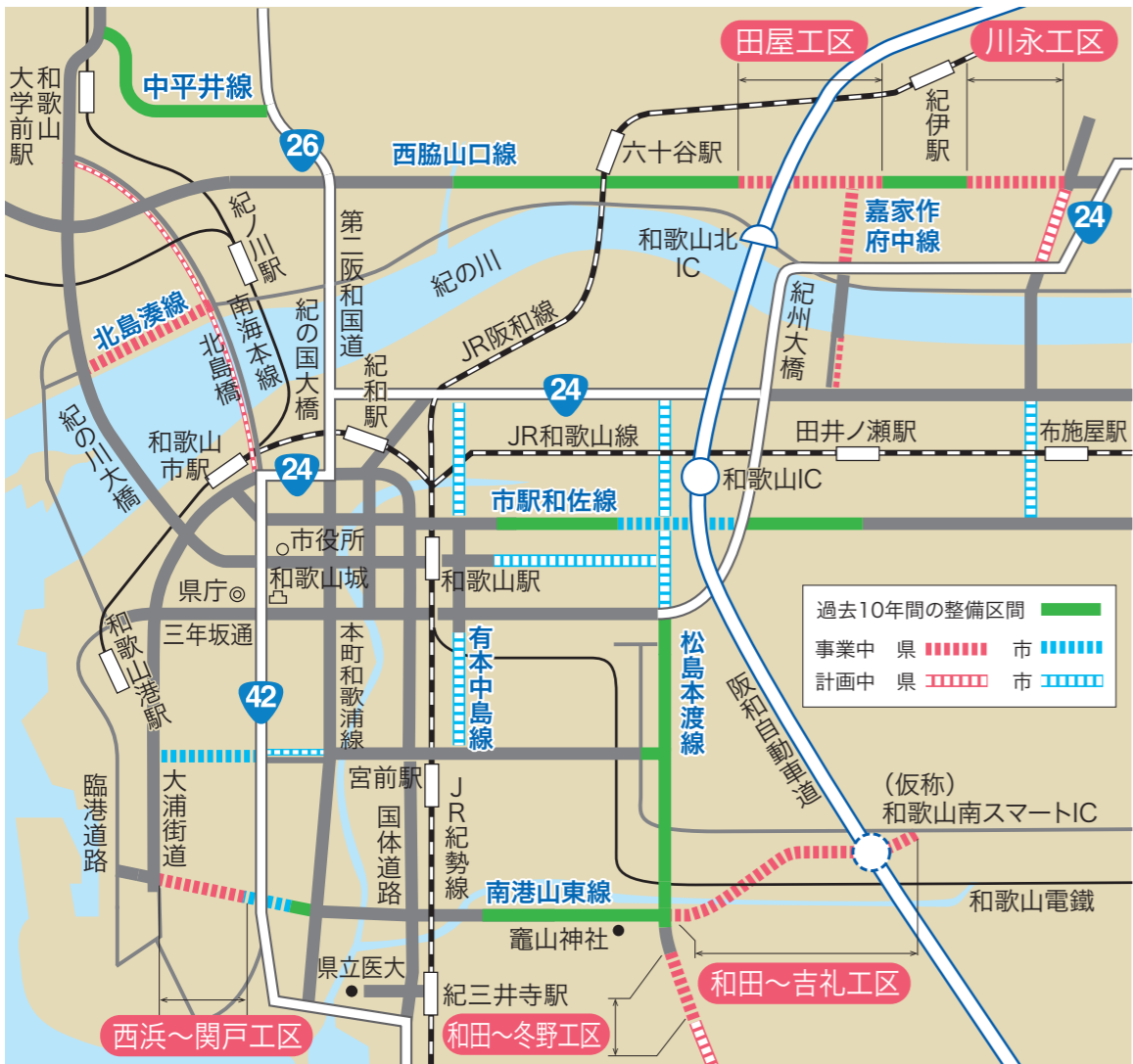
高速道路の供用に合わせて、高速道路ICから主要道路までのアクセス道路を整備することにより、円滑な交通を確保します。

現在、(仮称)和歌山南スマートICに連絡する県道と和歌山橋本線(和田(吉礼)・南紀白浜ICから南紀白浜空港や白浜温泉へアクセスする県道白浜温泉線(白浜(富田)などの整備を進めています。



# 都市内道路及び

## 基本的な生活に不可欠な道路の整備



#### 都市内道路

和歌山市などの各都市内では、交通渋滞の緩和や中心部へのアクセス機能の向上、まちづくりの重点を置いた都市計画道路を整備します。

なかでも和歌山市内においては、西脇山口線や、(仮称)和歌山南スマートICの整備と併せて南港山東線、松島本渡線などの整備を進めています。



西脇山口線

#### 基本的な生活に不可欠な道路

限られた財源の中で、あと少しの整備で効果の出る道路や、防災・交通安全の面から必要不可欠な道路を選択し、重点的に整備します。

#### 構想路線の具体化

京奈和自動車道などの整備効果をさらに波及させるため、「京奈和自動車道の第二阪和国道への延伸」や「(仮称)京奈和関空連絡道路」の具体化に向けて取り組みます。

# 道の駅

## 地域活性化の視点からの拠点整備

休憩施設としてだけでなく、観光情報の発信、地域経済の活性化、さらに防災拠点としての役割も担う「道の駅」において、新たな施設の登録や既存施設の機能強化を進めます。

交通網の整備が進む県内に、新たな道の駅が続々とオープンしています。そんな中、国土交通省が選定する「重点道の駅」に、「すさみ」(H27.9開業)、「たいじ」(H29.8開業予定)が選ばれています。



※重点「道の駅」…地域活性化の拠点となる優れた企画があるとして、国土交通大臣が選定。

問 県庁道路保全課 ☎073-441-3112

せんざいはいくし さいしゅうしよくしえんけんしゅうかい  
**潜在保育士再就職支援研修会**

**時・場:**①6月19・20日 和歌山ビッグ愛 (和歌山市)

②6月21・22日 田辺市民総合センター  
いずれも10:00~15:30

**定:**各20人 **先着順**

**申・問:**郵送、電話、FAXで所定の申込書(申込先、WEBサイトで配布)を6月12日までに県福祉人材センター 〒640-8545和歌山市手平2-1-2 和歌山ビッグ愛7階

☎073-435-5211 FAX073-435-5209

和歌山県福祉人材センター 🔍

※一時保育は要予約



自然の中で心はぐくむ  
体験がいっぱい!  
せいしやうねん いえ  
**青少年の家**

きほく せいしやうねん いえ  
**紀北青少年の家**

〒649-7112 かつらぎ町中飯降1317-3  
☎0736-22-5530 FAX0736-22-5531

おやこたなばた  
**親子七夕キャンプ**

うどん打ちやクラフトなど

**時:**7月1日(土)~2日(日)1泊2日

**対:**親子

**定:**40人 **抽選**

**費:**3,500円/人

**申:**6月17日まで



※申し込みには、参加者全員の住所、氏名、年齢(学年)、電話番号などが必要です。  
Eメール、FAXで申し込まれた場合は電話で確認してください。詳しくは各施設へ

だんじよきやうどうさんかく  
**はじめての男女共同参画  
エキスパンダー養成講座  
(実践編)**

**テーマ:**未来のトビラの向こうへ!

新しい一歩を踏み出すとき

**時・場:**①7月15・22日、8月5日

いずれも土曜10:30~15:30

御坊市中央公民館

②7月16・23日、8月6日

いずれも日曜10:00~15:00

東牟婁振興局(新宮市)

**定:**各30人 **先着順**

**申・問:**電話、FAX、Eメール、インターネット、来所で住所、氏名、電話番号を(一時保育希望者は7月5日までに)“りいぶる”

〒640-8319和歌山市手平2-1-2

和歌山ビッグ愛9階

☎073-435-5245 FAX073-435-5247

✉ libre@sirius.ocn.ne.jp **WEB**

しんたいしやうがいしゃ  
**身体障害者**

**パソコンボランティア**

外出困難な在宅の身体障害者に、自宅などでパソコン操作を支援するボランティアを養成・派遣

①**ボランティア養成講座**

**時:**6月17日(土)・18日(日)

いずれも9:30~15:30

**場:**和歌山ビッグ愛(和歌山市)

**定:**5人 **先着順**

②**ボランティア派遣**

**時・場:**随時 身体障害者の自宅など

**対:**外出困難な在宅の重度身体障害者

①②**共通**

**申・問:**郵送、電話、FAX、Eメールで住所、氏名、年齢、性別、電話(FAX)番号を①6月13日までに県立点字図書館

〒640-8319和歌山市手平2-1-2

和歌山ビッグ愛5階

☎073-488-5721 FAX073-488-5731

✉ wakaten@msj.biglobe.ne.jp



ようやくひつぎしやようせいこうざ  
**要約筆記者養成講座  
(手書きコース)**

要約筆記を行うため知識・技術を習得

**時:**7月13日~平成30年2月1日の木曜全18回

**場:**和歌山ビッグ愛(和歌山市)

**対:**要約筆記の学習が初めての方

**定:**20人 **抽選**

**費:**3,400円(テキスト代)

**申・問:**郵送、電話、FAX、Eメールで住所、氏名、年齢、性別、電話(FAX)番号を6月25日までに県聴覚障害者情報センター

〒640-8319和歌山市手平2-1-2

和歌山ビッグ愛6階

☎073-421-6311 FAX073-421-6411

✉ w-mikan@nifty.com

和歌山県聴覚障害者情報センター 🔍

かんごけいがっこうようせいしよしんろそうだんかい  
**看護系学校養成所進路相談会**

**時・場:**①6月11日(日) 県民文化会館(和歌山市)②6月18日(日) 田辺市民総合センター

**対:**看護に関心のある高校生など

**問:**県庁医務課

かんごがっこう  
**看護学校オープンキャンパス**

**時:**7月25日(火)9:30~12:15

**場:**県立なぎ看護学校(新宮市)

**対・定:**高校生以上 90人 **先着順**

**申・問:**FAX、Eメールで住所、氏名、電話番号、学生(学校名、学年)・社会人の別を6月26日までに会場(県内の学生は学校から申込)

☎0735-31-8797 FAX0735-31-6773

✉ e0501141@pref.wakayama.lg.jp

**WEB**

**みんな、たいせつ**

じんけんかんかく そだ  
**「人権感覚を育てよう」**

こうしやうせい  
**プログラム講師養成セミナー**

**時・場:**①6月29日(木) 御坊保健所  
②6月30日(金) 和歌山ビッグ愛(和歌山市) いずれも10:00~16:00

**定:**各30人 **先着順**

**申・問:**電話、FAX、Eメールで住所、氏名、電話番号(幼稚園・保育所などから申込の方は勤務先名、一時保育希望者は15日までに)を県人権啓発センター

☎073-435-5420 FAX073-435-5421

✉ minnataisetsu@w-jinken.jp

和歌山県人権啓発センター 🔍

はつたつしやうがい かん こうえんかい  
**発達障害に関する講演会**

**講師:**田中哲氏(都立小児総合医療センター副院長)

**時:**7月16日(日)13:00~16:30

**場:**海南保健福祉センター(海南市)

**定・費:**400人 **先着順** 500円(資料代)

**申・問:**FAX、Eメール、インターネットで所定の申込書(申込先、WEBサイトで配布)を県発達障害者支援センターポラリス

☎073-413-3200 FAX073-413-3020

✉ polaris@jtw.zaq.ne.jp **WEB**

※一時保育・手話通訳は要予約

きんいしゆくせいそくさくこうかしよう  
**筋萎縮性側索硬化症・  
かんじゃかぞくこうりゅうかい  
患者家族交流会**

**時:**7月8日(土)13:30~15:30

**場:**和歌山ビッグ愛(和歌山市)

**対:**患者・家族・保健・医療・福祉関係者など

**定:**50人 **先着順**

**申・問:**電話、FAXで氏名、電話番号、参加人数を6月23日までに県難病・子ども保健相談支援センター

☎073-445-0520 FAX073-445-0603

※手話通訳・要約筆記は要予約

あそ ようせいこうざ  
**遊びのサポーター養成講座**

病気や障害のある子供とより楽しく接するための講義と実技

**時:**7月8日(土)10:00~16:30

**場:**和歌山市中央コミュニティセンター

**対・定:**18歳以上 50人 **先着順**

**申・問:**郵送、電話、FAXで住所、氏名、電話番号を7月6日(手話通訳・要約筆記は6月22日)までに県難病・子ども保健相談支援センター

〒641-8510和歌山市紀三井寺811-1 県立医大病院3階

☎073-445-0520 FAX073-445-0603

**WEB**

しんたいしやうがいしやほじょけん もうどうけん  
**身体障害者補助犬(盲導犬・  
かいじょけん ちやうどうけん きゆうふきぼうしや  
介助犬・聴導犬)給付希望者**

**対:**視覚障害1級、肢体障害1級または聴覚障害2級以上の身体障害者手帳を所持し、所定の要件(補助犬の管理が可能など)をすべて満たす方

**定:**1人 **選考**

**申:**郵送で所定の申込書(申込先、問合先で配布)を7月7日までに市町村

**問:**県庁障害福祉課 **WEB**



**おしらせ**



熊野那智大社のあじさい(那智勝浦町)

参加者募集・イベント案内など

**県庁・県教育庁**

☎073-432-4111(代表)

〒640-8585 ○○○課あて

(県庁の住所記入不要)

和歌山県のWEBサイトは

<http://www.pref.wakayama.lg.jp/>

**各振興局代表電話**

海草 県庁代表と同じ

健康福祉部 ☎073-482-0600

建設部 ☎073-423-3281

那賀 ☎0736-63-0100

伊都 ☎0736-34-1700

健康福祉部 ☎0736-42-3210

有田 ☎0737-63-4111

日高 ☎0738-22-3111

健康福祉部 ☎0738-22-3481

西牟婁 ☎0739-22-1200

東牟婁 ☎0735-22-8551

健康福祉部 ☎0735-72-0525

串本支所

串本建設部 ☎0735-62-0755

**時**…期日・時間 **場**…場所・会場

**対**…対象・資格 **定**…定員 **費**…費用

**申**…申込・応募方法 **問**…問合せ

✉…Eメール **WEB**…県ウェブサイトで掲載

🔍…ウェブサイトを検索

\*は県庁の敷地内にはありません

しつかんべつかんじや かぞくこうりゅうかい  
**疾患別患者・家族交流会**

**時:**①潰瘍性大腸炎 6月24日(土)

②特発性血小板減少性紫斑病 7月12日(水)

③クローン病 7月22日(土)

いずれも13:30~15:30

**場:**\*県難病・子ども保健相談支援センター(和歌山市)

**対:**患者、家族

**定:**各10人程度 **先着順**

**申・問:**電話、FAXで交流会名、氏名、電話番号、参加人数を開催前日(手話通訳希望者は開催日の15日前)までに会場

☎073-445-0520 FAX073-445-0603

**WEB**

# 試験

しけん

## 医薬品の登録販売者

時:8月20日(日)10:00~15:00  
場:桐蔭高等学校(和歌山市)  
費:13,000円(受験手数料)  
申・問:郵送、持参で所定の申込書(6月5日から申込先で配布)を6月19~30日に県庁薬務課、県立保健所(支所) WEB

## 甲種・乙種火薬類取扱保安責任者 丙種火薬類製造保安責任者

時:9月3日(日)13:00~  
場:県LPガス会館(和歌山市)  
費:17,000円(受験料)  
願書配布:申込先、県庁危機管理・消防課、振興局総務県民課(海草を除く)、消防本部(和歌山市を除く)、太地町役場  
申・問:持参、郵送(簡易書留)で6月20~29日に全国火薬類保安協会和歌山県試験事務所  
〒640-8269和歌山市小松原通1-1-7サンケイビル5階  
☎073-432-7710

## 県工業技術センター研究員

試験区分:化学技術分野、電気・電子・メカトロニクス技術分野  
採用予定人数:3人程度  
受験資格:昭和53年4月2日~平成8年4月1日に生まれた方、または平成8年4月2日以降に生まれた方で大学(短大を除く)を卒業もしくは平成30年3月末日までに卒業見込みの方  
案内配布:申込先、県庁産業技術政策課、県人事委員会事務局、振興局総務県民課、WEBサイト  
申・問:郵送、持参で所定の申込書を6月22日までに県工業技術センター  
〒649-6261和歌山市小倉60  
☎073-477-1271  
和歌山県工業技術センター WEB

## 県有休等任期付職員

時:7月9日(日)  
申・問:郵送、インターネットで6月16日までに県人事委員会事務局  
※詳しくは要問合せ WEB

## 消防設備士(第1回)

時:8月20日(日)9:00~  
場:受験票で通知(和歌山市)  
試験区分:甲種 特類・全類、乙種 全類  
費:甲種5,000円 乙種3,400円  
願書配布:申込先、県庁危機管理・消防課、振興局総務県民課、消防本部、市町村  
申・問:郵送、持参で6月27日~7月6日(インターネットは6月24日~7月3日17:00)に消防試験研究センター和歌山県支部  
〒640-8137和歌山市吹上2-1-22日赤会館6階 ☎073-425-3369  
消防試験研究センター WEB

## 介護支援専門員実務研修受講

時:10月8日(日)10:00~  
場:和歌山ビッグ愛・和歌山工業高校・プラザホープ(和歌山市)、南部高校(みなべ町)  
費:7,700円(受験手数料)  
案内配布:申込先、県庁長寿社会課、振興局健康福祉部、市町村  
申・問:郵送(簡易書留)で所定の申込書を6月23日までに県社会福祉協議会  
〒640-8545和歌山市手平2-1-2和歌山ビッグ愛7階 ☎073-425-6620  
和歌山県社会福祉協議会 WEB

## 狩猟免許

時・場:①7月15日(土)12:00~県民文化会館(和歌山市)、上富田町文化会館、東牟婁振興局(新宮市)  
②8月20日(日)12:00~和歌山ビッグ愛(和歌山市)、日高町中央公民館  
申:持参で所定の申込書(問合先、WEBサイトで配布)を①6月5~23日②7月10~28日に住所地を所管する振興局農業水産振興課、県猟友会各支部  
問:振興局農業水産振興課、県庁農業環境・鳥獣害対策室 WEB

## 高校生等奨学給付金制度

授業料以外の教育費を軽減するため奨学給付金を給付  
対:平成29年7月1日に以下の点にすべて該当している世帯  
①保護者などが生活保護を受給、または市町村民税所得割額が非課税  
②保護者などが県内に住所を有している  
③生徒が就学支援金または学び直し支援金支給の有資格者  
申:7月31日までに在学を通じ、県教育庁生涯学習課(公立)、県庁文化学術課(私立)へ申請(県外学校在学生は県直接申請)  
問:県教育庁生涯学習課(公立) 県庁文化学術課(私立・県外校) WEB

## 大学生等進学給付金制度

平成30年度入学予定者の給付希望者を募集  
対:保護者(親権者)の市町村民税所得割額が非課税、県内へのUターン志望者であるなど  
※詳しくは要問合せ  
定:40人(選考)  
給付金額:60万円/年(4年間総額240万円)  
申:所定の申込書(申込先で配布)を7月31日までに在学校  
問:県教育庁生涯学習課 WEB

## BCP(事業継続計画)ワークショップ

災害時の備えとして模擬訓練やBCPの策定手法を学ぶ  
時・場:①7月18日(火) 東京海上日動火災保険(株)和歌山支店ビル(和歌山市)  
②7月21日(金) 東京海上日動火災保険(株)田辺ビル(田辺市)  
いずれも13:30~17:15  
対:県内の中小企業者など  
定:各20人(先着順)  
申:FAXで所定の申込書(申込先で配布)を6月30日までに東京海上日動火災保険(株)和歌山支店  
☎073-431-1109 FAX073-431-1371  
問:申込先、県庁商工振興課 WEB

## 職業訓練受講生

就職に有利な専門知識や技能を修得  
科目:①パソコン・総務経理事務科  
②⑤パソコン基礎科  
③CAD・NC技術科④介護初級科  
⑥パソコン・総務経理実習科  
時:7月より随時開始  
場:①~③和歌山市④有田市  
⑤⑥田辺市  
定:①③⑤各15人②20人④12人⑥10人(選考)  
費:5,000~16,000円(テキスト代など)  
申・問:⑥6月15日①②④21日⑤23日③7月7日までにハローワーク和歌山労働局 職業訓練 WEB

## 介護未経験の中高年齢者等研修会(上期)

時・場:①7月11~13日 和歌山市民会館  
②7月25~27日 海南市民交流センター  
③8月9~11日 情報交流センターBig・U(田辺市)  
④9月5~7日 佐野会館(新宮市)  
⑤9月18~20日 桃山保健福祉センター(紀の川市)  
いずれも3日間要受講  
対:県内の介護職場への就職希望の方  
定:各20人(先着順)  
申・問:FAXで所定の申込書(申込先で配布)を県介護普及センター  
☎0739-22-6589 FAX0739-22-6569

## 地域優良賃貸住宅事業者

子育て・高齢者世帯など向けの優良な賃貸住宅の整備費の一部を補助  
対:県内(和歌山市を除く)で住宅の供給を予定している民間事業者  
定:30戸  
補助限度額:200万円/戸  
申・問:郵送、FAX、Eメールで所定の申込書(申込先、WEBサイトで配布)を6月19日から7月31日までに県庁建築住宅課  
FAX073-428-2038  
☎e0808001@pref.wakayama.lg.jp  
WEB

## 創業・第二創業をめざす方へ

①創業セミナー  
創業支援の専門家による講演やパネルディスカッション、交流会など  
時:6月18日(日)13:30~15:40(交流会は16:30まで)  
場:情報交流センター Big・U(田辺市)  
対・定:これから創業される方や創業して間もない方 50人(先着順)  
申・問:FAX、Eメールで所定の申込書(申込先、WEBサイトで配布)を県庁企業振興課  
FAX073-424-1199  
☎e0610001@pref.wakayama.lg.jp  
WEB

②スタートアップ創出支援チームが支援します。  
投資会社などの支援チームによる事業提携・出資など全国展開のための支援を希望する創業者などを募集  
対:県内で創業・第二創業をめざす方(選考)  
申・問:郵送、FAX、Eメールで所定の申込書(申込先、WEBサイトで配布)を6月30日までに県庁産業技術政策課 FAX073-432-0180  
☎e0631001@pref.wakayama.lg.jp  
WEB



## 県営住宅委託管理人

委託期間:8月1日~平成30年3月31日  
委託料:月額17万5千円  
対:県営住宅使用料の収納業務などに従事できる方(個人に限る)(選考)  
定:西牟婁振興局管内1人  
申・問:郵送、持参で所定の申込書(問合先で配布)を6月26日までに西牟婁振興局建設部建築課  
☎0739-26-7922  
WEB

## わかやまテレワークフェア フォローアップ研修

インターネットを使った仕事の受注方法や収入を得る方法を学ぶ  
時・場:①7月4日(火) 情報交流センター Big・U(田辺市)  
②7月5日(水) プラザホープ(和歌山市) いずれも12:30~15:00  
対:在宅就労希望の方  
定:各50人(先着順)  
申・問:インターネットで住所、氏名、電話番号、一時保育希望の有無などを6月30日までに県庁労働政策課  
WEB

## わかやまおもてなし研修

時・場:①7月18日(火) 紀南文化会館(田辺市)②7月19日(水) 県民文化会館(和歌山市)  
いずれも13:30~16:00  
対・定:わかやまおもてなし宣言に登録・予定の方 各40人(先着順)  
申・問:FAXで所定の申込書(申込先で配布)を7月7日までに県庁観光振興課  
FAX073-432-8313



## 県認定リサイクル製品募集

廃棄物の減量化・リサイクルの推進に役立つ製品を県が認定  
申・問:持参(再申請は郵送可)で所定の申請書(WEBサイトで配布)と必要書類を7月31日までに県庁循環型社会推進課 WEB

## 戦没者慰霊巡拝参加者

対象地域:旧ソ連、中国、硫黄島、東部ニューギニア、インドネシア、トラック諸島、フィリピン、マーシャル・ギルバート諸島  
時:8月~平成30年3月の間  
対:対象地域で戦没された方の遺族(3親等以内)  
問:県庁福祉保健総務課  
※実施・申込時期は地域により異なるので申込方法など詳しくは要問合せ

問 県庁観光振興課 ☎073-441-2424 (和歌の浦)  
県庁文化遺産課 ☎073-441-3740 (湯浅)

4月28日、多くの文化芸術を育んできた和歌の浦に関するストーリー「絶景の宝庫 和歌の浦」(和歌山市・海南市)と醤油造りの歴史と伝統に関するストーリー「『最初の一滴』醤油醸造の発祥の地 紀州湯浅」(湯浅町)が日本遺産に認定されました。日本遺産とは、地域の歴史的魅力や特色を通じて日本の文化・伝統を語るストーリーを文化庁が認定するもので、昨年度の「鯨とともに生きる」に続き、歴史と文化が織りなす和歌山県の魅力が高く評価される結果となりました。

「絶景の宝庫 和歌の浦」  
ストーリー

干潟の姿は潮の満ち引きにより刻一刻と輝きながら変化し続け、和歌の浦の情景は、一時として同じではない。万葉歌人は、和歌の浦の情景をこのまま持ち帰りたいと和歌にうたった。多くの文化芸術を育んできた和歌の浦は、今なお人々を魅了している。



和歌の浦夕景



琴ノ浦温泉

「『最初の一滴』醤油醸造の発祥の地 紀州湯浅」ストーリー

湯浅のまちで産業としての醤油造りが産声を上げた。醤油の醸造業で栄えた町並みには、重厚な瓦葺の屋根と繊細な格子が印象的な町屋が建ち並び、醤油造りの歴史と伝統が人々の暮らしの中に生き続けている。



湯浅の町並み



写真提供 湯浅町

醤油造り

和歌山県優良県産品  
プレミアム和歌山

『プレミアム和歌山』は、“和歌山らしさ”“和歌山ならではの”視点で審査し、優良な県産品を推奨する制度です。

みかんアイスパー

有田みかんストレート果汁を75%も使用した、濃厚な味にもっちりとした食感のアイスです。果肉も加えて贅沢に仕上げました。

(株)早和果樹園  
☎0737-88-7279



抽選で10名様にプレミアム和歌山推奨品「みかんアイスパー 5本」をプレゼント!

6月20日(火) <消印有効>までに住所、氏名、年齢、電話番号、商品名、県民の友への感想を記入のうえ、ハガキで〒640-8585 (住所不要) 和歌山県広報課「プレミアム和歌山プレゼント」係へご応募ください。

\*皆さんの個人情報、和歌山県個人情報保護条例に基づき適切に取り扱います。

問: 県庁広報課  
☎073-441-2032

プレミアム和歌山



おまわりさんの  
「たそがれコンサート」

時: 6~8月 第2・4金曜 18:00~  
場: 県立近代美術館・博物館エントランス広場(和歌山市)  
問: 警察本部総務課広報室  
☎073-423-0110

\*天候により中止になる場合があります。



教科書展示会

時: 6月16日(金)から閉館日を除く14日間  
場: 県教育センター学びの丘(田辺市)など県内36カ所  
問: 県教育庁義務教育課 WEB

県文化・名匠表彰候補者の推薦

文化や伝統的な技術文化の向上発展に顕著な功績のある人を推薦してください。  
申・問: 郵送、持参で所定の推薦書(申込先、WEBサイトで配布)を6月30日までに県庁文化学術課 WEB

メールマガジン  
「商工通信」に登録を!

補助金や各種セミナー、商談会など企業の方にお役に立つ情報を月2回程度配信しています。登録方法は和歌山県HPより「商工通信」で検索。「商工通信登録フォーム」に必要事項を記載の上、登録してください。  
問: 県庁商工観光労働総務課 WEB

住宅耐震化への補助について

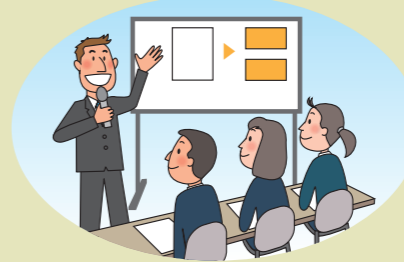
県では市町村と協力し、住宅の耐震診断から耐震設計、耐震工事にかかる費用の一部を補助しています。今年度は市町村により補助金の増額など、各種制度が拡充されていますので、詳しくはお問い合わせください。  
問: 市町村、県庁建築住宅課 WEB

不動産合同公売の実施

時・場: 6月20日(火) 受付13:00~13:10 西牟婁振興局(田辺市)  
物件地・問: 田辺市=紀南県税事務所 ☎0739-26-7908  
那智勝浦町=那智勝浦町税務課 ☎0735-52-1095 WEB

わかやま若者応援宣言企業  
合同説明会

若者応援宣言企業との合同説明会  
時・場: 6月22日(木) 13:00~16:00 和歌山ビッグ愛(和歌山市)  
対: 来年3月卒業予定者・一般求職者  
問: 県庁労働政策課 WEB  
※要約筆記は要予約



福祉・介護のしごとフェア  
(就職面談会)

時: 7月2日(日) 13:00~15:30  
場: ガーデンホテルハナヨ(田辺市)  
問: 紀南福祉人材バンク ☎0739-26-4918  
紀南福祉人材バンク WEB  
※一時保育は要予約

6月は「不法就労・不法滞在防止のための活動強化月間」

不法滞在する外国人の中には他の犯罪を行う者もいることから、警察では、不法滞在者の摘発や不法滞在者を雇用する悪質な事業主などの取締りを強化しています。不法就労・不法滞在と思ったら、どんな情報でも構いませんので、最寄りの警察署まで連絡してください。  
問: 県警察本部公安課 ☎073-423-0110

労働保険年度更新の手続き

労働保険とは労災保険と雇用保険の総称で、年度当初に概算で申告・納付し、翌年度当初に確定申告のうえ精算することになっています。事業主の方は、手続きを6月1日から7月10日に行ってください。  
問: 和歌山労働局 ☎073-488-1102

ヤフー!官公庁オークションで  
県有地を売却します

ヤフーのWEBサイトから参加仮申込をしてください。  
入札参加仮申込期間: 5月29日 13:00~6月15日 14:00  
入札期間: 6月29日 13:00~7月6日 13:00 ※締切後開札  
問: 県庁管財課  
ヤフー!官公庁オークション 和歌山県

年一回、特定健診・がん検診で  
健康チェック!

特定健診は、40歳以上の方を対象に生活習慣病やメタボリックシンドローム予防のため、がん検診は、がんの早期発見・早期治療のため実施しています。検診の実施時期や受診できる医療機関、自己負担の有無などは、加入している医療保険者や市町村によって異なります。詳しくは、お問い合わせください。  
問: 特定健診 加入している医療保険者(市町村特定健診担当課、協会けんぽ和歌山支部など)、県庁国民健康保険課  
がん検診 市町村がん検診担当課、県庁健康推進課



「ダメ。ゼッタイ。」普及運動  
6月20日~7月19日

覚醒剤、大麻、危険ドラッグなどの薬物乱用をなくそう!!  
6月26日の「国際麻薬乱用撲滅デー」に併せて、街頭キャンペーンなどを行います。  
問: 県庁薬務課



# 相談

お気軽にどうぞ



※弁護士や労働委員会委員による相談は、事前の電話予約で先着順となっています。詳しくは、各相談窓口へお問い合わせください。

**県民相談** ☎073-441-2356  
**交通事故相談** ☎073-441-2359

**常設相談** 場所/県庁県民相談室、  
県庁交通事故相談所

**相談** 日時/要問合せ  
場所/西牟婁振興局 ☎0739-26-7903  
東牟婁振興局 ☎0735-21-9611

**弁護士による相談** 日時/要問合せ  
場所/県庁県民相談室、県庁交通事故  
相談所、振興局、海南保健所、串本町  
文化センター

**人権全般・同和問題相談**  
☎073-421-7830

**常設相談** 場所/県人権啓発センター  
(和歌山ビッグ愛2階)

※県庁人権局 ☎073-441-2563、振興  
局でも実施しています。

**弁護士による相談** 日時/要問合せ  
場所/県人権啓発センター  
☎073-435-5420

**若者総合相談** ☎073-428-0874  
☎0736-32-0874  
☎0739-24-0874

**常設相談** 場所/若者サポートステ  
ーション With You (和歌山・橋本・田辺)

With You 和歌山

**福祉サービス相談** ☎073-435-5527

**常設相談** 場所/県福祉サービス運営  
適正化委員会(和歌山ビッグ愛7階 県  
社会福祉協議会内)

## 労働相談

**常設相談** ☎073-436-0735

日時/火・水・木・金曜16:00~20:00  
土・日曜10:00~16:00  
※面接相談は要予約

場所/労働情報センター  
(和歌山市北出島1-5-46)

**労働委員会委員による月例労働相談**

☎073-441-3781

日時/毎月第1・3水曜

場所/県庁労働委員会室

**「ジョブカフェわかやま」  
就職出張相談** ☎073-402-5757

**相談** 日時/要問合せ(毎月1~2回)  
場所/ハローワーク(和歌山・海南を  
除く)

ジョブカフェわかやま

**子どもと家庭のテレフォン110番**  
☎073-447-1152

**常設相談** 日時/毎日24時間

**警察相談** ☎#9110

**常設相談** 日時/毎日24時間  
ダイヤル回線の場合 ☎073-432-0110

**女性・男性相談** ☎073-435-5246

場所/県男女共同参画センター“りいぶる”  
(和歌山ビッグ愛9階)

**総合相談** 電話など(常設、月曜休館)

**専門相談** カウンセリング・法律相談  
(女性のみ)、男性相談 日時/要問合せ

**性暴力被害相談** ☎073-444-0099

**常設相談** 日時/9:00~21:30

場所/わかやまmine(マイン)

**医療安全相談** ☎073-441-2611

**常設相談** 場所/県庁医務課、県立保健  
所総務健康安全課(串本支所は保健環境課)

**弁護士による相談** 日時/要問合せ

場所/県庁医務課

**消費生活相談**

**常設相談** 場所/県消費生活センター  
☎073-433-1551 (和歌山ビッグ愛8階)

※土日は電話のみ10:00~16:00

場所/県消費生活センター紀南支所  
☎0739-24-0999 (西牟婁振興局内)

## 外来生物 “クビアカツヤカミキリ”

本県では確認されていません  
が、生息地の拡大により、大阪府  
や徳島県の公園、果樹園などで確  
認されています。

幼虫はサクラやウメ、モモの木  
を内側から食い荒らし、枯死させ  
るおそれがあるため、みつけた場  
合はお知らせください。

問:県庁自然環境室  
☎073-441-2779

大きさ:2.5~4cm  
特徴:クビ(胸部)  
が赤い



(大阪市立自然史  
博物館松本史樹郎  
学芸員より提供)

## 催し

**青字施設** は65歳以上、  
障害者、高校生以下、外国  
人留学生などは入場無料  
**赤字施設** は入場無料  
**展** は展示 **イ** はイベント

**県立近代美術館** 〒640-8137  
和歌山市吹上1-4-14  
☎073-436-8690 9:30~17:00(入館は16:30まで)  
FAX073-436-1337 休館/月曜(祝日の場合次の平日)

**展** コレクション展2017-夏 わかやまの名品  
特集「おはなしのなかへ」 ~9月10日

**県立博物館** 〒640-8137  
和歌山市吹上1-4-14  
☎073-436-8670 9:30~17:00(入館は16:30まで)  
FAX073-423-2467 休館/月曜(祝日の場合次の平日)

**展** 企画展「紀伊徳川家の家臣たちⅡ」  
6月10日~7月17日

**県立紀伊風土記の丘** 〒640-8301  
和歌山市岩橋1411  
☎073-471-6123 9:00~16:30(入館は16:00まで)  
FAX073-471-6120 休館/月曜(祝日の場合次の平日)

**展** 埋蔵文化財調査成果展「紀州のあゆみ~発掘された  
郷土の歴史~」 6月3日~7月2日

**イ** 第8回HANI-1選手権(ハニワづくり)  
6月11日13:30~  
**対・定・費:**小学生以上 各40人 先着順 350円

**イ** おしえて!!ヤマゲン先生②万葉歌と古代の草木花  
ガイド 6月24日10:00~12:00

**対・定:**小学生以上 30人 先着順  
**申:**6月9日13:00~

**イ** 前山A58号墳の実物大の埴輪を作ろう①  
7月8日10:00~16:30

**対・定・費:**中学生以上 15人 先着順 初回350円  
**申:**6月23日13:00~

**片男波公園万葉館** 〒641-0022  
和歌山市和歌浦南3-1700  
☎073-446-5553 9:00~17:00  
FAX073-446-5554 (入館は16:30まで)

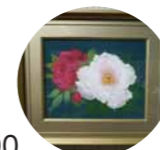
**展** 企画展「万葉日本画展」【後期】  
6月6日~8月6日

**イ** あさもよし きのくに歴史講座  
6月18日13:30~15:00

**対・定・費:**18歳以上 30人 先着順 500円

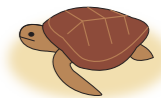
**イ** 体験教室「お手玉教室」  
6月24日①10:30~12:00②13:00~14:30

**対:**3歳以上(小学生以下は保護者同伴)  
**定:**各20人 先着順  
**費・申:**500円 事前申込



**県立自然博物館** 〒642-0001  
海南市船尾370-1  
☎073-483-1777 9:30~17:00(入館は16:30まで)  
FAX073-483-2721 休館/月曜(祝日の場合次の平日)

**イ** ウミガメの産卵みれるかな 6月30日19:00~21:00  
**場:**千里の浜(みなべ町)  
**対・定:**18歳以上 20人 抽選



**申:**6月16日まで

**イ** 植物標本を作ってみよう 7月22日13:00~16:00  
**場:**番所山(白浜町)

**対・定:**小学生以上(小学生は保護者同伴) 20人 抽選

**費・申:**300円~500円 7月8日まで

**イ** 干潟の生物観察会 7月23日10:30~13:00  
**場:**内之浦干潟(田辺市)

**対:**小学生以上(小学生は保護者同伴)  
**定・申:**20人 抽選 7月9日まで

**県植物公園緑花センター** 〒649-6211  
岩出市東坂本672  
☎0736-62-4029 9:00~17:00(入館は16:30まで)  
FAX0736-63-2570 休館/火曜(祝日の場合次の平日)

**展** 古典植物と山野草展  
6月17・18日、7月1・2日

**展** 野生ラン展  
6月24・25日

**イ** あじさいの剪定教室  
6月25日

**定・費:**36人 先着順 300円

**展** 山草会・初夏の展示会 7月1・2日

**イ** 園内花と緑の写真コンテスト受付 7月8~30日  
**費:**200円



**県立図書館** 〒641-0051 和歌山市西高松1-7-38  
閲覧室 平日9:00~19:00(土日祝  
は18:00まで) 休館/月曜(祝日  
の場合次の平日)、毎月第2木曜

**イ** ボランティアによる「おはなし会」  
6月17・24日、7月8日14:00~、7月1日11:00~

**イ** スタイナート・ジャパンツアー2017  
6月17日14:00~16:00

**定・費:**250人 先着順 3,500円(前売り3,000円)

**イ** エントランスコンサート 7月7日12:00~12:30  
**定:**100人程度 先着順

**県動物愛護センター** 〒640-1251  
紀美野町国木原372  
☎073-489-6500 10:00~17:00  
FAX073-489-6504 休館/火曜

**イ** 犬・猫の飼い方講習会及び譲渡会  
6月1・11・25日、7月5・9・23日11:00~

※犬については狂犬病予防注射代2,640円が必要です。

### 読者のお便り募ります

編集部では、県民の友に関係することなどを募集しています。郵送、FAX、Eメール(e0002001@pref.wakayama.lg.jp)で、

住所、氏名、年齢、電話番号を記入し広報課「県民の友」係、メールでは、タイトルに「県民の友」と入力の上、お寄せください。

●雨量・土砂災害警戒情報  
和歌山 砂防課 [PC・モバイル端末](#) [携帯端末](#)

●わかやま土砂災害マップ  
和歌山土砂災害マップ [PC・モバイル端末](#)

●地上デジタル放送のデータ放送による情報NHKテレビ、テレビ和歌山

●土砂災害から身を守るために知っておきたいこと  
和歌山 土砂 守る [PC・モバイル端末](#)

## 6月は土砂災害防止月間

6月は「土砂災害防止月間」です。この期間は、大雨の多い時期となり、土砂災害が発生しやすくなります。そのため、大雨時は、「土石流」「地すべり」がけ崩れといった土砂災害の前触れに十分注意してください。また、土砂災害警戒情報が発表されている時には、特に早めの避難を心がけてください。

土砂災害に関する情報は、市町村役場や各振興局建設部にお問い合わせください。

※土砂災害警戒情報とは、大雨警戒発表中、さらに土砂災害の危険が高まった時に、県と和歌山地方気象台が発表する情報です。

問 県庁砂防課  
☎073-441-3171

### 土砂災害から身を守るための3つのポイント

- ① 台風が来る前に！  
地域の土砂災害危険箇所を普段から確認する。
- ② 雨が降り始めたら！  
雨雲の動きと土砂災害警戒情報に注意する。
- ③ 豪雨になる前に！  
大雨時や土砂災害警戒情報が発表されたときは、早めに近くの安全な場所に避難する。また、夜間に大雨が予想される時は、暗くなる前に避難する。

### 土砂災害の前触れに注意！

#### 土石流

- 山鳴りや立木の裂ける音、石のぶつかりあう音が聞こえる
- 川が濁ったり、流木が混ざっている
- 雨が降り続けているのに、川の水が減っている

#### 地すべり

- 地面にひび割れができる
- 地面が陥没したり、隆起したりする
- 沢や井戸の水が濁る
- 斜面から水が噴き出す
- 池や沼の水の量が急に変化する

#### がけ崩れ

- がけからの水が濁る
- がけに亀裂が入る
- 小石がパラパラ落ちてくる

### 洪水情報を提供しています

洪水情報を県や気象庁のWEBサイト、テレビ和歌山やNHK総合のデータ放送で提供しています。洪水に対し、早めの避難判断をお願いします。

#### 提供内容

- 有田川・日高川・古座川・熊野川などの洪水情報
- 県内河川の水位情報
- ダムでの放流量などの情報

和歌山県河川雨量情報 [気象庁](#)

問 県庁河川課 ☎073-441-3132

## 健康長寿 日本一をめざして

健康をめぐる現状の要因を考える

和歌山県では県民一人ひとりが生涯にわたって健康で生き生きと暮らすことができる「健康長寿日本一わかやま」の実現をめざしています。しかし、本県の平均寿命は、伸びてきてはいますが、男性全国37位、女性全国45位となっています(平成22年)。

一方、長野県は、平均寿命が男女とも全国1位であり、本県とは、男性1・81歳、女性1・49歳の差があります。健康長寿県である長野県との差の要因を探り、対策をとれば目標に近づけることが可能と考えます。

また、健康寿命(日常生活に制限のない期間の平均)も伸びてきてはいますが、男性全国25位、女性全国30位となっています(平成22年)。

平均寿命と健康寿命の差(不健康期間)日常生活に制限がある期間(重要な指標で、本県では男性8年以上、女性12年以上あり、この差の短縮をめざす必要があります)。

そこで、この現状をもちろして、この要因を長野県との比較などを通して、シリーズで述べていきます。

#### 健康寿命の推移

年齢(歳)	長野県(女性)	和歌山県(女性)	長野県(男性)	和歌山県(男性)
平成13年	72.5	71.5	70.5	68.5
平成16年	73.0	72.0	71.0	69.0
平成19年	73.5	72.5	71.5	70.0
平成22年	74.00	73.41	71.17	70.41

凡例  
長野県(女性) 和歌山県(女性)  
長野県(男性) 和歌山県(男性)

#### 平均寿命の推移

年齢(歳)	長野県(女性)	和歌山県(女性)	長野県(男性)	和歌山県(男性)
昭和45年	75.0	74.0	73.0	71.0
昭和55年	78.0	77.0	76.0	74.0
平成2年	81.0	80.0	79.0	77.0
平成12年	84.0	83.0	82.0	80.0
平成22年	87.18	85.69	80.88	79.07

※厚生労働科学 健康寿命研究引用 ※都道府県別生命表引用

野尻孝子 県福祉保健部健康局長

## 働きながらお母さんになるあなたへ

「マタニティハラメント(マタハラ)」をご存知ですか？

問 県庁労働政策課 ☎073-441-2790

マタハラは、働く女性が妊娠・出産・育児をきっかけに、事業主から解雇・雇止めなどの不利益な取扱いを受けたり、上司・同僚から嫌がらせを受けることです。

女性労働者には、働きながら子供を産み育てるための制度を利用する権利があります。事業主が妊娠・出産・育児を理由に不利益を課したり、育児休業取得などを妨げることは法律で禁止されており、また、事業主には上司・同僚によるマタハラを防止する義務があります。このことは、男性労働者の家事・育児参加に対しても同様です。

しかし現実には、職場の理解不足からマタハラを受け、仕事を続けられなくなるケースが少なくありません。

マタハラに関する悩みごとがあるときは、まずは職場や公的機関の相談窓口にご相談してみることが大切です。下記ページで県内の主な労働相談窓口をご案内していますので、お気軽にお問い合わせください。

和歌山県 労働相談窓口





広報課からのお知らせ



テレビ テレビ和歌山 WTV

**きのくに21** 日曜 9:30・(再) 18:30  
6月 4日 健康長寿日本一わかやまをめざして  
6月11日 わかやまを遊びつくそう!  
ほんまもん体験  
6月18日 統計っておもしろい! 数字でみる和歌山  
6月25日 知事と語る

県民チャンネル

月・火・木・金・土曜 21:55

マンスリー県政 ニュースワイド

毎月最終金曜19:29~19:58



ラジオ 和歌山放送 WBS

県庁だより 毎日 11:40・(再) 18:00

※土・日曜は再放送がありません。

ラジオでお届け! 県政最前線 火曜 15:40~16:00

放送内容・時間は都合で変更する場合があります。

視聴覚障害者情報提供施設



今年4月、視聴覚障害者の情報・コミュニケーション支援の拠点として和歌山ビッグ愛内に、点字図書館と聴覚障害者情報センターの機能を併せもった県立施設がオープンしました。障害のある方もない方もお気軽にご来館ください。

- 点字図書館(5階) ☎073-488-5721
- 聴覚障害者情報センター(6階) ☎073-421-6311
- 住 所: 和歌山市手平2-1-2
- 開館時間: 9:00~17:45
- 休 館 日: 水・日曜、祝日および年末年始

広告 県収入の一部とするため有料広告を掲載しています。県庁広報課 ☎073-441-2032

知事メッセージ

県民の皆様へ

交通安全



4月6日県庁玄関前で春の全国交通安全運動の出発式が行われました。交通事故は、元気な方が突然命を奪われたり、けがをされたりしますので、被害者本人はもとより、その家族の方々、更に時には加害者やその家族にとっても大変な悲劇です。このため、事故と被害防止に当たる警察や県庁当局者の他に交通安全協会、交通安全母の会、交通指導員会、地域交通安全活動推進委員連絡協議会などに属する多くのボランティアの方々が一生懸命啓発や交通安全指導に努めて下さっており、本当に感謝しております。おかげさまで和歌山県の交通事故件数は年々下がってきており、また、交通事故死者数も減少傾向ではあります。

しかし、命が突然奪われるということは何にもまして避けなければならないことであるし、和歌山県は高齢化が全国平均より進んでいることから事故リスクも高まっていますので、手を抜くわけにはいきません。また和歌山県はかつて飲酒運転死亡率全国一という、ありがたくない記録を作ってしまった、県民をあげて飲酒運転防止に取り組んだ結果、飲酒運転による死亡者ゼロを達成したこともあるのですが、また少し油断が出ている気がします。

このため県民皆で努力をしなければならないのですが、この分野で1つ全国に誇るべきものがあります。それは音響信号機の設置率が20.6%で全国トップであるということです。歩行者用の信号機がピヨピヨと言って信号の中味を告げてくれるあの装置です。目の不自由な人にはとても役立つと思います。既に25年も全国一を続けているそうです。これには、この交通安全運動の際に授与式を行う和歌山放送による継続的な寄付が大変効果を及ぼしています。1986年からずっと寄付を続けてこられた和歌山放送も立派ですが、これに協賛して募金に応じて下さった方々にも心から感謝を申し上げたいと思います。

和歌山県知事 仁坂 吉伸